

Parc Natural del
Montseny
Reserva de la Biosfera



El tritó del Montseny

Un símbol de la natura del Montseny



**Diputació
Barcelona**



Diputació de Girona

Els amfibis del Montseny

Els amfibis representen un grup d'organismes vertebrats de gran rellevància per al Parc Natural i Reserva de la Biosfera del Montseny. Hi viuen al voltant d'una dotzena d'espècies diferents d'amfibis, sempre lligats als medis aquàtics, on passen part de la vida.

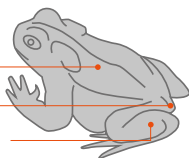
Se'n distingeixen dos grans grups: els anurs (amfibis sense cua) i els urodels (amfibis amb cua).

Anurs (granotes i gripaus)

Cos curt

Sense cua

Extremitats posteriors més llargues

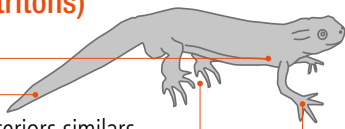


Urodels (salamandres i tritons)

Cos llarg

Cua llarga

Extremitats anteriors i posteriors similars



El tritó del Montseny



FA

L'any 2005 es va descriure una nova espècie d'amfibi al parc, el tritó del Montseny (Calotriton arnoldi). El tritó del Montseny és una espècie endèmica del parc i, per tant, no viu en cap altre lloc del món, només al Montseny.

L'any 1978 es van trobar les primeres poblacions d'aquesta espècie al Montseny, que en un principi es van identificar com a tritons pirinencs (*Calotriton asper*).

Després de diversos estudis, el 2005 es va determinar que les poblacions del Montseny eren molt diferents en morfologia i genètica del tritó pirinenc. S'havia identificat una nova espècie de tritó que només viu al Montseny. També es va establir que al Montseny no hi ha tritó pirinenc.

Característiques principals:

Color bru xocolata

Ventre color crema

Poden presentar taques grogues pàl·lides al cos i a la cua

On viu el tritó del Montseny?

Les larves dels amfibis del Montseny viuen a l'aigua fins que fan la metamorfosi. Un cop esdevenen adults, habiten medis terrestres o bé medis aquàtics i terrestres alhora.

El tritó del Montseny, per contra, és absolutament aquàtic. Viu sempre als torrents. Necessita torrents d'aigües fredes i oxigenades, molt netes i amb fons pedregosos.

De dia s'amaga sota les pedres que hi ha a l'aigua. De nit, protegit dels depredadors per la foscor, es mou a poc a poc i caça petites larves d'invertebrats aquàtics.



El cicle d'activitat del tritó

El seu cicle d'activitat es desenvolupa del març al novembre i hiverna la resta de l'any, tot i que durant l'estiu està menys actiu.

Aparellament

Durant la primavera, i a vegades també a la tardor, els trítols s'aparellen entrelaçant les cues.

Posta d'ous

Les femelles dipositen menys de 50 ous (d'uns 4 mm de diàmetre), un per un, dins els forats de les roques.

Desclosa

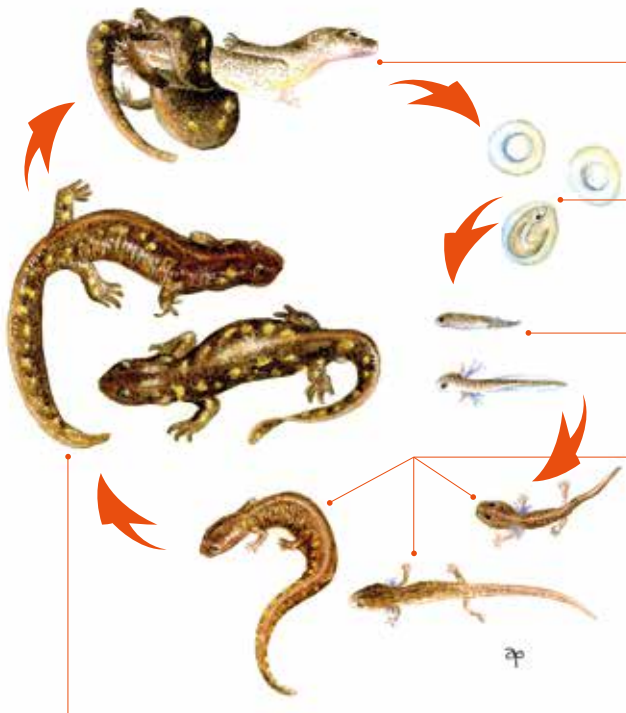
Els ous s'obren i donen lloc a una larva que viu sota les pedres.

Metamorfosi

Al cap d'uns mesos, la larva fa la metamorfosi i es converteix en un jove que va creixent fins a esdevenir adult.

Creixement i maduració sexual

Els joves esdevenen adults al cap d'uns 4 anys. Els adults (d'uns 10 cm de llargada) poden viure fins a 9 anys.



Com es gestionen les poblacions de tritó del Montseny?

A més de fer front als problemes que afecten el seu hàbitat, també s'actua sobre l'espècie a través de diferents accions:

Programes de recerca: estudis per conèixer la biologia i la genètica de l'espècie i saber com conservar-la.

Seguiment: cada any es fa un diagnòstic per conèixer l'estat de conservació de l'espècie, de les poblacions i dels hàbitats.

Cria en captivitat: hi ha tres centres de cria dedicats al tritó del Montseny, dos de la Generalitat de Catalunya (Torreferrussa, Pont de Suert) i un del Zoo de Barcelona. Als centres de cria s'obté un gran nombre de tritons que després són alliberats a la natura.

El tritó del Montseny: únic i molt amenaçat

El tritó del Montseny es troba en perill crític d'extinció segons la Unió Internacional per a la Conservació de la Natura (UICN). És l'amfibi més amenaçat de l'Europa Occidental.

Solucions per a la supervivència

	Aigua	Bosc	Comunicacions	Espècies invasores
Problemàtiques	Les captacions d'aigua poden reduir el cabal ecològic i assecar els torrents.	L'explotació i degradació del bosc de ribera autòcton i del seu entorn deteriora l'espai fluvial.	Les pistes i carreteres poden disminuir la connectivitat ecològica del riu i aïllar les poblacions.	Les espècies exòtiques introduïdes poden ser depredadores d'espècies autòctones i, en molts casos, transmissores de malalties.
Gestió del territori	Eliminació o optimització de les captacions d'aigua dels torrents.	Conservació o restauració del bosc de ribera, mantenint les espècies autòctones.	Eliminació de les barreres que representen les infraestructures a través de ponts i passos d'aigua. Reducció del trànsit en èpoques sensibles.	Comunicació de la prohibició de l'alliberament d'espècies exòtiques. Realització de campanyes d'eradicació i control.
La vostra contribució	Feu un ús racional de l'aigua, reduint al màxim possible el seu consum.	No aboqueu residus, deixalles ni substàncies contaminants a les rieres, torrents o basses, ni al seu entorn. Respecteu la vegetació autòctona de ribera.	Quan circuleu en vehicle per espais naturals feu-ho a poca velocitat i si hi ha animals a la carretera o la pista, esquivau-los.	No allibereu animals en basses ni torrents, tant si es tracta d'espècies domèstiques, com, especialment, d'exòtiques, com els peixos, els crancs de riu o les tortugues de Florida.



Només hi ha set torrents on viu l'espècie, que es troben aïllats els uns dels altres i repartits en dues zones diferents del Montseny. S'ha estimat que no hi ha més de 2.000 tritons adults en total. El tritó del Montseny necessita torrents d'aigües fredes i molt netes, envoltades de boscos ben conservats. Les amenaces principals per al tritó estan relacionades amb la conservació d'aquests hàbitats.

Té poca capacitat d'adaptació als canvis ambientals, cosa que fa l'espècie molt vulnerable davant dels efectes del canvi global.



Amb la col·laboració de:



Parcs de Catalunya

Xarxa de Parcs Naturals de la Diputació de Barcelona

Parc del Castell de Montesquiú, Espai Natural de les Guilleries-Savassona, Parc Natural del Montseny, Parc Natural de Sant Llorenç del Munt i l'Obac, Parc del Montnegre i el Corredor, Parc de la Serralada Litoral, Parc de la Serralada de Marina, Parc Natural de la Serra de Collserola, Parc Agrari del Baix Llobregat, Parc del Garraf, Parc d'Olèrdola, Parc del Foix.



**Diputació
Barcelona**

**Àrea de Territori
i Sostenibilitat**



Espais Naturals i Medi Ambient

Gerència de Serveis d'Espais Naturals

Comte d'Urgell, 187. 08036 Barcelona

Tel. 934 022 428

xarxaparc@diba.cat · parcs.diba.cat