

B2. ANÀLISI DE LA DEMANDA

1.	QUANTIFICACIÓ DE LA FREQÜENTACIÓ	1
2.	ZONIFICACIÓ I DISTRIBUCIÓ DE LA VISITACIÓ	3
2.1	Dades de freqüentació de la xarxa viària.....	3
2.2	Dades de freqüentació dels equipaments.....	4
2.2.1	Freqüentació als equipaments d'informació i de documentació	4
2.2.2	Freqüentació a les àrees d'esplai.....	8
2.2.3	Freqüentació als allotjaments i àrees d'acampada.....	9
2.2.4	Distribució estacional de la freqüentació dels equipaments.....	10
2.3	Localització de la freqüentació i punts significatius	13
3.	TIPOLOGIA DELS VISITANTS.....	17
3.1	Coneixement del parc	17
3.2	Tipologia i procedència dels usuaris.....	18
3.3	Mode d'accés al parc i vies emprades.....	20
3.4	Activitats realitzades dins del parc.....	22
4.	GRAU D'UTILITZACIÓ I SATISFACCIÓ DELS EQUIPAMENTS I SERVEIS PÚBLICS	35
4.1	Grau d'utilització dels equipaments i serveis del parc	35
4.1.1	Equipaments més utilitzats	35
4.1.2	Percentatge d'utilització dels equipaments	35
4.1.3	Grau d'utilització dels serveis d'ús públic.....	37
4.2	Valoració del parc i dels seus equipaments	39
4.2.1	Equipaments i valoració.....	39
4.2.2	Elements més valorats en la visita al parc.....	39
4.2.3	Aspectes a millorar al parc.....	41
4.2.4	Valoració de la gestió del parc.....	41
5.	CONCLUSIONS: CARACTERITZACIÓ I EVOLUCIÓ DE LA DEMANDA.....	43

1. QUANTIFICACIÓ DE LA FREQUÈNCIA

Les dades actualment disponibles per estimar la freqüentació general al parc són les següents:

- Comptatges d'usuaris realitzats diàriament per la Guarderia del parc (de 13:00 a 15:00 h) a l'àrea d'esplai del Corredor i al santuari del Corredor (àrea del parc més visitada i franja horària considerada de major freqüentació)¹.
- Dades d'usuaris dels equipaments d'ús públic del parc recollides sistemàticament pel personal d'atenció al públic i pels gestors d'aquests equipaments (centres i punts d'informació, centres de documentació, allotjaments, àrees d'acampada, àrea d'esplai etc.).
- Dades recollides els dissabtes, diumenges i festius, durant el pla d'informació, a la primavera i a la tardor, als principals accessos al parc i als indrets més freqüentats (Can Bosc, el Dolmen de Pedra Gentil, Sant Martí de Montnegre i puntualment Sant Pere de Riu i el collet de Sant Andreu).

La utilització directa d'aquestes dades per a la quantificació de la freqüentació al parc presenta diverses limitacions:

- Únicament es disposa de dades diàries de visitants en el sector del Corredor.
- Les dades diàries disponibles es limiten a la franja horària de 13 a 15 hores i no es comptabilitzen, per tant, els usuaris d'aquests indrets que ja han marxat o que arriben més tard durant el dia.
- Les dades recollides durant el Pla d'informació corresponen als visitants comptabilitzats durant l'execució del Pla i, per tant, durant les campanyes de primavera i tardor, els dissabtes, diumenges i festius.

Les diferents fonts de les dades disponibles, els diferents períodes en que s'obtenen i les característiques de les mateixes fan que sigui una tasca complexa obtenir una estimació global del conjunt d'usuaris del parc. Barreras *et al.* (2004) proposen una fórmula empírica d'extrapolació del nombre anual de visitants al parc que obté valors de 742.070 visitants per a l'any 1994 i de 625.890 visitants per a l'any 1997.

Atès que des de l'any 2006, a d'altres parcs de la Xarxa de Parcs de la Diputació de Barcelona s'està aplicant un nou mètode de quantificació de visitants que permet estimar la

¹ Fins l'any 2000 es comptabilitzaven també els usuaris de l'àrea d'acampada del Solell del Corredor.

freqüentació global a partir de la recollida d'unes dades mínimes, fora convenient avaluar conjuntament els resultats d'aquest nou mètode i valorar la possibilitat d'homogeneïtzar-lo a la resta de parcs i, si escau, aplicar-lo al Parc del Montnegre i el Corredor.

2. ZONIFICACIÓ I DISTRIBUCIÓ DE LA VISITACIÓ

En el present apartat es realitza una aproximació a la distribució de la visitació al parc a partir de les dades disponibles. En primer lloc s'analitza la freqüentació a la xarxa viària principal (que pot estar relacionada o no amb l'ús públic del mateix), per passar a analitzar la freqüentació als equipaments d'ús públic del parc i la distribució de les visites en aquells indrets o punts més significatius.

2.1 Dades de freqüentació de la xarxa viària

Les intensitats mitjanes diàries (IMD) de trànsit mesurades en les estacions d'aforament més properes al parc de la xarxa viària que discorre per l'interior o pel límit d'aquest es mostren a la Taula B2. 2.1.

Es pot observar que la via més freqüentada és, amb diferència, la C-61 (carretera comarcal principal que uneix Sant Celoni i Arenys de Mar, passant per Vallgorguina i per Arenys de Munt, on es localitza el punt d'aforament), seguida de la B-510 en el tram Llinars del Vallès – Dosrius (aquesta via circumda el parc però no hi entra). La freqüentació a la BV-5112 (carretera comarcal secundària de Sant Celoni a Olzinelles) és la que té una freqüentació menor.

Es pot observar, per aquelles vies per les que es disposa de dades d'entre setmana i de cap de setmana, que la freqüentació és superior els dissabtes i diumenges que de dilluns a divendres, la qual cosa pot ser indicadora d'una mobilitat generada vinculada al temps de lleure de la població i, potencialment, a l'ús públic del parc. La intensitat mitjana a la B-510 i a la BV-5112 s'incrementa en un 86% i un 73% respectivament els caps de setmana.

Taula B2. 2.1 IMDs registrades a les vies de l'interior del parc.

Via i tram	IMD _{dl-dv}	IMD _{db-dg}	Increment (%)
BV-5112: Sant Celoni - Olzinelles (pq 1.765) ¹	103	178	73
B-510: Llinars del Vallès – Dosrius (pq 6.540) ²	527	981	86
C-61: Arenys de Munt (pq 5.300) ¹		2.643	

¹IMD 2005; ²IMD 2006.

Font: Vies Locals de la Diputació de Barcelona (http://www.diba.es/ortofotos/Xarxa_Vial/index_C.htm), i Web de la Mobilitat del Departament de Política Territorial i Obres Públiques.

2.2 Dades de freqüentació dels equipaments

Les dades disponibles sobre el nombre anual d'usuaris dels equipaments d'ús públic del parc en el període 2000-2007 es mostren a la Taula B2. 2.2.

Atenent a la mitjana anual d'usuaris en el període 2003-2007², es pot observar que l'equipament més utilitzat és l'àrea d'esplai del Corredor, amb més del 52% del total d'usuaris dels equipaments del parc, seguit del Centre de Documentació de Mataró, amb el 16% i del Centre d'Informació del Santuari del Corredor, amb un 11% del total d'usuaris. Entre aquest tres equipaments sumen el 80% dels usuaris dels equipaments del parc.

Taula B2. 2.2 Visitants atesos als equipaments d'ús públic del parc (2000-2007).

Equipament	2000	2001	2002	2003	2004	2005	2006	2007	Mitjana 03-07
CI de Vallgorguina	3.297	3.150	3.231	2.648	1.894	2.060	2.277	1.397	2.055
CI del Santuari del Corredor	7.604	5.979	5.908	5.592	6.878	8.151	8.002	7.554	7.235
CI d'Arenys de Munt	1.301	1.715	1.842	1.478	993	943	681	536	926
CI d'Hortsavinyà	2.627	2.889	3.064	3.156	2.976	1.603	2.470	2.722	2.585
CI i PI de Tordera	1.270	1.529	450	2.792	3.038	2.857	2.808	1.641	2.627
CI de St. Cebrià de Vallalta							22	359	191
PI de Sant Iscle de Vallalta				165	456	121	100	299	228
PI de Dosrius			1.015				1.318	1.131	1.225
CD a Sant Celoni	83	79	83	2.367	1.840	1.572	2.554	1.045	1.876
CD a Mataró	45	54	54	5.394	19.983	11.505	10.434	4.655	10.394
Àrea d'esplai del Corredor	27.254	29.606	31.076	31.989	34.189	32.620	37.381	38.377	34.901
Can Pica		507	693	1.062	967	1.003	866	855	951
Campament juvenil el Solell	2.713						820	1.632	1.226
Total	46.194	45.505	47.416	56.643	73.164	62.435	69.733	62.203	66.420

Font: Dades procedents de les Memòries anuals del parc i dades facilitades pel parc.

2.2.1 Freqüentació als equipaments d'informació i de documentació

Si s'analitza específicament la freqüentació als centres i punts d'informació i als centres de documentació del parc, s'observa que l'equipament d'informació més utilitzat és el Centre de Documentació de Mataró, amb una mitjana de 10.395 usuaris anuals (el 35,4% del total

² Es pren com a referència aquest període atès que en diversos equipaments del Parc, l'any 2003 es varien els criteris de comptabilització d'usuaris. És el cas dels centres de documentació, en els quals es passa a comptabilitzar els assistents a activitats organitzades per la Secció de Ciències Naturals del Museu de Mataró o per l'equipament de la Rectoria Vella, encara que no es tracti estrictament d'usuaris dels centres de documentació.

d'usuaris d'aquest tipus d'equipaments), seguit del Centre d'Informació del Santuari del Corredor amb 7.235 visitants (el 24,7%) (vegeu Taula B2. 2.2 i Figura B2. 2.1).

Pel que fa als equipaments amb menys afluència d'usuaris, el menys utilitzat és el Centre d'Informació de Sant Cebrià de Vallalta, que va obrir les seves portes l'any 2006 i ha tingut una afluència mitjana de 191 usuaris durant els dos primers anys d'obertura³. El segon equipament amb menor nombre d'usuaris anuals és el Punt d'Informació de Sant Iscle de Vallalta, que va obrir l'any 2003 i té una mitjana anual de 228 usuaris. En tercer lloc, amb 926 usuaris anuals de mitjana, se situa el Centre d'Informació d'Arenys de Munt.

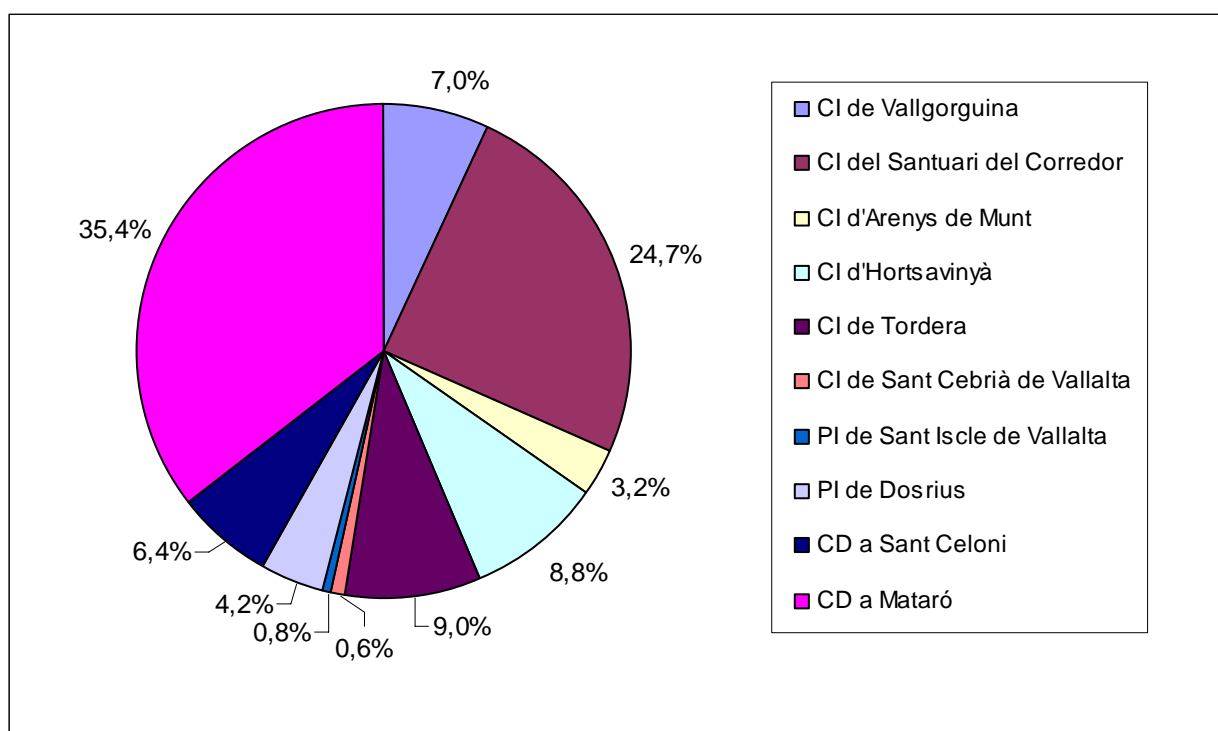


Figura B2. 2.1 Distribució dels usuaris anuals dels equipaments d'informació i documentació (mitjana 2003-2007).

Font: Dades procedents de les Memòries anuals del parc.

La Figura B2. 2.2 mostra l'evolució del nombre d'usuaris anuals dels equipaments d'informació i de documentació en el període 2003-2007. Es pot observar que l'equipament més utilitzat (el Centre de Documentació de Mataró) presenta fortes variacions interanuals i que la tendència general és decreixent.

³ Cal fer notar que el Centre es va inaugurar el 22 de novembre de 2006 i, per tant, les dades d'usuaris per aquest any no són significatives. Per a l'any 2007 el nombre d'usuaris ascendeix a 359, passant lleugerament per davant del Punt d'Informació de Sant Iscle de Vallalta.

El Centre d'Informació del Santuari del Corredor (el segon més utilitzat), després d'un significatiu creixement del nombre d'usuaris en el període 2003-2005, s'ha estabilitzat en els darrers anys, amb una lleugera tendència a la baixa.

La resta d'equipaments (amb una mitjana anual d'usuaris significativament més baixa que els anteriors), tenen també una tendència al descens d'usuaris, amb l'excepció del Punt d'Informació de Sant Iscle de Vallalta que, tot i que amb oscil·lacions, ha augmentat el nombre d'usuaris en el període 2003-2007 (les dades del Centre d'Informació de Sant Cebrià de Vallalta no són significatives tal com s'ha explicat anteriorment) (vegeu Taula B2. 2.3).

Tot i aquesta tendència general a la baixa en el període 2003-2007, cal destacar la tendència creixent de la utilització del Centre d'Informació d'Hortsavinyà, que ha passat de 1.603 usuaris l'any 2005 a 2.722 usuaris el 2007.

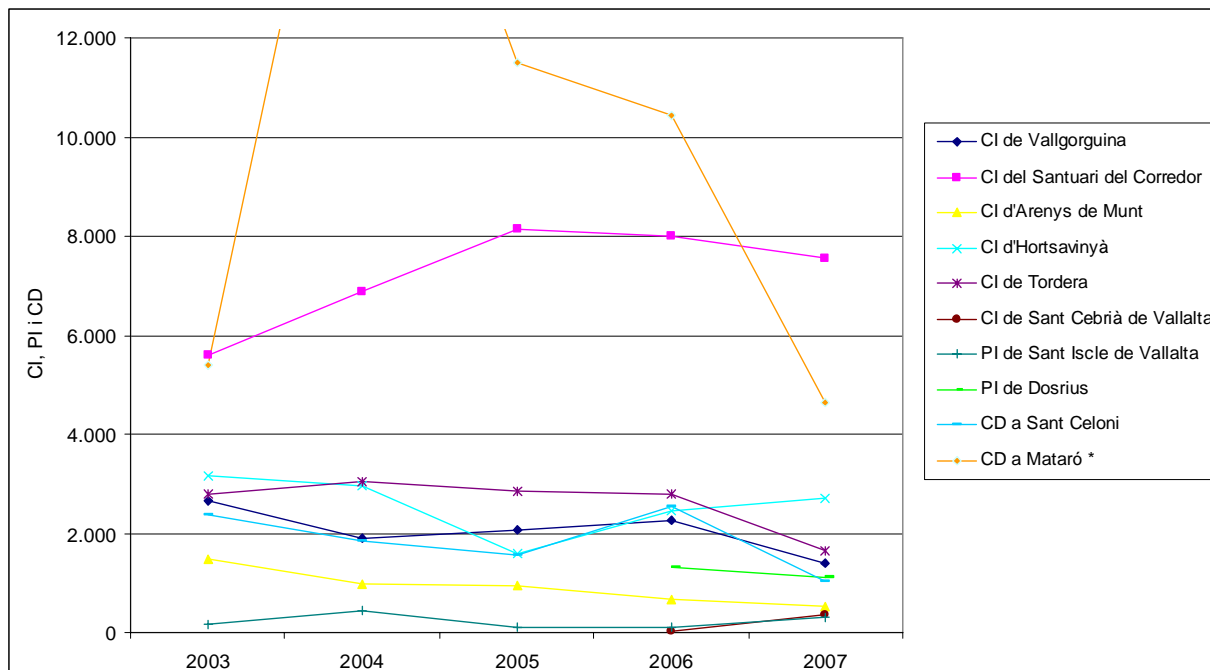
Taula B2. 2.3 Evolució dels usuaris dels equipaments d'informació i documentació (2003-2007).

Equipament	2003	2007	Variació	% variació
Centre d'Informació de Vallgorguina	2.648	1.397	-1.251	-47
Centre d'Informació del Santuari del Corredor	5.592	7.554	1.962	35
Centre d'Informació d'Arenys de Munt	1.478	536	-942	-64
Centre d'Informació d'Hortsavinyà	3.156	2.722	-434	-14
Centre i Punt d'Informació de Tordera	2.792	1.641	-1.151	-41
Centre d'Informació de Sant Cebrià de Vallalta	22*	359	359	1632
Punt d'Informació de Sant Iscle de Vallalta	165	299	134	81
Punt d'Informació de Dosrius	1.318**	1.131	-187	-14
Centre de Documentació a Sant Celoni	2.367	1.045	-1.322	-56
Centre de Documentació a Mataró	5.394	4.655	-739	-14
Total	23.592	21.339	2.253	10

*Novembre-desembre 2006.

**Dada de 2006.

Font: Dades procedents de les Memòries anuals del parc.



*No es mostra el valor per a l'any 2004 (19.983 usuaris) per permetre una millor visualització de la gràfica.

Figura B2. 2.2 Evolució dels usuaris anuals dels equipaments d'informació i de documentació (I)

Font: Dades procedents de les Memòries anuals del parc.

La Figura B2. 2.3 mostra l'evolució conjunta dels usuaris dels equipaments d'informació i de documentació del parc. Després d'un pic màxim l'any 2004 (38.058 usuaris) el nombre d'usuaris d'aquest tipus d'equipaments ha oscil·lat amb una tendència general decreixent fins a situar-se l'any 2007 (21.339 usuaris) a un valor molt pròxim al de l'any 2003 (23.592 usuaris).

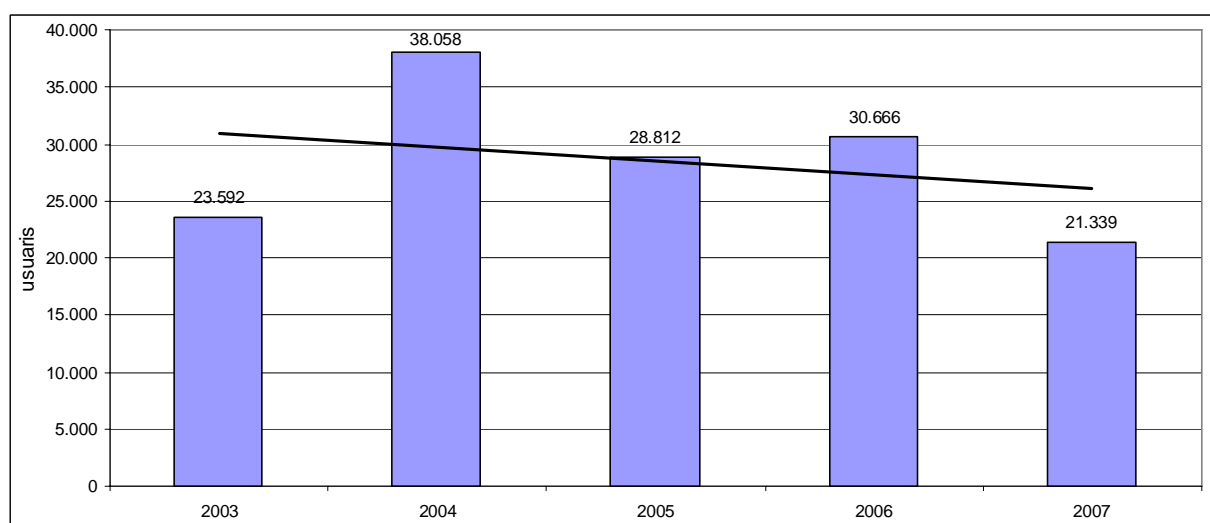


Figura B2. 2.3 Evolució dels usuaris anuals dels equipaments d'informació i de documentació (II).

Font: Dades procedents de les Memòries anuals del parc.

2.2.2 Frequentació a les àrees d'esplai

Les àrees d'esplai ofertes pel parc, tal com s'ha mostrat en l'apartat B1 3.1.3 són l'àrea d'esplai del Corredor (de grans dimensions i per a un públic massiu) i l'àrea d'esplai d'Hortsavinyà, vinculada al Centre d'Informació d'Hortsavinyà i de dimensions molt més reduïdes. D'aquesta segona àrea no es realitza cap recompte d'usuaris.

Tal com s'ha mostrat a la Taula B2. 2.2 el nombre d'usuaris de l'àrea d'esplai del Corredor és molt elevat i es tracta, amb diferència, de l'equipament d'ús públic que atrau un major nombre d'usuaris de tot el parc.

Tal com podem observar a la Figura B2. 2.4, el nombre d'usuaris anuals de l'àrea d'esplai del Corredor presenta una tendència creixent fins a arribar el seu valor màxim l'any 2007, amb 38.377 usuaris. Aquest valor representa més del 60% dels usuaris dels equipaments d'ús públic del parc durant aquest any. En el període 2003-2007 aquest equipament ha rebut el 55% dels usuaris dels equipaments del parc.

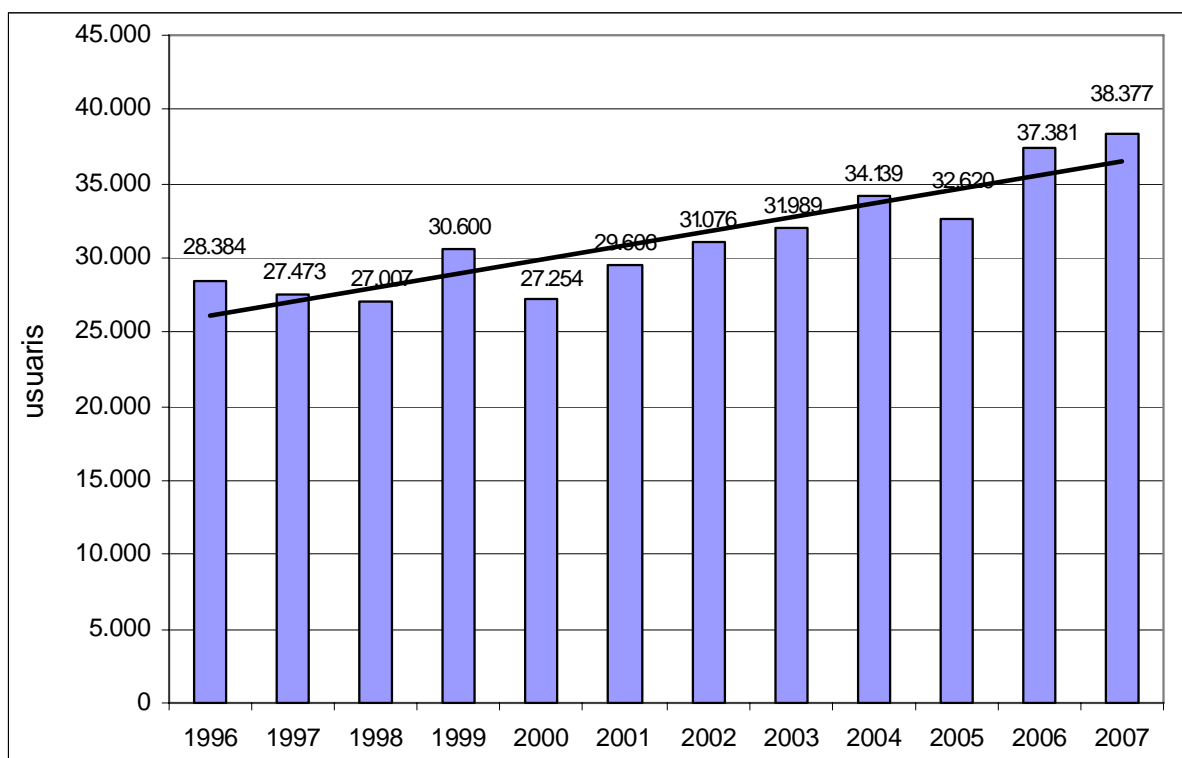


Figura B2. 2.4 Evolució del nombre d'usuaris de l'àrea d'esplai del Corredor.

Font: Dades procedents de les Memòries anuals del parc.

2.2.3 Frequentació als allotjaments i àrees d'acampada

Allotjament rural Can Pica

L'allotjament rural Can Pica, tal com mostra la Figura B2. 2.5, presenta una tendència general creixent del nombre d'usuaris. L'afluència màxima es va donar l'any 2003 amb 1.062 usuaris i la mínima l'any 2001 amb 507 usuaris. Aquest equipament té una mitjana de 850 usuaris per any.

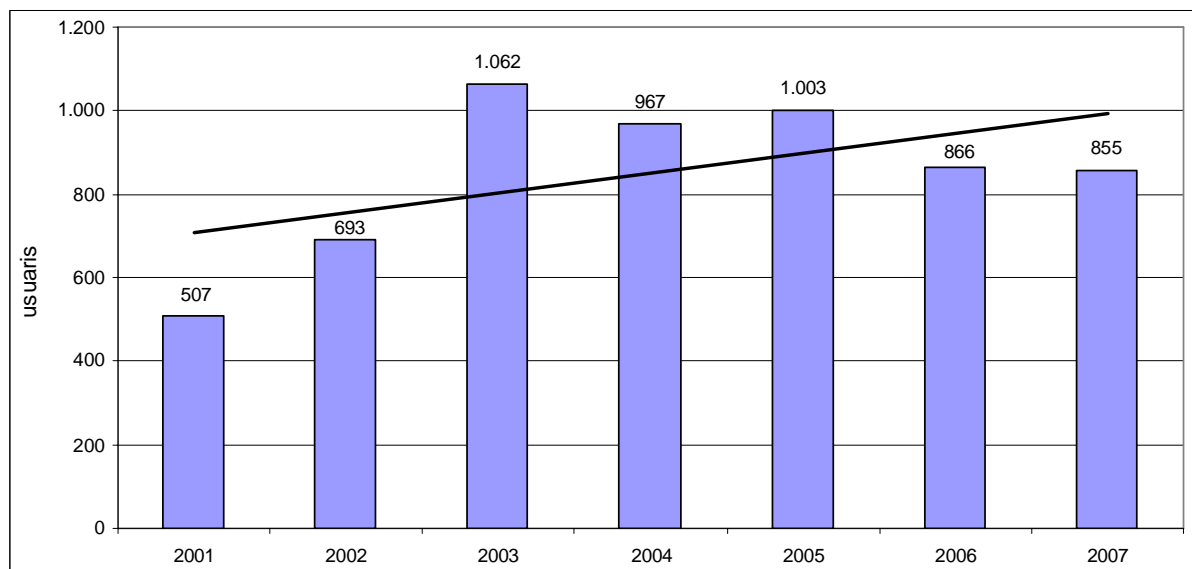


Figura B2. 2.5 Evolució del nombre d'usuaris a l'allotjament rural Can Pica.

Font: Dades procedents de les Memòries anuals del parc.

Campament juvenil El Solell del Corredor

Les dades anuals d'usuaris del campament juvenil El Solell del Corredor s'han d'avaluar diferentment en el període 1996-2000 i a partir de l'any 2006.

Durant el primer període considerat, l'àrea d'acampada era un equipament obert a tot tipus d'usuaris i la seva utilització era massiva en alguns moments de l'any (especialment per Setmana Santa). Els darrers anys de funcionament de l'equipament amb aquesta modalitat el nombre d'usuaris va disminuir (vegeu Figura B2. 2.6).

Al llarg dels anys, l'àrea d'acampada va desembocar en una modalitat contrària als objectius del parc. Així, l'acampada es realitzava, en molts casos, aliena a l'entorn on es duia a terme, les estades sovint es perllongaven més del que era aconsellable i fins van arribar a adquirir connotacions de segona residència, per la qual cosa el parc va considerar convenient tancar la instal·lació l'any 2001 i procedir a la seva adequació als objectius d'ús públic compatibles amb la conservació, el respecte a l'entorn i el foment de l'educació ambiental. Després

d'unes obres de remodelació, l'any 2006 l'equipament va obrir com a campament juvenil, al servei de grups de joves d'entitats que tinguin entre els seus objectius el foment del coneixement de la natura i el gaudi respectuós del medi natural.

Aquest canvi d'orientació de l'equipament explica el fort descens del nombre d'usuaris els darrers anys en relació amb als anys anteriors. Cal dir que l'equipament no va estar operatiu tot l'any 2006, per la qual cosa la primera dada significativa d'usuaris de que es disposa en aquesta segona etapa correspon als 1.632 usuaris de l'any 2007. Caldrà veure com evoluciona en els propers anys.

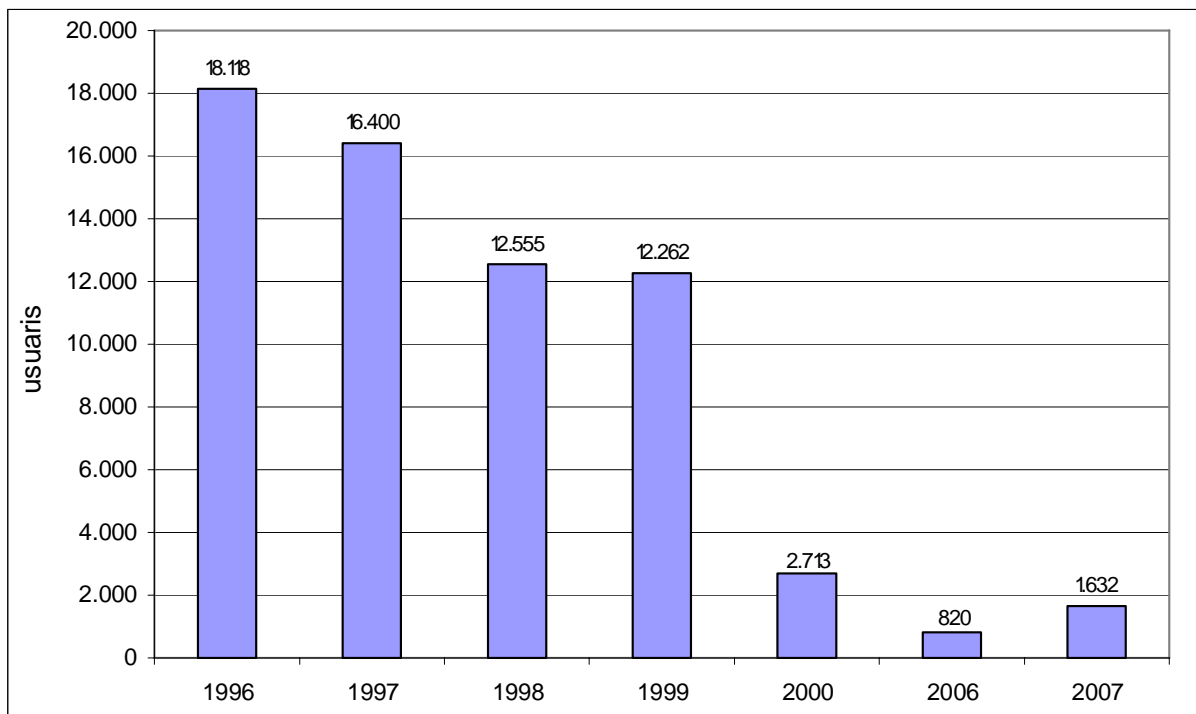


Figura B2. 2.6 Evolució del nombre d'usuaris del campament juvenil El Solell del Corredor.

Font: Dades procedents de les Memòries anuals del parc.

2.2.4 Distribució estacional de la freqüentació dels equipaments

Les dades relatives a la distribució dels usuaris dels diferents tipus d'equipaments del parc al llarg de l'any es mostren a la Taula B2. 2.4⁴ i a la Figura B2. 2.7

⁴ S'ha pres com a any de referència per a l'anàlisi l'any 2006, atès que és l'únic any pel que s'ha pogut disposar de les dades completes desagregades per mesos. Les dades corresponents al CI de Sant Cebrià de Vallalta i al campament juvenil El Solell del Corredor són de l'any 2007.

Pel que fa als equipaments d'informació i de documentació, es pot observar que els usuaris es concentren a la tardor i a la primavera, concretament els mesos amb màxima afluència d'usuaris van ser el novembre i l'abril (41% d'usuaris de tot l'any). Els mesos d'estiu (juny, juliol i agost, 9% dels usuaris) i de ple hivern (desembre i gener, 6 % dels usuaris) l'afluència és molt baixa.

La tendència anterior en la distribució d'usuaris és molt semblant en el cas de l'àrea d'esplai del Corredor. Els períodes amb major nombre d'usuaris es produeixen d'abril a maig (37% del total d'usuaris anuals) i d'octubre a novembre (30%). Els períodes amb menor nombre d'usuaris són de juliol a setembre (7% del total d'usuaris anuals) i de desembre a gener (3%).

En el cas de l'allotjament rural Can Pica, la distribució és lleugerament diferent, amb una freqüentació molt més significativa els mesos de juliol i agost i el mes de desembre en relació amb els equipaments anteriorment analitzats. La freqüentació a la primavera i a la tardor també és elevada.

Finalment, pel que fa al campament juvenil El Solell del Corredor, l'any 2007 -primer any sencer d'obertura després de la reorientació de l'equipament- s'observa una clara concentració dels usuaris els mesos de maig i de juliol, molt possiblement degudes a la realització de campaments de Setmana Santa i d'estiu realitzats per part de les entitats a les que es destina l'equipament.

Taula B2. 2.4 Usuaris mensuals dels equipaments del parc (2006).

	CI +PI +CD	Àrea d'Esplai del Corredor	Can Pica	Campament Juvenil el Solell*
Gener	689	204	11	
Febrer	2.743	1.912	40	
Març	3.078	2.872	29	
Abril	5.513	6.429	160	
Maig	1.581	4.519	53	580
Juny	1.148	2.434	66	58
Juliol	552	1.498	104	748
Agost	902	125	52	
Setembre	1.803	595	49	60
Octubre	3.464	4.468	127	186
Novembre	6.325	4.389	73	
Desembre	1.115	669	102	
Total	28.913	30.114	866	1.632

*Dades del 2007.

Font: Dades facilitades pel Parc del Montnegre i el Corredor.

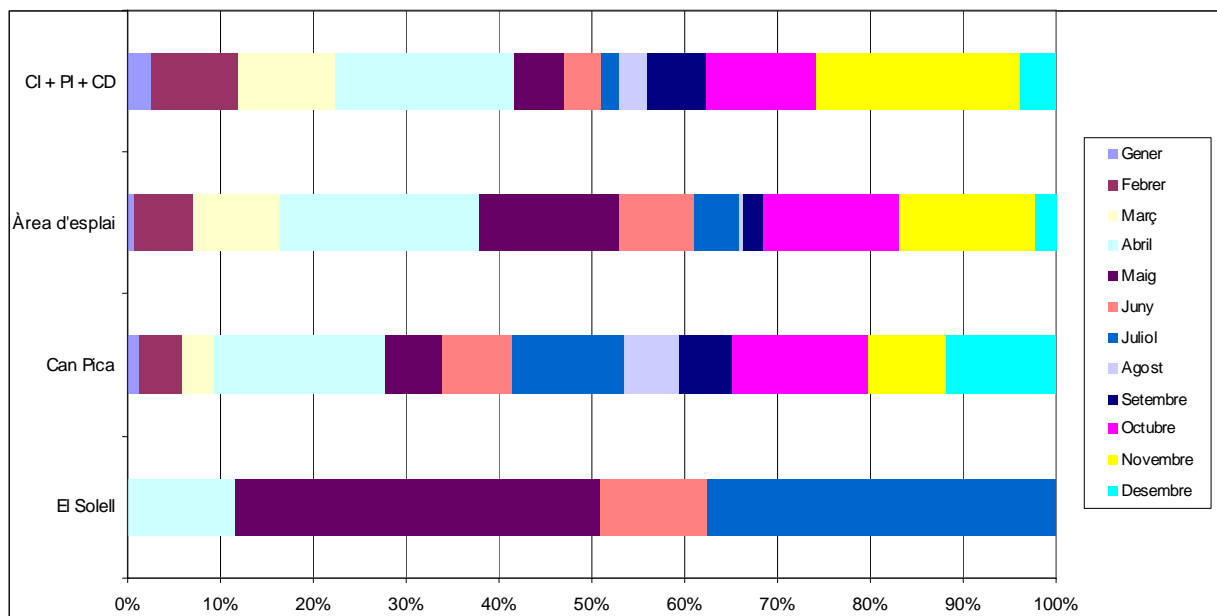


Figura B2. 2.7 Distribució per mesos dels usuaris dels equipaments del parc (2006).

Font: Dades procedents de les Memòries anuals del parc i dades facilitades pel parc.

La concentració d'usuaris el mes d'abril i els mesos d'octubre i novembre es deuen, en bona part, a les visites al parc durant les vacances de Setmana Santa i, molt probablement, a l'època de recol·lecció de bolets i d'altres productes naturals com les castanyes.

2.3 Localització de la freqüentació i punts significatius

Per tal d'estimar el nivell de freqüentació als indrets més significatius del parc es disposa de les dades d'usuaris comptabilitzats diàriament (de 13:00 a 15:00 hores) per la Guarderia del parc al santuari del Corredor, punt important de trobada prop del cim de la serra del Corredor, molt concorregut i que disposa de diferents serveis i equipaments, i de les dades d'usuaris recollides durant el Pla d'informació en els següents punts:

- Can Bosc: és l'entrada principal al parc, si es ve de la carretera B-510 des de Dosrius o des de Llinars del Vallès.
- Dolmen de Pedra Gentil: és el punt d'entrada al parc des de la carretera C-61 des de Sant Celoni o des de Vallgorguina.
- Sant Martí de Montnegre: punt de freqüentació significativa a l'entorn del restaurant i de l'ermita.
- Collet de Sant Andreu: punt de pas d'usuaris que poden dirigir-se cap a Hortsavinyà o a les urbanitzacions existents a la zona.
- Sant Pere de Riu: punt d'entrada d'usuaris, probablement no tant de visitants del parc com de residents permanents o temporals a les diverses urbanitzacions de la zona.

Els recomptes dels usuaris en aquests punts es realitzen els caps de setmana i festius durant els períodes de màxima afluència de visitants (primavera i tardor) i a les hores en que s'estima una major abundància d'entrada de visitants (de 10:00 a 13:00 h).

La freqüentació a l'àrea d'esplai del Corredor (superior a la de tots els punts aquí analitzats) s'ha tractat en l'apartat B2.2.2, relatiu a la freqüentació dels equipaments.

La Taula B2. 2.5 mostra l'evolució de la freqüentació en aquests punts entre l'any 1996 i el 2006.

Taula B2. 2.5 Evolució de la freqüentació en punts significatius del parc.

Indret	1996	1997	1998	1999	2000	2001	2002	2003	2004	2005	2006	Mitjana
Santuari del Corredor	24.274	23.637	19.145	21.164	19.608	25.147	20.308	21.792	18.556	21.017	15.874	20.957
Can Bosc	9.134	5.892	19.667	26.434	23.337	22.292	21.324	19.000	20.418	21.897	23.315	19.337
Dolmen de Pedra Gentil	3.060	1.975	4.392	4.817	6.223	5.508	9.948	7.644	8.135	11.568	8.700	6.543
Collet de Sant Andreu			1.516									1.516
Sant Martí de Montnegre	3.739	2.658	6.127	6.872	8.691	5.043	11.789	9.190	2.314	3.249	2.643	5.665
Sant Pere de Riu	4.294	1.808	3.821									3.308
Total	44.501	35.970	54.668	59.287	57.859	57.990	63.369	57.626	49.423	57.731	50.532	53.541

Font: Dades procedents de les Memòries anuals del parc.

Dels sis punts considerats, els que tenen dades contínues i alhora els més freqüentats són quatre: el santuari del Corredor, amb una mitjana de 20.957 usuaris l'any, seguit en segon lloc de Can Bosc, amb 19.337 visites, en tercer lloc del Dolmen de Pedra Gentil, amb una mitjana de visites anuals de 6.543 i, per últim, de Sant Martí de Montnegre, amb 5.665 visites de mitjana (vegeu Figura B2. 2.8). Les dades de freqüentació del Collet de Sant Andreu i Sant Pere de Riu, tot i que són antigues, mostren una afluència menor d'usuaris.

La major freqüentació al parc, doncs, es concentra clarament a l'àrea del Corredor, a la qual s'accedeix majoritàriament des de la carretera B-510 per la pista principal d'accés al parc, a través de Can Bosc.

La Figura B2. 2.8 mostra la distribució mitjana dels usuaris comptabilitats en els punts significatius del parc considerats. Cal tenir en compte que les dades del santuari del Corredor són diàries mentre que les de la resta de punts responen a comptatges realitzats durant els caps de setmana i festius de primavera i tardor i, per tant, el nombre d'usuaris està subestimat respecte al total anual.

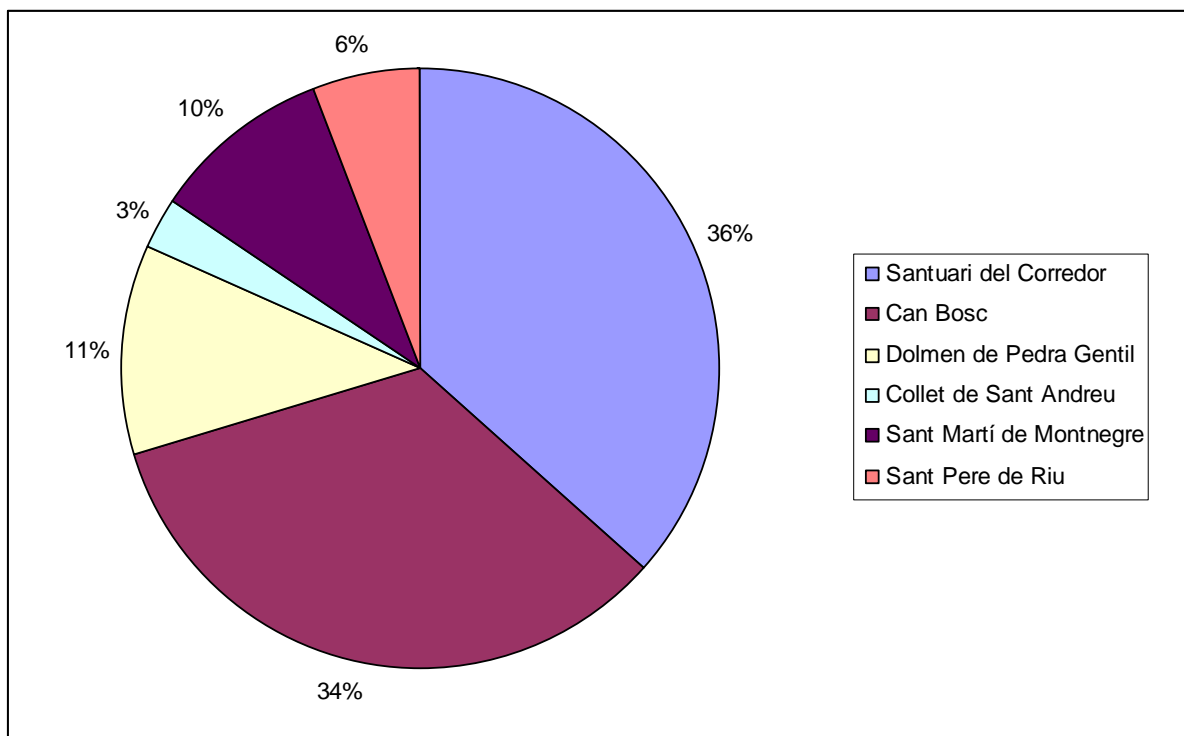


Figura B2. 2.8. Distribució mitjana dels usuaris comptabilitats en punts significatius del parc (1996-2006).

Font: Dades procedents de les Memòries anuals del parc.

Si s'analiza l'evolució de la freqüentació en aquests indrets al llarg dels anys (vegeu Figura B2. 2.9) s'observa que hi ha una variació interanual molt significativa en els usuaris comptabilitzats. Únicament en el cas de Can Bosc s'observa, en els darrers quatre anys, una clara tendència creixent.

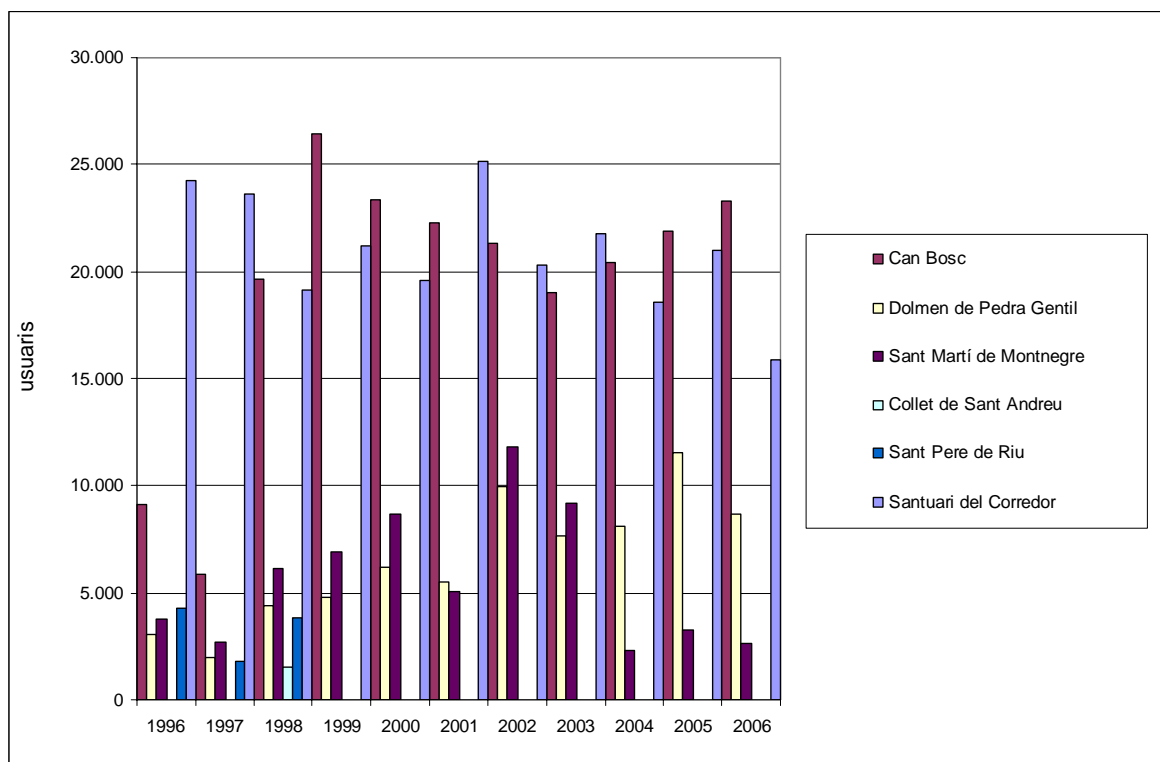


Figura B2. 2.9 Evolució de la freqüentació en punts significatius del parc.

Font: Dades procedents de les Memòries anuals del parc.

El plànol 2 mostra la freqüentació al parc d'acord amb la diagnosi realitzada a partir de les dades disponibles.

3. TIPOLOGIA DELS VISITANTS

El coneixement de les característiques dels visitants s'obté, generalment, de l'elaboració d'enquestes específiques per a aquesta finalitat.

La Direcció de Serveis de Recursos Interns i Sistemes de la Diputació de Barcelona, en col·laboració amb el Servei de Parcs Naturals, va realitzar els anys 2000 i 2002 dos estudis d'avaluació de la satisfacció dels usuaris dels Parcs Naturals que gestiona la Diputació de Barcelona. Al Parc del Montnegre i el Corredor van ser entrevistats 287 usuaris majors de 15 anys entre novembre i desembre de l'any 2000 i 402 usuaris majors de 14 anys entre maig i juny de 2002. Les entrevistes es van realitzar als usuaris que passaven pels punts de mostreig després d'haver fet ús del parc i/o dels seus equipaments. Tot i que es tracta de dades d'una certa antiguitat i que la metodologia utilitzada no garanteix una significació estadística, els resultats són prou vàlids per estimar com són i quines opinions tenen els usuaris del parc (Direcció de Serveis de Recursos Interns i Sistemes 2001 i 2002).

En el marc del Pla d'informació que es realitza al parc es recullen dades dels visitants que també són d'utilitat per a la caracterització d'aquests. Aquestes dades tampoc tenen una fiabilitat estadística si bé tenen l'interès de realitzar-se anualment i, per tant, són més recents i permeten estimar algunes tendències pel que fa a la tipologia dels visitants.

3.1 Coneixement del parc

Dels resultats de les enquestes realitzades per la Diputació de Barcelona la primavera del 2002 als usuaris del parc (Direcció de Serveis de Recursos Interns i Sistemes 2002) se n'extreuen les següents conclusions:

- El 32,8% dels entrevistats visiten el parc per primera vegada.
- El 82,1% dels entrevistats saben que el parc és un espai natural protegit.
- Un 53,5% no sap quina administració o institució gestiona el parc. Només el 32,3% respon que és la Diputació de Barcelona.

Pel que fa al tipus d'informació que tenen els usuaris quan visiten el parc, la major part dels entrevistats no tenen ni han consultat el material divulgatiu o interpretatiu:

- Només l'11,7% disposen del desplegable del parc (un 5,7% no en disposen però l'han consultat).
- Només un 6,0% dels entrevistats disposen d'un full d'itinerari autoguiat (un 3,5% no en disposen però n'ha consultat).

- El mapa del parc és la publicació de que disposen un major nombre dels entrevistats (el 21,1%) i un 5,7% l'ha consultat.
- Només el 4,7% dels visitants havien consultat prèviament la *web* del parc, per tant un 95,3 % no l'havien consultat.
- El 25,6% d'usuaris havien consultat els cartells murals del parc.

3.2 Tipologia i procedència dels usuaris

El perfil dels usuaris del parc entrevistats en l'estudi realitzat per la Diputació de Barcelona (Direcció de Serveis de Recursos Interns i Sistemes 2002) és el següent:

- Un 56% usuaris són homes, per un 44% de dones.
- L'edat mitjana dels usuaris és de 36,6 anys.
- La franja d'edat d'entre els 25 i els 34 anys (un 33,3%), seguida del grup d'entre 35 i 44 anys (32,1%) són els grups d'edat majoritaris que visiten el parc. La majoria dels usuaris treballen (78,9%). Un 8,7% realitzen feines a la llar, un 7,7% són estudiants, un 4% jubilats i un 0,7% estan a l'atur o en una altra situació.

Pel que fa a la procedència dels visitants, es disposa de les dades recollides pel Pla d'informació al llarg dels anys (vegeu Figura B2. 3.1). Es pot observar a la Taula B2. 3.1 que gran part dels usuaris del parc provenen dels propis municipis que en formen part (43,2%), essent Mataró, el municipi que n'aporta un major nombre. El segon origen majoritari és el Barcelonès, d'on provenen el 42% dels usuaris. Centrant-se en els usuaris que provenen de municipis no inclosos en el parc, l'afluència mitjana és més elevada en el cas de població del Maresme (5,8%) que del Vallès Oriental (4,2%), tot i que hi ha notables variacions interanuals.

Taula B2. 3.1 Procedència mitjana dels usuaris del parc en el període 2002-2006.

Procedència	Mitjana 2002-2006 (%)
Mataró	22
Altres municipis del parc	21,2
Barcelonès	42
Maresme	5,8
Vallès Oriental	4,2
Altres	4,8
Total	100

Font: Dades procedents del Pla d'Informació anual.

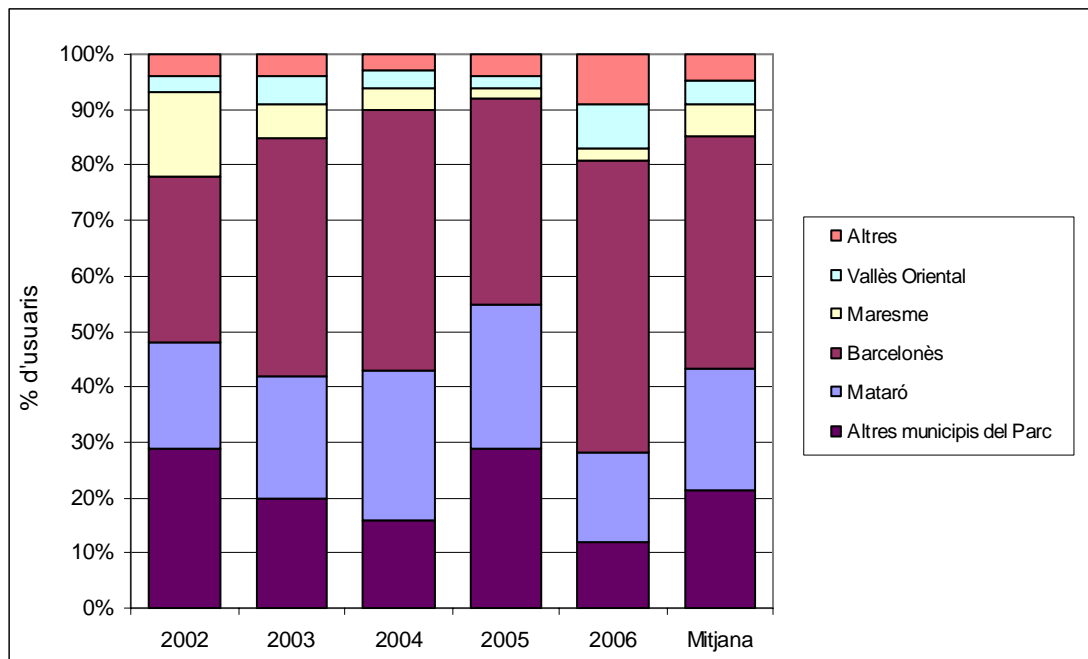


Figura B2. 3.1 Procedència del visitants.

Font: Dades procedents del Pla d'Informació anual.

3.3 Mode d'accés al parc i vies emprades

Les dades recollides pel Pla d'informació resumides a la Taula B2. 3.2 mostren que pràcticament la totalitat dels visitants accedeix al parc en vehicle privat motoritzat (un 81,8 % en cotxe, un 4,5% en moto i un 2,8% en quad). Els usuaris que hi accedeixen a peu (6,5 %) i en bicicleta (5,5%) superen els que ho fan en moto i en quad. L'accés a cavall i en d'altres mitjans és molt més minoritari (0,5% i 0,2% respectivament).

Les dades de 2007 reflecteixen un descens del percentatge d'usuaris que accedeixen en cotxe al parc (70%). Tots els altres mitjans de transport han incrementat el seu pes relatiu en relació amb l'any anterior, essent el que ha augmentat més significativament, el percentatge d'usuaris que han accedit al parc a peu (12%).

En relació amb els usuaris de quads, aquests es comptabilitzen separadament des de l'any 2004 i el percentatge d'usuaris ha augmentat molt lleugerament en els darrers anys. L'any 2007 l'increment ha estat major, amb un 4% d'usuaris que han utilitzat aquest mitjà de transport.

La Figura B2. 3.2 mostra el mitjà de transport utilitzat pels visitants en el moment d'entrar al parc.

Taula B2. 3.2 Mitjà de transport utilitzat pels visitants per accedir al parc

Procedència	Mitjana 1997-2007 (%)
Cotxe	81,8%
A peu	6,5%
Bici	5,5%
Moto	4,5%
Quad	2,8%
Cavall	0,5%
Altres	0,2%

Font: Dades procedents del Pla d'Informació anual.

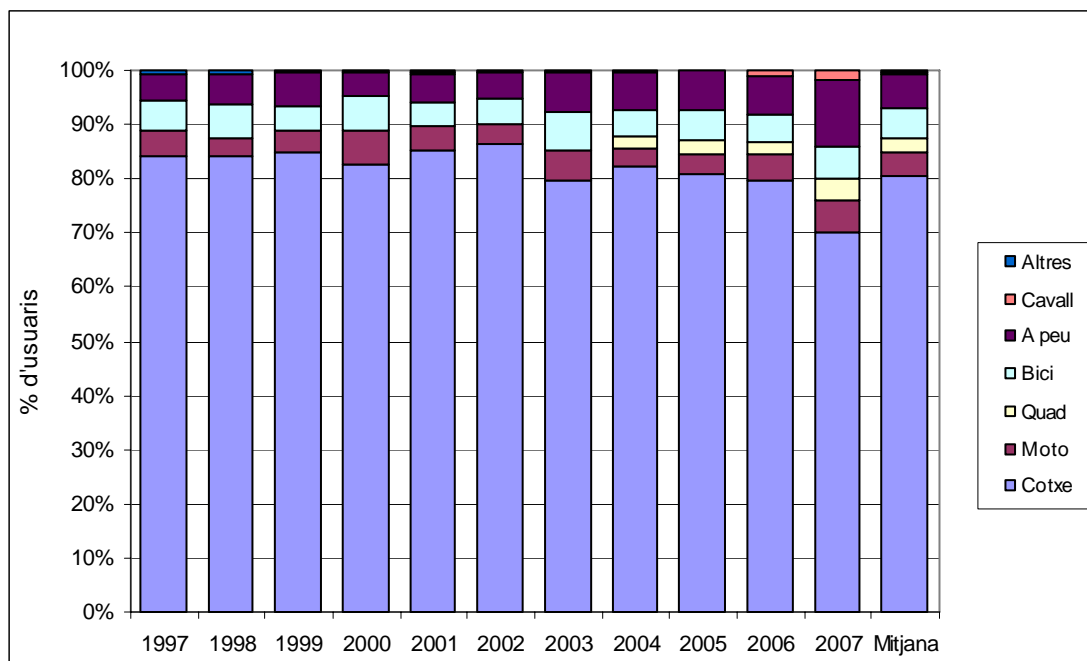


Figura B2. 3.2 Mitjà de transport utilitzat pels visitants.

Font: Dades procedents del Pla d'Informació anual.

La pista principal del Corredor que uneix les carreteres B-510 i C-61 és, sense cap mena de dubte, la via més freqüentada del parc.

D'acord amb les dades recollides pel Pla d'informació per a diferents anys, l'accés majoritari a la pista principal es realitza des de la B-510, des de Can Bordoi i per Can Bosc (19.337 usuaris de mitjana anual), mentre que l'accés des de la C-61, des de Vallgorguina i pel Dolmen de Pedra Gentil (6.543 usuaris de mitjana anual), té una utilització menor.

L'accés rodat per la BV-5112 que entra al parc per Olzinelles té una intensitat mitjana de vehicles de 103 de dilluns a divendres i de 178 els caps de setmana.

3.4 Activitats realitzades dins del parc

D'acord amb les dades recollides pel Pla d'informació per a diferents anys (vegeu Taula B2. 3.3 i Figura B2. 3.3) l'activitat realitzada per un major nombre d'usuaris és la realització d'àpats al parc, majoritàriament en àrees d'esplai o realitzant pícnic espontani en diversos indrets del parc (23,3%), i en menor mesura en restaurants (18,3%), tot i que la variació interanual de les dades recollides és molt elevada. La realització d'esports i l'excursionisme són les activitats principals del 18,8% dels usuaris, seguides d'anar a passejar (15,4%), d'anar a collir bolets i castanyes (9%) i de la visita a monuments o patrimoni cultural (8,7%).

Taula B2. 3.3 Activitats realitzades pels usuaris del parc.

Activitats	Mitjana 1999-2006 (%)
Restaurant	18,3
Pícnic o Àrea d'esplai	23,3
Passejar	15,4
Esport / Excursionisme	18,8
Visitar monuments	8,7
Bolets i castanyes	9,0
Altres	6,4

Font: Dades procedents del Pla d'Informació anual.

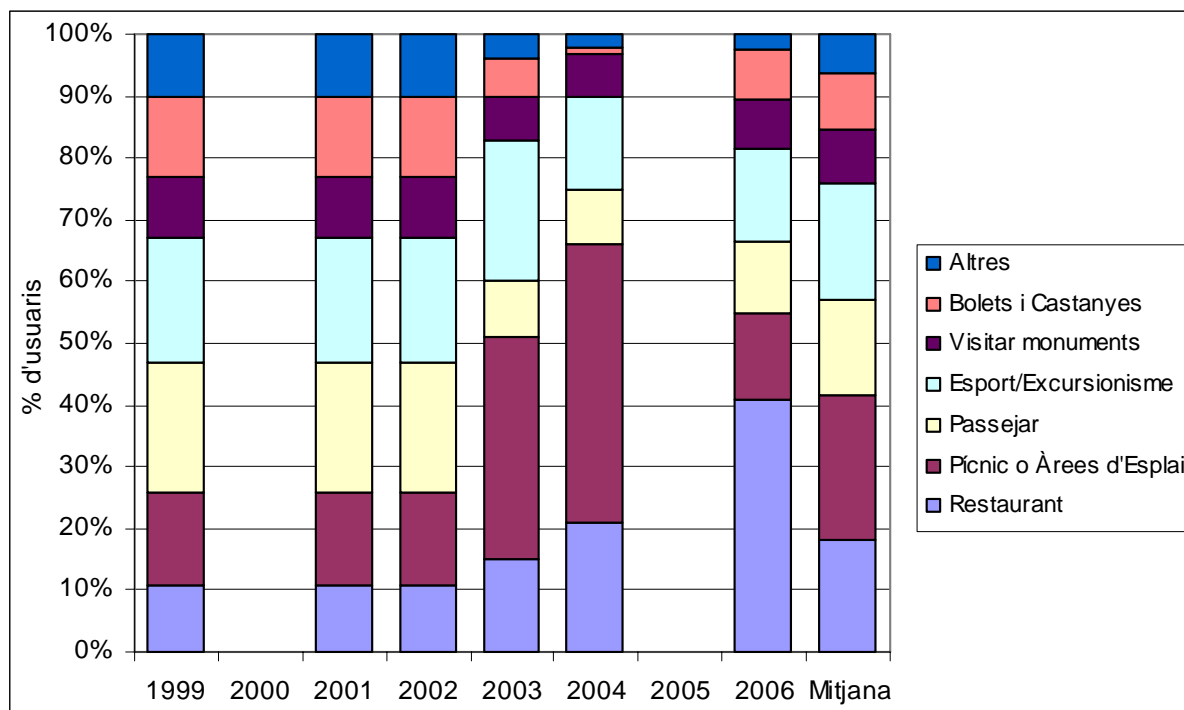


Figura B2. 3.3 Activitats realitzades pels usuaris del parc

Font: Dades procedents del Pla d'Informació anual.

Diversos estudis han caracteritzat i localitzat les activitats d'ús públic que es desenvolupen al parc. A continuació es fa una descripció de les mateixes basada en la que realitzen Alzina i Riera (2001) i Barreras, *et al.* (2004) i adaptada en aquells casos en que s'ha considerat adequat, d'acord amb la informació obtinguda a partir del treball de camp i de les aportacions de l'equip gestor del parc i de la Guarderia del parc.

- **Bicicleta de Muntanya o BTT:**

Descripció: La principal modalitat és l'estil lliure. Aquesta consisteix en realitzar excursions per camins, preferiblement no asfaltats. La durada de l'activitat oscil·la entre les 2-3 hores i tot el dia. Els camins del parc majoritàriament són del sauló, fet que facilita el pas ja que difícilment s'enfanga. La circulació pel parc augmenta notablement els caps de setmana i dies festius amb una presència més alta de ciclistes al sector del Corredor. Els practicants d'aquesta activitat són majoritàriament homes, d'entre 20 i 40 anys i que s'agrupen en grups de 3-6 persones.

Principals localitzacions:

- Collsacreu – Casa Nova de Pibernat – Pi d'en Buac – El Solell – Santuri del Corredor.
- Santuari – Can Bosc – El Far – Can Bordoï.
- Santuari – El Trull – Can Pradell – Dolmen – Vallgorguina.
- Descens al Castell Vell (Llinars del Vallès).

- **Circulació de motos i quads:**

Descripció: el motociclisme de muntanya és una activitat molt practicada al parc des del anys 60s, amb fases de major i menor intensitat, segurament facilitada per la concentració de segones residències a la perifèria i a l'interior del parc. El trial està prohibit dins del parc, però no erradicat del tot i és difícil de detectar, ja que la pràctica d'aquesta modalitat pot no estar a prop de llocs concorreguts. En el cas de l'enduro i similars, amb motos més pesants i sorolloses, se sol circular a velocitats molt majors, i alguns motoristes, amb un equip molt més protegit i aparatós, solen adoptar una actitud més agressiva en la conducció. Els quads, amb un marc legal no prou definit, s'han introduït en els darrers anys i sovint circulen a velocitats elevades. En diversos indrets es lloguen aquests vehicles com a activitat d'aventura.

Principals localitzacions: la circulació de motos i quads és una activitat de caràcter dispers i es practica de forma generalitzada en qualsevol àmbit del parc. No obstant això, es poden identificar com a localitzacions amb major freqüentació:

- Els misteris.

- Línia elèctrica del Corredor.
- Drecera del Torrent Molinot de Can Xanto i de Can Pinós.
- Sector Can Bosc – Creu de l'Aguilar.
- Sector de Can Xerrac (Sant Andreu de Llavaneres).
- Sector de Can Cabot Vell.
- Tallafoc de la Serra de Miralles.
- Pistes a l'entorn de Sant Martí de Montnegre.
- Sot de les Salamandres (Mataró).
- Sot de Can Freginals (Llinars del Vallès).
- Sot de Can Montasell i torrents contigus (Vallgorguina).
- Sot de Salt (Tordera).
- Sot de Rials (Dosrius).
- Alguns trams de la Brinxà (Fuirosos).
- Pla dels Forcs (Sant Iscle de Vallalta).
- Sot de l'Aram (Tordera).
- Serra de Can Carcassès (Vallgorguina).
- Roques d'en Duc – Plana de Can Mora (Vallgorguina i Sant Celoni).
- Sot de Can Vilar (Vallgorguina).

En termes generals no s'identifiquen zones que es caracteritzin per una major freqüentació de motos que de quads o viceversa.

- **Circulació de turismes i 4x4:**

Descripció: la popularització dels vehicles tot terrenys fa que la circulació fora de l'asfalt cada vegada tingui més atractiu pels conductors. La diferència amb els turismes és que aquest no poden circular per tots els camins i en canvi els tot-terrenys poden passar per camins més difícils i poc circulables. La temporalització més freqüent es dona durant la Setmana Santa i els festius de la tardor i la primavera.

Principals localitzacions: pistes més freqüentades per turismes:

- Pista carenera del Corredor: El Far – Àrea d'Esplai – Santuari.

- Pista carenera del Corredor: Vallgorguina – Santuari.
- Pista Tordera – Hortsavinyà.
- Pista Calella – Hortsavinyà.
- Pista Sant Celoni – Sant Martí de Montnegre.
- Pista Vall de Canyamars – Font del Mal Pas – Creu de Rupit.
- Pista Pineda – Can Pallofa.

Pistes i camins amb ús específic de 4x4:

- Can Bruguera – La cornisa – Llorita – Creu de Rupit.
- Creu de Rupit – El Solell.
- Pla de l'Alzina del Trull – Vilalba Sasserra.
- Sant Martí de Montnegre – Hortsavinyà.
- Pla de les Bruixes – Sant Iscle de Vallalta.

- **Caça:**

Descripció: és una activitat regulada i consisteix en la captura de certes espècies d'animals, normalment mitjançant armes de foc, en àrees delimitades expressament. Pel que fa a la caça major l'espècie més caçada al parc és el senglar (*Sus scrofa*), amb una tendència a l'augment del nombre de senglars caçats en les darreres temporades, seguit del Cabriol (*Capreolus capreolus*), la caça del qual també va en augment (Diputació de Barcelona, 2007b). Respecte a la caça menor, les espècies caçades al parc són el tudó (*Columba palumbus*), el tord (*Turdus philomelos*), la griva (*Turdus viscivorus*), el faisà (*Phasianus colchicus*), la perdiu (*Alectoris rufa*), la becada (*Scolopax rusticola*) i el conill (*Oryctolagus cuniculus*).

Principals localitzacions:

En l'àmbit del parc, d'acord amb la zonificació cinegètica facilitada per la Diputació de Barcelona, hi ha incloses total o parcialment 14 àrees privades de caça que cobreixen la major part del territori. Aquestes són:

- Codi B-10.013: Sant Celoni.
- Codi B-10.046: Vallgorguina.
- Codi B-10.059: Dosrius.
- Codi B-10.100: Arenys de Munt.
- Codi B-10.113: Sant Iscle de Vallalta.
- Codi B-10.143: Llinars del Vallès.

- Codi B-10.183: Sant Cebrià de Vallalta.
- Codi B-10.218: Calella.
- Codi B-10.243: Santa Susanna.
- Codi B-10.259: Tordera.
- Codi B-10.287: Vilalba Sasserra.
- Codi B-10.313: Tordera.
- Codi B-10.314: Tordera.
- Codi B-10.424: Fogars de la Selva.

Les zones lliures de caça, en les quals no es pot caçar pel fet d'estar a l'interior d'un espai natural protegit, sumen una extensió de 692 ha (un 4,6% de la superfície del parc) i se situen en zones on no hi ha equipaments d'ús públic.

- **Recol·lecció de bolets i productes naturals:**

Descripció: El tipus de boletaires i la seva incidència difereix molt en funció de si és cap de setmana o entre setmana. Entre setmana els boletaires són persones de pobles propers que o bé treballen el camp, són pensionistes o estudiants universitaris. El cap de setmana, però, s'hi afegeixen la resta de col·lectius (famílies, colles d'amics, etc) que, normalment, tenen una vinculació menor amb el territori i, alhora, menys coneixements micològics que els practicants d'entre setmana boletaires. Les dues espècies més valorades són el rovelló i el pinetell. Aquesta activitat està molt lligada a la tardor, entre els mesos de setembre i desembre.

Pel que fa a la recol·lecció de productes naturals, aquesta està motivada per finalitats comercials, de col·leccionisme o per consum personal. Els productes més buscats són les castanyes, les pinyes, els espàrrecs, les mores, les cireres d'arboç, les plantes medicinals, les papallones, etc.

Principals localitzacions: el Corredor té un major nombre de recol·lectors que el Montnegre, degut a la presència de nuclis urbans perifèrics molt més poblats i al major domini de les pinedes. El punt de partida de l'activitat és la xarxa viària bàsica del parc, i els punts amb més freqüentació són:

- Santuari del Corredor.
- Àrea d'Esplai del Corredor.
- Can Miloca.
- Coll de Ca l'Arenes.
- La Casa Nova de Pibernat.

- Can Bruguera.
- Can Bosc.
- Els Sobirans.

Pel que fa a la recol·lecció de productes naturals, aquesta depèn de l'època de l'any en que maduri cada fruit. El producte més buscat són les castanyes, per tant l'objectiu dels usuaris són les castanyedes principals del parc, situades a les obagues i als sectors orientals del Montnegre. Les més freqüentades son:

- Can Preses (Sant Celoni).
- Ca l'Arabia (Vallgorguina).
- Sot de Can Burget - Can Plana de Dalt (Vallgorguina).

- **Acampada controlada:**

Descripció: consisteix en acampar a les zones controlades i habilitades del parc. Inclou aquelles acampades programades pels usuaris, que normalment van acompanyades d'altres activitats recreatives que realitzen al parc.

Principals localitzacions: L'acampada controlada es concentra al campament juvenil El Solell del Corredor, que va funcionar com a àrea d'acampada per al públic general fins a l'any 2000 i que s'ha reobert com a campament juvenil d'ús exclusiu per a entitats infantils i juvenils l'any 2006.

- **Acampada lliure:**

Descripció: consisteix en acampar en qualsevol punt del parc tot i la seva prohibició en tot l'àmbit del parc. S'hi inclou la pernocta del vespre a l'alba, que si que està permesa al parc.

Principals localitzacions: L'afluència d'acampadors durant la Setmana Santa a l'entorn del santuari del Corredor havia estat una activitat massiva i amb un fort impacte sobre el medi. Les mesures d'informació promogudes per l'equip gestor del parc, amb la col·laboració dels municipis i dels cossos de seguretat, van aconseguir eliminar aquesta pràctica l'any 2004. L'any 1994 s'havien arribat a comptabilitzar més de 3.000 tendes des del cap de setmana anterior i fins al dilluns de Pasqua (dia de l'aplec del Corredor) a l'entorn del santuari i a l'àrea d'acampada del Solell del Corredor. Un cop tancada l'àrea d'acampada, l'any 2001, encara es van comptabilitzar 711 tendes d'acampada lliure, xifra que ha anat disminuint des de llavors fins a l'eradicació definitiva d'aquesta practica (93 tendes l'any 2002, 85 tendes l'any 2003 i cap tenda des de l'any 2004).

La pernocta es pot dur a terme en qualsevol punt del parc i és una activitat molt puntual i esporàdica al parc. Els llocs on s'ha localitzat en algunes ocasions són:

- Entorn del santuari del Corredor.

- La Rambleta (Sant Martí de Montnegre).
- Fuirosos.
- Sant Pere de Riu.
- Can Bosc (camps interiors entre Can Bosc i Can Miloca).

- **Excursionisme:**

Descripció: consisteix en desplaçar-se caminant, per uns recorreguts generalment senyalitzats, ja siguin pistes forestals, senders de gran recorregut o corriols. Són trajectes normalment d'un dia d'activitat física i de contacte amb la natura. Els usuaris poden ser visitants vinculats a entitats excursionistes o no, i generalment realitzen l'activitat en grups de menys de deu persones.

Principals localitzacions: els itineraris senyalitzats més freqüentats a l'àmbit del parc són:

- La Plana del Corredor.
- El Dolmen de Pedra Gentil.
- Can Vilar i sot de Can Montasell.
- El Pont de la Vila.
- L'ermita de l'Erola.
- Les alzines de Can Portell.
- El fondo de Can Rossell.
- Camí del torrent d'en Puig al Corral.
- La vall d'Olzinelles.
- Dolmen de Ca l'Arenes.

Pel que fa a la utilització dels GRs i del PR del parc, en alguns trams presenten una freqüentació superior, especialment a la primavera i a la tardor.

- **Pícnic:**

Descripció: Sortida d'esbargiment d'un grup de persones, amb provisions ja preparades per fer una menjada al parc.

Majoritàriament el pícnic es desenvolupa per part de famílies, grups d'amics o membres d'alguna associació en àrees degudament habilitades, on es disposa de les infraestructures i serveis necessaris per cuinar i menjar. És també freqüent, no obstant, la

realització d'àpats a l'aire lliure en qualsevol indret del parc, principalment en zones de fàcil accés i properes a la xarxa viària interna del parc.

Principals localitzacions: Les àrees d'esplai on es poden dur a terme pícnic a l'interior del parc són:

- Corredor (Dosrius).
- Hortsavinyà (Tordera).
- Parc Forestal (Mataró).
- Can Colomeró (Vallgorguina).
- Can Pallofa (Tordera).

La localització dels àpats a l'aire lliure es concentra principalment a les vores de la pista carenada del Corredor, allà on és fàcil aturar el vehicle:

- Entorn del santuari del Corredor.
- Planes de Castell Vell.
- Les Passadores.
- Can Bosc.
- Ca l'Arenes.

- **Lleure passiu:**

Descripció: El lleure passiu, s'entén com aquella activitat que es caracteritza per acudir a un restaurant i fer un passeig curt a l'entorn d'aquest, o per acudir en cotxe fins a un indret d'interès i fer un passeig curt o descansar sense allunyar-s'hi.

Principals localitzacions: els principals equipaments de restauració situats a l'interior del parc que concentren aquest tipus de lleure són:

- Can Guinart (sector Corredor).
- El santuari (sector Corredor).
- Sant Martí de Montnegre (sector Montnegre).
- Els senglars (sector Montnegre).
- Can Colomeró (sector Montnegre).
- Can Pradell de la Serra (sector Montnegre).
- Sant Llop (sector Montnegre).

- **Estacionament de vehicles a motor:**

Descripció: L'estacionament de vehicles pot produir-se a les àrees habilitades com a aparcament (vinculades o no a l'existència d'un equipament) o fora d'aquestes, en marges o petits eixamplaments a les vores dels camins, generalment.

Principals localitzacions:

- Aparcaments del parc:
 - Àrea d'esplai del Corredor.
 - Santuari del Corredor.
 - Hortsavinyà.
 - Campament juvenil el Solell del Corredor.
 - Coll de Can Bordoí.
 - Can Draper.
- Altres aparcaments:
 - Aparcaments dels restaurants enumerats en l'apartat anterior.
- Zones no adequades com a aparcament però amb vocació de ser-ho:
 - Pont de Can Pradell.
 - Les Passadores.
 - Molí de Can Marquès.
 - Pont d'Olzinelles.
 - Font del Pradelló.
 - Sant Martí de Montnegre.
 - Roure de Santa Maria.
 - Can Miloca.
- Altres zones on es produeix aparcament:
 - Coll de Can Benet (vista panoràmica).
 - L'Erola.
 - Can Bruguera.

- **Activitats educatives en el medi natural:**

Descripció: activitat de transmissió de coneixements sobre el medi natural i de sensibilització ambiental originada en instal·lacions destinades a aquesta finalitat i que inclou sortides i realització d'activitats a diversos indrets del parc. Els equipaments que amb major o menor intensitat estan vinculats a aquestes activitats són:

Principals localitzacions: els principals equipaments que duen a terme activitats educatives al parc són:

- Escola de Natura del Corredor (sector Corredor).
- Castell Vell (sector Corredor).
- Alberg de Mas Silvestre (sector Corredor).
- Can Clarens (sector Corredor)
- La lluna de Can Castellar (sector Corredor).
- Equip d'Activitats Ambientals (sector Corredor).
- Can Bosc (sector Montnegre).
- Ramió (sector Montnegre).
- Can Pica (sector Montnegre).
- Cal Marquès, Natura i Aventura (sector Montnegre).
- Rectoria de Sant Martí de Montnegre (sector Montnegre).
- Rectoria de Sant Pere de Riu (sector Montnegre).

- **Passejades a cavall:**

Descripció: consisteix en realitzar excursions pel parc muntant a cavall, fent rutes de durada variable i normalment en grups reduïts.

Principals localitzacions:

No es detecten vies específiques on es concentrin els usuaris que realitzen aquesta activitat si bé es pot esmentar que la zona del Montalt i del Torrentbò és notablement freqüentada per genets a cavall procedents de les diverses instal·lacions hípiques existents.

- **Trobades festives:**

Descripció: Aplecs i festes que es realitzen periòdicament a l'interior del parc i que poden atreure i concentrar un gran nombre de visitants.

Principals localitzacions: els principals indrets del parc on es realitzen aquestes activitats són:

- Santuari del Corredor (Dosrius): dilluns de Pasqua, primer de maig, Sant Marc, Aplec de Tardor i la Festa *Viu el Parc*.
- L'Erola (Hortsavinyà-Dosrius): dilluns de Pasqua.
- Can Bruguera (Mataró): Can Bruguera.
- Sant Pere de Riu (Pineda de Mar): Sant Pere de Riu.

- **Visites al patrimoni cultural:**

Descripció: les visites als elements de patrimoni cultural del parc es realitzen generalment en combinació amb d'altres activitats tals com l'excursionisme, la bicicleta de muntanya o BTT o la realització d'àpats al parc. Les visites es concentren bàsicament els caps de setmana.

Principals localitzacions: d'entre els elements de patrimoni cultural del parc més visitats, destaquen els següents:

- Santuari del Corredor.
- Dolmen de Pedra Gentil.
- Sant Martí de Montnegre.
- Església del Far.
- Santa Eulàlia de Tapioles.
- Santa Maria de Montnegre.
- Ermita de la Mare de Déu de l'Erola.
- Hortsavinyà.
- Ermita de Sant Roc (Fuirosos).

- **Activitats aèries:**

Descripció: les activitats aèries amb una certa incidència en el parc i el seu entorn són bàsicament dues: el vol a baixa altitud d'artefactes motoritzats com els ultralleugers que s'enlairen en camps autoritzats de la perifèria, els helicòpters o les avionetes, i el vol sense motor de parapents.

Principals localitzacions:

Els ultralleugers s'enlairen en camps autoritzats de la perifèria, bàsicament de la pista del Pla de Llerona (Les Franqueses)-La Garriga i a la del Pla de Palafolls. Travessen en vol de lleure el parc, amb una freqüència força reduïda.

Els helicòpters solen presentar una trajectòria en vol de creuer. Usualment són vols de servei, preferentment en època estival, quan prenen una freqüència de 4 passades diàries sobre un mateix indret. Els helicòpters més avistats són els pertanyents als serveis d'extinció d'incendis i, per tant, no es tracta d'una activitat lligada a l'ús públic del parc.

Els parapents es troben localitzats a Pineda de Mar. S'enlairen usualment del turó de la Guàrdia (fora del parc) i aterren a la plana al·luvial de la riera de Pineda. Hi ha un grup associat de practicants, no molt nombrós, a l'Alt Maresme.

4. GRAU D'UTILITZACIÓ I SATISFACCIÓ DELS EQUIPAMENTS I SERVEIS PÚBLICS

4.1 Grau d'utilització dels equipaments i serveis del parc

Les dades de freqüentació dels equipaments s'han mostrat i analitzat a l'apartat B2.2.2. En els següents apartats es parteix d'aquestes dades per a l'anàlisi dels equipaments més utilitzats i s'estima el percentatge d'utilització d'aquells equipaments pels quals es disposa de dades que ho permeten.

Així mateix, es realitza una anàlisi de les dades de participació dels diferents serveis d'ús públic no vinculats a equipaments (programes *Viu el Parc*, *Coneguem els nostres parcs* i *Passejades guiades*).

Finalment, es realitza un recull de les dades disponibles sobre la valoració que fan els usuaris del parc i dels seus equipaments d'ús públic.

4.1.1 Equipaments més utilitzats

Tal com s'ha mostrat en l'apartat B2.2.2, l'equipament més utilitzat del parc és l'àrea d'esplai del Corredor, amb més del 52% del total d'usuaris dels equipaments del parc, seguit del Centre de Documentació de Mataró, amb el 16% i del Centre d'Informació del Santuari del Corredor, amb un 11% del total d'usuaris. Entre aquest tres equipaments sumen el 80% dels usuaris dels equipaments del parc.

4.1.2 Percentatge d'utilització dels equipaments

Més enllà dels nombres absoluts d'usuaris dels diferents equipaments és interessant conèixer si, en termes relatius, el nombre de visitants que utilitza els equipaments en relació amb el nombre total de visitants del parc augmenta o disminueix.

Amb les dades de visitants disponibles es pot estimar el grau d'utilització dels centres d'informació del Santuari del Corredor i de Vallgorguina.

La Taula B2. 4.1 i la Figura B2. 4.1 mostren quin percentatge dels usuaris comptabilitzats a l'àrea del santuari del Corredor entra a visitar el Centre d'Informació del Santuari del Corredor. Així mateix, es mostra el percentatge d'usuaris del Centre d'Informació de Vallgorguina en relació amb els usuaris comptabilitzats al Dolmen de la Pedra Gentil, atès

que l'equipament ofereix l'exposició sobre el Dolmen i permet que els visitants puguin aprofitar millor la visita a aquest element del patrimoni del parc⁵.

Tal com es pot observar en la Figura B2. 4.1, en termes generals, el percentatge d'utilització del Centre d'Informació del Santuari del Corredor tendeix a augmentar, mentre que el del Centre d'Informació de Vallgorguina tendeix al descens, tot i que en el darrer any, ambdós percentatges han augmentat. Els índexs d'utilització estimats en els darrers anys són força elevats en el cas del santuari i més modestos però també significatius en el cas de Vallgorguina.

Taula B2. 4.1 Percentatge d'utilització dels equipaments d'informació del parc.

Equipament	2000	2001	2002	2003	2004	2005	2006	Mitjana
CI del Santuari del Corredor	38,8	23,8	29,1	25,7	37,1	38,8	50,4	34,8
CI Vallgorguina	53,0	57,2	32,5	34,6	23,3	17,8	26,2	34,9

Font: Elaboració pròpia a partir de les dades de visitants publicades en les Memòries anuals del parc.

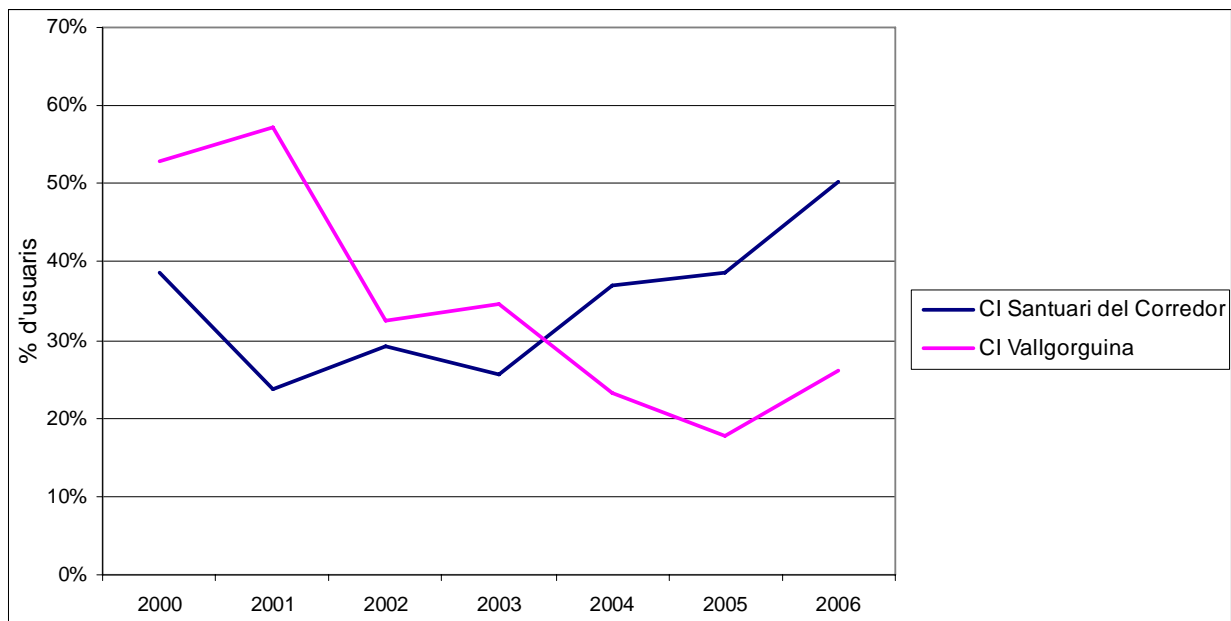


Figura B2. 4.1 Percentatge d'utilització dels equipaments d'informació

Font: Elaboració pròpia a partir de les dades publicades a les memòries anuals del parc.

⁵ Atès que els comptatges provenen de diferents fonts (comptatges dels equipaments, comptatges diaris dels guardes i comptatges durant el Pla d'informació) i es realitzen durant períodes diferents, cal considerar els resultats com a indicatius en termes de tendència.

4.1.3 Grau d'utilització dels serveis d'ús públic

Les dades de participació en els programes d'educació ambiental i d'ús públic del parc es mostren a la Taula B2. 4.2 i la Taula B2. 4.3.

Taula B2. 4.2 Participants en els programes d'educació ambiental i ús públic del parc.

Any	Coneguem els nostres parcs	Viu el Parc	Viu el Parc (escolar)
1996	1.302	797	497
1997	1.379	2.468	430
1998	1.677	4.165	500
1999	1.390	1.920	275
2000	1.190	2.106	341
2001	1.218	2.491	359
2002	1.717	2.223	380
2003	2.110	2.995	500
2004	1.827	3.524	551
2005	1.931	4.824	808
2006	2.125	3.162	925
2007	1.800	3.718	1.017
Mitjana	1.639	2.866	549

Font: Elaboració pròpia a partir de les dades publicades en les memòries anuals del parc

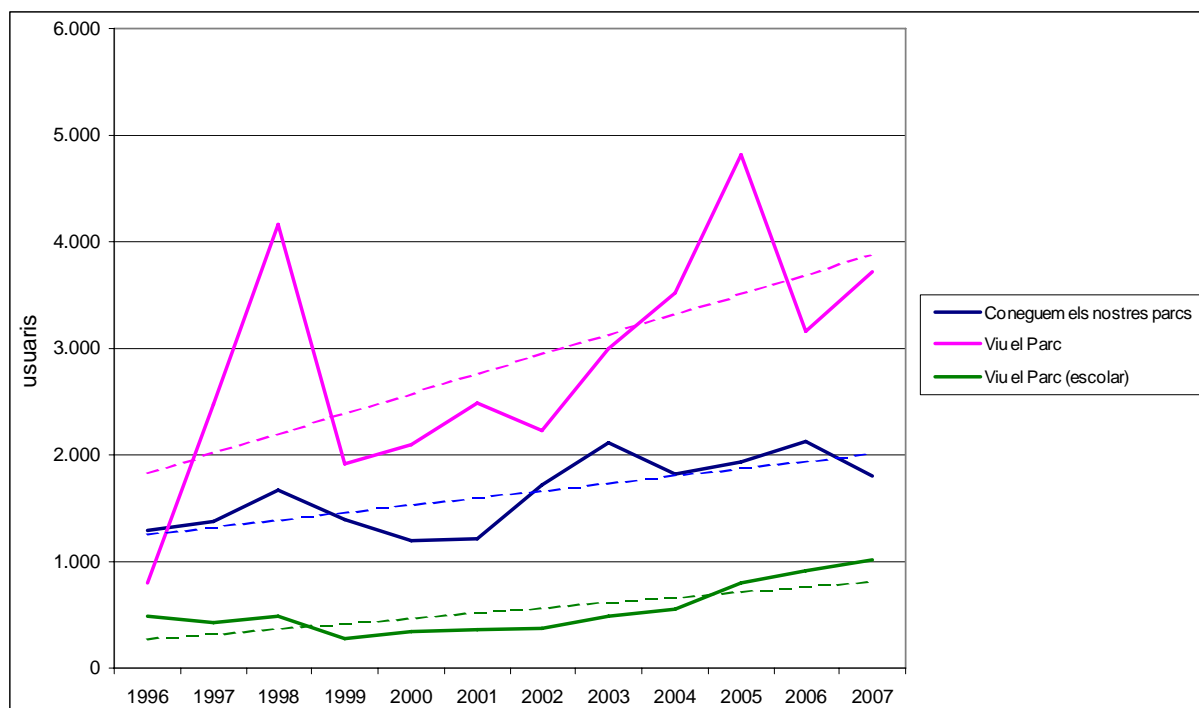


Figura B2. 4.2 Participants als programes del parc

Font: Elaboració pròpia a partir de les dades publicades en les Memòries anuals del parc

Tal i com es pot observar a la Figura B2. 4.2, el nombre de participants en el programes *Coneguem els nostres Parcs* i *Viu el Parc* ha tingut una tendència general creixent –amb oscil·lacions interanuals- des de l'any 1996 fins l'actualitat.

El programa *Viu el Parc*, de tipus cultural i festiu, adreçat al públic en general i que inclou actes massius com La Gran Festa al Parc (vegeu apartat B1. 3.1.1) és el que té una major participació i el que ha patit un major increment de participants al llarg dels anys, amb dos pics destacats els anys 1998 i 2005. Els altres dos programes, específicament adreçats a l'educació ambiental de grups escolars, tenen un menor nombre de visitants amb tendència creixent.

Pel que fa a les passejades guiades que s'organitzen al parc, el nombre de participants s'ha mantingut a uns nivells molt similars al llarg dels anys, amb una mitjana de 20 participants per passejada.

Taula B2. 4.3 Participants en les passejades pel parc.

Equipament	2003	2004	2005	2006	Mitjana
Participants	429	632	500	574	533,75
Nombre de passejades	21	29	26	29	26,25
Participants / passejada	20,4	21,8	19,2	19,8	20,3

Font: Elaboració pròpia a partir de les dades publicades en les memòries anuals del parc

4.2 Valoració del parc i dels seus equipaments

Les dades disponibles en relació amb la valoració del parc i dels seus equipaments per part dels usuaris provenen dels estudis d'avaluació de la satisfacció dels usuaris dels parcs gestionats per la Diputació de Barcelona, realitzats per la Direcció de Serveis de Recursos Interns i Sistemes de la Diputació de Barcelona, en col·laboració amb el Servei de Parcs Naturals, basats en la realització d'enquestes els anys 2000 i 2002 (Direcció de Serveis de Recursos Interns i Sistemes 2001 i 2002).

4.2.1 Equipaments i valoració

La valoració dels diferents equipaments del parc pels quals es disposa d'informació (Direcció de Serveis de Recursos Interns i Sistemes 2002) es mostra a la Taula B2. 4.4. Es pot observar que la puntuació mitjana dels equipaments pels quals es va demanar la valoració (entre el 0 i el 10) se situa en un 7,7, i que existeix una valoració elevada en tots ells, essent el millor valorat el Centre d'Informació d'Hortsavinyà i el menys valorat el Centre d'Informació de Vallgorguina. Cal dir que únicament podien valorar els equipaments aquells que els coneixien i que els havien utilitzat.

Taula B2. 4.4 Valoració dels equipaments del parc

Montnegre – El Corredor	Coneix	Ha utilitzat	Valoració mitjana (del 0 al 10)
CI Santuari del Corredor	35,3	19,9	7,8
CI de Vallgorguina	19,7	9,0	7,2
CI Hortsavinyà	20,1	9,9	8,0
Àrea d'esplai del Corredor	48,8	39,8	7,8
Itinerari Plana del Corredor	22,4	16,2	7,8
Itinerari Dolmen Pedra Gentil	28,4	19,9	7,6
Total	29,1	19,1	7,7

Font: Direcció de Serveis de Recursos Interns i Sistemes 2002.

4.2.2 Elements més valorats en la visita al parc

Pel que fa a la valoració dels diferents aspectes del parc, la Figura B2. 4.3 mostra que el més ben valorat és el paisatge amb un 8,7, seguit de la netedat i la tranquil·litat de l'entorn (8,3) i que els elements menys valorats són la senyalització (6,8) i l'estat dels camins i dels itineraris (6,5).

La valoració global del parc se situa en el 8,2. cal dir que només un 1% dels entrevistats puntua el parc per sota del 5.

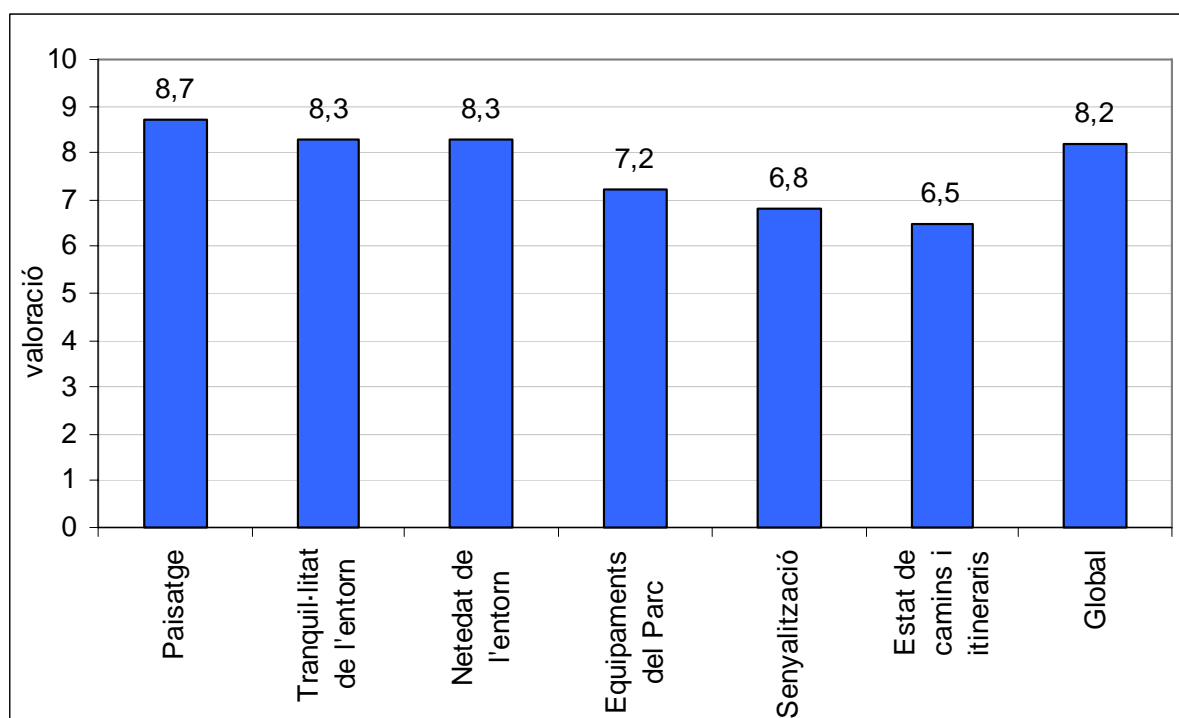


Figura B2. 4.3 Valoració dels diferents aspectes del parc

Font: Direcció de Serveis de Recursos Interns i Sistemes 2002

En relació amb el que més agrada del parc als usuaris (vegeu la Taula B2. 4.5), l'element que agrupa més respostes és el contacte amb la natura, el camp etc. (15,7%), seguit de la vegetació (13,9%), els espais oberts (13,7%) i el paisatge (11,2%).

Taula B2. 4.5 El que més agrada del parc

El que més agrada del parc	% de respostes
Naturalesa / El Camp	15,7
Vegetació / Arbres / Plantes	13,9
Espais oberts	13,7
Paisatge / Vistes	11,2
Tranquil·litat	10,0
Net / Ben cuidat, conservat	7,7
Equipaments, serveis, instal·lacions	4,7
L'entorn / L'ambient	3,7
Tot	2,5
Res	0,5
NS / NC	1,2

Font: Direcció de Serveis de Recursos Interns i Sistemes, 2002

4.2.3 Aspectes a millorar al parc

En relació amb els aspectes que els usuaris consideren que caldria millorar (pregunta oberta) les respostes pels dos anys en que es van realitzar les enquestes presenten una notable variabilitat (vegeu Taula B2. 4.6).

Les respostes més freqüents l'any 2002 són augmentar els serveis (19,9%) seguit –tot i que a molta distància- de la necessitat de limitar l'accés dels vehicles a motor (8,5%). Cal dir que en l'enquesta realitzada l'any 2000, la limitació de l'accés de vehicles era el principal aspecte a millorar (27,9% de les respostes) i que augmentar els serveis se situava (amb un 8,4%) per sota de limitar l'accés a les persones (15,7%), de millorar la neteja del bosc (10,5%) i de la senyalització (8,4%),

Taula B2. 4.6 Aspectes del parc que caldria millorar

El que caldria millorar	% 2000	% 2002
Augmentar serveis	8,4	19,9
Limitar accés dels vehicles de motor	27,9	8,5
Millorar accés per carreteres	-	8,0
Més fonts / Bancs / Zones pícnic	-	7,7
Senyalització	8,4	6,2
Neteja del bosc	10,5	2,0
Conservació del medi	-	2,0
Reforestació	-	0,7
Res	-	16,7
Limitar l'accés a les persones	15,7	
Millorar els camins	7,7	
Més vigilància	3,6	
NS / NC	5,9	12,3

Font: Direcció de Serveis de Recursos Interns i Sistemes 2001 i 2002.

4.2.4 Valoració de la gestió del parc

Referent a la gestió del parc, el 70% dels entrevistats considera que el parc està ben o molt ben gestionat (vegeu Figura B2. 4.4). Els que consideren que el parc està mal o molt mal gestionat representen un 3 %. Cal dir que un significatiu 20% dels visitants del parc s'absté de valorar la gestió del mateix per desconeixement.

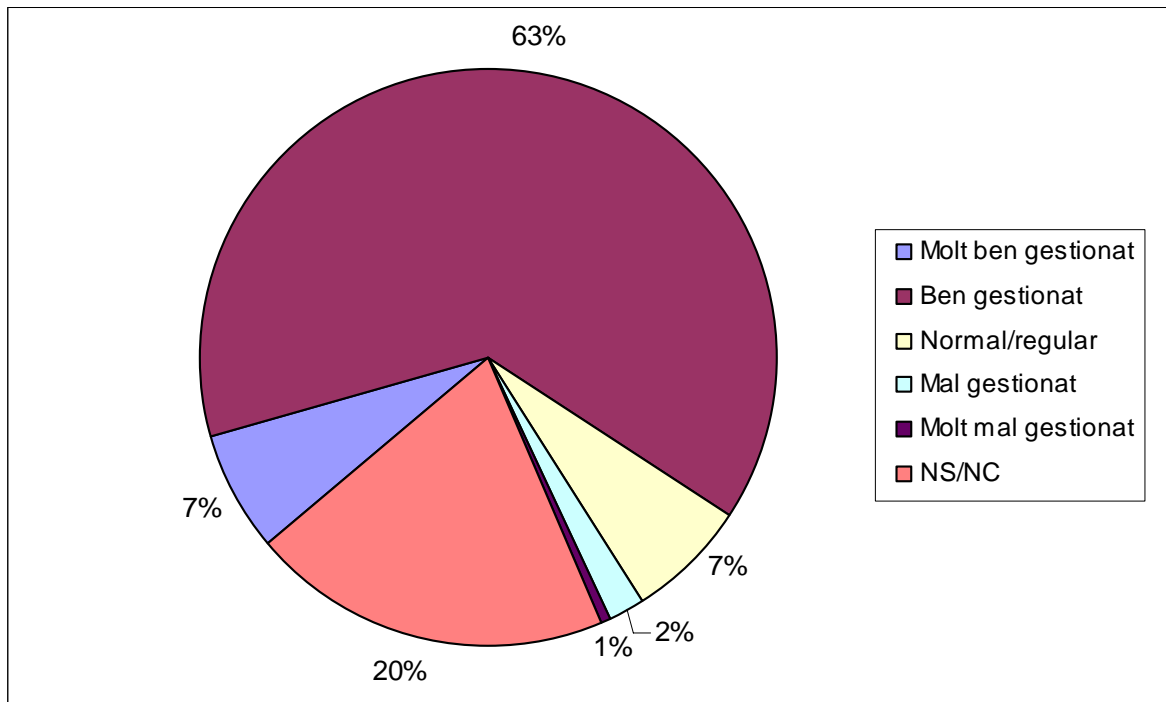


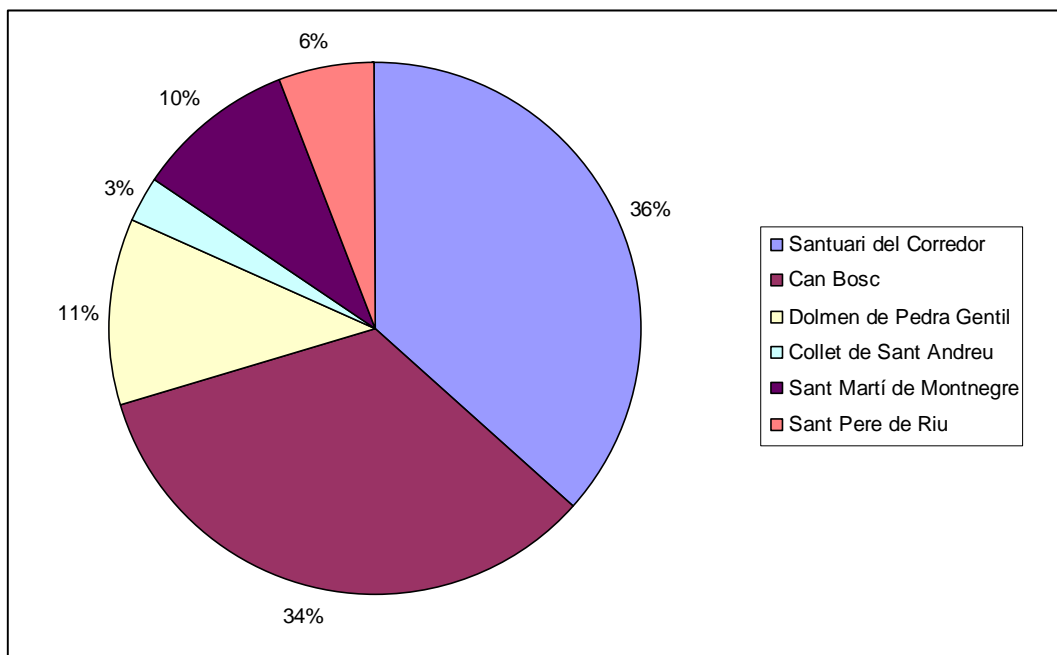
Figura B2. 4.4 Valoració sobre la gestió del parc

Font: Direcció de Serveis de Recursos Interns i Sistemes 2002.

5. CONCLUSIONS: CARACTERITZACIÓ I EVOLUCIÓ DE LA DEMANDA

A partir dels aspectes recollits en aquest Bloc B2, la caracterització i evolució de la demanda d'ús públic al parc se sintetitza en els següents punts:

- Tot i que no es disposa d'un mètode d'estimació global del nombre d'usuaris del parc, les dades disponibles sobre freqüentació als diferents indrets del parc i als equipaments permeten concloure que en els darrers anys no hi ha un augment de la freqüentació al parc, sinó que possiblement el nombre global d'usuaris es manté amb oscil·lacions interanuals significatives.
- La major freqüentació al parc es concentra clarament a l'àrea del Corredor, a la qual s'accedeix majoritàriament des de la carretera B-510 per la pista principal d'accés al parc, a través de Can Bosc, i en menor mesura des de la C-61, pel Dolmen de Pedra Gentil. Al sector del Montnegre, d'acord amb les dades disponibles, els punts de major freqüentació es localitzen a l'entorn de Sant Martí de Montnegre.



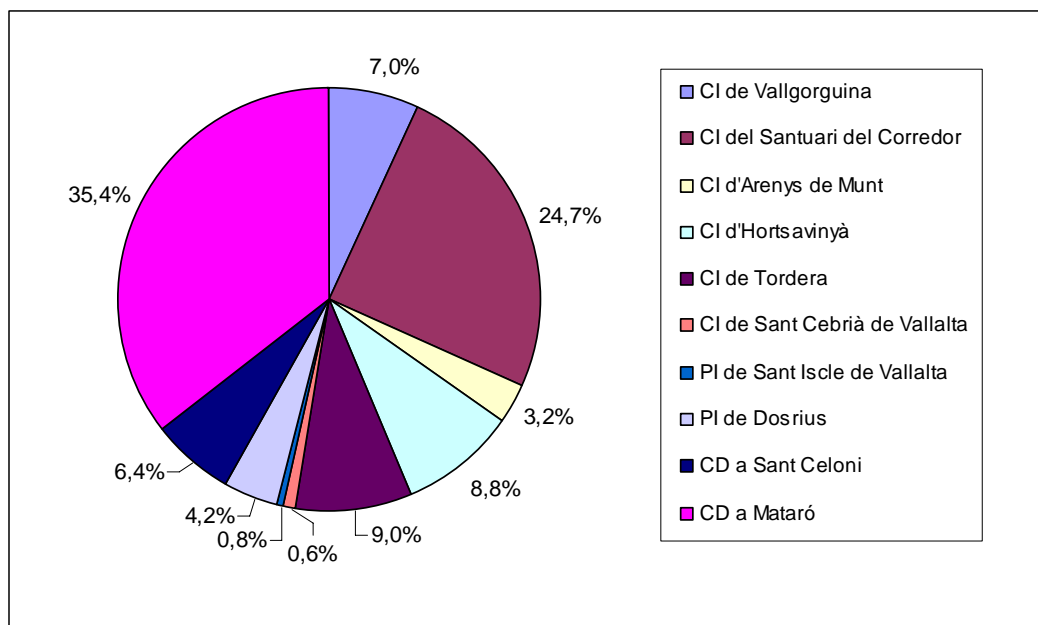
Distribució mitjana dels usuaris comptabilitats en punts significatius del parc (1996-2006).

Font: Dades procedents de les Memòries anuals del parc.

- A partir de les dades d'intensitat mitjana diària de vehicles es conclou que la freqüentació de la xarxa viària que discorre pel límit o per l'interior del parc és clarament superior els caps de setmana que entre setmana, la qual cosa pot ser indicadora d'una mobilitat generada vinculada al temps de lleure de la població i, potencialment, a l'ús públic del parc.
- Atenent a la mitjana anual d'usuaris dels equipaments en el període 2003-2007, l'equipament més utilitzat és l'àrea d'esplai del Corredor (34.901 usuaris), amb més del 52% del total d'usuaris dels equipaments del parc, seguit del Centre de Documentació de Mataró, amb el 16% i del Centre d'Informació del Santuari del Corredor, amb l'11%. Entre aquest tres equipaments sumen el 80% dels usuaris dels equipaments del parc.
- Centrant-se específicament en la freqüentació als centres i punts d'informació i als centres de documentació del parc, l'equipament d'informació més utilitzat és el Centre de Documentació de Mataró (10.395 usuaris anuals, el 35,4% del total d'usuaris dels equipaments d'informació i de documentació), seguit del Centre d'Informació del Santuari del Corredor (7.235 usuaris, el 24,7%). El primer presenta fortes oscil·lacions interanuals, amb tendència global decreixent⁶. La freqüentació al Centre d'Informació del Santuari del Corredor, després d'un significatiu creixement del nombre d'usuaris en el període 2003-2005, s'ha estabilitzat en els darrers anys, amb una lleugera tendència a la baixa.
- L'equipament d'informació amb menys afluència d'usuaris és el Centre d'Informació de Sant Cebrià de Vallalta, que va obrir les seves portes l'any 2006 i que ha tingut una afluència mitjana de 191 usuaris durant els dos primers anys d'obertura⁷. El segon equipament amb menor nombre d'usuaris anuals és el Punt d'Informació de Sant Iscle de Vallalta, que va obrir l'any 2003 i té una mitjana anual de 228 usuaris. En tercer lloc, amb 926 usuaris anuals de mitjana, se situa el Centre d'Informació d'Arenys de Munt.

⁶ Cal tenir en compte que en les dades de visitants dels Centres de Documentació es comptabilitzen els assistents a activitats organitzades pels equipaments en els que s'integren (Secció de Ciències Naturals del Museu de Mataró i Rectoria Vella de Sant Celoni).

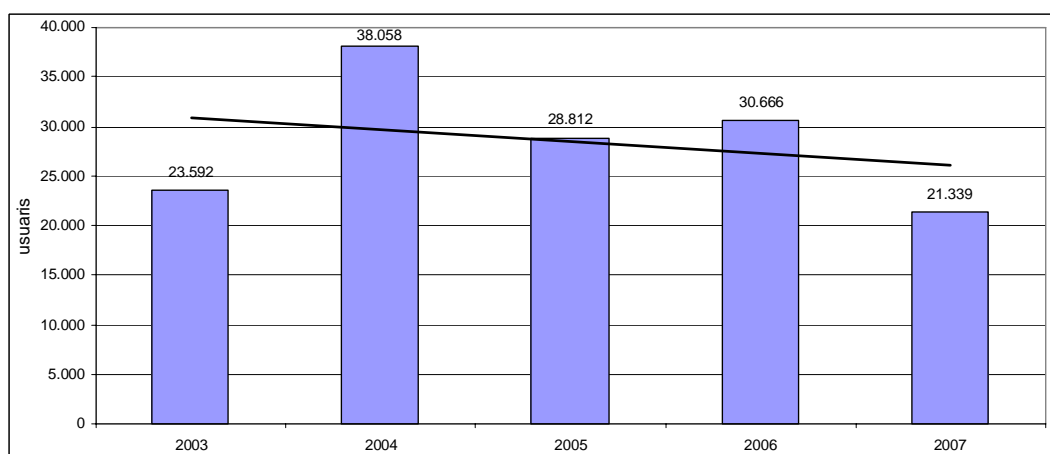
⁷ Cal fer notar que el Centre es va inaugurar el 22 de novembre de 2006 i, per tant, les dades d'usuaris per aquest any no són significatives. Per a l'any 2007 el nombre d'usuaris ascendeix a 359, passant lleugerament per davant del Punt d'Informació de Sant Iscle de Vallalta.



Distribució dels usuaris anuals dels equipaments d'informació i documentació (mitjana 2003-2007)

Font: Dades procedents de les Memòries anuals del parc.

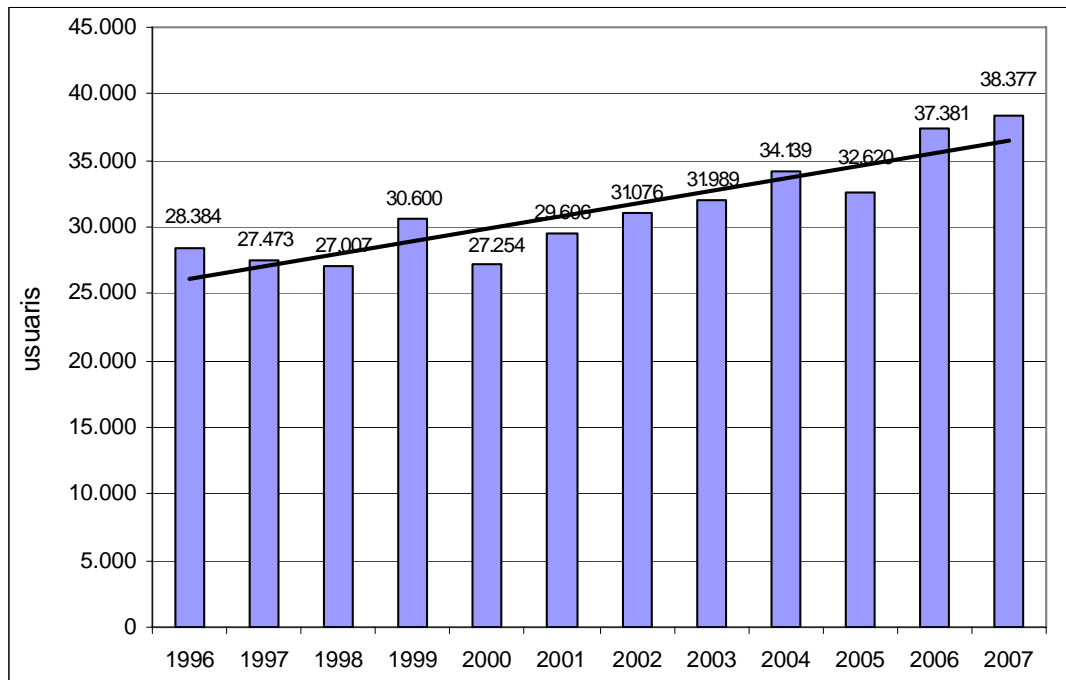
- La tendència global d'usuaris dels centres d'informació i documentació del parc és decreixent. Després d'un pic màxim l'any 2004 (38.058 usuaris) el nombre d'usuaris d'aquest tipus d'equipaments ha oscil·lat amb una tendència general decreixent fins a situar-se l'any 2007 (21.339 usuaris) a un valor molt pròxim al de l'any 2003 (23.592 usuaris). En cap cas es detecta que hi hagi actualment problemes de saturació en aquests equipaments.



Evolució dels usuaris anuals dels equipaments d'informació i de documentació.

Font: Dades procedents de les Memòries anuals del parc.

- El nombre d'usuaris de l'àrea d'esplai del Corredor és molt elevat i es tracta, amb diferència, de l'equipament d'ús públic que atrau un major nombre d'usuaris de tot el parc. El nombre d'usuaris anuals de l'àrea d'esplai del Corredor presenta una tendència creixent fins a arribar el seu valor màxim l'any 2007, amb 38.377 usuaris. Aquest valor representa més del 60% dels usuaris dels equipaments d'ús públic del parc durant aquest any. En el període 2003-2007 aquest equipament ha rebut el 55% dels usuaris dels equipaments del parc



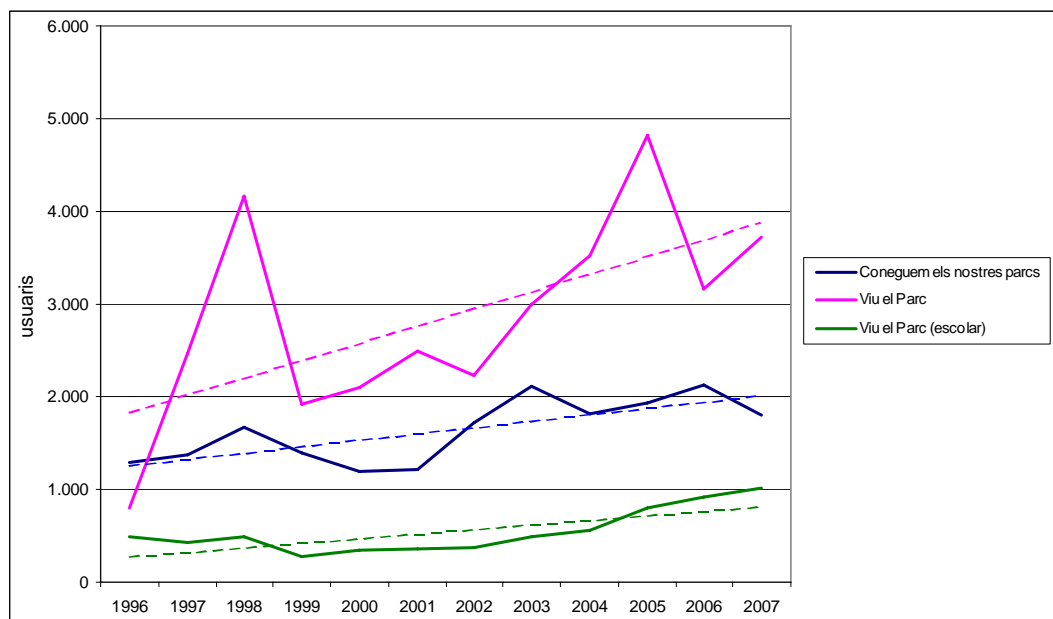
Evolució del nombre d'usuaris de l'àrea d'esplai del Corredor

Font: Dades procedents de les Memòries anuals del parc.

- L'allotjament rural Can Pica presenta una tendència general creixent del nombre d'usuaris, amb una mitjana de 850 usuaris per any. L'equipament permet nivells d'ocupació majors que l'actual, amb la qual cosa existeix potencial per poder augmentar significativament el nombre d'usuaris.
- La reconversió de l'àrea d'acampada (oberta al públic general) del Solell del Corredor en campament juvenil destinat a grups de joves d'entitats que tinguin entre els seus objectius el foment del coneixement de la natura i el gaudi respectuós del medi natural, ha suposat un fort descens del nombre d'usuaris els darrers anys. L'any 2007 ha estat el primer any de plena operativitat de l'equipament, amb 1.632 usuaris. Caldrà veure com evoluciona la demanda en els propers anys.
- La tendència general en tots els tipus d'equipaments d'ús públic del parc és la concentració del major nombre d'usuaris a la primavera i a la tardor (coincident amb les vacances de Setmana Santa i amb l'època de bolets i castanyes) i una

molt baixa demanda els mesos d'estiu (juliol i agost) i d'hivern (desembre-gener). L'allotjament rural Can Pica i el campament juvenil El Solell del Corredor tenen una distribució d'usuaris que difereix de la tendència general. El primer té una freqüentació significativa els mesos de juliol, agost i desembre; el segon concentra la major part de la freqüentació al maig i al juliol, molt possiblement degut a la realització de campaments de Setmana Santa i d'estiu realitzats per part de les entitats a les que es destina l'equipament.

- Els índexs mitjans d'utilització estimats per al Centre d'Informació del Santuari del Corredor i per al Centre d'Informació de Vallgorguina (% d'usuaris de l'equipament sobre els usuaris que visiten l'entorn proper) se situen tots dos al 35%. En els darrers anys l'índex és força elevat en el cas del santuari (50% al 2006) i més modest en el cas de Vallgorguina (26%). La tendència general és d'increment de l'índex d'utilització en el cas del Centre d'Informació del Santuari i de disminució en el cas del Centre d'Informació de Vallgorguina, tot i que en el darrer any l'índex s'ha incrementat.
- Els programes d'educació ambiental i d'ús públic (*Coneguem els nostres Parcs* i *Viu el Parc*) presenten una tendència general creixent del nombre de participants –amb oscil·lacions interanuals. El nombre de participants de les passejades guiades s'ha mantingut a uns nivells molt similars al llarg dels anys, amb una mitjana de 20 participants per passejada.



Participants als programes del parc

Font: Elaboració pròpia a partir de les dades publicades en les Memòries anuals del parc

- D'acord amb les dades recollides pel Pla d'informació, gran part dels usuaris del parc provenen dels propis municipis que en formen part (43,2%), essent Mataró, el municipi que n'aporta un major nombre. El segon origen majoritari és el

Barcelonès, d'on provenen el 42% dels usuaris. Centrant-se en els usuaris que provenen de municipis no inclosos en el parc, l'afluència mitjana és més elevada en el cas de població del Maresme (5,8%) que del Vallès Oriental (4,2%), tot i que hi ha notables variacions interanuals. No es disposa de dades sobre visitants estrangers.

- D'acord amb les dades recollides pel Pla d'informació, pràcticament la totalitat dels visitants accedeix al parc en vehicle privat motoritzat (un 81,8 % en cotxe, un 4,5% en moto i un 2,8% en quad). Els usuaris que hi accedeixen a peu (6,5 %) i en bicicleta (5,5%) superen els que ho fan en moto i en quad. L'accés a cavall i en d'altres mitjans és molt més minoritari (0,5% i 0,2% respectivament).
- Les dades de 2007 reflecteixen un descens del percentatge d'usuaris que accedeixen en cotxe al parc (70%). Tots els altres mitjans de transport han incrementat el seu pes relatiu en relació amb l'any anterior, essent el que ha augmentat més significativament, el percentatge d'usuaris que han accedit al parc a peu (12%).
- En relació amb els usuaris de quads, aquests es comptabilitzen separadament des de l'any 2004 i el percentatge d'usuaris ha augmentat molt lleugerament en els darrers anys. L'any 2007 l'increment ha estat major, amb un 4% d'usuaris que han utilitzat aquest mitjà de transport.
- D'acord amb les dades recollides pel Pla d'informació per a diferents anys, l'activitat realitzada per un major nombre d'usuaris és la realització d'àpats al parc, majoritàriament en àrees d'esplai o realitzant pícnic espontani en diversos indrets del parc (23,3%), i en menor mesura en restaurants (18,3%), tot i que la variació interanual de les dades recollides és molt elevada. La realització d'esports i l'excursionisme són les activitats principals del 18,8% dels usuaris, seguides d'anar a passejar (15,4%), d'anar a collir bolets i castanyes (9%) i de la visita a monuments o patrimoni cultural (8,7%).
- Les activitats d'ús públic que s'identifiquen al parc són el pícnic, la visita a restaurants o al patrimoni cultural, les activitats educatives, les passejades i excursions a peu, a cavall i en BTT, les sortides en moto o en quad, les trobades festives i associatives, la caça, la recol·lecció de bolets i productes naturals, l'acampada en instal·lacions fixes i, molt esporàdicament, l'acampada lliure (pernoctació), entre d'altres.
- Les enquestes existents sobre la caracterització i satisfacció dels usuaris (anys 2000 i 2002) revelen el següent:
 - Els usuaris que visiten el parc per primera vegada representen el 32,8% dels enquestats, per tant, una gran majoria coneix el parc d'altres ocasions.
 - El 82,1% dels enquestats saben que el parc és un espai natural protegit.
 - El percentatge d'usuaris que disposa de material informatiu, divulgatiu o interpretatiu o que l'ha consultat abans o durant la visita al parc és molt baix.

- La valoració dels diferents equipaments del parc per part dels usuaris és molt bona (7,7 en una escala del 0 al 10). L'equipament més ben valorat és el Centre d'Informació d'Hortsavinyà (8,0) i el menys ben valorat el Centre d'Informació de Vallgorguina (7,2)⁸.
- La valoració global del parc se situa en el 8,2. Només un 1% dels enquestats puntua el parc per sota del 5. L'aspecte més ben valorat és el paisatge amb un 8,7, seguit de la netedat i la tranquil·litat de l'entorn (8,3). Els elements menys valorats són la senyalització (6,8) i l'estat dels camins i dels itineraris (6,5).
- La limitació de l'accés de vehicles i augmentar els serveis són els aspectes demandats per un major nombre d'usuaris com a aspectes que caldria millorar.
- El 70% dels enquestats considera que el parc està ben o molt ben gestionat. Els que consideren que el parc està mal o molt mal gestionat representen un 3 %. Cal dir que un 20% dels visitants del parc s'absté de valorar la gestió del mateix per desconeixement.

⁸ Únicament es disposa de la valoració dels centres d'informació del Santuari del Corredor, de Vallgorguina i d'Hortsavinyà, de l'àrea d'esplai del Corredor i dels itineraris de la Plana del Corredor i del Dolmen de Pedra Gentil.

