

A. ANTECEDENTS I CONTEXTUALITZACIÓ

A1. INTRODUCCIÓ

1.	INTRODUCCIÓ	1
1.1	Àmbit d'aplicació.....	1
1.2	El paisatge	2
1.3	L'ocupació humana i les activitats econòmiques	5
1.4	Dades generals de l'espai	9
1.4.1	Superfície i zonificació.....	9
1.4.2	Divisió administrativa.....	10
1.4.3	Titularitat del sòl	10
1.4.4	Òrgans de gestió i de participació	11

1. INTRODUCCIÓ

El Pla d'ús públic és el document marc de referència que, en coherència amb el que s'estableix al *Pla especial del Montnegre i el Corredor (Serralada de Marina)*¹, proposa el model d'ús públic pretès per a l'espai protegit, així com les directrius que hauran de seguir les actuacions dels diferents programes que el desenvolupin. S'hi analitza la situació de partida i es proposen actuacions concretes, recollint tots aquells aspectes relacionats amb la gestió de visitants al parc (adaptació d'EUROPARC-España 2005b).

1.1 Àmbit d'aplicació

L'àmbit del *Pla d'ús públic del Parc del Montnegre i el Corredor* és el mateix que el del Pla especial, una extensió de 15.010 ha que comprèn sòls pertanyents als municipis d'Arenys de Munt, Dosrius, Mataró, Palafolls, Pineda de Mar, Sant Cebrià de Vallalta, Sant Iscle de Vallalta i Tordera -a la comarca del Maresme-, Llinars del Vallès, Sant Celoni, Vallgorguina i Vilalba Sasserra -a la comarca del Vallès Oriental- i Fogars de la Selva –a la comarca de la Selva-.

L'existència d'equipaments d'ús públic del parc fora d'aquest àmbit, així com la possibilitat de dur a terme actuacions en el territori a l'entorn del parc –fora dels seus límits- per tal de millorar la gestió de l'ús públic de dins del parc, fan que en alguns aspectes l'àmbit del Pla d'ús públic depassi l'estricta àmbit del Pla especial i estableixi directrius i/o actuacions concretes a desenvolupar fora dels seus límits, sempre d'acord amb la voluntat i interès municipals al respecte.

¹ En el present Pla d'ús públic també s'utilitzarà la denominació abreujada de "Pla especial" per fer referència al *Pla especial del Montnegre i el Corredor (Serralada de Marina)*.

1.2 El paisatge

Les serres del Montnegre i del Corredor es situen entre el Maresme i el Vallès Oriental. S'orienten paral·leles a la costa en direcció NE-SW, a escassos quilòmetres d'ella, i són un dels espais naturals característics de la serralada Litoral Catalana, format per un conjunt de relleus limitats longitudinalment per la Mediterrània i la depressió vallesana, i transversalment per la riera d'Argentona i la Tordera. Les rieres de Vallgorguina i d'Arenys determinen la partió entre els massissos del Corredor i del Montnegre.

La diversitat d'aquest espai ve definida per la seva orografia i situació geogràfica que inclou tant els vessants costaners com els vessants d'interior. Aquesta distribució defineix dues zones bioclimàtiques ben delimitades que combinen els paisatges típicament mediterranis amb petites àrees de caràcter centroeuropeu i puntualment, fins i tot, atlàntic.

Les formes dels relleus de la zona es deuen, en bona part, al treball al llarg dels anys dels processos erosius condicionats, fonamentalment, per la interacció entre el clima i el substrat litològic. En termes generals els vessants vallesans presenten temperatures més fredes i majors precipitacions que els vessants maresmencs. La proximitat del mar proporciona una humitat ambiental més elevada que la que correspondria a un clima mediterrani continental. Així mateix, els relleus de la serralada creen una petita dorsal pluviomètrica a la serra de Miralles i als vessants que aboquen cap a la riera d'Argentona, amb precipitacions més elevades en aquests relleus que a la resta de vessant de mar o solell de la serralada. Així mateix, les valls interiors, transversals a l'eix principal de la serralada, són també més humides. Aquestes característiques tenen conseqüències en les formes del relleu, però també en la coberta vegetal, que contribueix decisivament a conformar el paisatge de l'àmbit.

Els paisatges que miren al mar esta configurats per relleus alineats paral·lelament al mar, de pendents suaus i carenes aplanades, on s'han encaixat un sèrie de rieres que desguassen directament al mar. Per altra banda, el substrat metamòrfic, molt més resistent que el granític, ha actuat de manera més competent davant l'erosió i la meteorització, i genera indrets amb relleus més destacats.

Les vessants de les serres que miren cap a l'interior, cap a la plana de Vallès, tenen unes morfologies una mica més abruptes, tot i que el modelat general del paisatge es força semblant al del vessant del Maresme.

En el Corredor es configuren un conjunt de petites serres com la de Vallalta, entre Dosrius i Arenys de Munt, la de Mules a tocar amb el Corredor, o la d'En Benet, més al nord. Són serres de poca alçada i poc desenvolupament limitades per diferents rieres.

A l'àrea del Montnegre també destaquen algunes serres, com la d'en Solà, situada al nord del Montnegre i propera a Sant Celoni, la de l'Avetar i del Llop, lleugerament transversals a la resta i que s'uneixen a l'alçada de la Mare de Déu de l'Erola, i la serra de Miralles al sud.

Ambdues grans unitats orogràfiques (Corredor i Montnegre) presenten alçades similars i sempre moderades que destaquen pel fet d'eivar-se a molt poca distància de la Mediterrània. Les alçades majors es situen en el sector del Montnegre, amb els 773 m al Turó Gros, mentre que l'alçada màxima al Corredor és de 657 m en el punt culminant que porta el mateix nom, un altre punt d'alçada és el Puig Aguilar de 526 m situat al nord de Dosrius.

Com a la resta de la serralada Costanera Catalana en alguns punts apareixen grans peneplanes, formes característiques aplanades a les parts altes de les principals carenes granítiques. Les més extenses corresponen a les que van del Far al Corredor i a la serra de Bruguera, al nord de Mataró. A la zona del Corredor aquestes superfícies s'han aprofitat, des d'antic, com a zones de conreu.

Les rieres que drenen cap al Vallès i tributen a la Tordera han desenvolupat valls més encaixades, com la vall de la riera de Fuirosos. Les rieres de la conca del Maresme donen lloc a valls de fons pla, cosa força evident en l'àrea propera a la costa. Alguns exemples poden ser la riera d'Arenys o la de Calella.

Als factors litològics, geomorfològics i climàtics, es superposa l'activitat humana per donar com a resultat el paisatge que actualment observem. Tant al Montnegre com al Corredor el poblament humà és molt antic, amb una implantació important fins a mitjans del segle XX.

Antigament el paisatge era constituït per una alternança de boscos i conreus, amb una notable implantació humana i activitats agràries que incidien en el conjunt de l'àmbit (conreu de la vinya i altres conreus, carboneig, plantacions forestals...) creant molts espais oberts. Sobretot a partir de la dècada dels anys 50 es produeix un notable procés d'abandonament de l'activitat agrària i es constata un progressiu increment de la superfície forestal: les brolles s'estenen ocupant les antigues vinyes i altres espais oberts, les bardisses van cobrint massivament els marges i alguns camps, les alzines i localment els roures acaben ocupant les zones marginals i desplacen els fruiters, etc. La conseqüència és el creixement del bosc i una major homogeneïtat del paisatge. Alhora, a les parts més baixes, i sobretot al vessant del Maresme i just fora del límit del parc, la pressió humana és més intensa.

Actualment tant el Montnegre com el Corredor dins l'àmbit del parc estan majoritàriament coberts de boscos, amb les masses forestals més importants i contínues al vessant obac i al Montnegre, tot i que al vessant de solell l'abandó progressiu dels conreus també està generant un increment de la superfície forestada. Els alzinars, suredes i pinedes de pi banc i pi pinyer són les formacions majoritàries. En els indrets més humits es localitzen extensions

més reduïdes de rouredes, castanyedes i vernedes, amb algunes petites extensions de faig i bedoll a les parts més elevades i obagues al Montnegre.

Totes aquestes circumstàncies fan que hi hagi un contrast palès en la coberta vegetal entre les vessants solanes i obagues, així com entre les zones altes i baixes de l'àmbit de la serralada.

El caràcter majoritàriament mediterrani de les formacions vegetals no genera importants canvis cromàtics al llarg de l'any, tot i que aquests canvis es produeixen a una escala reduïda en les superfícies ocupades per caducifolis, i sobretot al Montnegre.

La densitat de la vegetació i el relleu més abrupte provoquen que el nombre de punts panoràmics i la possibilitat de gaudi del paisatge extrínsec (el que s'observa cap a fora) sigui menor al Montnegre que al Corredor, aquest darrer amb paisatges més oberts.

1.3 L'ocupació humana i les activitats econòmiques

L'any 2007, la població empadronada als 13 municipis que formen el parc era de 212.205 habitants, que es distribuïen per municipis tal com mostra la Taula A1. 1.1.

Taula A1. 1.1 Població dels municipis del parc (any 2007).

Municipi	Habitants
Arenys de Munt	7.807
Dosrius	4.658
Fogars de la Selva	1.437
Llinars del Vallès	8.581
Mataró	119.035
Palafolls	8.061
Pineda de Mar	25.568
Sant Cebrià de Vallalta	3.075
Sant Celoni	15.992
Sant Iscle de Vallalta	1.193
Tordera	14.017
Vallgorguina	2.193
Vilalba Sasserra	588
Total	212.205

Font: Diputació de Barcelona 2008b.

L'evolució de la població als municipis que formen el parc es mostra a la Taula A1. 1.2 i a la Figura A1. 1.1.

Taula A1. 1.2 Evolució de la població als municipis que integren el parc.

Municipi	1995 ¹	1996 ¹	1998	1999	2000	2001	2002	2003	2004	2005	2006	2007
Arenys de Munt	5.441	5.483		5.759	6.037	6.242	6.512	6.827	6.977	7.190	7.369	7.721
Dosrius	2.203	2.269		2.538	2.675	2.846	3.050	3.293	3.504	3.762	4.093	4.469
Fogars de la Selva	533	573		642	650	692	706	786	920	1.045	1.171	1.338
Llinars del Vallès	6.207	6.040		6.468	6.710	6.877	7.135	7.363	7.631	7.834	8.166	8.425
Mataró	102.137	102.018		103.265	104.095	104.659	107.191	109.298	111.879	114.114	116.698	118.748
Palafolls	3.995	4.069		4.612	4.940	5.235	5.638	6.010	6.329	6.631	7.098	7.583
Pineda de Mar	17.814	17.884		18.585	19.209	20.057	20.871	21.958	22.843	23.539	24.702	25.504
Sant Cebrià de Vallalta	1.198	1.322		1.470	1.625	1.757	1.904	2.060	2.195	2.343	2.575	2.873
Sant Celoni	12.896	12.890		12.840	12.840	12.734	12.839	13.291	13.759	14.278	15.081	15.544
Sant Iscle de Vallalta	648	712		725	786	839	894	961	995	1.016	1.095	1.166
Tordera	8.951	8.918		9.181	9.506	9.798	10.105	10.325	10.850	11.719	12.597	13.420
Vallgorguina	974	1.065		1.186	1.252	1.325	1.413	1.516	1.597	1.713	1.881	2.016
Vilalba Sasserra	342	338		326	446	454	467	498	524	544	564	581
Total	163.339	163.581		167.597	170.771	173.515	178.725	184.186	190.003	195.728	203.090	209.388

Font: ¹Diputació de Barcelona 2008b; web de l'Institut d'Estadística de Catalunya 2008 (www.idescat.cat).

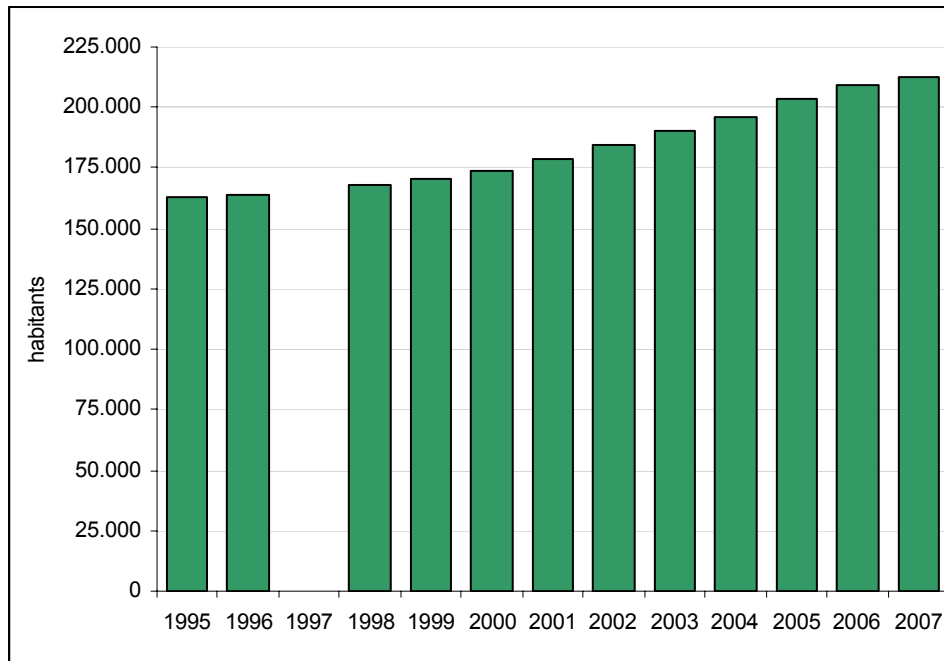


Figura A1. 1.1 Evolució de la població dels municipis que integren el parc

Font: Elaboració pròpia a partir de Diputació de Barcelona, 2008b; web de l'Institut d'Estadística de Catalunya 2008 (www.idescat.cat).

En els darrers 12 anys la població en els municipis que integren el parc ha crescut un 30% de mitjana. El creixement major en termes relatius ha estat el de Fogars de la Selva (un 170%) i Sant Cebrià de Vallalta (157%). En termes absoluts, els majors increments s'han donat a Mataró (16.898 nous habitants), Pineda de Mar (7.754) i Tordera (5.066).

Cal tenir en compte que gran part d'aquesta població viu en els nuclis urbans, en sòl urbà i, per tant, fora de l'àmbit protegit, tot i que propers o adjacents a aquest.

A l'interior del parc sembla que la població es manté estable. Així ho mostren les dades del cens efectuat per la Guarderia del parc l'any 1998 (revisat l'any 2002), segons el qual a l'interior del parc hi resideixen de forma permanent 235 persones i de forma temporal 217, tal com es mostra en la Taula A1. 1.3.

Es pot observar que poc més de la meitat dels residents hi viuen permanentment. Respecte a l'any 1992 s'ha incrementat en un 16% el nombre de residents de caràcter permanent. D'aquests, la major part es troben en el municipi de Tordera (73 persones). Pel que fa als residents de caire temporal, la major concentració segueix corresponent al municipi de Sant Iscle de Vallalta (62 persones).

En el cas dels termes municipals de Sant Cebrià de Vallalta i Palafolls, no hi ha cap masia habitada de forma regular. De fet, la superfície d'aquests municipis dins l'àmbit del parc és molt reduïda.

Taula A1. 1.3 Població resident a l'interior del parc

	Permanent	Temporal	Total	%
Arenys de Munt	9	15	24	5,3
Dosrius	26	18	44	9,7
Fogars de la Selva	13	17	30	6,6
Llinars del Vallès	2	8	10	2,2
Mataró	26	21	47	10,4
Palafolls	0	0	0	0,0
Pineda de Mar	1	0	1	0,2
Sant Cebrià de Vallalta	0	0	0	0,0
Sant Celoni	44	39	83	18,4
Sant Iscle de Vallalta	25	62	87	19,2
Tordera	73	32	105	23,2
Vallgorguina	14	5	19	4,2
Vilalba Sasserra	2	0	2	0,4
Total	235	217	452	100,0

Font: Diputació de Barcelona 2008b.

En relació amb l'ocupació, l'activitat econòmica dels municipis del parc (vegeu Figura A1. 1.2), se centra principalment en el sector serveis, amb un 55% de la població ocupada, tot i que part de l'activitat que genera aquesta ocupació pot estar ubicada fora del municipi.

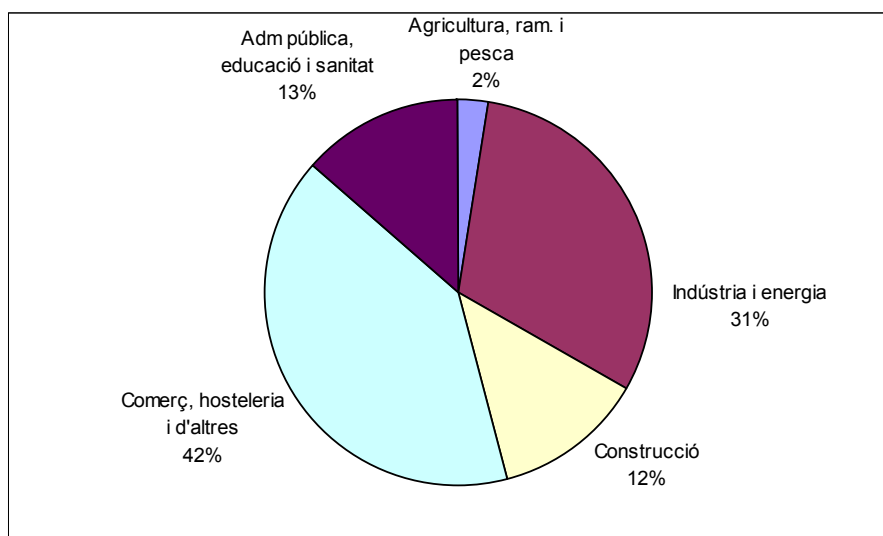


Figura A1. 1.2 Ocupació per branques d'activitat als municipis del parc.

Font: Elaboració pròpia a partir de la web de l'Institut d'Estadística de Catalunya 2008 (www.idescat.cat).

En els darrers anys pels que es disposa de recomptes oficials, tal com es mostra a la Figura A1. 1.3, el pes relatiu dels sectors de l'agricultura i la ramaderia i de la indústria i l'energia ha anat davallant. El sector serveis –especialment comerç, hostaleria i d'altres- i el sector de la construcció han augmentat el seu pes relatiu i també en nombres absoluts.

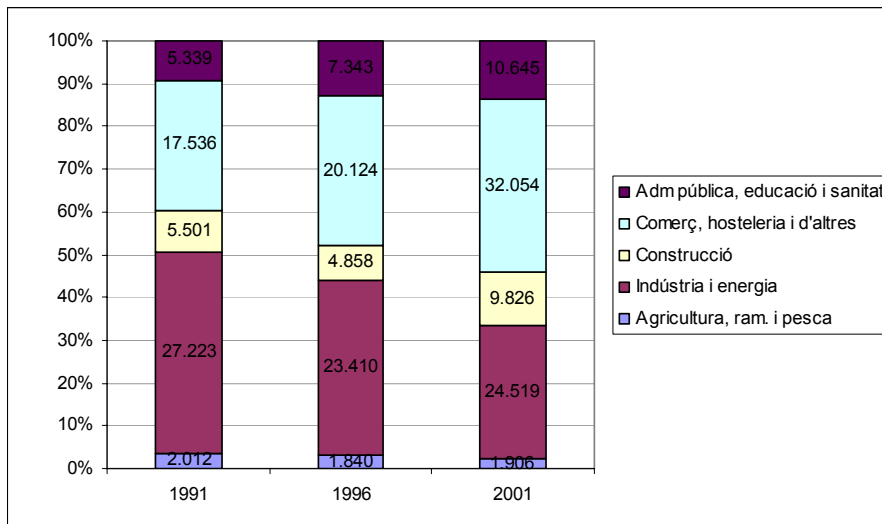


Figura A1. 1.3 Evolució de l'ocupació per branques d'activitat als municipis del parc (les xifres de les barres indiquen el nombre de persones ocupades)

Font: Elaboració pròpia a partir de la web de l'Institut d'Estadística de Catalunya 2008 (www.idescat.cat).

1.4 Dades generals de l'espai

1.4.1 Superfície i zonificació

La superfície total del parc és de 15.010 ha. Atenent a les característiques del territori i per tal d'establir la regulació adequada d'acord amb els objectius del Pla especial, aquest estableix els àmbits normatius que es mostren a la Taula A1. 1.4.

Taula A1. 1.4 Àmbits normatius del Pla especial de protecció.

Àmbits	Superfície aprox.(ha)	%
Zona forestal d'alt interès ecològic i paisatgístic	2.224	15,0
Zona forestal consolidada	5.621	37,4
Zona forestal de recuperació	275	1,8
Zona agrícola	141	0,9
Zona de regulació complementària	6.114	40,7
Zona de rieres i torrents	635	4,2
Total	15.010	100,0

Font: Diputació de Barcelona 2008b.

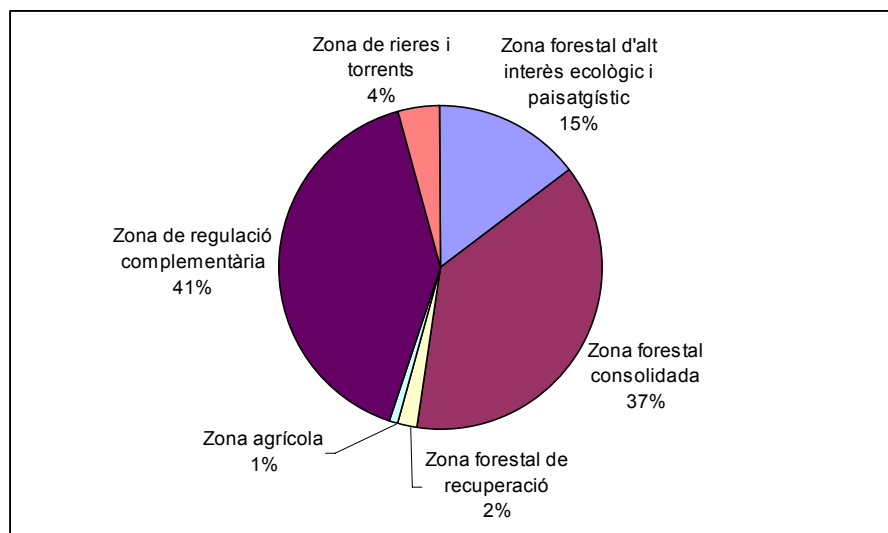


Figura A1. 1.4 Distribució de la superfície del parc segons els àmbits normatius del Pla especial.

Font: Elaboració pròpia a partir de Diputació de Barcelona 2008b.

1.4.2 Divisió administrativa

El territori del parc inclou sòls que pertanyen a 13 municipis de les comarques del Maresme, el Vallès Oriental i la Selva.

Taula A1. 1.5 Divisió administrativa del parc.

Municipi	Superfície total (ha)	sup. Dins del parc (ha)	% dins del parc	% del parc	Comarca
Arenys de Munt	2.205	395	18	2,6	el Maresme
Dosrius	4.082	1.848	45	12,3	el Maresme
Fogars de la Selva	3.324	1.437	43	9,6	la Selva
Llinars del Vallès	2.752	435	16	2,9	el Vallès Oriental
Mataró	2.257	450	20	3,0	el Maresme
Palafolls	1.630	101	6	0,7	el Maresme
Pineda de Mar	1.035	66	6	0,4	el Maresme
Sant Cebrià de Vallalta	1.579	176	11	1,2	el Maresme
Sant Celoni	6.544	4.342	66	28,9	el Vallès Oriental
Sant Iscle de Vallalta	1.772	879	50	5,9	el Maresme
Tordera	8.292	3.511	42	23,4	el Maresme
Vallgorguina	2.196	1.029	47	6,9	el Vallès Oriental
Vilalba Sasserra	587	343	58	2,3	el Vallès Oriental
TOTAL	38.255	15.010			

Font: Diputació de Barcelona 2008b.

La Taula A1. 1.5 mostra la superfície que cada municipi té dins del parc. Es pot observar que Sant Celoni és el municipi amb major superfície a l'interior del parc en termes absoluts (4.342 ha) i en percentatge (66% del terme). El segueix Tordera, amb un 42% del terme dins del parc (3.511 ha). Els municipis amb menys superfície a l'interior del parc són Pineda de Mar (66 ha) i Palafolls (101 ha), amb tan sols un 6% de la seva superfície municipal dins del parc.

1.4.3 Titularitat del sòl

El 9,25% de la superfície del parc és de titularitat pública, de la Diputació de Barcelona, mentre que el 90,75% restant pertany a d'altres titulars.

L'adquisició de terrenys ha estat un procés que va començar al final dels anys setanta i que es va intensificar els anys 1996-1997, en els quals, mitjançant ofertes públiques d'adquisició de sòl es va assolir un percentatge important de l'espai físic, inclosos alguns indrets estratègics i d'un interès rellevant pel parc.

Taula A1. 1.6 Titularitat del sòl al parc.

Titularitat	Superfície (ha)	%
Pública (Diputació de Barcelona)	1.389	9,25
Altres titulars	13.621	90,75

Font: Diputació de Barcelona 2008b.

1.4.4 Òrgans de gestió i de participació

Les determinacions que estableix el Pla especial es duen a terme mitjançant el concurs de l'Administració del parc (la Diputació de Barcelona), i de dos Òrgans de Gestió: el **Consell Coordinador**, que pretén garantir la participació i col·laboració en la gestió de l'espai protegit, de les diferents administracions públiques amb competències específiques en aquest àmbit territorial i de les organitzacions professionals o específiques directament interessades en la gestió del parc, i la **Comissió Consultiva**, constituïda pels representants d'aquells ciutadans que per raó de la seva activitat econòmica o participació en els afers públics, volen tenir una participació més activa en el desenvolupament del Pla.

El Consell Coordinador del Parc del Montnegre i el Corredor, que fou constituït el 19 de setembre de 1990 en acte celebrat a l'Ajuntament de Sant Celoni, té les funcions i composició següents:

- Conèixer anualment el pressupost i la proposta de programa de gestió.
- Vetllar pel compliment a l'interior del parc de les normes generals de protecció de la natura i de la normativa del Pla.
- Emetre informe sobre aquells assumptes que se li sotmetin, en especial els previs a l'atorgament de les autoritzacions i informes previstos en la regulació específica del Pla especial.
- Establir criteris i principis de col·laboració en l'actuació de les diferents administracions actuant en l'àmbit del Pla.
- Ésser informat de les directrius d'execució del Pla especial que en cada moment adoptin les administracions competents, així com elevar les propostes que estimi pertinents per a la millor gestió del Pla especial a les autoritats o òrgans que els hi pertoqui.
- Instar a les administracions competents, quan ho consideri convenient per a que procedixin a la revisió o modificació del Pla especial, i informar amb caràcter preceptiu qualsevol projecte de revisió o modificació d'aquest.

- Ésser informat de les probables constitucions de les comissions consultives.
- Conèixer la memòria anual redactada per la Presidència.

La Comissió Consultiva, constituïda el 9 d'abril de 1992 a la Rectoria Vella de Sant Celoni, té les funcions i composició següents:

- Rebre informació de les activitats que es desenvolupin al parc.
- Trametre suggeriments al Consell Coordinador dels assumptes relatius a la gestió del mateix parc.
- Expressar la seva opinió i criteris respecte als assumptes que plantegi el Consell Coordinador.
- Totes aquelles tasques relacionades amb les funcions assenyalades als apartats anteriors.

En el marc de l'estructura organitzativa de l'Àrea d'Espais Naturals de la Diputació de Barcelona, la Direcció del parc del Montnegre i el Corredor s'integra dins la Direcció Territorial Oriental, que engloba també les direccions del Parc de la Serralada de Marina i del Parc de la Serralada Litoral. Aquesta estructura, establerta l'any 2004, pretén integrar tots els espais protegits dotats de plans especials de protecció impulsats per la Diputació, tant els de gestió directa com els de gestió consorciada, en un únic òrgan de gestió, l'Oficina Tècnica de Parcs Naturals, i implantar una solució organitzativa per impulsar una millor transferència de la informació i els coneixements, en definitiva, per garantir la innovació i la recerca en el planejament territorial i la gestió d'una veritable xarxa de parcs.

Aquesta estructura implica que el personal tècnic de gestió de l'espai és el personal de la Direcció Territorial Oriental i, per tant, amb dedicació compartida amb els espais naturals anteriorment citats.

La Taula A1. 1.7 mostra l'organigrama actual de l'Àrea d'Espais Naturals de la Diputació de Barcelona.

Taula A1. 1.7 Organigrama de l'Àrea d'Espais Naturals de la Diputació de Barcelona.

Diputació de Barcelona
▶ Àrea d'Espais Naturals
▶ Direcció de Serveis d'Espais Naturals
▶ Oficina Tècnica de Parcs Naturals
▶ Direcció Territorial Oriental
▶ Direcció Parc de la Serralada de Marina
▶ Direcció Parc del Montnegre i el Corredor
▶ Unitat de Guarderia Montnegre Corredor
▶ Parc de la Serralada Litoral

Font: web de la Diputació de Barcelona 2008 (www.diba.es/directori/).

Finalment, des de la Diputació de Barcelona es promou el Cercle d'Amics dels Parcs Naturals, un col·lectiu d'usuaris i simpatitzants dels Parcs Naturals que ofereix als seus socis serveis, informació, activitats i possibilitats de participació voluntària en el manteniment i la gestió dels espais naturals.

