

## **B2. ANÀLISI DE LA DEMANDA**

---

<b>1. QUANTIFICACIÓ DE LA FREQÜENTACIÓ .....</b>	<b>1</b>
<b>2. ZONIFICACIÓ I DISTRIBUCIÓ DE LA VISITACIÓ.....</b>	<b>5</b>
2.1 Dades de freqüentació aportades per equipaments .....	5
2.2 Localització de la freqüentació i punts emblemàtics .....	8
<b>3. TIPOLOGIA DELS VISITANTS .....</b>	<b>10</b>
3.1 Coneixement del Parc .....	10
3.2 Tipologia i procedència dels usuaris .....	11
3.3 Mode d'accés al Parc i vies emprades .....	12
3.4 Activitats realitzades dins el Parc .....	14
<b>4. GRAU D'UTILITZACIÓ I SATISFACCIÓ DELS EQUIPAMENTS I SERVEIS PÚBLICS.....</b>	<b>15</b>
<b>5. CONCLUSIONS: CARACTERITZACIÓ I EVOLUCIÓ DE LA DEMANDA .....</b>	<b>17</b>



## 1. QUANTIFICACIÓ DE LA FREQUÈNCIÀ

A les memòries del Parc es publiquen anualment els resultats de l'estudi de freqüentació de visitants. Aquest seguiment es realitza a partir de les dades recollides pels informadors durant el funcionament del Pla d'informació (veure l'apartat B1.3.1.9), és a dir, els caps de setmana i festius de 10:00 a 15:00 hores. Val a dir que es tracta dels dies i la franja horària que concentren la major part dels visitants. Les dades corresponen al recompte sistemàtic de l'entrada de vehicles als accessos del Parc i al comptatge periòdic del nombre de vehicles estacionats en les diferents àrees d'aparcament:

- Entrades de vehicles pels punts d'informació situats als accessos del Parc:
  - BV-5114 (Fogars de Montclús) de gener a desembre.
- Nombre de vehicles estacionats a les 10:00, 12:00 i 15:00 hores i nombre màxim de vehicles a les àrees d'aparcament objecte de seguiment.

Les dades dels recomptes sistemàtics dels darrers anys indiquen que l'accés més utilitzat és, amb diferència, el de la BV-5114, al terme municipal de Fogars de Montclús (TALP, 2004). Així s'estima que un 56-60% dels vehicles utilitzen aquest accés (Diputació de Barcelona i Diputació de Girona 2006). A partir del recompte del nombre de vehicles que accedeixen al Parc per aquest punt, els caps de setmana i festius de 10 a 15 hores, s'ha fet una extrapolació del nombre total de visitants anual (veure la Figura B2. 1.1).

- En general s'observa una tendència a l'estabilitat. Així, en el període 2003 - 2005 s'estimà un nombre anual de visitants que es situa a l'entorn de 600.000 (Diputació de Barcelona i Diputació de Girona 2006). Aquesta xifra es situa per sobre de l'obtinguda entre 1999 i 2002, però és del mateix ordre que l'estimada per al període 1996 - 1998. En l'esborrany del *Pla de Gestió Integral del Parc* (Oficina Tècnica de Parcs Naturals 2005a) s'estima que si el nombre de visitants comptabilitzats els caps de setmana i festius es troba entre 550.000 i 600.000, això permet establir un nombre de visitants total per damunt dels 750.000.

La majoria dels usuaris accedeixen al Parc en cap de setmana, a excepció dels escolars que són el principal grup de visitants entre setmana.

Pel que fa a la distribució de visitants al llarg de l'any, la tardor és l'època de màxima freqüentació, amb màxims en la temporada de castanyes i bolets (de setembre a novembre, però sobretot a l'octubre), seguida pels mesos de juny i maig (veure la Figura B2. 1.2). També s'observen episodis d'alta freqüentació quan es produeixen nevades.

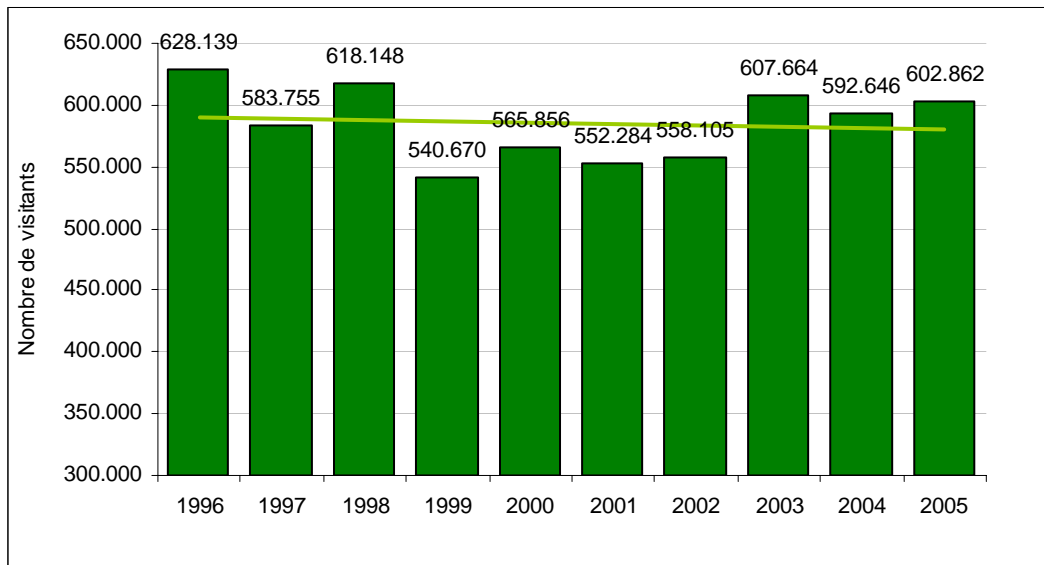


Figura B2. 1.1 Evolució interanual de la freqüentació de visitants al Parc i mitjana de tot el període (línia).

Font: Elaboració pròpia a partir de Diputació de Barcelona i Diputació de Girona 2006.

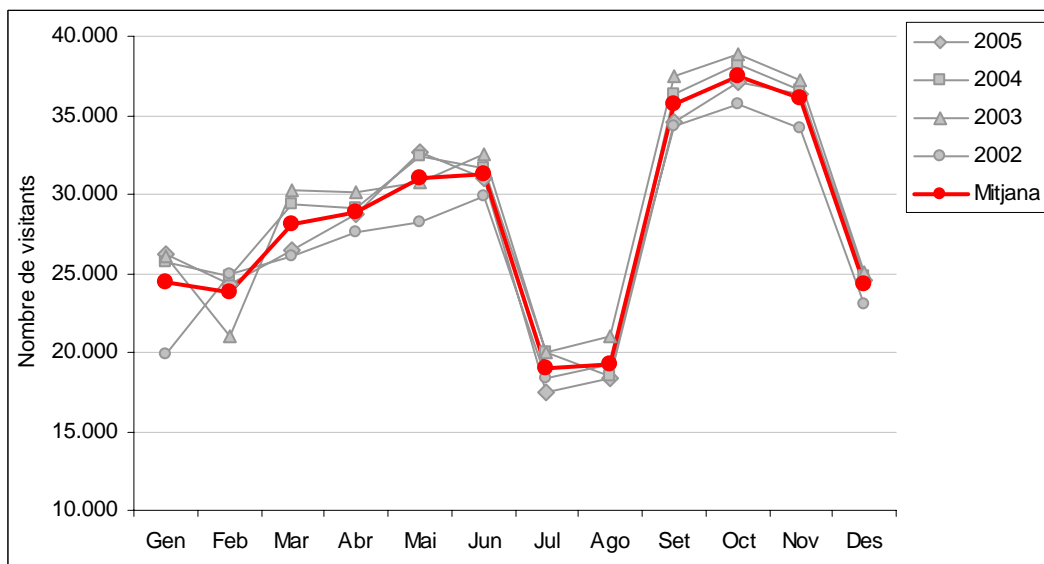


Figura B2. 1.2 Entrada mensual de visitants al Parc per l'accés de la carretera BV-5114 a Fogars de Montclús.

Font: Elaboració pròpia a partir de Diputació de Barcelona i Diputació de Girona 2003, 2004, 2005 i 2006.

Recentment s'han instal·lat comptadors "compta persones" als itineraris de Passavets i de l'empedrat de Morou i molt properament se n'instal·larà un tercer entre Collformic i el Matagalls. Les dades d'aquests comptadors encara no estan disponibles si bé la seva explotació hauria de permetre millorar l'estimació de la freqüentació al Parc.

Així mateix, hi ha previst instal·lar una estació d'aforament de vehicles a la pista de Pedralba i un altre a Penyacans i és molt probable que se n'adquireixin uns o dos mes properament.



## 2. ZONIFICACIÓ I DISTRIBUCIÓ DE LA VISITACIÓ

La zonificació i distribució de la visitació s'ha analitzat a partir de les dades disponibles, que consisteixen fonamentalment en les dades de freqüentació aportades per part dels diversos equipaments i les informacions del grau d'utilització dels aparcaments.

### 2.1 Dades de freqüentació aportades per equipaments

De les dades recollides a les diferents memòries del Parc i especialment en la darrera (Diputació de Barcelona i Diputació de Girona 2006), es conclou que l'equipament més utilitzat pels usuaris del Parc és el Centre d'Informació de Can Casades, a la Vall de Santa Fe, amb més de 24.000 usuaris l'any 2005 (veure la Taula B2. 2.1). El segon equipament en nombre d'usuaris és el Museu la Gabella d'Arbúcies.

Si observem l'evolució del nombre d'usuaris dels equipaments públics del Parc dels darrers anys, veiem un augment progressiu dels atesos en centres d'informació, interpretació, acollida, lleure i similars fins l'any 2004, que suposa un acumulat proper al 28,1% des de 2000, seguit d'una davallada de l'entorn del 8,9% entre 2004 i 2005. Pel que fa als usuaris d'equipaments d'educació ambiental hi ha una davallada progressiva entre 2000 i 2004, especialment marcada l'any 2001, que en conjunt suposa un acumulat del 28,7%; l'any 2005 mostra un ascens del nombre d'usuaris d'aquest tipus d'equipament, però caldrà confirmar la tendència amb les dades d'anys propers (veure Figura B2. 2.1). Cal destacar que en aquesta sèrie d'anys han deixat de funcionar dues escoles de natura (el Polell, en funcionament fins l'any 2004, i Can Gorgs, fins el 2001).

Durant l'any 2004, els centres de visitants dels parcs espanyols van rebre una mitjana de 31.400 visitants anuals (EUROPARC-España 2006). Aquesta dada es troba en retrocés, amb una davallada del 36% del nombre d'usuaris d'aquest tipus d'equipaments entre els anys 2003 i 2004. Segons estimacions d'aquest organisme, només el 16,8% dels visitants que accedeixen a un espai protegit utilitzen els seus centres de visitants. En el cas del Montseny, aquest percentatge es equiparable, ja que es situa en 15,8% (comptabilitzant centres d'informació, interpretació, documentació, acollida, lleure i recreació).

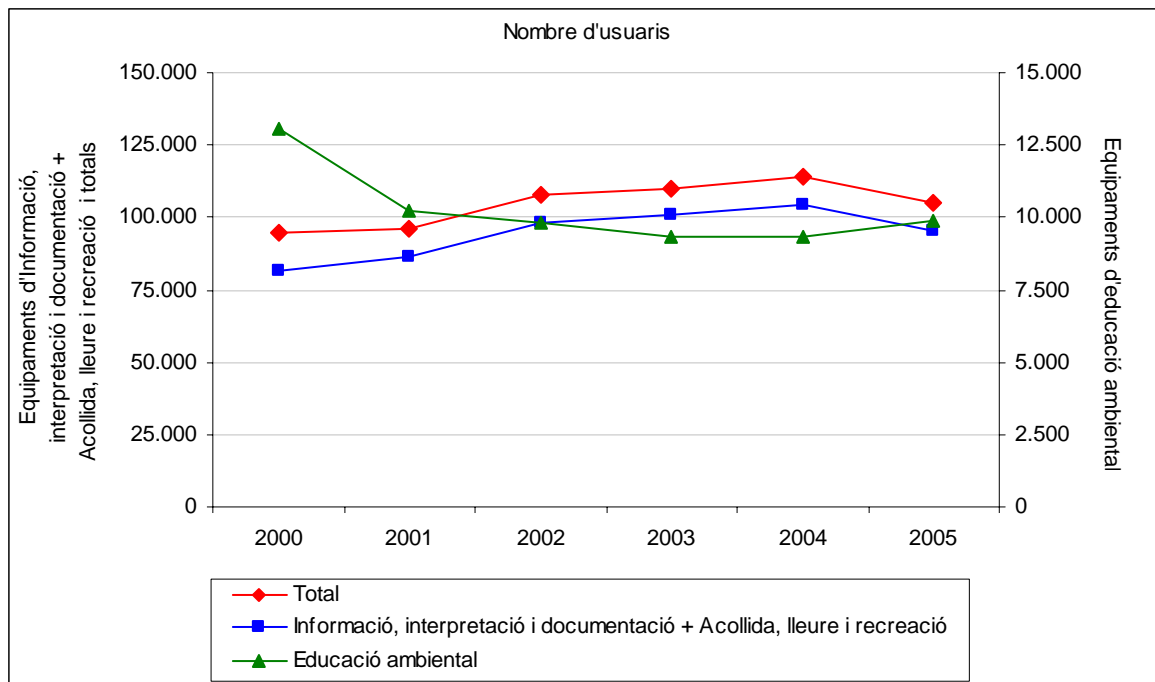


Figura B2. 2.1 Evolució del nombre d'usuaris dels equipaments públics del Parc.

Font: Elaboració pròpia a partir de Diputació de Barcelona i Diputació de Girona 1999, 2001, 2002, 2003, 2004, 2005 i 2006.



Taula B2. 2.1 Nombre d'usuaris dels equipaments d'ús públic del Parc (any 2005).

Equipament	Gen.	Feb.	Març	Abr.	Maig	Juny	Jul.	Ago.	Set.	Oct.	Nov.	Des.	Total <sup>1</sup>
<b>Educació ambiental</b>													
E.N. Can Lleonart	20	25	275	351	411	186	0	0	161	1.203	1.346	103	4.081
E.N. La Traüna	98	83	199	130	280	265	0	142	117	132	742	91	2.279
E.N. R. Vallcàrquera	44	271	536	621	297	492	48	128	168	480	400	35	3.520
<b>Informació, interpretació i documentació</b>													
C.I. Can Casades	361	671	1.785	1.297	2.482	1.396	1.607	1.807	1.462	6.349	4.187	262	24.066
C.I. Rectoria el Brull	56	241	605	61	194	153	452	1.078	508	832	690	705	5.575
C.I. Montseny	317	423	591	345	415	416	623	891	476	730	567	561	6.355
C.I. St Esteve de P.	326	333	464	299	321	551	469	695	528	445	396	438	5.265
C.I. Fogars de M.	0	0	0	294	378	376	293	625	680	1.502	841	530	5.519
C.I. la Gabella	180	162	233	220	336	206	376	519	449	408	221	406	3.716
P.I. Fontmartina	132	244	353	345	241	255	252	419	283	751	361	217	3.853
P.I. Viladrau (CCEN)	426	526	618	757	366	335	757	0	789	164	0	468	5.146
P.I. el Bellver	190	166	120	0	0	0	0	0	298	487	0	197	1.458
P.I. Estació Figaró	56	59	92	118	67	119	13	15	42	84	101	48	814
P.I. Seva	0	0	0	0	0	0	381	331	300	57	0	0	1.069
P.I. Cànoves	8	7	12	22	5	19	18	5	6	7	7	0	116
Portes del Montseny	61	66	72	72	81	83	93	98	0	59	55	58	798
El Bellver (activitats)	0	0	8	0	234	57	51	0	0	37	74	0	461
CCEN Esp. Temàtic	103	135	214	313	132	255	15	35	540	0	0	173	1.955
La Gabella (audiov.)	203	710	1.000	1.144	1.512	1.064	944	407	358	1.536	1.814	512	11.204
Casa-Museu l'Agustí	62	69	126	238	429	176	205	0	203	310	159	146	2.123
C.Doc. la Gabella	5	15	8	6	19	8	7	3	14	18	5	8	116
C.Doc. la Tela	116	182	620	84	142	425	116	59	123	136	180	75	2.250
<b>Acollida, lleure i recreació</b>													
Càmping Fontmartina	0	0	351	150	522	357	779	1.074	338	404	2	25	4.002
Restaurant el Bellver	386	396	599	447	877	517	467	0	430	787	615	311	5.832
La Morera	66	46	57	76	95	18	103	159	96	134	84	96	1.130
Les Feixes del Vilar	0	525	522	0	0	119	0	0	0	606	635	0	2.407
Total <sup>1</sup>	3.216	5.355	9.460	7.390	9.836	7.848	8.069	8.490	8.369	17.658	13.482	5.465	104.638

Font: Diputació de Barcelona i Diputació de Girona 2006; <sup>1</sup> Elaboració pròpia.

## 2.2 Localització de la freqüentació i punts emblemàtics

Els plànols de la sèrie 2 (2.1, 2.2., 2.3 i 2.4) mostren la distribució de la freqüentació del Parc en relació amb les vies d'accés, els equipaments, els aparcaments i les àrees especialment freqüentades. En els citats plànols s'ha representat la freqüentació com mostra la Taula B2.2.2.

Durant el funcionament del Pla d'informació (veure l'apartat B1.3.1.9) es comptabilitza el nombre màxim absolut de vehicles estacionats en diferents àrees d'aparcament del Parc. Aquesta dada té interès com a testimoni d'episodis ocasionals d'elevada freqüentació i a partir d'ella es conclou que continuen produint-se de manera puntual episodis d'aquest tipus, en general lligats a activitats col·lectives importants o circumstàncies especialment atractives per als visitants (Aplec del Matagalls, travessa Matagalls-Montserrat a Collformic, presència de neu a Santa Fe o a l'àrea del Turó de l'Home). Continuen produint-se episodis notables de freqüentació puntual a l'àrea de Vallforners, la qual cosa confirma la necessitat d'ordenar l'accés en aquest sector.

Segons les dades recollides a la darrera memòria del Parc (Diputació de Barcelona i Diputació de Girona 2006), els aparcaments habitualment més freqüentats continuen sent els de Santa Fe (63,5 de mitjana del nombre màxim de vehicles) i Collformic (40,5). En tercer lloc se situa Vallforners (23,1). En general, l'any 2005, tots els aparcaments presentaren xifres d'ocupació lleugerament inferiors a les del 2004, tot i que una sèrie d'anys més llarga indica una certa tendència a l'estabilització a les àrees més freqüentades.

Segons Fernández *et al.* 2003, la freqüentació al Montseny està fortament polaritzada i es concentra principalment en cinc zones: la Vall de Santa Fe amb uns 150.000 visitants anuals, Collformic amb 137.000, el Turó de l'Home amb 117.000, Vallforners amb 50.000 i Sant Marçal amb 27.000. A l'apartat B4.1.3 es descriuen les conclusions d'aquest estudi en relació als impactes derivats d'aquesta freqüentació.

Cal destacar que la posada en marxa d'un nucli important d'equipaments a l'extrem sud-oest de La Calma (L'Agustí – el Bellver), així com l'arranjament de la pista de la Pedralba, han propiciat l'obertura d'una nova via d'accés per a vehicles particulars des de la carretera C-17.

Les peculiaritats i les importants dades de freqüentació en aquests indrets emblemàtics, s'han traduït en la intenció d'elaborar plans directors específics dels certs sectors del Parc que requereixen un tractament territorial integrat (Oficina Tècnica de Parcs Naturals 2005a): Pla Director de la Vall de Santa Fe, Pla Director de la zona culminant (Turó de l'Home - les Agudes), Pla Director del massís del Matagalls, Pla Director de La Calma i Pla Director de Montsoriu.

Taula B2. 2.2 Caracterització de la freqüentació.

	<b>Freqüentació molt alta</b>	<b>Freqüentació alta</b>	<b>Freqüentació mitjana</b>
<b>Vies d'accés (IMD)</b>	IMD = 2.985 IMD <sub>cap de setmana</sub> > 4000	IMD = 1.764 IMD <sub>cap de setmana</sub> < 4000	Inferior
<b>Equipaments d'ús públic(usuaris/any)</b>	> 10.000	2000-10.000	< 2.000
<b>Aparcaments (vehicles estacionats. Mitjanes de màxims diaris)</b>	> 40	15-40	<15

Font: Elaboració pròpia a partir de Diputació de Barcelona i Diputació de Girona 2006 i de Servei de vies locals 2005.

### **3. TIPOLOGIA DELS VISITANTS**

Les fonts disponibles amb dades relatives a tipologia dels visitants del Parc són diverses i informen sobre coneixement del Parc; tipus de grups, durada de la visita i procedència dels visitants; formes d'accés utilitzades i activitats realitzades dins el Parc. Algunes de les dades són antigues i caldria confirmar mitjançant estudis específics si les tipologies es mantenen.

#### **3.1 Coneixement del Parc**

Diverses enquestes evidencien el notable coneixement que té la societat catalana del Parc del Montseny. Així, entre un 93 i un 98% sap que és Parc natural i un 47-68% que és Reserva de la Biosfera. El cercle familiar i d'amistats, així com altres persones conegudes, són el canal més important per atreure als visitants. Una petita proporció d'aquests és atreta per les diverses publicacions existents sobre el Parc i, en menor mesura, per l'escola i els mitjans de comunicació.

### 3.2 Tipologia i procedència dels usuaris

La majoria dels visitants del Parc del Montseny provenen del Barcelonès (42-44% segons les fonts), seguits dels procedents de les comarques amb territoris dins el Parc: Vallès Oriental, Vallès Occidental i Osona (24-35%). Aproximadament un 20% dels visitants és de la resta de Catalunya i una petita proporció, menor del 10%, prové d'altres indrets de l'Estat o de l'estranger.

Els visitants solen accedir al Parc en grups d'entre 2 i 4 persones (60%), majoritàriament famílies, amb o sense nens i grups d'amics.

Segons les enquestes realitzades Cànoves *et al.* (1999), només un 18,4% dels visitants del Parc ho eren per primera vegada. Contràriament, el grup més nombrós és el format pels usuaris que visiten el Parc entre 3 i 10 vegades a l'any (36,1%), seguit del 21,6% que ho fa amb més assiduïtat (11-50 visites a l'any) i del 12,9% que realitza visites esporàdiques però reiterades (1-2 vegades a l'any).

Pel que fa a la durada de les visites, la gran majoria no s'està al Parc més d'un dia (84,3%), principalment entre 4 i 8 hores (35,4%) i menys de 2 hores (22,6%).

La majoria dels usuaris, propera a un 70% dels enquestats, té un nivell de formació elevat (batxillerat superior, formació professional o titulació universitària).

### 3.3 Mode d'accés al Parc i vies emprades

La major part dels usuaris del Parc (TALP comunicació, 2005) hi accedeixen en vehicle privat (cotxe, autocar o moto) (80,5%), la resta ho fa en bicicleta (5,5%) o a peu (11,7%), minoritàriament, amb transport públic (2,3%). Segons un estudi realitzat per Eco-consulting l'any 1993, el 64% dels visitants estaria disposat a utilitzar transport públic i un 71% considerava que la circulació hauria d'estar limitada a una xarxa condicionada especialment, enfront d'un 28,6% que preferia que es pogués circular per tot arreu. Altres enquestes conclouen que els visitants partidaris del transport públic són el 41%.

La principal via d'accés és, amb diferència, la carretera BV-5114, al terme municipal de Fogars de Montclús, amb un 56-60% de l'entrada de vehicles (TALP 2004). En segon lloc se situaria la carretera BV-5301 a Sant Esteve de Palautordera, amb un 13% dels visitants. Majoritàriament, els usuaris que utilitzen aquestes dues entrades principals del Parc ho fan des de la sortida de l'AP-7 a Sant Celoni. La resta d'accessos minoritaris són la GIV-5201 des de Viladrau, la BV-5301 des del Brull, la GI-543 a Arbúcies i la GIV-5221 a Breda. Aquestes dades indiquen un fort desequilibri territorial en relació a l'accés al Parc.

Les dades del Pla d'aforaments de la xarxa de carreteres de la Diputació de Barcelona (Servei de vies locals 2005) confirmen aquest fet. Així, de la xarxa viària secundària existent al Parc i la seva rodalia (veure l'apartat B1.2.1) i gestionada per aquest organisme, la que presenta una major volum de trànsit és la BV-5114 entre Sant Celoni i la rotonda de Mosqueroles, amb una intensitat mitjana diària (IMD) de 2.985 vehicles per dia, superior als 4.000 els caps de setmana. A mesura que pugem Montseny amunt per aquesta carretera, les estacions d'aforament mostren IMD menors, indicant que una part dels usuaris es queda a Mosqueroles i Campins i, per tant, correspondria majoritàriament als habitants d'aquests nuclis. Una part important de circulació es concentra als caps de setmana, amb 40-75% segons els trams, però sobretot per sobre de Campins. Cal destacar també que el volum de vehicles es redueix de forma important a partir de Santa Fe.

Pel que fa a la segona via principal d'accés al Parc, la BV-5301, les dades són similars. Així, les IMD són elevades fins que se sobrepassa Sant Esteve de Palautordera (8.718 veh/dia). A partir d'aquí, la intensitat mitjana baixa un 80%. Per sobre d'aquesta població, el trànsit corresponent al cap de setmana suposa entre 40% i 65% del total que circula pels respectius punts d'aforament. Abans d'arribar a Sant Esteve de Palautordera, aquesta mateixa dada és el 25%.

La BV-5119, que comunica ambdues carreteres ja comentades, presenta en general poc trànsit, però també principalment de cap de setmana.

La resta de vies de la xarxa de carreteres de la Diputació de Barcelona concentra poc volum de visitants del Parc, ja que les dades de volum de trànsit són similars entre tots els dies de la setmana i, fins i tot, una mica inferiors el cap de setmana.

### **3.4 Activitats realitzades dins el Parc**

La majoria d'usuaris fan una programació prèvia de la seva visita al Parc (62-69% segons les fonts) i estan força ben informats, mentre que la resta no visita un lloc concret i, per tant, són potencialment reconduïbles cap els indrets menys vulnerables.

Segons Cànoves *et al.* 1999, les principals motivacions dels visitants del Montseny estan relacionades amb les característiques genèriques de qualsevol espai natural, no necessàriament amb la categoria de Parc natural. Així, les raons de les visites al Montseny s'emmarquen en la forta demanda dels ciutadans d'espais a l'aire lliure: respirar aire pur, conèixer i gaudir de la natura i sortir de la ciutat són els principals motius. Altres consideracions complementàries manifestades pels usuaris són la pràctica de l'esport i visitar equipaments culturals i/o centres històrics.

Les principals activitats desenvolupades són l'excursionisme (en sentit ampli) i el descans, seguides d'anar a menjar als nombrosos restaurants existents, passejar, practicar esports, visitar enclavaments històrics i equipaments culturals i, minoritàriament, fer pícnic.



## 4. GRAU D'UTILITZACIÓ I SATISFACCIÓ DELS EQUIPAMENTS I SERVEIS PÚBLICS

Des de la seva creació, el Parc s'ha anat progressivament equipant de serveis per respondre les demandes dels visitants, d'acord amb el *Pla especial 1977-1978*. De les enquestes de satisfacció realitzades els darrers anys per iniciativa del Parc, destaquen les opinions següents:

- En general els equipaments públics del Parc són molt ben valorats pels usuaris, tant el global de les instal·lacions com el servei i l'atenció prestada pel personal.
- La qualitat de la informació rebuda als centres d'informació és valorada majoritàriament com a bona o molt bona.
- Els itineraris senyalitzats han estat tradicionalment força ben valorats, tot i que es considera que l'oferta d'activitats és insuficient.
- Els accessos i els aparcaments són de les instal·lacions millor valorades a la majoria d'equipaments. Val a dir que els darrers anys l'augment del nombre de places i la millora de les instal·lacions ha estat important.
- La neteja i el manteniment dels equipaments es valora majoritàriament com a molt bona. Fa uns anys era un dels aspectes més criticats (Cànoves *et al.* 1999), però la millora és destacable.
- La senyalització en general es valora com a suficient.
- Molt usuaris qualifiquen d'insuficient la disponibilitat d'aigua potable al Parc, així com la presència de contenidors de deixalles.

Pel que fa al grau d'utilització dels equipaments, tot i que el nombre d'usuaris en termes absoluts és força elevat (veure l'apartat B2.2.1), en general no són habituals les situacions de saturació, que només es produeixen en moments puntuals. Cal destacar que des de la inauguració de Can Casades l'any 1987, s'han creat molts nous equipaments i la capacitat d'acollida total ha augmentat molt, aspecte molt ben rebut pels usuaris, tal com demostren les enquestes de satisfacció.

Cal destacar que el Parc natural del Montseny va obtenir l'any 2004 el *Certificat Q de Qualitat Turística* (veure l'apartat B1.3.6). En concret, als documents PO0103, IT0104, IT0105, IT0106, IT0107, IT0108 i IT0109 s'estableixen els procediments a seguir per identificar, gestionar i corregir les condicions adverses a la qualitat dels serveis i equipaments del Parc, tot implantant un sistema d'accions preventives i correctores que garanteixin l'assoliment, manteniment i millora dels objectius de qualitat (Annex D10).



## 5. CONCLUSIONS: CARACTERITZACIÓ I EVOLUCIÓ DE LA DEMANDA

A partir dels aspectes recollits en aquest Bloc B2, la caracterització i evolució de la demanda d'ús públic al Parc es sintetitza en els següents punts:

- El Parc natural del Montseny és un dels que rep un major nombre de visitants de Catalunya i l'estat espanyol, amb uns 600.000 visitants anuals de cap de setmana i festius. S'estima que el total de visitants anuals és de 750.000.
- La majoria dels visitants arriben en cotxe particular (80%) per la sortida de Sant Celoni de l'AP-7 i ingressen al Parc principalment per les carreteres BV-5114 (Fogars de Montclús) i BV-5301 (Sant Esteve de Palautordera), i més recentment per la pista de la Pedralba, que connecta amb la C-17 a Tagamanent.
- Les visites s'efectuen en petits grups, majoritàriament de cap de setmana i durant la primavera i la tardor. Generalment les visites són de menys d'un dia de durada.
- La majoria d'usuaris tenen coneixement que el Montseny és un espai natural protegit i són visitants força fidels (realitzen diverses visites a l'any).
- Els visitants provenen principalment de l'àrea metropolitana de Barcelona i de les tres comarques que formen el Parc.
- L'equipament més freqüentat és el Centre d'interpretació de Can Casades.
- Els indrets més visitats són Santa Fe, el Turó de l'Home, Sant Marçal, Collformic, Matagalls, el sector de les Feixes del Vilar i la Plana del Coll, l'embassament de Vallforners i l'extrem sud-oest de La Calma.
- Alguns d'aquests indrets presenten una important tradició excursionista i/o d'ús públic i alhora són indrets remarcables pels seus valors naturals, paisatgístics o històrics. La compatibilització de la demanda d'ús i la preservació d'aquests valors requereix un tractament sectorial integrat i específic (que es reflecteix en la consideració diferenciada que els atorga el *Pla especial*): Santa Fe, Turó de l'Home, Matagalls, La Calma, el Bellver-l'Agustí i Montsoriu.
- Els usuaris cerquen principalment un espai lliure per fer excursions i descansar. Altres usos són menjar als restaurants, passejar, practicar algun esport, etc.
- Els nivells d'ocupació dels equipaments són, en general, força baixos.
- Demanda d'una major oferta d'activitats complementàries que pot suposar una línia de desenvolupament pel sector terciari.
- Els itineraris es consideren insuficients per part dels visitants.

