

# C. EL MODEL FUTUR DE L'ÚS PÚBLIC



<b>C. EL MODEL FUTUR DE L'ÚS PÚBLIC.....</b>	<b>1</b>
<b>C1. L'ORDENACIÓ DE L'ÚS PÚBLIC.....</b>	<b>7</b>
<b>1 CRITERIS GENERALS D'ORDENACIÓ.....</b>	<b>9</b>
1.1 MODEL D'ÚS PÚBLIC.....	9
1.2 CRITERIS GENERALS D'ORDENACIÓ DEL PLA D'ÚS PÚBLIC.....	10
<b>2 LES ORDENANCES D'ÚS PÚBLIC .....</b>	<b>13</b>
2.1 PROPOSTES DE MODIFICACIÓ DE LES ORDENANCES D'ÚS PÚBLIC.....	13
<b>3 ENCAIX AMB ALTRES PLANS I PROGRAMES .....</b>	<b>17</b>
3.1 L'ORDENACIÓ DE L'ÚS PÚBLIC AL PLA ESPECIAL DE PROTECCIÓ.....	17
3.2 ENCAIX AMB FIGURES DE PLANEJAMENT DERIVAT.....	17
<b>C2. ZONIFICACIÓ DE L'OFERTA DE L'ÚS PÚBLIC .....</b>	<b>19</b>
<b>1 ZONIFICACIÓ DE L'ÚS PÚBLIC.....</b>	<b>21</b>
1.1 DEFINICIÓ DE LES ZONES.....	21
1.1.2 ZONA NO COMPATIBLE AMB L'ÚS PÚBLIC.....	21
1.1.3 ZONA COMPATIBLE AMB L'ÚS PÚBLIC MODERAT.....	21
1.1.4 ZONA COMPATIBLE AMB L'ÚS PÚBLIC.....	22
1.1.5 ÀREES D'ÚS PÚBLIC INTENSIU.....	24
1.1.6 ÀREES D'ÚS PÚBLIC D'ESPECIAL ATENCIÓ .....	25
1.2 ESTRATÈGIES ZONALS ESPECÍFIQUES.....	27
1.2.1 ZONA D'ÚS PÚBLIC RESTRINGIT .....	27
1.2.2 ZONA D'ÚS PÚBLIC MODERAT.....	27
1.2.3 ZONA PREFERENT D'ÚS PÚBLIC.....	27
1.2.4 ÀREES D'ÚS PÚBLIC INTENSIU.....	28
1.2.5 ÀREES D'ÚS PÚBLIC D'ESPECIAL ATENCIÓ .....	28
<b>C3. OBJECTIUS DEL PLA I PROGRAMES D'ACTUACIÓ .....</b>	<b>29</b>
<b>2 RELACIÓ ENTRE OBJECTIUS GENERALS DEL PLA D'ÚS PÚBLIC I ELS OBJECTIUS ESPECÍFICS</b>	
<b>O OPERACIONALS DELS PROGRAMES D'ACTUACIONS.....</b>	<b>31</b>
<b>C4. ELS PROGRAMES D'ÚS PÚBLIC.....</b>	<b>37</b>

<b>3</b>	<b>PROGRAMA DE GESTIÓ I DIRECCIÓ .....</b>	<b>39</b>
3.1	SUBPROGRAMA DE GESTIÓ.....	39
3.1.1	ESTRUCTURA ORGANITZATIVA I ÀMBIT DE L'ADMINISTRACIÓ GESTORA.....	39
3.1.2	GESTIÓ DE L'ÚS PÚBLIC.....	40
3.1.3	COMERCIALIZACIÓ D'EQUIPAMENTS I SERVEIS PÚBLICS.....	43
3.1.4	LES RELACIONS AMB LA INICIATIVA PRIVADA: REGULACIÓ I COOPERACIÓ.....	43
3.1.5	COL·LABORACIÓ AMB EL SECTOR PÚBLIC.....	45
3.1.6	OPTIMITZACIÓ DE RECURSOS ECONÒMICS I HUMANS.....	45
3.1.7	AVALUACIÓ DE LA VIABILITAT ECONÒMICA.....	46
3.2	SUBPROGRAMA DE FORMACIÓ I INTERCANVI.....	47
<b>4</b>	<b>PROGRAMA D'ACOLLIDA.....</b>	<b>48</b>
4.1	SUBPROGRAMA DE VIABILITAT I ACCESSOS.....	48
4.1.1	PLA D'ACCESSOS.....	48
4.1.2	TRANSPORT COL·LECTIU.....	55
4.1.3	L'ACCESSIBILITAT DELS EQUIPAMENTS I SERVEIS.....	56
4.1.4	ITINERARIS SENYALITZATS I RECOMANATS.....	56
4.2	SUBPROGRAMA D'EQUIPAMENTS I SERVEIS PÚBLICS.....	62
4.2.2	CREACIÓ DE NOUS EQUIPAMENTS.....	63
4.2.3	POTENCIACIÓ DE LA XARXA D'EQUIPAMENTS I SERVEIS.....	65
4.2.4	CENTRE D'INTERPRETACIÓ DEL PARC A CAN MIRAVITGES.....	68
4.2.5	CENTRES I PUNTS D'INFORMACIÓ.....	68
4.2.6	MUSEUS I ALTRES EQUIPAMENTS CULTURALS.....	71
4.2.7	EQUIPAMENTS D'EDUCACIÓ AMBIENTAL.....	73
4.2.8	CENTRE DE DOCUMENTACIÓ.....	74
4.2.9	ÀREES D'ESPLAI .....	75
4.2.10	ÀREES D'APARCAMENT.....	77
4.2.11	MIRADORS I OBSERVATORIS DE FAUNA.....	81
4.2.12	LA GESTIÓ AMBIENTAL DELS EQUIPAMENTS I SERVEIS: CATÀLEG DE BONES PRÀCTIQUES.....	82
4.3	SUBPROGRAMA DE NETEJA I MANTENIMENT DELS EQUIPAMENTS .....	83
<b>5</b>	<b>PROGRAMA DE SENYALITZACIÓ .....</b>	<b>85</b>
5.1	IMATGE GRÀFICA.....	85
5.2	SENYALITZACIÓ EXTERIOR.....	86
5.2.1	SENYALITZACIÓ DELS ACCESSOS.....	86
5.2.2	SENYALITZACIÓ DELS ITINERARIS DEL PARC I DIRECCIONAL.....	86
5.2.3	SENYALITZACIÓ NORMATIVA, INFORMATIVA I D'INTERPRETACIÓ.....	87

5.2.4	SENYALITZACIÓ DE SEGURETAT.....	87
5.3	SENYALITZACIÓ DELS EQUIPAMENTS.....	87
5.3.1	SENYALITZACIÓ EXTERIOR DE L'EQUIPAMENT.....	87
5.3.2	SENYALITZACIÓ INTERNA DE L'EQUIPAMENT.....	88
<b>6</b>	<b>PROGRAMA D'INFORMACIÓ I COMUNICACIÓ.....</b>	<b>90</b>
6.1	SUBPROGRAMA D'INFORMACIÓ.....	90
6.1.1	PLA D'INFORMACIÓ.....	90
6.2	SUBPROGRAMA DE COMUNICACIÓ.....	91
6.2.1	LES PUBLICACIONS.....	92
6.2.2	UTILITZACIÓ DE LES TECNOLOGIES DE LA INFORMACIÓ I LA COMUNICACIÓ (TIC) I LLOC WEB.....	96
6.2.3	EXPOSICIONS I MATERIAL AUDIOVISUAL.....	97
<b>7</b>	<b>PROGRAMA D'EDUCACIÓ AMBIENTAL I INTERPRETACIÓ DEL PATRIMONI.....</b>	<b>99</b>
7.1	INTEGRACIÓ I COMPARTIR RECURSOS EDUCATIUS DEL PARC.....	99
7.2	COORDINACIÓ I SEGUIMENT DE LES ACTIVITATS QUE ES REALITZEN AL PARC.....	100
<b>8</b>	<b>PROGRAMA DE VOLUNTARIAT.....</b>	<b>102</b>
<b>9</b>	<b>PROGRAMA DE PARTICIPACIÓ.....</b>	<b>104</b>
<b>10</b>	<b>PROGRAMA DE DESENVOLUPAMENT SOCIOECONÒMIC.....</b>	<b>106</b>
<b>11</b>	<b>PROGRAMA DE CORRECCIÓ DELS IMPACTES.....</b>	<b>108</b>
11.1	ACCIONS DE PREVENCIÓ.....	108
11.2	ACCIONS DE VIGILÀNCIA I CONTROL.....	109
11.3	ACCIONS DE RESTAURACIÓ.....	109
11.3.1	CONDICIONAMENT D'ÀREES D'ÚS PÚBLIC DIFUSES O TRADICIONALS.....	110
<b>12</b>	<b>PROGRAMA DE SEGURETAT.....</b>	<b>113</b>
<b>13</b>	<b>PROGRAMA DE QUALITAT.....</b>	<b>115</b>
<b>14</b>	<b>PROGRAMA DE SEGUIMENT I AVALUACIÓ.....</b>	<b>117</b>
<b>C5.</b>	<b>SÍNTESI DE LES ACTUACIONS.....</b>	<b>123</b>
<b>C6.</b>	<b>REVISIÓ DEL PLA D'ÚS PÚBLIC.....</b>	<b>131</b>
<b>15</b>	<b>REVISIÓ DEL PLA.....</b>	<b>135</b>
<b>16</b>	<b>AUDITORIES INTERNES I EXTERNES.....</b>	<b>135</b>



# C1. L'ORDENACIÓ DE L'ÚS PÚBLIC





## 1 CRITERIS GENERALS D'ORDENACIÓ

### 1.1 MODEL D'ÚS PÚBLIC

#### **Model d'ús públic**

Esquema teòric d'ús públic, inclòs en el Pla d'Ús Públic i aplicable en el seu àmbit, per al desenvolupament del qual cal que es posin en marxa un conjunt coherent d'objectius, estratègies, program es, mesures, actuacions,... executables o no en un termini fixat. (Europarc, 2005)

Per al Parc de Serralada de Marina la gestió del seu ús públic ha de caminar per tal d'arribar a tenir:

Un **Parc** on es garanteixi la compatibilitat de la preservació dels seus valors naturals i culturals amb el dret social de l'ús i gaudi del parc.

Un **Parc** en el que el lleure per a diferents públics es desenvolupi de forma ordenada i permeti la posada en valor el patrimoni natural.

Un **Parc** on l'educació ambiental treballi per la seva futura conservació, implicant als visitants en la conservació de la natura.

Un **Parc** amb uns equipaments de qualitat (i incloent itineraris i accessos), preparats per a rebre els visitants, reduint-ne el seu possible impacte negatiu sobre el medi.

Un **Parc** en el que els municipis que l'integrin formin part de la gestió del seu ús públic i es treballi en xarxa per aconseguir-ho.

Un **Parc** que tingui una repercussió positiva en la societat i les economies dels habitants dels municipis que el formen.

Un **Parc** integrat en la Xarxa de Parcs de la Diputació de Barcelona.

## 1.2 CRITERIS GENERALS D'ORDENACIÓ DEL PLA D'ÚS PÚBLIC

### **Conservació del patrimoni natural i minimització d'impactes**

El principal objectiu de la gestió del Parc és la conservació del patrimoni que conté, de manera que la gestió de l'ús públic, com a possible element distorsionant, serà encaminada per tal que interfereixi el mínim possible en la conservació del patrimoni natural i els valors del Parc. Així doncs es treballarà per reduir la pressió en els espais més visitats i condicionar-los per tal de minimitzar i corregir el seu impacte.

### **Vialitat i accessos**

El Pla aposta per una actitud respectuosa i responsable dels usuaris més que per les prohibicions, de manera que es fa necessària una vigilància constant sobre el territori per tal de prevenir actituds que puguin danyar el medi ambient i/o que estiguin en contradicció amb els objectius del present Pla o les ordenances.

Els accessos oberts a l'ús públic seran ordenats de forma que es minimitzi l'impacte que es genera sobre el medi natural derivat de l'accés al medi. El Pla Especial treballa molt profundament aquest aspecte, prohibint l'accés motoritzat a gran part dels principals espais de la Serra de Marina. Aquest criteri serà respectat i enfortit.

Per altra banda cal aprofitar el potent sistema de transport públic existent actualment per tal de potenciar el seu ús com a via d'accés al Parc. Com a criteri prioritari cal la promoció d'un servei de transport públic útil i de qualitat per a fomentar el seu ús entre els visitants.

De forma general els vianants podran accedir a qualsevol pista o sender existent, mentre que bicicletes i cavalls només ho podran fer en les pistes suficientment amples i on no es restringeixi el seu pas.

Finalment l'accés motoritzat es restringeix a la Xarxa rodada primària (carreteres) i en la Xarxa rodada secundària descrites segons el Pla Especial.

Els accessos seran convenientment senyalitzats de forma clara i entenedora i segons els interessos del present Pla i el Pla Especial.

En qualsevol cas l'accés podrà ser restringit per a vehicles motoritzats, bicicletes o cavalls segons els criteris exposats en el Pla d'accessos del Programa d'acollida, que seran convenientment senyalitzats.

### **Equipaments i serveis públics**

La xarxa d'equipaments del Parc ha de treballar conjuntament per donar un servei unitari al visitant del Parc i oferir un sistema d'acollida de qualitat en el que es treballi per a l'educació ambiental i la sensibilització del visitant cap a la conservació dels valors naturals en general.

En el Parc de Marina cal treballar per aconseguir equipaments adequats als visitants a través de la creació de Punts d'Informació, Miradors i zones d'aparcament. Cal el reforçament de les àrees d'esplai existent i implicar-les com a punts d'informació. Pel que fa als equipaments d'educació ambiental i equipaments culturals es proposa la col·laboració amb els projectes existents dels municipis del Parc, que actualment tenen projectes interessants on caldrà que el Parc i el seu òrgan de gestió efectui treballs de coordinació i vinculació a la missió de la conservació.

És important treballar per incorporar les noves tecnologies en els equipaments existents i per adaptar les instal·lacions als criteris d'accessibilitat.

Finalment es proposa la vinculació dels principals serveis privats existents al Parc dins la xarxa d'equipaments del Parc per tal de donar coherència i visibilitat cap al visitant.

#### **Informació i educació ambiental**

Els equipaments del Parc proporcionaran les instal·lacions i activitats necessàries encaminades a augmentar els coneixements dels seus visitants sobre el patrimoni natural i els seus valors i per tal d'augmentar la sensibilitat dels mateixos cap a la necessitat de conservació.

A més de la informació proporcionada pels equipaments, i per tal d'aconseguir un accés més respectuós a l'entorn, es treballarà per a la informació dels visitants de forma descentralitzada a través del Pla d'Informació. Es situaran informadors en els espais estratègics més visitats. Aquest pla també ha de servir per a fomentar la descentralització de la visitació.



## 2 LES ORDENANCES D'ÚS PÚBLIC

En el Pla Especial de Protecció i Millora del Sector Sud de la Serralada de Marina s'estableixen i s'aproven les ordenances del Parc, que se centren en gran mesura en aspectes d'ús públic i accés dels visitants a l'entorn del Parc. *(Text articulat de les Ordenances del Parc de la Serralada de Marina)*

Les ordenances per a l'ús públic del Parc, que tenen com a principal finalitat reglamentar l'ús públic de forma complementària al Pla Especial en relació a l'ús públic, és a dir, l'ordenació de la freqüentació, usos i activitats del lleure vinculades a l'ús social dins de l'àmbit del Parc.

Les Ordenances estan redactades sota la filosofia i els objectius del Pla Especial i treballen per la seva consecució. El seu objectiu genèric és l'establiment de les garanties necessàries per assegurar la conservació del patrimoni natural i cultural, així com l'exercici de les activitats econòmiques admeses, i fer possible, alhora, les activitats de lleure que siguin compatibles en l'àmbit del Parc.

En el present Pla d'Ús Públic es realitza una proposta d'actualització de les mateixes a la normativa vigent i una lectura crítica de les mateixes amb l'objectiu de millorar-ne l'aplicació. En el cas de revisió de Pla Especial cal que aquestes propostes es revisin per a la seva possible inclusió.



### 2.1 PROPOSTES DE MODIFICACIÓ DE LES ORDENANCES D'ÚS PÚBLIC

Per tal d'adaptar-les a la normativa vigent i actualitzar-les es proposa que es modifiquin les ordenances. El treball realitzat en el present Pla ha estat la diagnosi, per part de l'òrgan gestor del Parc, de l'aplicació de les ordenances vigents des de la seva aprovació fins l'actualitat, i per altra banda s'ha realitzat una recerca de la nova legislació vigent.

A continuació s'especifiquen les propostes de modificació:

#### **Protecció del sòl (art. 4)**

Es proposa ampliar la protecció del sòl, assegurant que no es podran gravar ni pintar les roques, pedres, fòssils, minerals i terres, ni enganxar-hi senyals, cartells o propaganda, excepte de manera provisional, de forma temporal i amb els procediments no lesius que autoritzi expressament l'òrgan gestor del Parc, el qual exigirà la retirada dels elements de senyalització un cop utilitzats. Igualment, és important que es prohibeixi l'abocament de tota mena de substàncies i objectes que puguin alterar la qualitat del sòl en qualsevol espai del Parc.

#### **Protecció de l'aigua (art. 5)**

Pel que fa a la utilització de les aigües es proposa l'actualització de les ordenances per adequar-se al Real Decreto 140/2003, Real Decreto 140/2003, de 7 de febrer, pel que s'estableixen els criteris sanitaris de la qualitat de l'aigua de consum humà. Segons aquest mateix es pot

extrapolar al Parc que l'ens gestor del Parc i els Ajuntaments, i d'acord amb el Real Decreto 140/2003 faran constar en qualsevol font natural d'elevada freqüentació no sotmesa a desinfecció, un rètol que indiqui: "aigua sense garantia sanitària", amb independència dels resultats dels controls analítics que s'hi efectuin. Si mitjançant el control de qualitat que ha dut a terme l'entitat local es verifica que l'aigua no és apta per al consum, es fixarà un rètol a la font que indiqui específicament i de forma visible "aigua no apta per al consum" i que anirà acompanyat del grafisme corresponent segons la legislació.

Per facilitar aquesta tasca és important tenir en compte les recomanacions del Departament de Salut de la Generalitat de Catalunya, de desembre 2005, basat en el Real Decreto 140/2003.

### **Protecció de la fauna (art. 7)**

Per tal de garantir la protecció de la fauna caldria ampliar la protecció als caus, nius i qualsevol estructura vinculada, així com la recol·lecció de qualsevol de les fases de desenvolupament de l'ànima. Així doncs es proposa que resti prohibit malmetre els caus, els nius o d'altres elements necessaris per a la seva subsistència, així com la recol·lecció de qualsevol espècie animal, postes, ous, larves o d'altres formes de vida. Seria interessant que restessin exempts d'aquesta prohibició aquells treballs destinats a la recerca, conservació o millora de les espècies animals. En aquest cas, i de conformitat amb el previst en la normativa de protecció de les espècies esmentades, caldrà que se sol·liciti amb caràcter previ l'escaient informe a l'ens gestor del Parc i a l'òrgan competent del Govern de la Generalitat.

### **De l'accés al Parc d'animals domèstics (art. 11)**

Cal l'actualització de l'accés de gossos al Parc segons la Llei 10/1999, de 30 de juliol, sobre la tinença de gossos considerats potencialment perillosos i el reglament que la desenvolupa, "Real Decreto 287/2002, de 22 de marzo, por el que se desarrolla la Ley 50/1999, de 23 de diciembre, sobre el régimen jurídico de la tenencia de animales potencialmente peligrosos".

Segons aquesta els gossos potencialment perillosos han d'anar lligats i proveïts del corresponent morrió, i en cap cas no poden ser conduïts per menors de 16 anys.

Igualment es recomana que les ordenances incloguin una recomanació als propietaris per tal de vetllar per evitar la fugida dels seus animals, atès que poden tenir un impacte molt negatiu sobre el medi natural i representar una molèstia o perill per als usuaris del Parc.

Finalment es proposa que les ordenances especifiquin que els amos són els responsables dels animals i dels seus actes, sobretot en quant a seguretat pròpia i també d'altres usuaris.

### **De l'accés de ciclistes al Parc (art. 12)**

El redactat actual de les ordenances ("Només es podrà circular en bicicleta pels itineraris i pistes senyalitzats a tal efecte: vies principals, pistes forestals i camins de passejada amb una amplada de més de tres metres") és ambigu i sembla que totes les pistes per on pugui passar un ciclista hagi d'estar senyalitzada a tal efecte. Es proposa la seva modificació i adaptació a la gestió actual per tal d'evitar possibles confusions i facilitar-ne l'aplicació.

El text proposat: "Només es podrà circular en bicicleta per les vies principals, pistes forestals i camins de passejada amb una amplada de més de tres metres a més d'aquells itineraris senyalitzats a tal efecte".

Així mateix es proposa que les bicicletes s'hagin d'adaptar a la mateixa velocitat de circulació (30km/h) que els vehicles motoritzats en les vies compartides, mentre que en les vies sense accés motoritzat hauran de fer-ho a 20km/h.

#### **Les activitats col·lectives (art. 19)**

Cal l'adaptació al Decret 137/2003, de 10 de juny, de regulació de les activitats d'educació en el lleure en les quals participen menors de 18 anys.

Segons aquest, les activitats —acampades juvenils, camps de treball, casals de vacances, colònies, rutes i qualsevol altre activitat assimilable— habitualment realitzades per entitats d'educació en el lleure infantil i juvenil, en les quals hi participin persones menors de 18 anys en nombre superior a sis, que no tinguin caràcter familiar i que es desenvolupin dins l'àmbit del Parc, hauran de disposar de l'autorització de l'òrgan gestor del Parc, i realitzar la corresponent notificació a la Secretaria General de Joventut, sempre que tinguin una durada de tres o més nits consecutives. En el cas dels casals de vacances, la notificació de l'activitat s'haurà de presentar quan la seva durada sigui de quatre o més dies consecutius, malgrat siguin interromputs pel cap de setmana.

Pel que fa a les activitats cal preveure que les activitats organitzades dins el Parc tinguin garantia sanitària i assegurança per als seus participants. Així quan el Parc tramiti la petició d'organització d'una activitat caldrà que demani el certificat de l'assegurança. Això s'ha inclòs en les ordenances.



#### **Regulació de les activitats esportives**

Pel que fa a les activitats fisioesportives caldrà tenir en compte les regulacions específiques del Decret 56/2003, de 4 de febrer, de regulació de les activitats fisioesportives que es practiquen en el medi natural amb finalitats recreatives i de lleure. El seu annex 1 conté el catàleg d'activitats que es troben al seu abast i en l'Ordre de 6 d'octubre de 2004 es modifica el catàleg d'activitats físioesportives en el medi natural.

#### **El comportament dels visitants i realització de sorolls i pertorbacions (art. 25)**

Amb caràcter general seria recomanable que la utilització d'equips d'amplificació sonora restés prohibida a tot l'àmbit del Parc, llevat d'aquells esdeveniments que comptin amb l'autorització de l'Ajuntament corresponent i/o de l'òrgan gestor del Parc quan no puguin pertorbar el medi natural ni molestar a d'altres persones.





### 3 ENCAIX AMB ALTRES PLANS I PROGRAMES

#### 3.1 L'ORDENACIÓ DE L'ÚS PÚBLIC AL PLA ESPECIAL DE PROTECCIÓ

El present Pla d'Ús Públic es regeix segons la normativa del Pla Especial de Protecció i Millora del Sector Sud de la Serralada de Marina, com a norma de rang superior en la gestió del Parc. En cas de conflicte entre les dues normes sempre prevaldrà la de més rang.

El Pla d'Ús Públic té com a principal finalitat completar les previsions de la normativa del Pla Especial, en relació amb la regulació de tallada de llur freqüentació, usos i activitats admesos dins l'àmbit del Parc. El present Pla pretén concretar i ampliar els aspectes corresponents a l'ús públic del Pla Especial i donar les eines adequades per aconseguir una millor gestió del mateix en el Parc. L'objectiu genèric rau en l'establiment de les garanties necessàries per assegurar la conservació del patrimoni natural i cultural fent compatible, a l'hora, el lleure ordenat dels ciutadans dins del Parc.

#### 3.2 ENCAIX AMB FIGURES DE PLANEJAMENT DERIVAT

El present Pla d'Ús Públic cal que sigui compatible i coherent amb qualsevol altre planejament i programa de gestió derivat del Pla Especial de Protecció i Millora del Sector Sud de la Serralada de Marina que tingui relació amb l'ús públic i la ordenació de la visitació.

Actualment es troben en redacció el Pla de vigilància i prevenció d'incendis i el Pla de Gestió i conservació, que caldrà que nodreixin les futures actualitzacions del present Pla d'Ús Públic. Igualment, i donada la naturalesa de protecció i conservació del Parc i del seu Pla Especial, caldrà que el Pla d'Ús Públic sigui compatible i coherent amb els mateixos, estant supeditat a ells.

Igualment el planejament derivat i la gestió dels Ajuntaments cal que tinguin en compte el Pla d'Ús Públic, com per exemple el Planejament d'Ordenació Urbanística Municipal, o en planejament urbanístic derivat dins l'espai de Parc.

El planejament derivat del present Pla d'Ús Públic, tots els programes i altres Plans que es derivin del present Pla, han d'estar igualment sotmesos a la normativa del present i han de complir amb els seus objectius.

L'àmbit del Pla es modificarà sempre que es modifiquin els límits del Pla Especial de Protecció i Millora del Sector Sud de la Serralada de Marina i tenint en compte el planejament urbanístic dels municipis.

La informació d'anàlisi i diagnosi generada podrà ser utilitzada per a qualsevol dels plans i programes del Parc.



## C2. ZONIFICACIÓ DE L'OFERTA DE L'ÚS PÚBLIC



## 1 ZONIFICACIÓ DE L'ÚS PÚBLIC

### 1.1 DEFINICIÓ DE LES ZONES

Atenent a les característiques del territori, a la zonificació del Pla especial i als objectius d'aquest PUP es defineixen les següents zones d'ús públic.

Taula 1.1.1 Correspondència entre la zonificació del Pla Especial i la zonificació de l'ús públic

Zonificació d'ús públic	Correspondència amb Pla Especial del Parc
Zona compatible amb l'ús públic moderat	Zona d'alt interès natural, ecològic i paisatgístic
Zona compatible amb l'ús públic	Zona d'interès natural Zones agroforestals Àrees agrícoles Sòl urbà



#### 1.1.2 ZONA NO COMPATIBLE AMB L'ÚS PÚBLIC

Correspon a espais on per les seves característiques no és recomanable que hagi ús públic, ja sigui de baixa o alta densitat i freqüentació. Entre els espais cal destacar aquells naturals poc transformats i d'excursionista interès ecològic, paisatgístic i científic. Seria la zona de màxima protecció del Parc.

Però també aquells que per tenir activitats concretes, no és recomanable que hi s'hi desenvolupi un ús social. En el cas del Parc de Marina cal destacar la zona de la Cartoixa de Montalegre, on resideix una comunitat religiosa històrica a la zona que necessita tranquil·litat per al desenvolupament de les seves activitats. Així doncs mentre aquesta activitat estigui en funcionament l'espai no és compatible amb l'ús públic.

Atenent a les seves característiques i als objectius de protecció d'aquesta zona, l'ús públic amb caràcter general està exclòs de la mateixa, i es restringeix a unes localitzacions i supòsits molt concrets.

#### 1.1.3 ZONA COMPATIBLE AMB L'ÚS PÚBLIC MODERAT

Engloba un conjunt de peces territorials de valor natural notable que justifiquen un grau de protecció elevat i la intervenció activa per assolir els objectius de conservació. S'hi inclouen ecosistemes, comunitats o espècies de gran interès, i terrenys que són especialment vulnerables a l'erosió del sòl o a la degradació dels seus valors botànics, faunístics, ecològics, hidrològics o paisatgístics, atès que aquesta zona conté elements singulars el deteriorament dels quals pot considerar-se difícilment recuperable.

Coincideix amb la zona d'alt interès natural, ecològic i paisatgístic (ZAINEP) del Pla especial o zones equiparables.

Atenent a les seves característiques i als objectius de protecció d'aquesta zona, es permet un ús públic moderat, prioritzant les activitats de baixa intensitat recolzades en la xarxa viària – bàsicament senderisme i passejada- i evitant una freqüentació excessiva.

Es tracta bàsicament de la carena i la falta nord i oest de la Serralada, espai que acull els espais de màxima fragilitat del Parc i a més la zona de Puig Castellar i la Carena de les Ermites, la zona de Can Miravitges i la zona est de Can Senromà.

Dins aquesta classificació també s'hi inclou la zona de Valldepera a Tiana, que donada l'activitat agrícola que s'hi desenvolupa no es creu compatible amb l'ús públic.

#### **1.1.4 ZONA COMPATIBLE AMB L'ÚS PÚBLIC**

Està formada per un conjunt d'ecosistemes i paisatges característics de l'espai natural que pels seus valors naturals i culturals mereixen ser protegits amb caràcter general. L'objectiu d'aquesta zona és la conservació d'aquest patrimoni de manera compatible amb l'aprofitament dels seus recursos i el desenvolupament de l'ús públic. Atenent a les seves característiques i als objectius del PUP, aquesta zona es considera la més indicada per acollir majoritàriament les activitats d'ús públic que es desenvolupin al Parc, així com per incrementar l'oferta d'ús públic.

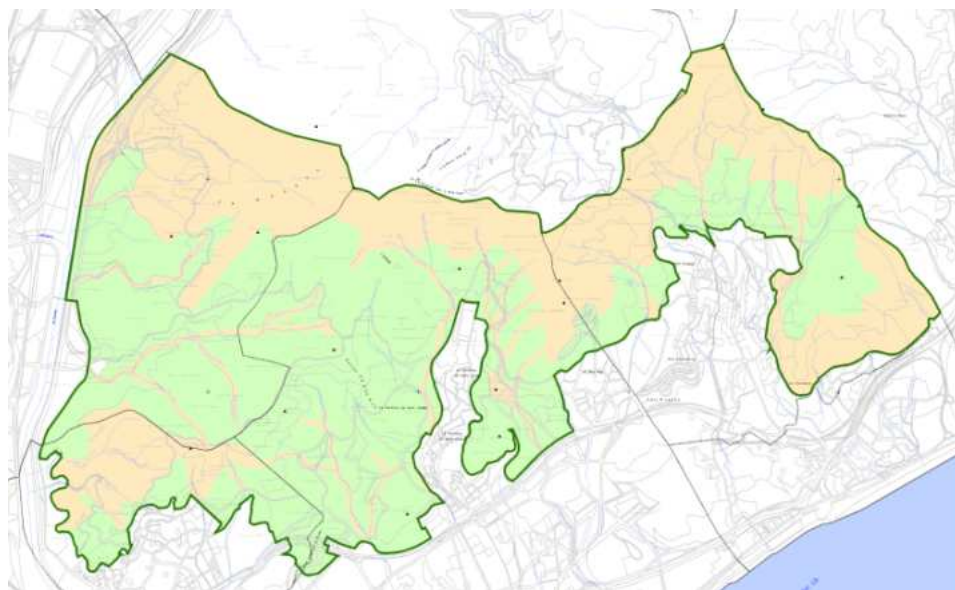
Comprèn l'àmbit del Parc no inclòs en la zona d'alt interès natural, ecològic i paisatgístic (ZAINEP), i per tant inclou la zona d'interès natural (ZIN), les zones agroforestals (ZAF) , les àrees agrícoles i el sòl urbà definits en el Pla especial.

Més enllà de la delimitació d'aquesta zona dins l'àmbit del Parc, el PUP estableix la seva extensió fora dels límits del Parc, especialment en els sòls no urbanitzats situats entre els nuclis urbans i el Parc on, d'acord amb els objectius del PUP, fóra desitjable incrementar l'oferta d'ús públic, sempre d'acord amb la iniciativa, voluntat i interès dels ajuntaments dels respectius municipis.



Correspon bàsicament als espais de la falda sud i est de la Muntanya, a excepció de les zones d'ús públic moderat i restringit explicats en els apartats anteriors.

Dins aquesta classificació cal incloure la pedrera de la Vallença , que un cop restaurada serà oberta a l'ús públic.

Figura 1.1.2 Zonificació de l'ús públic del Parc de la Serralada de Marina



Font: Elaboració pròpia a partir del Pla Especial

 Zona compatible amb ús públic moderat  Zona compatible amb ús públic

Amb independència de la zonificació anterior, es defineixen també unes àrees singulars les quals, per les seves característiques, tenen vocació d'acollir un ús públic significatiu i que, per la seva situació dins una o altra zona d'ús públic, requereixen d'un tractament específic.

### 1.1.5 ÀREES D'ÚS PÚBLIC INTENSIU

Coincideixen amb les àrees adscrites a l'ús dotacional vinculat al Parc o dotacions del Parc (DP) i amb les àrees de tractament paisatgístic (ATP) establertes pel Pla especial. Del Pla Especial cal destacar les àrees de tractament paisatgístic com a delimitació de les àrees d'ús públic intensiu. Dins d'aquestes àrees, i segons el sentit de cadascuna d'elles d'acord amb la seva morfologia i zonificació del Pla, es preveu l'arranjament de les àrees de porta de Parc, la localització de petites edificacions auxiliars, senyalització, aixoplucs, miradors, elements d'observació d'ocells, quioscs, serveis sanitaris, etc.

Aquestes zones són, principalment, les establertes segons el Pla d'Accessos com a Porta de Parc o zona d'acollida:

- Zona de Can Masdéu a Can Cirera i Ermita de l'Alegria
- Can Senromà
- Can Senromà
- Àmbit de transició de Santa Coloma de Gramanet
- Àmbit de transició de Santa Coloma de Gramanet
- Creu de Montigalà
- Creu de Montigalà
- Font del Tort
- Torre dels Frares
- Font de l'Alzina
- Àrea entre el torrent de Pomar i la carretera de Can Ruti i Turó d'en Boscà
- Itinerari de Tiana a Montalegre
- Camí de Tiana al Rocar
- Camí de Tiana al Rocar
- Seminari de la Conreria
- Serra de les Mosques d'Ase i Torribera
- Can Ruti
- Sant Jeroni de la Murtra
- Sant Pere de Reixac
- Font de l'Alzina
- Camí de la Virreina al Rocar
- Sant Pere de Reixac
- Ca l'Alemaný
- Ca l'Alemaný
- Creu de Montigalà



### 1.1.6 ÀREES D'ÚS PÚBLIC D'ESPECIAL ATENCIÓ

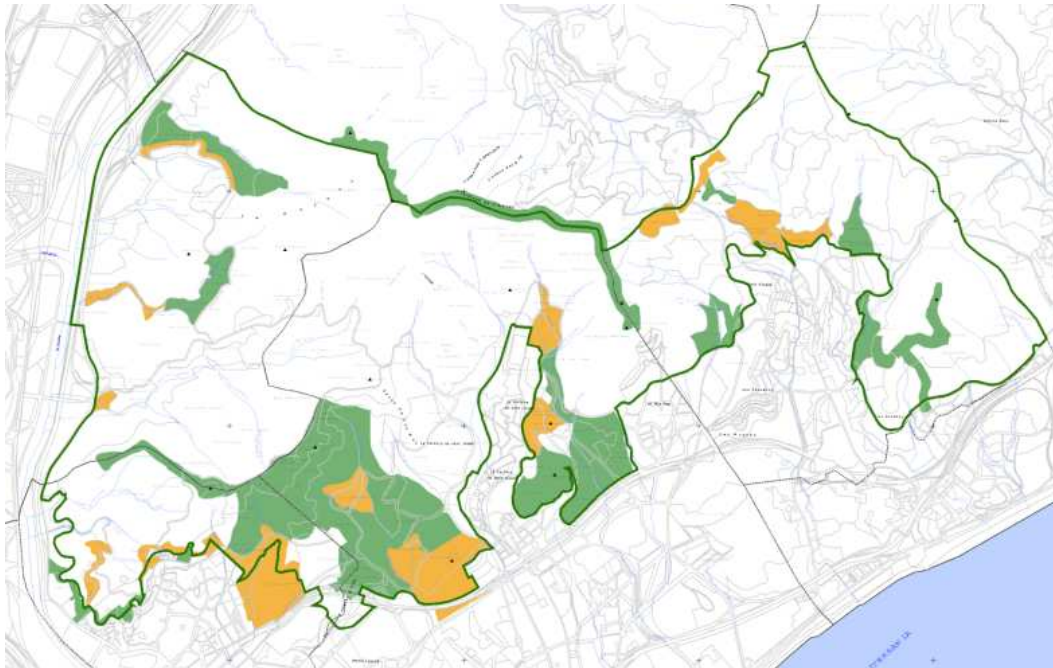
Inclouen zones actualment molt freqüentades que pel fet d'estar situades en un espai d'interès natural cal que siguin especialment vetllades per garantir la conservació dels valors que l'han fet incloure dins el Pla Especial del Parc. Son peces de territori fàcilment accessibles amb cotxe des de la xarxa viària bàsica i amb un ús públic complex, on es concentren una considerable varietat d'activitats recreatives i la freqüentació més intensa del Parc, i que requereixen un grau d'intervenció més elevat per tal d'acollir i contenir els usos i la pressió que suporten.

Inclou aquelles zones on l'ús públic actual porta a una degradació de l'entorn i que per tant cal l'actuació per a la seva restauració i condicionament a un ús públic moderat.

Les àrees són:

- Àmbit de transició de Santa Coloma de Gramanet
- Àmbit de transició de Santa Coloma de Gramanet
- Àrea de la carena del Coll dels Frares a Puig Castellar
- Carena del Turó de Dona deu, les Maleses, l'Amigó. coll de Fra Rafel i el turó de l'Home
- Carena del Turó de Dona deu, les Maleses, l'Amigó. coll de Fra Rafel i el turó de l'Home
- Camí de Can Piqué sobre la Font de l Tort
- Can Colomer
- Àmbit de transició de Santa Coloma de Gramanet
- Vall de Sant Jeroni de la Murtra (Vall de Betlem) i carena de les ermites
- Zona de Can Masdú a Can Cirera i Ermita de l'Alegria

Figura 1.1.3 Àrees d'atenció especial i àrees d'ús públic intensiu al Parc de la Serra lada de Marina



Font: Elaboració pròpia a partir del Pla Especial

■ Àrea d'ús públic d'especial atenció ■ Àrea d'ús públic intensiu

## 1.2 ESTRATÈGIES ZONALS ESPECÍFIQUES

### 1.2.1 ZONA D'ÚS PÚBLIC RESTRINGIT

Es tracta de les zones de riera en les que caldrà evitar qualsevol actuació relacionada amb l'ús públic.

De forma general no es recomana autoritzar cap activitat organitzada dins aquest àmbit amb excepció d'aquells casos en el que sigui un pas puntual dins una ruta i que serveixi de espai connector (en aquest cas mai superarà els 50 metres).

Les dotacions i equipaments del Parc no s'ubicaran en aquestes zones amb excepció d'aquelles que estiguin situades prop d'un espai d'alta freqüentació (Àrees d'ús públic intensiu) i només de forma puntual, sempre que es compleixen les mesures establertes en les àrees d'ús públic especial atenció o prop d'una zona urbana.

### 1.2.2 ZONA D'ÚS PÚBLIC MODERAT

A l'interior de les àrees d'alt interès ecològic i paisatgístic només s'admetran indrets de baixa intensitat d'ús i impacte mínim en nombre reduït, estrictament limitats a les àrees de tractament específic definides i incloses dins les àrees d'ús públic intensiu. El tipus de lleure característic de les zones d'alt interès ecològic i paisatgístic es basa en el respectuós gaudi dels seus valors naturalístics i paisatgístics. S'emfasitza, doncs, l'ús del via nant mitjançant itineraris de passejada senyalitzats, controlats i poc construïts, instal·lacions dirigides a la divulgació dels valors naturals (equipaments d'interpretació, informació i orientació al públic, punts panoràmics, observatoris d'animals, itineraris de natura, etc.).

Les dotacions i equipaments del Parc no s'ubicaran en aquestes zones amb excepció d'aquelles que estiguin situades prop d'un espai d'alta freqüentació (Àrees d'ús públic intensiu) i només de forma puntual, sempre que es compleixen les mesures establertes en les àrees d'ús públic especial atenció

### 1.2.3 ZONA PREFERENT D'ÚS PÚBLIC

En les Zones d'Interès Natural l'ús públic hi és permès segons la regulació general, però pot ser objecte de regulació específica, restricció i fins i tot prohibició. El tipus de lleure característic es basa en el respectuós gaudi dels seus valors naturalístics i paisatgístics, però també hi són admesos els usos com les àrees de lleure o els equipaments d'educació ambiental.

#### 1.2.4 ÀREES D'ÚS PÚBLIC INTENSIU

Aquestes zones estaran preparades per a rebre els visitants i per tant són les zones on preferentment estan ubicats els equipaments. Per tal de minimitzar els impactes dels visitants en aquestes zones caldrà realitzar-hi un esforç de mesures preventives, condicionament de l'espai i de neteges i mesures de restauració.

#### 1.2.5 ÀREES D'ÚS PÚBLIC D'ESPECIAL ATENCIÓ

Aquestes zones han de ser objecte d'un curós seguiment dels paràmetres ecològics per tal de garantir que l'ús públic que es dona no malmeti la zona d'alt interès natural on està ubicada.

Les zones d'ús públic estaran perfectament delimitades, de forma que el flux dels visitants serà controlat de forma efectiva.

## C3. OBJECTIUS DEL PLA I PROGRAMES D'ACTUACIÓ



## 2 RELACIÓ ENTRE OBJECTIUS GENERALS DEL PLA D'ÚS PÚBLIC I ELS OBJECTIUS ESPECÍFICS O OPERACIONALS DELS PROGRAMES D'ACTUACIONS

### A. CONSERVAR EL PATRIMONI NATURAL, CULTURAL I PAISATGÍSTIC.

#### A1. Treballar per reduir els impactes en les zones més afectades i evitar que se'n produeixin.

- Reforçar la capacitat de vigilància del Parc per garantir el compliment de la normativa i les ordenances d'ús públic. (Programa de gestió i direcció, subprograma de gestió)
- Condicionar per a l'ús massiu les principals entrades més freqüentades del Parc per tal d'evitar l'impacte de l'ús sobre els mateixos espais. (Programa d'acollida, Subprograma de vialitat i accessos)
- Implantar la separació selectiva de la brossa en els equipaments i espai freqüentats del Parc. (Subprograma de manteniment i neteja dels equipaments)
- Mantenir el protocol de neteja dels espais més freqüentats i dels equipaments. (Subprograma de manteniment i neteja dels equipaments)
- Minimitzar el risc d'incendi (continuar amb la implantació el programa de prevenció d'incendis i la seva coordinació amb aspectes socials). (Programa de correcció dels impactes)
- Treballar per la conscienciació dels visitants i millorar la seva actitud cap a la conservació. (Programa de correcció dels impactes)
- Ordenar la freqüentació de les zones centrals més freqüentades. (Programa de correcció dels impactes)
- Realitzar un estudi detallat de la capacitat de càrrega del Parc i els seus equipaments. (Programa de correcció dels impactes)
- Establir relació directa entre els programes de conservació del Parc i els espais més vulnerables a l'acció de l'ús públic. (Programa de correcció dels impactes)

### B. REGULAR L'ACCÉS AL PARC I LES ACTIVITATS QUE S'HI DESENVOLUPEN.

#### B1. Tenir mètodes de control sobre el nombre de visitants i les activitats que realitzen

- Reforçar l'àrea de tècnics d'ús públic. (Programa de gestió i direcció, subprograma de gestió)
- Dissenyar un mètode de recompte global al Parc que doni dades comparables per tal de treballar amb dades integrades. (Programa de gestió i direcció, subprograma de gestió)
- Crear equipaments d'acollida que serveixin per a la canalització i control de la visitació en la principal zona d'accés des de Badalona i Santa Coloma (Sant Jeroni de la Murtra). (Programa d'acollida, Subprograma d'equipaments i serveis públics)
- Facilitar el suport de la senyalització a les estratègies de redistribució de visitants i a altres programes i subprogrames. (Programa de senyalització)

## **B2. Definir les xarxes de comunicació internes i itineraris vinculats als equipaments.**

- Concretar els usos prioritaris de les vies de comunicació al Parc per tal d'establir una xarxa bàsica d'itineraris, una xarxa apta per a bicicletes i la que ho és per als vehicles motoritzats. (Programa d'acollida, Subprograma de vialitat i accessos)
- Identificar les rutes principals d'accés al Parc i proposar la seva regulació. (Programa d'acollida, Subprograma de vialitat i accessos)
- Implantar i senyalitzar la xarxa d'itineraris del Parc prevista segons la "*Nomativa gràfica de la senyalització exterior dels Parcs Naturals*". (Programa d'acollida, Subprograma d'equipaments i serveis públics)
- Mantenir una bona xarxa de senyalització dels camins. (Subprograma de manteniment i neteja dels equipaments)

## **B3. Condicionar els principals camins i punts d'accés per tal d'adequar-los al seu ús i evitar l'impacte sobre el medi.**

- Condicionar per a l'ús massiu les principals entrades més freqüentades del Parc per tal d'evitar l'impacte de l'ús sobre els mateixos espais. (Programa d'acollida, Subprograma de vialitat i accessos)
- Fomentar la utilització del transport col·lectiu i públic per a l'accés al Parc. (Programa d'acollida, Subprograma de vialitat i accessos)
- Crear equipaments d'acollida que serveixin per a la canalització i control de la visitació en la principal zona d'accés des de Badalona i Santa Coloma (Sant Jeroni de la Murtra). (Programa d'acollida, Subprograma d'equipaments i serveis públics)
- Crear àrees d'aparcament en les zones on actualment s'aparca de forma no regulada. Tenir en compte el Pla Director dels Accessos a Sant Jeroni. (Programa d'acollida, Subprograma d'equipaments i serveis públics)
- Homogeneïtzar la senyalització en l'espai de Parc. (Programa de senyalització)

## **C. ACONSEGUIR UNS EQUIPAMENTS D'ACOLLIDA DE QUALITAT I QUE TREBALLIN PER A LA MINIMITZACIÓ DELS IMPACTES**

### **C1. Crear equipaments d'acollida en les zones més freqüentades.**

- Ampliar el nombre de punts d'informació, i crear-ne en la zona nord del Parc. (Programa d'acollida, Subprograma d'equipaments i serveis públics)
- Aprofitar l'Oficina del Parc a La Conreria com a punt d'informació, doncs està situat en una zona emblemàtica. (Programa d'acollida, Subprograma d'equipaments i serveis públics)
- Crear equipaments d'acollida que serveixin per a la canalització i control de la visitació en la principal zona d'accés des de Badalona i Santa Coloma (Sant Jeroni de la Murtra). (Programa d'acollida, Subprograma d'equipaments i serveis públics)
- Ordenar i reforçar els equipaments del nord. (Programa d'acollida, Subprograma d'equipaments i serveis públics)
- Crear àrees d'aparcament en les zones on actualment s'aparca de forma no regulada. Tenir en compte el Pla Director dels Accessos a Sant Jeroni. (Programa d'acollida, Subprograma de manteniment i neteja dels equipaments)



**C2. Aconseguir uns equipaments de qualitat, amb sistemes de seguiment, avaluació i control de l'ús públic.**

- Garantir l'adequació de l'accés públic als equipaments del Parc a la llei d'accessibilitat (Llei 20/1991), en la mesura que sigui possible. (Programa d'acollida, Subprograma d'equipaments i serveis públics)
- Millorar el manteniment dels equipaments. (Programa d'acollida, Subprograma d'equipaments i serveis públics)
- Establir els estàndards de senyalització en tots els serveis i equipaments del Parc, així com aquella necessària com a suport a les activitats d'educació ambiental i interpretació de l'entorn. (Programa de senyalització)
- Garantir la qualitat de la senyalització dels principals accessos, de riscos i aspectes de seguretat. (Programa de senyalització)
- Realitzar un catàleg de bones pràctiques per als equipaments. (Programa d'acollida, Subprograma d'equipaments i serveis públics)
- Adequar els equipaments per garantir la seguretat. (Programa de seguretat)
- Millorar la relació dels equipaments i itineraris amb les principals vies de comunicació per tal d'evitar accidents. (Programa de seguretat)
- Incorporar criteris de qualitat del sistema Q en la gestió de l'ús públic al Parc. (Programa de qualitat)
- Aplicar processos de qualitat en els aspectes més clau de la gestió del Parc. (Programa de qualitat)

**C3. Fomentar la implicació dels Ajuntaments en la creació i gestió dels equipaments.**

- Incloure la proposta d'equipaments realitzades des dels Ajuntaments de Santa Coloma de Gramenet i Badalona (a Torribera i Can Miravetges respectivament). (Programa d'acollida, Subprograma d'equipaments i serveis públics)
- Creació del Centre de Documentació del Parc al municipi de Montcada i Reixac. (Programa d'acollida, Subprograma d'equipaments i serveis públics)
- Col·laborar, ordenar i coordinar les activitats d'educació ambiental que es realitzen des dels Ajuntaments i les entitats locals. (Programa d'educació ambiental i interpretació del patrimoni)
- Coordinar i col·laborar en les activitats de voluntariat que s'organitzen des dels Ajuntaments i les entitats locals. (Programa de voluntariat)
- Donar suport a la implicació dels Ajuntaments en la creació i gestió dels equipaments. (Programa de participació)

**D. ACOLLIR ELS VISITANTS EN UN PROGRAMA D'EDUCACIÓ ADEQUAT A LA DEMANDA I QUE ACONSEGUEIXI LA SENSIBILITZACIÓ DELS VISITANTS**

**D1. Creació d'un projecte educatiu i interpretatiu comú a tots els equipaments**

- Elaborar un programa educatiu del Parc i mantenir actualitzat el seu contingut educatiu. (Programa d'educació ambiental i interpretació del patrimoni)
- Col·laborar, ordenar i coordinar les activitats d'educació ambiental que es realitzen des dels Ajuntaments i les entitats locals. (Programa d'educació ambiental i interpretació del patrimoni)

- Oferir itineraris guiats des dels equipaments. (Programa d'educació ambiental i interpretació del patrimoni)

#### **D2. Fomentar el treball en xarxa del projecte educatiu.**

- Millorar la interrelació amb els actors principals per al treball en xarxa. (Programa de gestió i direcció, subprograma de gestió)
- Establir aliances amb els equipaments i serveis privats. (Programa de gestió i direcció, subprograma de gestió)
- Fomentar el treball en xarxa dels equipaments dins el Parc i dins la Xarxa de Parcs de la Diputació de Barcelona. (Programa d'acollida, Subprograma d'equipaments i serveis públics i Programa de participació)

### **E. CONTRIBUIR AL DESENVOLUPAMENT SOCIOECONÒMIC DELS MUNICIPIS DEL PARC**

#### **E1. Facilitar la implicació de la iniciativa privada en la gestió i creació de serveis i equipaments privats que ajudin al compliment dels objectius del Pla d'ús Públic i el Pla Especial.**

- Establir marcs de col·laboració amb el sector privat que ofereix serveis i equipaments bàsicament en tres eixos: el vi (D.O. d'Alella), el turisme rural (hi ha diverses propostes pendents de realitzar-se) i l'agricultura dins el Parc (important per a la conservació). (Programa de desenvolupament socioeconòmic)
- Seguir implantant i fomentar els ajuts a entitats socials, econòmiques i a millora del patrimoni. (Programa de desenvolupament socioeconòmic)

#### **E2. Vincular el Parc als municipis que en formen part i les seves entitats.**

- Revaloritzar la funció social que realitza el Parc dins dels seus municipis. (Programa de desenvolupament socioeconòmic)
- Coordinar i col·laborar en les activitats de voluntariat que s'organitzen des dels Ajuntaments i les entitats locals. (Programa de voluntariat)
- Donar suport a la implicació dels Ajuntaments en la creació i gestió dels equipaments. (Programa de participació)
- Donar eines per a la participació pública en els projectes d'ús públic. (Programa de participació)

### **F. ACONSEGUIR DIVULGAR EL CONEIXEMENT DEL PARC I LA INFORMACIÓ NECESSÀRIA PER A ACONSEGUIR LA SENSIBILITZACIÓ DELS VISITANTS CAP A LA CONSERVACIÓ DEL PARC.**

#### **F1. Divulgar les directrius de gestió i les activitats d'educació ambiental i interpretació del medi natural que s'hi duen a terme.**

- Treballar per la conscienciació dels visitants i millorar la seva actitud cap a la conservació. (Programa de correcció dels impactes)

#### **F2. Donar als visitants la principal informació del Parc de forma directa i efectiva**

- Identificar les principals mancances de la senyalització actualment al Parc. (Programa de senyalització)
- Implantar un Pla d'Informació (Programa d'informació i comunicació, Subprograma d'informació).

- Aconseguir material informatiu en els equipaments suficient per a la correcta informació del visitant. (Programa d'informació i comunicació, Subprograma d'informació)

## **G. FOMENTAR EL TREBALL EN XARXA AMB ELS ALTRES PARCS DE LA XARXA DE PARCS NATURALS.**

### **G1. Treballar en els diferents programes comuns a la Xarxa de Parcs Naturals.**

- Reforçar la coordinació amb el Parc de la Serralada de Marina (Programa de gestió i direcció, subprograma de gestió)
- Fomentar la utilització dels programes de formació comú a tota la Xarxa de Parcs. (Programa de gestió i direcció, Subprograma de formació i intercanvi)
- Realitzar intercanvis amb altres Parcs (Europarc, Xarxa de Parcs de la Diputació,...) (Programa de gestió i direcció, Subprograma de formació i intercanvi)
- Fomentar el treball en xarxa dels equipaments dins el Parc i dins la Xarxa de Parcs de la Diputació de Barcelona. (Programa d'acollida, Subprograma d'equipaments i serveis públics i Programa de participació)
- Continuar formant part de les iniciatives de programes d'educació ambiental de la Xarxa de Parcs. Valorar la possibilitat de entrar dins el "Coneguem els nostres Parcs". (Programa d'educació ambiental i interpretació del patrimoni)
- Participar en l'organització d'activitats amb el Cercle d'amics dels Parcs. (Programa de voluntariat)



## C4. ELS PROGRAMES D'ÚS PÚBLIC



## 3 PROGRAMA DE GESTIÓ I DIRECCIÓ

### 3.1 SUBPROGRAMA DE GESTIÓ

Objectius:

- Reforçar la coordinació amb el Parc de la Serra lada Litoral
- Reforçar l'àrea de tècnics d'ús públic.
- Reforçar la capacitat de vigilància del Parc per garantir el compliment de la normativa i les ordenances d'ús públic.
- Millora r la interrelació amb els actors principals per al treball en xarxa.
- Establir aliances amb els equipaments i serveis privats.
- Dissenyar un mètode de recompte global al Parc que doni dades comparables per tal de treballar amb dades integrades.

#### 3.1.1 ESTRUCTURA ORGANITZATIVA I ÀMBIT DE L'ADMINISTRACIÓ GESTORA



##### 3.1.1.1 Estructura organitzativa

L'estructura dedicada exclusivament a l'ús públic dins el Parc és un tècnic d'ús públic a temps parcial. Cal la incorporació de persones especialitzades en el tema i que puguin tenir dedicació completa per al desenvolupament del present pla i fer-ne el seguiment necessari.

Per altra banda, i donat que el Pla, tal i com es veurà, aposta per una actitud respectuosa i responsable dels usuaris més que les prohibicions, cal que hi hagi una vigilància constant sobre el territori per tal de prevenir actituds que puguin danyar el medi ambient i/o que estiguin en contradicció amb els objectius del present Pla o les ordenances. Per aconseguir això cal incrementar el nombre de guardes del Parc i crear aliances amb altres forces de l'ordre per tal d'aconseguir controlar i minimitzar les actituds irrespectuoses.

##### 3.1.1.2 Equipament d'administració

L'oficina del Parc, situada a La Conreria, es troba en un dels espais més emblemàtics de la Serra de Marina i també més visitat, però tot i això no funciona com a punt d'informació i l'accés no es troba suficientment senyalitzat.

Actualment l'oficina es troba pendent de remodelació i inclòs en el Pla d'accessibilitat dels equipaments de la Xarxa de Parcs de la Diputació de Barcelona. Es proposa que en aquesta es tingui en compte la ubicació d'un espai o punt d'informació, un aparcament i la correcta senyalització de l'equipament en els seus accessos.

- Accions:

Nº acció	Nom acció
PGiD_1	Incorporació de personal qualificat com a tècnic d'ús públic per a la implantació del present Pla d'Ús Públic.
<b>Descripció i objectius</b>	
Incorporació dins l'equip de treball del Parc d'una persona a temps complet amb el perfil tècnic adequat per a la implantació del Pla, el desenvolupament de les seves accions i el consegüent seguiment i càlcul anual d'indicadors.	

Nº acció	Nom acció
PGiD_2	Reforçament del personal qualificat com a guarda de parc
<b>Descripció i objectius</b>	
Incorporació de personal qualificat com a guarda de parc, per tal de realitzar presència sobre el territori i assegurar l'actitud respectuosa dels visitants.	
Cal reforçar el personal actual amb guardes per a cobrir els períodes de màxima afluència i en horaris de visitació. Cal doncs reforçar la presència en caps de setmana i en època de tardor i primavera.	

### 3.1.2 GESTIÓ DE L'ÚS PÚBLIC

#### 3.1.2.1 Solapament de gestió amb el Parc de la Serralada de Marina

El Parc de la Serralada de Marina com parteix part del territori amb el Parc de la Serralada Litoral, fet que pot portar a certes dificultats de gestió. Existeix un canal obert de col·laboració i coordinació activa entre els dos òrgans gestors, però tot i això hi ha una duplicació del planejament en l'espai del PEIN de Tiana i Badalona. Actualment des dels òrgans de gestió s'ha acordat informalment que els territoris solapats els gestiona el Parc de Marina, degut a la seva proximitat territorial. Es proposa que des dels dos Parcs i la Diputació de Barcelona es replantegi la separació formal de la gestió del territori a través d'un conveni, per concretar la fórmula que ja ara s'aplica. Aquest aspecte no només afecta a l'ús públic sinó que també als altres aspectes de la gestió de l'espai, conservació, prevenció,...

#### 3.1.2.2 Recollida de dades dels visitants

Per tal de millorar el coneixement que es té de com funciona l'ús públic al Parc cal que s'estableixi un mètode de recollida de dades que doni informació comparable i que pugui establir relacions entre les diferents fonts i aconseguir dades de freqüentació que s'ajustin el màxim a la realitat. Els principals criteris que ha de complir el mètode de recompte de visitants estan descrits en la fitxa de l'acció relacionada.



Igualment cal tenir informació detallada i actualitzada dels equipaments d'ús públic. En el present Pla hi ha el catàleg d'equipaments d'ús públic del Parc, que cal completar periòdicament la base de dades dels equipaments per tal de tenir el catàleg d'equipaments actualitzats.

- Accions:

Nº acció	Nom acció
PGiD_3	Disseny del mètode de recompte integral de visitants.
<b>Descripció i objectius</b>	
<p>Treball de recopilació dels actuals mètodes de recompte del Parc, de la Xarxa de Parcs de la Diputació de Barcelona i estudi d'altres models per a dissenyar un mètode de recompte global vàlid per al Parc. L'objectiu és aconseguir dades de freqüentació que s'ajustin el màxim a la realitat.</p> <p>Els criteris que ha de seguir aquest nou mètode són:</p> <ul style="list-style-type: none"> <li>– Coordinar tots els equipaments per a extreure la mateixa informació dels visitants.</li> <li>– Millorar la informació sobre els visitants que s'obté en els equipaments. Per a que inclogui com a mínim: procedència, destí, peticions, tipus de visitant – família, grup amics,... –.</li> <li>– Extreure informació sobre dins i fora dels equipaments.</li> <li>– El mètode de recompte de visitants cal que inclogui també els dies entre setmana, doncs es tracta d'un espai que és visitat de forma habitual per moltes de les persones que hi viuen a prop. Igualment idear el sistema per aconseguir un recompte al llarg de les hores del dia, doncs sembla que en horari de tardes els caps de setmana hi ha una afluència important.</li> <li>– Implantar l'ecocomptador a zones d'accés principal per tal de tenir dades reals d'accés. Sobretot en la zona de Sant Jeroni.</li> <li>– Integració dins del sistema de informació geogràfica GPN, Gestió de Parcs Naturals, de manera que el nou mètode de recompte sigui compatible amb aquest, per tal que les dades puguin ser tractades de forma territorial i cartogràfica.</li> </ul> <p>Per altra banda es proposa la instal·lació de comptadors de vehicles o persones en els següents espais:</p> <ul style="list-style-type: none"> <li>– Persones: entrades al Parc del GR-92, Itineraris del Parc</li> <li>– Vehicles: accessos a la Conreria i la Vallença (no en la carretera principal), accés als equipaments (públics i els privats més importants).</li> </ul>	

Nº acció	Nom acció
PGiD_4	Col·locació de comptadors de persones i vehicles en els punts més freqüentats del parc.
<b>Descripció i objectius</b>	
<p>Instal·lació de comptadors de vehicles als principals espais d'accés motoritzat al Parc. Els primers punts a destacar són:</p> <ul style="list-style-type: none"> <li>– Sant Jeroni de la Murtra</li> <li>– Font de l'Alzina</li> <li>– Sant Pere de Reixac</li> </ul> <p>Instal·lació de comptadors de persones als punts amb itineraris del Parc. Els primers punts a destacar són:</p> <ul style="list-style-type: none"> <li>– GR-92 (Turó de Galzeran, Ermites,... )</li> <li>– Pas sota la B-20 a Ca l'Alemaný</li> <li>– Puig Castellar</li> <li>– Entorn de la Font de l'Alzina</li> </ul>	

Nº acció	Nom acció
PGiD_5	Integració en el Sistema d'Informació Geogràfica dels diferents elements de gestió d'ús públic.
<b>Descripció i objectius</b>	
<p>Actualment l'òrgan gestor del Parc disposa del Sistema de Informació Geogràfica (SIG), Gestió de Parcs Naturals (GPN), que incorpora gran part de la informació de gestió del parc i permet fer-ne el seguiment.</p> <p>Es proposa el manteniment i seguiment a través d'aquest programa dels equipaments, de les activitats, dels recomptes de visitants, de les incidències (com ja es fa actualment),... i de qualsevol aspecte relacionat amb l'ús públic.</p>	

Nº acció	Nom acció
PGiD_6	Protocol periòdic de recollida de dades dels equipaments per actualitzar el Catàleg i per la gestió de l'ús públic.
<b>Descripció i objectius</b>	
<p>Actualment es duu a terme la recollida periòdica d'informació dels equipaments, però cal millorar el sistema i establir un protocol adequat, senzill i àgil. Es recomana el disseny d'un protocol de recollida d'informació bàsica dels equipaments i les seves necessitats de forma anual per tal d'actualitzar les dades. Cal completar periòdicament la base de dades dels equipaments per tal de tenir el catàleg d'equipaments actualitzats.</p>	

### 3.1.3 COMERCIALIZACIÓ D'EQUIPAMENTS I SERVEIS PÚBLICS

La comercialització dels equipaments i serveis públics en el Parc de Marina ha de ser coordinada amb el Parc de la Serralada Litoral pel fet tant el públic com el que se li ofereix des del Parc és molt similar.

Per altra banda, el fet de ser dos parcs de petites dimensions fa que els processos de comercialització d'equipaments i serveis sigui necessari que es coordinin des de la Oficina de Parcs de la Xarxa de Parcs de la Diputació de Barcelona.

### 3.1.4 LES RELACIONS AMB LA INICIATIVA PRIVADA: REGULACIÓ I COOPERACIÓ

#### 3.1.4.1 El paper de la propietat

La major part de la superfície del Parc és propietat privada. La propietat ha realitzat un paper històric de gestió dels espais que avui formen el parc i en molts casos són coneixedors de la realitat del territori, així doncs són actors que cal tenir en compte per a la gestió del Parc.

Així doncs cal tenir en compte que moltes de les actuacions que es proposen al llarg del Pla d'Ús Públic es desenvolupen en espai on el propietari privat amb el que caldrà consensuar les propostes i aconseguir la seva autorització per a l'execució.



Cal destacar les associacions de veïns i els ADF i el paper que poden tenir com a interlocutors.

#### 3.1.4.2 Concessió dels equipaments

El treball en forma de concessió facilita la gestió dels equipaments, doncs, entre altres coses, agilitza els processos administratius, la flexibilitat en la contractació de personal i en general la capacitat d'actuació dels gestors dels equipaments. Així doncs la concessió de serveis és una bona eina administrativa per a la gestió dels equipaments.

Actualment les concessions funcionen amb les àrees d'estada i cal que s'estableixi aquesta fórmula com a model per a altres equipaments que el Parc, en Consorci i la Diputació tirin endavant en la zona. En alguns d'aquests casos l'equipament serà gestionat directament pels Ajuntaments i seran aquests els que definiran les fórmules més adients. En els dos casos es recomana l'ús de la concessió per a la gestió dels equipaments o bé l'ús de fórmules mixtes entre pública i privada.

#### 3.1.4.3 Acords amb col·lectius d'usuaris

Per tal d'arribar a una millor gestió dels visitants i l'ús públic, és interessant que es puguin arribar a acords amb els col·lectius dels usuaris.

Es creu convenient que per iniciar aquests tractes s'estableixen marcs de col·laboració amb els diferents entitats que realitza activitats dins el Parc de forma periòdica:

- Entitats conservacionistes
- Agrupacions excursionistes i esportives, incloent els caçadors
- Associacions culturals
- Altres grups implicats

En aquests acords sempre serà interessant i necessari tenir en compte els Ajuntaments del Parc.

Per altra banda es proposa que es realitzin treballs per tal d'establir acords d'accés respectuós al medi natural amb les federacions de nivell català, com la Federació d'Entitats Excursionistes de Catalunya, FEEC, la Federació Catalana de Ciclisme, la Federació Catalana d'Hípica, la Federació Catalana d'Automobilisme, la Federació Catalana de Motociclisme i altres de vehicles motoritzats. En tot cas sempre que es cregui convenient serà interessant establir un acord amb col·lectius d'usuaris.

#### 3.1.4.4 Col·laboració amb el sector privat

L'objectiu de la col·laboració és la implicació del sector privat en la transmissió del missatge de conservació i d'accés respectuós a l'entorn als visitants des de tots els serveis oferts pels municipis del Parc. Aquest objectiu, va evidentment vinculat a fomentar el desenvolupament econòmic del sector privat, tot i no ser un aspecte especialment rellevant en el cas del Parc de Serralada de Marina, però també va lligat al desenvolupament comú de la imatge de qualitat de Parc i els seus equipaments.

Cal que per a impulsar el desenvolupament socioeconòmic el Parc realitzi marcs de col·laboració amb els principals sectors privats que ofereixen serveis i equipaments (museus, allotjament,...) amb l'objectiu que aquests acabin funcionant com a equipaments propis del Parc i donar una imatge coherent del conjunt del territori.

Per altra banda, i sempre tenint en compte les sensibilitats del sector privat, és interessant vetllar per aconseguir l'associacionisme del sector privat del Parc. L'òrgan gestor del Parc afavorirà, sempre que sigui possible, que aquest es doni.

- Accions:

Nº acció	Nom acció
PGiD_7	Contacte amb col·lectius de propietaris i usuaris que realitzen activitats dins el Parc
<b>Descripció i objectius</b>	
Es creu convenient que per iniciar aquests tractes s'estableixen marcs de col·laboració amb els diferents col·lectiu de propietaris i entitats que realitza activitats dins el Parc de forma periòdica amb les diferents entitats que actuen el Parc.	

### 3.1.5 COL·LABORACIÓ AMB EL SECTOR PÚBLIC

Cal la col·laboració amb les iniciatives dels municipis i consells comarcals que entrin dins els objectius del Pla Especial i de la Xarxa de Parcs de la Diputació de Barcelona, sempre que siguin iniciatives viables social, ambiental i econòmicament.

Els municipis del Parc de Marina són dels principals de l'àrea metropolitana de Barcelona i els seus ajuntaments tenen capacitat tècnica i econòmica per tirar endavant iniciatives importants dins la zona del Parc. Dins aquestes iniciatives cal que els ajuntaments tinguin en compte les directrius de gestió del Parc que elabora i aprova el Consorci i que les iniciatives municipals estiguin coordinades amb l'òrgan gestor del parc i el seu equip tècnic. Això portarà a una major coherència de gestió dins el Parc i a una major qualitat dels serveis oferts.

Especialment cal coordinar els treballs dels Ajuntaments en la realització de nous equipaments que seran les zones d'acollida del Parc. Actualment existeixen dues iniciatives que es poden encaixar dins aquest marc:

- Pla Director Centre D'interpretació del Medi Ecometropolí, a Santa Coloma de Gramenet.
- Pla Director d'Usos i Serveis de Can Miravites, a Badalona.

Per altra banda, per al control de l'accés correcte cal la col·laboració entre els guardes del Parc i els cossos de seguretat que tenen competència per a sancionar. Aquesta acció es realitza amb l'objectiu de dur a terme activitats de control on es pugui multar als visitants infractors de les normes, principalment per temes d'accessos.

Finalment es recomana l'establiment de canals entre els Ajuntaments i l'òrgan gestor del Parc per tal que aquells informin de les activitats que organitzen dins el Parc i poder establir mesures de col·laboració i que les activitats siguin reconegudes com a pròpies per part dels dos ens i per tant siguin més valorades.

### 3.1.6 OPTIMITZACIÓ DE RECURSOS ECONÒMICS I HUMANS

Es proposa millorar i incrementar els recursos humans per tal de poder tirar endavant i fer el seguiment del present Pla.

El personal de gestió de l'ús públic depèn íntegrament de la Diputació de Barcelona. Caldria l'ampliació del personal tècnic d'ús públic per obtenir que la dedicació del tècnic d'ús públic fos exclusiva per al parc.

Igualment caldrà que els guardes es reestructurin per a adequar-se a la gestió de l'ús públic en horaris de màxima freqüentació i per tant es requereix la incorporació de nova guarderia.

### 3.1.7 AVALUACIÓ DE LA VIABILITAT ECONÒMICA

El cost de les accions ha estat aproximat i per tant es tracta de dades que no són executives sinó una orientació del valor final. Un cop tingui els números resumits. Hi ha accions que no han estat valorades, sense determinar, degut a la dificultat que comporta la seva valoració econòmica amb els dades de que es disposa.

La programació anual de finançament del Parc haurà d'assegurar els recursos necessaris per a fer front a l'execució del Pla. El cost aproximat de l'execució del Pla d'Ús Públic plantejat és de 2.283.000€ al llarg dels 6 anys d'implantació del Pla.

### 3.2 SUBPROGRAMA DE FORMACIÓ I INTERCANVI

Objectius:

- Garantir la formació interna de tot el personal relacionat amb l'ús públic del Parc.
- Fomentar la utilització dels programes de formació comú a tota la Xarxa de Parcs.
- Realitzar intercanvis amb altres Parcs (Euro parc, Xarxa de Parcs de la Diputació, ...)

La formació continuada de les persones que formen part de l'equip de treball en ús públic és clau per a la correcta implantació del present Pla, doncs actualment aquest és un tema que canvia constantment degut als canvis socials associats a l'accés al medi natural i al tipus d'oci de les persones i el seu contacte amb la natura. La formació s'entén com el conjunt d'activitats planificades, destinades a augmentar el nivell de coneixements del personal de l'empresa, i que estan vinculades a l'activitat específica que desenvolupa cada persona.

Paral·lelament l'intercanvi amb tècnics de parcs pot enriquir molt el bagatge dels mateixos i aconseguir prevenir o solucionar problemes que es tenen en el parc.

- Accions:

Nº acció	Nom acció
PFI_1	Participació en el Programa de formació continuada interna dels tècnics gestors comú a la xarxa de Parcs de la Diputació de Barcelona. Increment de la presència de l'ús públic en el programa.
<b>Descripció i objectius</b>	
Partida necessària per a que els treballadors de l'ús públic del Parc puguin realitzar formació continuada. Es creu important que el Programa sigui comú a tota la xarxa de Parcs de la Diputació de Barcelona.	
De tota manera cal incrementar la presència de l'ús públic dins el programa de formació.	

Nº acció	Nom acció
PFI_2	Participació en el Programa de formació dels informadors de la Xarxa de Parcs de la Diputació
<b>Descripció i objectius</b>	
Formació com una a tots els informadors de la Xarxa de Parcs, que haurà de ser complementada amb la informació específica del Parc de Marina.	

## 4 PROGRAMA D'ACOLLIDA

### 4.1 SUBPROGRAMA DE VIALITAT I ACCESSOS

Objectius:

- Concretar els usos prioritari s de les vies de comunicació al Parc per tal d'establir una xarxa bàsica d'itineraris, una xarxa apta per a bicicletes i la que ho és per als vehicles motoritzats.
- Condicionar per a l'ús massiu les principals entrades més freqüentades del Parc per tal d'evitar l'impacte de l'ús sobre els mateixos espais.
- Identificar les rutes principals d'accés al Parc i proposar la seva regulació.
- Fomentar la utilització del transport col·lectiu i públic per a l'accés al Parc.

#### 4.1.1 PLAD'ACCESSOS

El Pla Especial de Protecció i Millora del Sector Sud de la Serralada de Marina i les seves ordenances indiquen quins són els espais transitables amb cada un dels mitjans de transport. A continuació s'exposen els criteris utilitzats per a definir la xarxa d'accessos motoritzats, a bicicleta i cavall i a peu.

- Xarxa apta per a vehicles motoritzats

Els principals criteris de circulació que dona el Pla Especial i les ordenances del Parc de la Serralada de Marina són:

- La circulació de vehicles motoritzats a tot l'àmbit del Pla Especial és regulada per la Llei 9/1995 de Regulació de l'Accés Motoritzat al Medi Natural
- Queda especialment prohibida la circulació de vehicles motoritzats camps a través o fora de camins o pistes especialment habilitats: tallafocs, vies forestals d'extracció de fusta, camins ramaders, llit sec i làmina d'aigua dels rius, torrents i qualsevol mena de corrents d'aigua.
- La circulació motoritzada per vials sense pavimentar s'haurà de realitzar sense superar en cap cas els 30 Km/h.
- D'acord amb allò que disposa el Capítol III de la Llei 9/1995, es prohibeix tota competició esportiva fora de carreteres i pistes asfaltades. En aquest supòsit, l'ens gestor del Parc haurà d'emetre informe preceptiu, previ a l'obtenció de les autoritzacions i permisos corresponents.

Els espais per on la circulació amb vehicle motoritzat és permesa són en la Xarxa rodada primària (carreteres) i en la Xarxa rodada secundària descrites segons el Pla Especial. El mateix Pla preveu quines pistes s'han de mantenir com a vies de servei i que per tant cal tancar al pas de vehicles motoritzats. Al llarg de la gestió dels últims anys s'ha anat aplicant amb èxit, excepte en dues circumstàncies:



- Sant Pere de Reixac. En el Pla especial es preveu mantenir obert el camí històric d'accés i el tancament d'un altra accés més nou. En l'actualitat la situació és exactament a la inversa degut al mal estat del camí històric. Es proposa mantenir tancat el camí històric. Aquesta mesura suposa la proposta de modificació del Pla Especial.
- Sant Jeroni de la Murtra. El Pla Especial preveu el tancament a l'accés general del transit rodat. Aquesta actuació no s'ha dut a terme degut a la situació complexa de l'espai. Es proposa la redacció d'un Pla Director d'accessos a la Vall de Betlem, Sant Jeroni de la Murtra (iniciat per l'Ajuntament de Badalona i on hauria de participar també el de Santa Coloma de Gramenet) per analitzar i proposar executivament la millor solució per adaptar-se al Pla Especial. Així doncs es considera interessant el tancament de l'accés motoritzat a l'espai.

Aquesta xarxa cal que compleixi els requisits de la Llei 9/1995, de 27 de juliol, de regulació de l'accés motoritzat al medi natural i el Decret 166/1998, de 8 de juliol, de regulació de l'accés motoritzat al medi natural que la desenvolupa.

Les activitats motoritzades organitzades i en grups només estaran permeses en la Xarxa rodada primària i secundària, segons ordenació del Pla Especial.

- Xarxa apta per a BTT

Els principals criteris de circulació que dóna el Pla Especial i les ordenances del Parc de la Serralada de Marina són:

- Només es podrà circular en bicicleta per les vies principals, pistes forestals i camins de passejada amb una amplada de més de tres metres, i itineraris i pistes senyalitzats a tal efecte.
- Queda expressament prohibit circular en bicicleta per corriols, rieres, camps a través, camins d'amplada inferior a tres metres i vies especialitzades per a altres usos.
- En cap cas es podrà circular a una velocitat superior als 20 km/h.

Aquesta zonificació sembla correcta per a un bon desenvolupament de l'ús públic al Parc, amb les possibles restriccions i regulacions de pas establertes en aquest mateix apartat.

- Xarxa apta per a cavalls

Els principals criteris de circulació que dóna el Pla Especial i les ordenances del Parc de la Serralada de Marina són:

- Només es podrà circular a cavall pels itineraris i pistes senyalitzats a tal efecte. També s'admetrà en les pistes forestals i els camins de passejada principal de més de tres metres d'amplada.
- Queda expressament prohibit el pas de cavalls per corriols, rieres o camps a través, així com per camins exclusius de vianants, camins d'amplada inferior a tres metres, zones de repoblació forestal i espais d'especial protecció.

- Regulacions de l'accés

En els camins que resten oberts al trànsit motoritzat, en BTT o a cavall, i en determinades zones del Parc, l'òrgan gestor del Parc —d'acord amb l'ajuntament corresponent— podrà restringir de forma temporal o permanent qualsevol dels mitjans de forma independent per algun o diversos dels següents supòsits:

- a) conservació de l'entorn o una espècie,
- b) que la pista forestal accedeixi a espais altament fràgils,
- c) processos d'erosió greus que malmetin l'estat de conservació del ferm de la pista,
- d) preferència dels vianants sobre altres usuaris (seguretat en el seu trajecte, conflictes entre
- e) usuaris, pista amb una alta freqüentació a peu, ...),
- f) quan la via no tingui continuïtat,
- g) per petició expressa de la propietat,
- h) per prevenció d'incendis, o
- i) altres que l'òrgan gestor del Parc pugui determinar per motius coherents amb la consecució dels objectius del Pla Especial.

És important tenir en compte que les regulacions es poden realitzar de forma temporal, caps de setmana o èpoques més freqüentades.

Per realitzar la regulació corresponent l'òrgan gestor ha de realitzar un informe preceptiu justificant la regulació i indicant el motiu pel tancament de la pista. Aquest informe s'annexarà al present Pla d'Ús Públic.

La senyalització d'aquestes regulacions sempre serà clara i entenedora i contindrà informació sobre el motiu de la regulació. El sistema de tancament serà l'homologat pel Parc i l'Ajuntament corresponent.

En cas que es tanqui una pista d'accés privat, cal que se segueixi el protocol d'actuació per a propietaris establert pel Parc.

- Itineraris a peu

Els principals criteris de circulació que dona el Pla Especial i les ordenances del Parc de la Serralada de Marina són:

- El Pla Especial assegura i facilita l'accés i la circulació de vianants per tots els camins i pistes que configuren la vialitat pròpia del Parc d'acord amb les normes del Pla Especial de la Serralada de Marina i les Ordenances.
- Queda expressament prohibida la circulació a peu per torrenteres, excepte en aquells casos motivats per causes científiques i tècniques degudament autoritzades o de vigilància.
- Es procurarà circular a peu pels camins o viarans existents, evitant d'obrir-ne de nous. En aquest sentit, es podrà limitar l'accés camp a través i a aquelles àrees que, per la fragilitat o especial interès dels seus valors naturals, així ho requereixin.
- Les vies de passejada recolzen sobre itineraris tradicionals únicament accessibles a peu. La tipologia d'aquests camins és diversa, depenent de la situació topogràfica i pendent

així com del seu ús històric. L'amplada és variable i va des de l'ample d'una pista de servei fins a l'àmbit de pas d'una persona en el cas dels corriols. Es mantindran senyalitzats, d'acord amb els criteris i projecte de senyalització de l'òrgan gestor del Parc, i en bon estat de conservació els camins dibuixats al plànol 0.02 (Ordenació i estructura del territori I), on es destaca el sender de gran recorregut GR-92, el principal element estructurador de la passejada al Parc (art. 66).

Degut a la configuració del Parc la majoria d'espais per a vianants són pistes, però també es troben vies de passejada i el GR 92. Pel que fa a itineraris senyalitzats, actualment no n'existeixen de senyalitzats des de l'Òrgan Gestor del Parc, però sí per municipis (Badalona i Santa Coloma de Gramenet).

En la xarxa d'accés a peu hi ha diferents graus de dificultat que funcionaran en funció del visitant i usuari i que cal que es gestionin de forma diferent des de l'òrgan de gestió del Parc. A grans trets existeixen els itineraris del Parc, que han de ser senzills i accessibles per a la gran majoria de visitants, i per altra banda senders excursionistes, que són més exigents pel recorregut i la durada.

El **sender de llarg recorregut (GR)** existent, el GR 92, compleix les funcions de llargues caminades, procedent de Portbou fins a les comarques tarragonines, ofereix la possibilitat de caminar fins i tot de més d'un dia i travessa en Parc en dues etapes estàndards. L'existent i els nous que es proposin, tant des de l'Òrgan gestor del Parc com des dels Ajuntaments, han de complir els següents criteris:

- Vinculat a elements d'interès del Parc.
- Complir els requisits establerts per la FEEC, que els homologa.
- En el cas de crear nous GR, cal que transitin de forma prioritària per equipaments d'acollida i zones de serveis del Parc.
- Aquests itineraris estan destinats a usuaris coneixedors de l'excursionisme i de les activitats a la muntanya.

Per altra banda, i també destinats a excursionistes amb experiència hi ha la **xarxa de senders excursionistes** del Parc, que no estan ni estaran senyalitzats i on només els excursionistes experts podran arribar-hi gràcies a la seva orientació i coneixements.

Per altra banda cal que existeixi la **xarxa de itineraris del Parc**, itineraris promoguts i gestionats des de l'òrgan gestor del Parc com un equipament, que compleixen la funció d'accés per a que les persones amb pocs coneixements d'excursionisme puguin accedir al Parc de forma segura. Aquests itineraris tenen un alt nivell de senyalització, la seva realització serà fàcil i sempre estaran vinculats a un nucli o equipament. La proposat de xarxa d'itineraris del Parc es realitza en el programa d'equipaments i serà senyalitzada i homologada segons els estàndards de la FEEC.

Finalment des dels Ajuntaments, i d'acord amb l'òrgan gestor del Parc, es poden senyalitzar **itineraris locals**, que poden tenir característiques variades, però que en general el seu objectiu és donar a conèixer indrets d'interès del municipi.

Tota la senyalització dels itineraris a peu haurà de ser la oficial del Parc<sup>1</sup> i homologada segons la normativa de senders de la FEEC. La senyalització serà l'adient al públic objecte de l'itinerari i sempre intentant que l'espai natural no quedi sobresenyaltat i adequat al nivell de l'usuari de cada xarxa descrita. Els aspectes relacionats amb la senyalització estan més desenvolupats en el programa de senyalització.

- Programa de manteniment de camins, pistes i senders

El Parc actualment compta amb el Programa de millora de camins. Aquest programa cal que sigui complementat amb criteris d'arranjament de la Xarxa apta per a vehicles motoritzats no asfaltada (pistes d'ús públic). Sempre que sigui possible les dues xarxes han de convergir per tal de reduir el cost de manteniment.

Paral·lelament es proposa la creació d'un Programa de manteniment dels itineraris i inventari dels senders i camins del Parc per tal de garantir l'accés segur a la xarxa d'itineraris del Parc, conservant el ferm i la senyalització.

Les principals entrades des de cada municipi cal que tinguin un servei o punt d'informació del Parc. Cada una d'aquestes zones ha de contenir un equipament que faciliti l'accés respectuós a l'entorn.

#### 4.1.1.1 Principals entrades al Parc

En les principals zones d'accés i acollida al Parc es poden diferenciar les principals, que seran anomenades portes de Parc i les més secundàries o locals. Aquestes zones seran tractades de forma diferenciada pel que fa als equipaments que han de contenir.

Les zones de "Porta de Parc" cal que incloguin una zona d'aparcament, accés en transport públic, un equipament amb capacitat interpretativa de l'entorn natural, itineraris per poder donar sortida a les necessitats dels visitants, i és recomanable que hi hagi una zona d'esplai. Les zones d'acollida en canvi només caldrà que tinguin un equipament i una zona d'aparcament.

A continuació s'exposen les zones incloses dins el Parc de la Serralada de Marina.

---

<sup>1</sup> Normativa gràfica de la senyalització exterior dels Parcs Naturals

Zona d'acollida	Nom espai
Porta de Parc	Àrea de la Font de l'Alba
Porta de Parc	Torre dels Frares
Porta de Parc	Torribera
Porta de Parc	Can Ruti- Can Miravitges
Porta de Parc	Àrea de la Conreria
Porta de Parc	Vall de Sant Jeroni de la Murtra – Vall de Betlem
Porta de Parc	Àrea de Sant Pere de Reixac
Zona d'acollida	La Virreina
Zona d'acollida	Pedrera de la Vallençana
Zona d'acollida	Font del Tort
Zona d'acollida	Turó de les Maleses
Zona d'acollida	Casa de les Aigües
Zona d'acollida	Font de l'Alzina
Zona d'acollida	Sant Roc
Zona d'acollida	Puig Castellar
Zona d'acollida	Turó d'en Boscà
Zona d'acollida	Erm ita de Sant Cebrià
Zona d'acollida	Miradors

### Connectivitat amb el Besòs

Per altra actualment la situació de connexió a peu entre la zona del Besòs i el Parc de Marina és difícil i fins i tot perillosa degut a la carretera de La Roca. Així doncs es proposa la creació de passos amables per travessar la carretera i la millora dels existents

- Accions:

Nº acció	Nom acció
PVA_1	Informe de l'òrgan del parc en cas de regulació de pas o circulació
<b>Descripció i objectius</b>	
Per realitzar la regulació corresponent l'òrgan gestor ha de realitzar un informe preceptiu justificant la regulació i indicant el motiu pel tancament de la pista. Aquest informe s'annexarà al present Pla d'Ús Públic.	

Nº acció	Nom acció
PVA_2	Programa de manteniment dels camins, senders i itineraris del Parc
<b>Descripció i objectius</b>	
<p>Disseny i posada en funcionament del Programa de manteniment dels itineraris i inventari dels senders i camins del Parc.</p> <p>L'òrgan gestor del Parc cal que es faci responsable del manteniment dels itineraris del Parc, com a equipament propi, i cal que realitzi un inventari i prioritització dels senders excursionistes tradicionals que cal que es mantinguin.</p> <p>Cal posar especial esment en la conservació de la pista d'accés a Sant Pere de Reixac, que és de difícil manteniment degut a les seves característiques i que és compartida amb usos industrials.</p>	

Nº acció	Nom acció
PVA_3	Redacció i implantació del Pla Director d'accessos de la Zona de Sant Jeroni de la Murtra.
<b>Descripció i objectius</b>	
<p>El projecte de redacció del Pla Director d'accessos de la Zona de Sant Jeroni de la Murtra està actualment en marxa. En el present pla es proposen criteris que el Pla ha de complir i situacions que ha de millorar.</p> <p>Cal el tancament de l'accés a la zona, tal i com senyala el Pla Especial.</p> <p>Per tal de solucionar la possible situació de conflicte amb la gran quantitat d'usuaris de l'espai davant del tancament, es proposa la creació d'alternatives viables i respectuoses amb l'entorn:</p> <ul style="list-style-type: none"> <li>– Crear espais d'acollida en els punts de tancament o propers, aparcaments i àrees de pícnic. Es proposa una en la zona de Canyet, una altra en la pujada per la riera i zona de Ca l'Alemany i finalment una tercera en l'entrada des de Torribera i Santa Coloma de Gramenet.</li> <li>– Habilitar camins a peu des de les zones d'acollida fins a Sant Jeroni.</li> <li>– Treballar per rehabilitar Ca l'Alemany com espai d'acollida</li> <li>– Realitzar treballs de millora de l'entorn</li> <li>– Treballar per la restauració dels impactes existents (erosió, deixalles, desaparició de coberta vegetal, existència múltiple de senders,...)</li> <li>– Condicionament de l'espai a la gran freqüentació que suporta</li> <li>– Senyalització correcta dels accessos</li> </ul>	

Nº acció	Nom acció
PVA_4	Millora de la connexió per a via nants entre el Besòs i el Parc
<b>Descripció i objectius</b>	
Estudi per a la millora dels passos existents per travessar la carretera de La Roca i facilitar l'accés entre la zona del Besòs i el Parc de Marina. Es proposen principalment les zones on s'ubicaran equipaments o hi haurà itineraris del Parc.	

Nº acció	Nom acció
PVA_5	Obrir connexió per a via nants de l'accés del recinte Torribera al coll de les Ermites.
<b>Descripció i objectius</b>	
Obrir connexió per a via nants de l'accés del recinte Torribera al coll de les Ermites, permetent el pas a través de la tanca existent actualment.	

#### 4.1.2 TRANSPORT COL·LECTIU

Per tal de fomentar la utilització del transport col·lectiu i públic per a l'accés al Parc cal que s'ofereixi un bon servei, útil per als usuaris, amb parada als principals espais d'accés als itineraris utilitzats pels visitants, els principals equipaments i que uneixi els principals nuclis, per tal de donar sortida a les diferents travesses que es poden realitzar des del punt de vista excursionista dins el Parc.



El Parc té una gran xarxa d'accessibilitat amb el transport col·lectiu, però potser és poc utilitzat pels usuaris en el lleure:

- La zona sud hi ha metro Línia 1 (parada Sta. Coloma de Gramenet. Accés cap a Puig Castellar. Autobús B-27 fins Can Ruti. Es pot accedir al GR92, que surt de la mateixa carretera, uns metres més amunt de la parada de l'autobús) i la Línia 4 (parada Pep Ventura. Després autobus B-26 fins Can Ruti).
- El tren de la RENFE arriba fins a Badalona, Montgat i per la línia del Vallès fins a Montcada i Reixac.
- Els autobusos Sagalés passen per la conreria en la seva ruta de Badalona a Tiana i Sant Fost de Campsentelles, per continuar fins a Sabadell.
- I els autobusos metropolitans tenen línia fins a Can Ruti (línies: 2, B-19, B-24, B-25, B-26 i B-27).
- A Santa Coloma de Gramenet l'autobús B-30 acosta els seus passatgers fins a Sant Roc i els B-14, 800 i 802 fins a Can Franquesa.
- L'autobús B-29 realitza una ruta des de Tiana, passant per la carretera de la Conreria, fins a Montigalà (Tiana, Poliesportiu municipal - Badalona, Montigalà). Cal destacar que té parada al poliesportiu municipal, al costat de l'àrea d'esplai de la Font de l'Alba.

En la zona de Santa Coloma està prevista la nova línia 9 del metro, que arribarà a la zona propera de Torribera, on també està previst l'accés amb l'ampliació del tramvia del Besòs.

Donada la gran oferta de transport públic que apropa els ciutadans dels municipis veïns al Parc, seria interessant fomentar l'ús d'aquestes línies per a que les persones que accedeixen al Parc per a realitzar una passejada ho poguessin fer amb transport públic. Igualment caldria una campanya informativa per a donar a conèixer aquestes línies (veure programa de comunicació).

#### 4.1.3 L'ACCESSIBILITAT DELS EQUIPAMENTS I SERVEIS

En l'article 66 del Pla especial de la Serralada de Marina es cita que per garantir que tothom pugui tenir accés real a l'ús públic del Parc, allà on sigui possible s'habilitaran itineraris adequats per a persones amb mobilitat reduïda. L'òrgan gestor del Parc decidirà les prioritats en l'adequació d'aquests itineraris en funció de la representativitat i singularitat dels indrets i de les possibilitats d'adequació.

Actualment des de l'Oficina Tècnica de Parcs de la Diputació de Barcelona i la Xarxa de Parcs s'està implantant un Pla d'accessibilitat dels equipaments de la Xarxa de Parcs de la Diputació de Barcelona. El Parc de Serralada de Marina té previst l'adequació de l'oficina del Parc i de un itinerari encara actualment no definit. L'equipament de l'Observatori astronòmic del Parc no està adaptat i per tant no es garanteix l'accés al Punt d'Informació que conté.

Es proposa la implantació progressiva del pla comú a la Xarxa per tal de garantir l'adequació dels equipaments a la llei d'accessibilitat (Llei 20/1991). En tot cas l'adequació ha de garantir el respecte als valors naturals i culturals de l'entorn i els equipaments i en cap cas ha de comportar la realització d'accions contràries als principis bàsics de conservació del Pla Especial.

Les adaptacions es realitzaran tenint en compte les disminucions físiques i també les sensorials.

- Accions:

Nº acció	Nom acció
PVA_6	Adequació dels equipaments previstos en el Pla d'accessibilitat dels equipaments de la Xarxa de Parcs de la Diputació de Barcelona
<b>Descripció i objectius</b>	
Redacció del projecte executiu d'adequació de l'entorn de l'equipament de l'Oficina del Parc per tal de garantir l'accés i el gaudi de l'entorn a persones amb mobilitat reduïda i dificultats sensorials.	
Posteriorment cal la implantació de les millores proposades en el projecte executiu, amb pressupost a determinar en el mateix.	

#### 4.1.4 ITINERARIS SENYALITZATS I RECOMANATS

Les vies de passejada per a vianants, segons el Pla Especial, "es recolzen sobre itineraris tradicionals que permeten descobrir els paratges més recòndits i assolir els punts més elevats



del Parc, únicament accessibles a peu. La tipologia d'aquests camins és diversa, depenent de la situació topogràfica i pendent així com del seu ús històric. L'amplada és variable i va des de l'ample d'una pista de servei fins a l'àmbit de pas d'una persona en el cas dels corriols. Es mantindran senyalitzats i en bon estat de conservació els camins dibuixats als plànols d'ordenació, els quals abasten suficientment els diversos ambients del Parc.”

Qualsevol dels itineraris considerats equipaments de la xarxa de itineraris a peu del Parc, i els nous que es proposin, tant des de l'Òrgan gestor del Parc com des dels Ajuntaments, ha de complir els següents criteris per a la racionalització i creació d'itineraris del Parc:

- Sempre haurà d'estar indicat en tot el seu trajecte i a l'inici o final es posarà un cartell indicant les seves característiques (Identificació de l'itinerari, origen i destí, longitud i temps aproximat de durada).
- Dificultat baixa per a usuari del públic en general, sense més requeriments tècnics que el de la passejada.
- Vinculat, en la seva sortida i arribada, a un equipament del Parc o un nucli de població, amb un màxim de dos itineraris senyalitzats per equipament.
- Vinculat a elements d'interès del Parc.
- Tots els equipaments d'acollida és recomanable que tinguin un itinerari per donar sortida a la demanda actual.
- Possibilitat d'autoguiatge.
- La senyalització dels itineraris sempre ha de seguir la normativa de la Xarxa de Parcs, tal i com es destacarà en el Programa de senyalització.
- Els camins històrics o d'interès patrimonial seran senyalitzats de forma més extensiva.



Per evitar la proliferació de diferents tipologies i dissenys que anirien en contra de la uniformitat que pretén la pròpia normativa de senyalització, la Xarxa de Parcs Naturals de la Diputació de Barcelona ha realitzat una proposta d'homologació dels itineraris dels espais protegits que segueix la normativa internacional: GR, PR i SL.

El sistema de senyalització segueix l'utilitzat per l'excursionisme que és gestionat per la Federació d'Entitats Excursionistes de Catalunya (FEEC), ja que és el sistema més implantat avui a Europa i al món.

Depenent de la longitud, els itineraris adoptaran diferents categories.

- GR: són recorreguts superiors a 50 km senyalitzats amb franges blanques i vermelles.
- PR-C: itineraris entre 10 i 50 km senyalitzats amb franges blanques i grogues.
- SL-C: itineraris entre 0 i 10 km senyalitzats amb franges blanques i verdes.

Per últim trobem també els itineraris del Parc (IP); es tracta de recorreguts curts al voltant dels equipaments.

En el programa d'educació ambiental es proposa quins d'aquests itineraris han de ser interpretats amb autoguiatge. El Pla Especial proposa que els principals camins de passejada es doten de l'equipament necessari per a interpretació del patrimoni natural i cultural (senyalització, punts panoràmics, etc.).

#### 4.1.4.1 Xarxa de camins de passejada del Parc

Són aquells definits com a vies de passejada pel Pla Especial i que no tinguin l'interès de ser convertits amb itineraris interpretatius del Parc. Aquests seran senyalitzats de forma lleugera i només orientativa en les cruïlles.

L'itinerari del torrent de les Bruixes serà un itinerari pedagògic que no serà senyalitzat.

#### 4.1.4.2 Itineraris interpretatius del Parc

Són aquells itineraris que seran senyalitzats de forma que qualsevol persona pugui seguir-los de forma fàcil i amb el mínim risc de pèrdua i que tindran material interpretatiu dels valors naturals i culturals que conté el seu trajecte. Els que el Parc té com a proposta són els següents:

Taula 4.1.1 Possibles itineraris del Parc de Serralada de Marina

Itinerari	Sortida	Recorregut
GR-92*	Montcada i Reixac	Torre del Frares- Turó de Galzeran
De la Font de l'Alba a La Conreria*	Tiana	Font de l'Alba - Conreria
El Rocar	Tiana	La Virreina- e l Rocar
Can Sentromà	Tiana	Can Sentromà – La Conreria
Turó de Galzeran	Tiana	Galzeran –Nou Pins
De La Conreria al Turó de les Maleses*	Tiana Montcada i Reixac	La conreria – carena de les ànimes – Turó de les Maleses
Al voltant de la Font del Tort*	Montcada i Reixac	Font del Tort- Turó Moià
De Reixac a les Maleses	Montcada i Reixac	Sant Pere de Reixac- Font dels caçadors- Poblat ibèric de Les Maleses
Al voltant de Sant Pere de Reixac	Montcada i Reixac	St. Pere de Reixac- Can Fàbregues- Camí vell de Reixac
Al voltant de la Font de l'Alzina*	Santa Coloma de Gramenet	Font de l'Alzina- Coll de la torre dels frares - - Puig Castellar- Camí de la font de l'Alzina- Barri Oliveres
El Puig Castellar*	Santa Coloma de Gramenet	Torribera- Ermita St. Climent- Puig Castellar-
Vall de Pomar	Badalona	Camí Pomar-Can Miravitges-Mas Ram
Sant Jeroni	Badalona	Torre Pallaresa- Sant Jeroni- Ca l'Alemanys- Creu de Montigalà
De les Ermites	Badalona	Sant Jeroni-Sant Onofre-Sant Climent
Torrent de	Badalona	Can Ruti-Font de l'Amigó

Itinerari	Sortida	Recorregut
l'Amigó		
Entre Valls	Badalona	Font Beu i Tapa- Turó d'en Boscà-Serra de Can Mas
Turó d'en Boscà	Badalona	Turó d'en Boscà
Turó de Montigalà	Badalona	Turó Montigalà-Creu de Montigalà
Can Ruti	Badalona	Berenador Can Ruti- Turó de Fra Rafael- Coll de la Jeia d'en Pujol- Camí Pi Candler- - Font de l'Amigó- Can Ruti
St. Cebrià	Sant Fost de Campsentelles	Nucli població- Can Torres- St. Cebrià- Les Maleses- Can Donadeu
Bosc Bonic	Sant Fost de Campsentelles	Bosc Bonic- La Nau- Turó de Galzeran
Font dels Castanyers	Sant Fost de Campsentelles	Bosc Bonic – La Conreria – Font dels Castanyers
Riu Besòs	Montcada i Reixac	Montcada – Pont peatonal – Pista al costat del riu- Montcada

*\* Itineraris en execució en el moment de redacció del Pla d'Ús Públic  
Font: Dades proporcionades per l'òrgan gestor del Parc.*

A més, en la zona de Sant Pere de Reixac i cap a Les Maleses es proposa el condicionament d'un itinerari adaptat per a persones amb mobilitat reduïda.



#### 4.1.4.3 Itineraris de llarg recorregut i històrics

El més important, perquè és l'element que estructura la passejada al Parc, és el sender de gran recorregut GR-92 (de Portbou a Ulldecona pel litoral), que travessa el territori del Parc de ponent a llevant —des del pont sobre el Besòs a Montcada fins el turó del Galzeran— per la carena amb excel·lents panoràmiques sobre la pròpia Serralada i el mar.

#### 4.1.4.4 Ronda Verda Metropolitana

Un cas especial és la Ronda Verda metropolitana, itinerari circular que connecta els municipis de l'Àrea Metropolitana amb un carril bici, passant per Collserola i la línia de costa.

Figura 4.1 Itinerari en bicicleta de la Ronda Verda Metropolitana



Font: Web de la Ronda Verda Metropolitana (<http://www.cbcnes.org/ronda-verda/flash/index.html>)

Aquest itinerari caldrà que compleixi els requisits necessaris en la part que entra dins el Parc de la Serralada de Marina.

- Accions:

Nº acció	Nom acció
PVA 7	Adequació de la xarxa de senders del Parc i creació del pla d'itineraris del Parc
<b>Descripció i objectius</b>	
Senyalització dels itineraris previstos i en execució segons el descrit en el propi document seguint la senyalització corporativa de la Diputació de Barcelona i classificant-los segons la FEEC.	

PLA D'ÚS PÚBLIC DEL PARC DE SERRALADA DE MARINA  
C. EL MODEL FUTUR DE L'ÚS PÚBLIC

<b>Nº acció</b>	<b>Nom acció</b>
PVA_8	Integrar en la xarxa d'itineraris del Parc els senyalitzats per l'Ajuntament de Badalona
<b>Descripció i objectius</b>	
Senyalitzar de conforme la senyalització del Parc els itineraris de l'Ajuntament de Badalona dins l'espai del Parc. Veure programa de senyalització.	

<b>Nº acció</b>	<b>Nom acció</b>
PVA_9	Vinculació dels itineraris als nuclis urbans
<b>Descripció i objectius</b>	
Senyalitzar els itineraris des dels nuclis de les poblacions del Parc per tal d'integrar el Parc dins la població i fomentar l'accés a peu dels visitants al parc.	

## 4.2 SUBPROGRAMA D'EQUIPAMENTS I SERVEIS PÚBLICS

### Objectius:

- Ampliar el nombre de punts d'informació, i crear-ne en la zona nord del Parc.
- Aprofitar l'Oficina del Parc a La Conreria com a punt d'informació, doncs està situat en una zona emblemàtica.
- Crear equipaments d'acollida que serveixin per a la canalització i control de la visitació en la principal zona d'accés des de Badalona i Santa Coloma (Sant Jeroni de la Murtra).
- Ordenar i reforçar els equipaments del nord.
- Incloure la proposta d'equipaments realitzades des dels Ajuntaments de Santa Coloma de Gramenet i Badalona (a Torribera i Can Miravitges respectivament).
- Creació del Centre de Documentació del Parc al municipi de Montcada i Reixac.
- Crear àrees d'aparcament en les zones on actualment s'aparca de forma no regulada. Tenir en compte el Pla Director dels Accessos a Sant Jeroni.
- Implantar i senyalitzar la xarxa d'itineraris del Parc prevista segons la *“Normativa gràfica de la senyalització exterior dels Parcs Naturals”*.
- Garantir l'adequació de l'accés públic als equipaments del Parc a la llei d'accessibilitat (Llei 20/1991), en la mesura que sigui possible.
- Realitzar un catàleg de bones pràctiques per als equipaments.
- Fomentar el treball en xarxa dels equipaments dins el Parc i dins la Xarxa de Parcs de la Diputació de Barcelona.

El Parc té equipaments per a l'ús públic en funcionament, que en la seva majoria no són de gestió directa del Parc sinó a través de convenis amb Ajuntaments i concessions privades.

Taula 4.2.1 Equipaments existents al Parc <sup>2</sup>

Tipus equipament	Equipament	Serveis complementaris
Oficina	Oficina del Parc de la Serralada de Marina. La Conreria	
Equipaments d'educació ambiental	Escola de Natura Can Miravitges	
Museus i altres equipaments culturals	Observatori Astronòmic de Tiana	Punt d'Informació
Miradors i observatoris de fauna	Mirador del collet de la Valleçana	
Àrees d'esplai	Àrea d'esplai de la font de l'Alba	
	Àrea d'esplai de la font de l'Alzina	

<sup>2</sup> Els equipaments s'han classificat segons el document “Relació d'equipaments d'educació ambiental i ús públic de la Xarxa de Parcs Naturals”, aprovat el febrer del 2007, on es relacionen els equipaments i serveis d'educació ambiental i ús públic que són sota gestió directa de l'Àrea d'Espais Naturals o bé es troben en règim de concessió administrativa o conveniats.

Tipus equipament	Equipament	Serveis complementaris
	Àrea d'esplai El berenador de Can Ruti	
	Àrea d'esplai de la font del Tort	
Itineraris senyalitzats	Senders de gran recorregut: GR 92 (Sender del Mediterrani)	

*Font: Relació d'equipaments d'educació ambiental i ús públic de la Xarxa de Parcs Naturals*

#### 4.2.2 CREACIÓ DE NOUS EQUIPAMENTS

El Parc de Marina és molt visitat i no té uns equipaments i entorns adequats correctament per a acollir els visitants de forma ordenada. Així doncs es proposa l'adequació d'equipaments existents i la creació de nous per a donar forma a l'acollida dels visitants.

Com a criteri general, els nous equipaments que es creïn hauran de seguir, de forma genèrica, les següents premisses:

- Compatibilitat amb el Pla Especial de Protecció i Millora del Sector Sud de la Serralada de Marina.
- Coherència amb els equipaments existents, tant des del punt de vista temàtic com territorial, per tal de no crear repeticions.
- De forma genèrica s'utilitzaran i rehabilitaran instal·lacions i edificis existents abans de crear-ne de bell nou.
- Els espais més visitats han de tenir la suficient infraestructura d'acollida i equipaments per a poder absorbir els visitants minimitzant l'impacte d'aquests sobre el territori.
- Cal que tot equipament tingui un element temàtic clar sobre el que basculi el seu eix d'interès.
- Necessitat que tots els municipis tinguin, com a mínim un punt d'informació per tal de vincular els habitats i els visitants del municipi al Parc.
- Sempre que sigui tècnicament i econòmicament possible, i compleixi tots els requisits anteriors, es donarà suport als equipaments impulsats des de la iniciativa local i Ajuntaments del municipi corresponent. En aquests casos cal que la iniciativa municipal entri dins la lògica del Pla d'Ús Públic i que l'equipament es realitzi de forma coordinada amb l'òrgan gestor del Parc.
- És important la gradual implantació de les noves tecnologies.

De forma general els nous equipaments necessaris en el Parc de Marina són àrees d'aparcament ordenats, centres i punts d'informació, equipaments d'educació ambiental, centre de documentació i itineraris senyalitzats.

#### 4.2.2.1 Implantació noves tecnologies

En el conjunt dels equipaments cal que s'implantïn progressivament les noves tecnologies de la informació i la comunicació (TIC). Es proposa la creació de nous punts d'informació interactius, que reduiran cost de personal dels punts d'informació i permetran l'accés a la informació més bàsica de l'espai i les activitats que s'hi realitzen.

Igualment en tots els equipaments cal que es fomenti l'ús d'ordinadors per part dels visitants i la possibilitat de treballar amb la descàrrega de rutes (tracks) per a GPS. Igualment en les exposicions i audiovisuals dels equipaments cal la implantació de les TIC per tal de modernitzar els mitjans tècnics i fer-les més interactives.

#### 4.2.2.2 Els equipaments del Pla Especial

Els equipaments previstos en el Pla Especial són els següents. S'especifica la nova classificació estàndard de la Xarxa de Parcs.

Pla Especial	Relació de la Xarxa de Parcs Naturals	Indrets	Executat	Pendent remodelació
Oficina Parc	Oficina del Parc	La Conreria	X	X
Centre d'interpretació del Parc	Equipaments d'educació ambiental	Can Miravitges	X	X
Punt d'Informació	Centres i punts d'informació	Ca l'Alemany		
		Can Ruti	X	
		Sant Pere de Reixac		
		Torribera		X
Àrea de lleure i fonts	Àrees d'esplai	Font del Tort		
		Can Ruti	X	
		Ca l'Alemany		
		Font de l'Alzina	X	
Mirador	Miradors observatoris i de fauna	Sant Climent		
		Sant Onofre		
		Montigalà	X	X
		Collet de Can Ruti		
		Turó del Coll de la Vallença	X	
		Turó de Donadéu		
		Turó Pi Candeler		
		Turó de l'Home		
Turó d'en Folc				
Aparcament	Àrees d'aparcament	Sant Pere de Reixac	X	
		Can Miralpeix		
		Pedrera de la Vallença		



Pla Especial	Relació de la Xarxa de Parcs Naturals	Indrets	Executat	Pendent remodelació
		Font de l'Alzina	X	X
		Torribera [2]	X	
		Entrada Ca l'Alemany [2]		
		Can Ruti	X	
		Can Miravitges		
		Ca l'Arquer		
		La Conreria	X	X
		Font de l'Alba	X	

A part, es proposen certs serveis existents com a equipaments privats, amb els que es proposa arribar a acords per a ordenar els accessos i serveis:

- Restaurant
- Casa de Colònies
- Hípica

Els equipaments proposats en el Pla Especial es mantindran, tot i que hi poden haver modificacions puntuals que seran comentades.



#### 4.2.3 POTENCIACIÓ DE LA XARXA D'EQUIPAMENTS I SERVEIS

El model a seguir com a Parc és la creació i foment del treball en xarxa dels equipaments, existents o futurs. L'objectiu és aconseguir la coordinació i complementarietat dels equipaments entre ells, evitant repeticions i manca de informació creuada, alhora que els gestors de cada un dels equipaments aconseguixi tenir una visió global del Parc i per tant el visitant rebí informació més completa i coherent. Els equipaments han de donar suport a l'estratègia general del present Pla.

Igualment cal treballar per aconseguir uns equipaments de qualitat i atractius a un públic fidel, de manera que cal la implantació d'un sistema de qualitat adequat per al Parc (veure programa de qualitat). Per altra banda és interessant crear centres d'interès atractius i dinàmics per tal de despertar i mantenir l'interès dels visitants, transgredint el model d'equipament d'educació ambiental per a escolars o centres d'informació per als visitants, per arribar a tenir centres d'activitats relacionades amb activitats de descoberta de la natura i la cultura del Parc. Per aconseguir-ho és imprescindible l'ajuda de les noves tecnologies i ser capaços de fer arribar el nou missatge de conservació i gestió d'un espai natural.

Hi ha certs criteris generals per tal de fomentar el treball en xarxa entre aquests i aconseguir els objectius del Pla:

- Vinculació en eixos temàtics d'interès de cada un dels equipaments.
- Aconseguir una dinàmica d'activitats d'interès per als visitants, amb estructures àgils per a la seva renovació (exposicions, audiovisuals,...), utilitzant noves tècniques educatives i

activitats dinàmiques per tal de despertar la curiositat de la major part dels usuaris del Parc, que són usuaris constants i fideles, amb un alt grau de repetició de la visita.

- Protocol de comunicació dels actes i activitats de cada equipaments als altres equipaments per tal d'obtenir la informació creuada i que els mateixos punts o centres d'informació actuïn com a centres de redistribució de visitants.
- Creació d'un òrgan de treball en xarxa comú als equipaments del Parc.
- Tractament de la imatge dels equipaments de forma homogènia per a cohesionar el conjunt dels espais de l'equipament.

- Escenari final d'equipaments proposats:

#### **Oficina**

Oficina del Parc de la Serralada de Marina. La Conreria

#### **Centre d'Interpretació del Parc (complex d'equipaments)**

Centre d'Informació de Can Miravittes

Escola de Natura Can Miravittes

#### **Centres i punts d'informació**

Punt d'Informació de la Virreina

Punt d'Informació de la Vall de Betlem

Punt d'Informació de Sant Pere de Reixac

Punt d'Informació de Montcada i Reixac

Punt d'Informació de Torribera

#### **Equipaments d'educació ambiental**

Escola de Natura Can Miravittes

#### **Museus i altres equipaments culturals**

Observatori Astronòmic de Tiana. Punt d'Informació

Poblat ibèric Turó de les Maleses

Poblat ibèric Puig Castellar

Poblat ibèric Turó d'en Boscà

Jaciment de Sentromà

#### **Miradors i observatoris de fauna**

Mirador del collet de la Valleçana

Sant Onofre

Sant Climent

Turó d'en Matas o d'en Galzeran

Can Franquesa

Creu de Montigalà

Mirador del Puig Castellar

Mirador del Pla de les Alzines a Puig Castellar

### Àrees d'esplai

Àrea d'esplai de la font de l'Alba  
Àrea d'esplai de la font de l'Alzina. Punt d'Informació  
Àrea d'esplai de les Oliveres  
Àrea d'esplai El be renador de Can Ruti. Punt d'Informació  
Àrea d'esplai de la font del Tort  
Àrea d'esplai de la font del Tort- carretera de la Roca  
Àrea d'esplai de la Vall de Betlem  
Àrea d'esplai de l'Erm ita de Sant Cebrià  
Àrees d'esplai de la Pedrera de la Va llençana

### Centres de documentació

Centre de documentació de Montcada i Reixac

### Àrees d'aparcament

Zona esportiva de Torribera  
Vall de Betlem  
Canyet  
Can Botinyà  
Aparcaments associats als accessos al Turó de les Maleses (Vallençana, Les Maleses, La Conreria)



- Accions:

Nº acció	Nom acció
PES_1	Creació d'un òrgan de treball en xarxa comú als equipaments del Parc.
<b>Descripció i objectius</b>	
Creació d'un òrgan de treball en xarxa comú als equipaments del Parc per tal de garantir el seu treball coordinat i garantir la implantació del programa educatiu comú, veure el programa d'educació ambiental i la coordinació de la informació entre els mateixos.	

Nº acció	Nom acció
PES_2	Creació del protocol de comunicació dels equipaments del Parc.
<b>Descripció i objectius</b>	
Tenir clars els canals de comunicació i distribució de la informació entre tots els equipaments del Parc .	

#### 4.2.4 CENTRE D'INTERPRETACIÓ DEL PARC A CAN MIRAVITGES

El Pla Especial del Parc preveu el Centre d'interpretació del Parc a Can Miravitges, on actualment hi ha l'equipament municipal d'educació ambiental Angeleta Ferrer que ofereix diversos serveis d'interpretació i educació ambiental vinculats al Parc.

Es proposa que en aquest equipament municipal es creï un complex d'equipaments del Parc que contingui els següents :

- Centre d'Informació de Can Miravitges
- Equipament d'educació ambiental de Can Miravitges

Nº acció	Nom acció
PES_3	Establir un conveni marc amb l'Ajuntament de Badalona per a la creació i funcionament del Centre d'Interpretació del Parc a Can Miravitges
<b>Descripció i objectius</b>	
Establir un conveni marc entre el Parc i l'Ajuntament de Badalona per a vincular al Parc els equipaments de Can Miravitges:	
<ul style="list-style-type: none"><li>– Centre d'Informació</li><li>– Centre de documentació</li><li>– Equipament d'educació ambiental</li></ul>	

#### 4.2.5 CENTRES I PUNTS D'INFORMACIÓ

**Centre d'informació:** aquell equipament, gestionat directament o mitjançant concessió o conveni, dedicat a la informació als visitants, que disposa d'una exposició permanent i/o un audiovisual relacionat amb el parc. Pot comptar amb venda de productes i publicacions o bé gestionar altres serveis associats (itineraris guiats...).

**Punt d'informació:** aquell equipament dedicat a la informació als visitants, que pot comptar amb venda de productes amb independència de formar part, com passa sovint, d'equipaments més grans que compten amb altres serveis.

Es proposa la creació de centres i punts d'informació a diferents punts del Parc, sobre els que cal puntualitzar la següent informació:

- Punt d'informació a la Vall de Betlem. Els punts d'informació que s'estimi necessari en el Pla Director de la Vall de Sant Jeroni de la Murtra, que bàsicament seran al mateix monestir, a Ca l'Alemany, a Canyet.
- Punt d'informació de Torribera. Actualment des de l'Ajuntament de Santa Coloma s'està duent a terme el Pla Director de l'equipament de Torribera, que es correspondrà més a un

equipament d'educació ambiental, que integraria el Punt d'Informació i per tant en aquest Pla es tracta com en el corresponent apartat.

- Punt d'Informació vinculat al Centre de Documentació.

Al llarg dels anys de gestió des de l'aprovació del Pla Especial s'ha vist la oportunitat i necessitat de crear el punt d'informació, vinculat a L'Observatori Astronòmic de Tiana, equipament no previst al Pla Especial. Aquest equipament dóna servei a la porta d'entrada de Tiana i té un potencial important per a desenvolupar activitats d'educació ambientals relacionades amb l'astronomia.

Els punts d'informació que s'estimi necessari en el Pla Director de la Vall de Sant Jeroni de la Murtra, que bàsicament seran al mateix monestir i a Ca l'Alemany. Veure acció PVA\_3. Redacció i implantació del Pla Director d'accessos de la Zona de Sant Jeroni de la Murtra.

#### 4.2.5.1 Equipaments privats com a punts d'informació

Igualment es proposa buscar la complicitats dels gestors dels equipaments privats (restaurants, hípiques, cases de colònies, allotjaments,...) per tal que els diferents serveis puguin funcionar com a punts d'informació del Parc, els seus valors, les activitats que s'hi desenvolupen,... Per aconseguir això cal el contacte constant entre l'equip tècnic del Parc i els propietaris i gestors dels serveis, així com un intercanvi d'informació i publicacions.



És d'especial rellevància el Monestir de Sant Jeroni de la Murtra, doncs pel fet de ser emblemàtic és important la seva vinculació com equipament del Parc.

- Accions:

Nº acció	Nom acció
PES_4	Condicionament d'un punt d'informació al poble de Tiana (Virreina)
<b>Descripció i objectius</b>	
Es proposa el condicionament d'un punt d'informació en el nucli de Tiana per tal d'acostar la població al Parc. Un espai adequat per a la seva instal·lació és la zona de la Virreina, on el Pla Especial preveu una porta de parc i on un edifici de l'Associació de Veïns de la Virreina pot ser l'espai per a l'ubicació del punt.	

Nº acció	Nom acció
PES_5	Condicionament d'un equipament d'informació a la Vall de Betlem.
<b>Descripció i objectius</b>	
Veure acció PVA_3. Redacció i implantació del Pla Director d'accessos de la Zona de Sant Jeroni de la Murtra.	

<b>Nº acció</b>	<b>Nom acció</b>
PES_6	Creació del Punt d'Informació a Montcada i Reixac (Torre de les Aigües)
<b>Descripció i objectius</b>	
Creació del punt d'informació al municipi de Montcada i Reixac, ja sigui en l'equipament municipal existent de la Torre de les Aigües o en l'espai de la Torre dels Frares, un dels espais més importants d'entrada en el Parc des del Besòs. Una altra possible ubicació pot ser el Centre de Documentació.	

<b>Nº acció</b>	<b>Nom acció</b>
PES_7	Conveni per a la instal·lació d'un Punt d'Informació vinculat al Centre d'Interpretació Ecometròpoli a Torribera.
<b>Descripció i objectius</b>	
Conveni amb l'Ajuntament de Santa Coloma de Gramenet per a la instal·lació i condicionament d'un Punt d'Informació en l'espai del Centre d'Interpretació Ecometròpoli a Torribera.	

<b>Nº acció</b>	<b>Nom acció</b>
PES_8	Acords amb equipaments privats per a establir-hi punts d'informació
<b>Descripció i objectius</b>	
<p>Mesures de negociació i establiment d'acords amb l'objectiu d'aconseguir que els serveis privats funcionin com a punts d'informació del Parc.</p> <p>Cal posar especial esment en un dels espais més emblemàtics, el Monestir de Sant Jeroni de la Murtra, espai privat visitable.</p> <p>Per a les actuals activitats de Viu el Parc ja estan emmarcades dins aquest marc de col·laboració.</p>	

#### 4.2.6 MUSEUS I ALTRES EQUIPAMENTS CULTURALS

**Museu i altres equipaments culturals:** ampli ventall de tipus d'equipaments que contenen un component divulgatiu de la cultura i que contenen vincles territorials i poden contenir elements d'informació del Parc.

L'Observatori astronòmic de Tiana és considerat un Museu i equipament cultural. Realitza les tasques de punt d'informació del Parc i participa en l'organització d'actes de Viu el Parc com la nit d'estels.

Es proposa que a aquest equipament sigui un element clau en les activitats proposades pel Parc, tot i la temàtica concreta que tracta i que en certa manera acabi funcionant com equipament d'educació ambiental del Parc en temes d'astronomia.

Per altra banda es proposa que els poblats ibèrics existents en el Parc siguin una part activa dels recursos d'aquest i que puguin ser visitats per la població amb facilitat. El Puig Castellar ja compleix aquestes funcions i a més s'hi realitzen treballs de recerca, tot i això cal que es reordenin els seus accessos per evitar possibles impactes i l'adequació d'itineraris d'accés i de visita.

El poblat ibèric de Les Maleses, situat a Montcada i Reixac, està gestionat pel Museu Municipal de Montcada i actualment està realitzant el Pla Director de les Maleses. Es proposa que l'espai funcioni com un equipament del Parc amb una certa museïtzació.

L'últim poblat ibèric és el situat en el Turó d'en Boscà, en el terme de Badalona, i que actualment no es troba excavat i per tant no està adequat per a la seva visita. Es proposa que, juntament amb el Museu de Badalona, el Parc es tableixi un espai adequat a la visita de les runes i s'adeqüi un aparcament i un sender d'accés.

Finalment cal comentar el cas de Can Botinyà, que tot i tractar-se d'una finca privada, des de la propietat s'ha manifestat obertament l'interès que la finca esdevingui un espai d'ús públic. Així, des del Parc caldrà avaluar la idoneïtat de la proposta i la viabilitat d'ubicar un equipament en la masia.

- Accions:

Nº acció	Nom acció
PES_9	Adequació dels poblats ibèrics de Puig Castellar, Les Maleses i Turó d'en Boscà com a equipaments culturals del Parc
<b>Descripció i objectius</b>	
<p>Per altra banda es proposa que els poblats ibèrics existents en el Parc siguin una part activa dels recursos d'aquest i que puguin ser visitats per la població amb facilitat.</p> <p>Adequació del Puig Castellar amb la reordenació dels seus accessos per evitar possibles impactes i l'adequació d'itineraris d'accés i de visita.</p> <p>Es proposa que l'espai de Les Maleses funcioni com un equipament del Parc amb una certa museïtzació.</p> <p>El poblat ibèric situat en el Turó d'en Boscà no està adequat per a la seva visita. Es proposa que, juntament amb el Museu de Badalona, el Parc estableixi un espai adequat a la visita de les runes i s'adeqüi un aparcament i un sender d'accés.</p>	

Nº acció	Nom acció
PES_10	Conveni amb els ajuntaments corresponents per al suport de persones per a la garantia de la visita pública i interpretada dels poblats ibèrics
<b>Descripció i objectius</b>	
<p>Cal que el Parc estableixi acords amb els gestors de cada un dels poblats per tal que es garanteixin les visites en els espais i s'hi organitzin visites guiades i actes demostratius dels seus valors culturals.</p>	

Nº acció	Nom acció
PES_11	Acord amb la propietat per al condicionament de la zona de Sentromà per a la seva visita pública
<b>Descripció i objectius</b>	
<p>Condicionament del jaciment arqueològic de Sentromà com a espai per a la visita pública i museïtzació.</p>	



#### 4.2.7 EQUIPAMENTS D'EDUCACIÓ AMBIENTAL

**Equipament d'educació ambiental:** equipament destinat a la realització d'activitats d'educació ambiental per a la millora de la comprensió i l'aprenentatge de coneixements sobre la natura i el medi ambient. L'equipament ha de contenir elements per a realitzar-les com aules, laboratoris, sales,....

El Parc no compta directament amb equipaments d'educació ambiental, però l'Ajuntament de Badalona compta amb un equipament històric d'educació ambiental, l'Escola de Natura Angeleta Ferrer o Can Miravitges.

Per altra banda l'Ajuntament de Santa Coloma de Gramenet està dissenyant un equipament propi a Torribera, per obtenir un equipament d'educació ambiental de la metròpoli que inclou aspectes de la serralada de Marina.

La proposta del Pla d'Ús Públic és reforçar les iniciatives existents impulsades pels Ajuntaments per aconseguir dos equipaments importants en la zona d'aquestes poblacions, les més poblades del Parc. Cal doncs que el Parc arribi a establir acords concrets sobre els equipaments amb els Ajuntaments gestors de cada un d'aquests espais.



Així doncs els equipaments d'educació ambiental amb els que el Parc compta són:

- Escola de Natura Can Miravitges. Per a veure com el Pla preveu aquest equipament, veure l'apartat 4.2.4 Centre d'Interpretació del Parc a Can Miravitges.
- Torribera, en el Pla Director de Torribera l'Ajuntament de Santa Coloma de Gramenet proposa crear el Centre d'Interpretació Ecometròpoli, dedicat al paper de l'espai natural en el creixement metropolità. Aquest espai cal que inclogui un punt d'informació del Parc.

• Accions:

Nº acció	Nom acció
PES_12	Conveni amb els equipaments d'educació ambiental municipals per a coordinar els programes educatius
<b>Descripció i objectius</b>	
Conveni amb els ajuntaments de Badalona i Santa Coloma per tal de garantir la coordinació i complementarietat dels programes d'educació ambiental sobre el Parc que es realitzen als diferents equipaments municipals.	

#### 4.2.8 CENTRE DE DOCUMENTACIÓ

**Centre de documentació:** Equipament destinat a l'arxiu i consulta de la documentació (administrativa, tècnica, històrica, ambiental, etc...) relacionat amb l'espai natural protegit. És concebut com a centre de suport a les activitats de gestió, investigació, estudi i formació de personal.

Actualment no hi ha cap centre de documentació oficial del Parc, però tot i això a l'equipament municipal de Can Miravittges té un espai destinat a documentació de la Serralada de Marina. ES proposa la vinculació d'aquest equipament al Parc, veure 4.2.4 Centre d'Interpretació del Parc a Can Miravittges.

Per altra banda es creu interessant la creació del Centre de Documentació del Parc vinculada al municipi de Montcada i Reixac i al Museu de les Maleses. Cal que el Centre de documentació estigui vinculat a la Xarxa de Centres de Documentació de la Xarxa de Parcs de la Diputació.

I igualment, i com a centres de documentació seria interessant la seva integració dins la Xarxa de biblioteques de la Diputació de Barcelona i que els catàlegs de consulta via web fossin únics. Això facilitaria la consulta per part de les persones que facin recerca.

- Accions:

Nº acció	Nom acció
PES_13	Creació nou centre de documentació a Montcada i Reixac
<b>Descripció i objectius</b>	
Treballs per a l'adequació de l'edifici i creació del centre de documentació del Parc vinculat al Museu de les Maleses a Montcada i Reixac o bé en la Torre de les Aigües, un cop aquest equipament estigui funcionant i obert al públic.	
Aquest centre treballarà de forma conjunta amb el centre de documentació de Can Miravittges	

Nº acció	Nom acció
PES_14	Vinculació del Centre de Documentació a la xarxa de biblioteques de la Diputació de Barcelona.
<b>Descripció i objectius</b>	
Connexió del catàleg del Centre de Documentació a la xarxa de biblioteques de la Diputació de Barcelona i vinculació del centre de documentació amb alguna de les biblioteques del municipi, on actualment està situat l'equipament.	

#### 4.2.9 ÀREES D'ESPLAI

**Àrea d'esplai:** L'espai a l'aire lliure que inclou dotacions de subministrament d'aigua, serveis higiènics neteja i recollida de residus, taules, bancs, estacionament de vehicles, en les que es poden portar a terme diverses activitats recreatives, d'oci i d'esplai durant la jornada.

Actualment existeixen la Font de l'Alba, Font de l'Alzina, Berenador de Can Ruti i de la Font del Tort. Les àrees d'esplai tenen la funció d'acollir les persones que volen realitzar una estada d'un dia al Parc i poder dinar a l'aire lliure, i sobretot són utilitzades com a espai per a fer foc i poder coure el menjar en les barbacoes.

El fet que el Parc es trobi en un espai tant rodejat de població fa que l'accés al Parc per a passar el dia i dinar esdevingui molt fàcil. Segons el Pla Especial cal que aquestes zones estiguin situades en espais arrecerats.

Es proposa que sempre que es cregui interessant les àrees d'esplai tinguin un punt d'informació associat per tal d'aconseguir que els seus visitants coneguin el Parc, els seus valors i les activitats que es realitzen en altres espais.

En la zona de la Font del Tort en la carretera de la Roca el Pla Especial preveu una àrea d'esplai, doncs en aquest espai es donen activitats de pícnic que caldrà anar reconduint cap als espais condicionats. Es proposa el condicionament d'una àrea d'esplai en aquest àmbit.

Pel que fa a les barbacoes en algunes de les àrees ja s'ha eliminat el seu ús, i en altres hi ha una regulació temporal per tal d'aconseguir que només s'utilitzin en les èpoques de baix risc d'incendi (d'octubre a maig). Aquesta és una dinàmica que cal que es repeteixi en les àrees on hi ha barbacoes.

Així doncs es proposa la creació de noves àrees d'esplai a:

- Àrea d'esplai de la Vall de Betlem. Cal la ubicació concreta que es definirà en el Pla Director de la Vall de Betlem.
- Àrea d'esplai de la Font del Tort - carretera de la Roca
- Àrea d'esplai de l'Ermита de Sant Cebrià
- Àrees d'esplai de la Pedrera de la Vallencana. Àrea d'esplai ubicada en la pedrera de la Vallencana un cop sigui restaurada i d'acord amb l'Ajuntament de Badalona.

- Accions:

Nº acció	Nom acció
PES_15	Creació de nova àrea d'esplai a la zona de la Vall de Betlem
Descripció i objectius	
Veure acció PVA_3. Redacció i implantació del Pla Director d'accessos de la Vall de Betlem.	

Nº acció	Nom acció
PES_16	Creació de nova àrea d'esplai a l'ermita de Sant Cebrià (Sant Fost de Campsentelles)
<b>Descripció i objectius</b>	
Condicionament d'una zona de pícnic a l'àrea de Sant Cebrià (Sant Fost de Campsentelles)	

Nº acció	Nom acció
PES_17	Creació de nova àrea d'esplai a la font del Tort propera a la carretera de la Roca (Montcada i Reixac)
<b>Descripció i objectius</b>	
Condicionament d'una zona de pícnic a l'àrea de font del Tort propera a la carretera de la Roca (Montcada i Reixac), en els espais pendents d'expropiació municipal.	

Nº acció	Nom acció
PES_18	Conveni amb l'Ajuntament de Badalona per a la vinculació al Parc de l'àrea de pícnic municipal prevista a la pedrera restaurada de la Vallença
<b>Descripció i objectius</b>	
Conveni amb l'Ajuntament de Badalona per a la vinculació al Parc de l'àrea de pícnic municipal prevista a la pedrera restaurada de la Vallença a través de l'oferta d'informació i serveis i uniformitat de senyalització.	

Nº acció	Nom acció
PES_19	Adaptació als criteris d'accessibilitat les àrees d'esplai
<b>Descripció i objectius</b>	
Condicionament per a la correcta accessibilitat de les persones amb mobilitat reduïda de les següents àrees d'esplai: <ul style="list-style-type: none"> <li>– Berenador de Can Ruti</li> <li>– Àrea d'esplai de la Font de l'Alzina</li> <li>– Àrea d'esplai de les Oliveres</li> <li>– Àrea d'esplai de la font de l'Alba</li> </ul>	

#### 4.2.10 ÀREES D'APARCAMENT

**Àrea d'aparcament:** Espai senyalitzat i habilitat per l'estacionament de vehicles que a més facilita l'accés ordenat dels visitants amb l'objecte de disminuir els impactes sobre l'entorn. Ha de comptar amb senyalització dels límits de l'àrea d'aparcament, delimitació de les places d'aparcament, senyalització de l'aparcament a les principals vies d'accés, places reservades a minusvàlids i bicis, presència de contenidors o papereres,...

Els aparcaments s'han d'entendre com a elements d'ordenació dels accessos i no com a equipaments per al foment de la utilització del vehicle privat, doncs en la política cal impulsar la utilització del transport públic col·lectiu en el Parc. El Parc té unes infraestructures de mobilitat importants que donen cobertura a la majoria del territori, de manera que es pot apostar per una política de promoció d'aquests i de minimitzar els equipaments d'aparcament. Tot i això en els equipaments es proposa que hi hagi un mínim d'espai on de forma ordenada hi puguin estacionar una quantitat raonable de vehicles.

Qualsevol àrea d'aparcament ha d'incloure un espai d'aparcament per a les bicicletes, complint com a mínim amb el Decret d'estudis de mobilitat obligada (DECRET 344/2006, de 19 de setembre, de regulació dels estudis d'avaluació de la mobilitat generada).

Per altra banda les ordenances són molt restrictives, "es prohibeix l'aparcament fora de les àrees habilitades per a tal finalitat. Excepcionalment, podran estacionar-se vehicles en les esplanades sense condicionar, sempre i quan no es provoquin danys al medi natural", de manera que cal donar sortida a que els vehicles es puguin estacionar en un raonable nombre d'espais.

Taula 4.2.2 Aparcaments actuals en el Parc de Marina

Nom	Localització	Aforament places
Àrea d'esplai de la Font de l'Alba	Ctra. de Tiana a la zona esportiva i l'Observatori Astronòmic, km 1 08391 Tiana Es tracta d'una zona urbana	75
Àrea d'esplai de la Font de l'Alzina	Camí de la Font de l'Alzina (Barri de les Oliveres) 08924 Santa Coloma de Gramenet	20
Àrea d'esplai del Berenador de Can Ruti	Ctra. de Badalona a Can Ruti, s/n (al costat de la residència) 08916 Badalona	50
Àrea d'esplai Font del Tort	Camí de la Font del Tort	10
Complex esportiu Torribera	C. Prat de la Riba, 171 08921 Santa Coloma de Gramenet Es tracta d'una zona urbana	100
Oficina del Parc	Ctra. B-500, Tiana	10
Sant Pere de Reixac	Camí Sant Pere de Reixac	15
Total		360 places

Font: Elaboració pròpia

Cal destacar que a més s'aparca en zones no regulades, com les esplanades de Sant Jeroni, espais que cal regular. En el cas concret de Sant Jeroni es proposa l'eliminació d'aquestes zones, acció que cal que el Pla Director d'accessos a la Vall de Betlem inclogui.

Per altra banda, i prenent de referència les zones d'acollida que es preveuen en el programa de vialitat i accessos, a zona d'acollida hi haurà d'haver aparcament suficient a la seva dimensió.

- Tiana – Font de l'Alba – Observatori astronòmic. El mateix aparcament de la zona de la Font de l'Alba pot fer les funcions d'aparcament.
- Can Ruti. En l'àrea d'esplai hi ha suficient places d'aparcament i en la zona d'inici de recorreguts (Font de l'Amigó,...) hi ha l'aparcament de la zona hospitalària.
- La Conreria. Espai central del Parc molt visitat. Hi ha diversos espais clau on caldria condicionar un aparcament. L'Oficina del Parc ja en té un de 10 places i caldria complementar-lo amb el condicionament d'espais al mateix coll i el final de les pistes obertes en la carena.
- Vall de Betlem. La zona d'accés a Sant Jeroni quedarà tancada al trànsit motoritzat, de manera que en les entrades cal que s'adeqüin aparcaments amb suficient capacitat. Resta pendent a la redacció del Pla Director d'accessos a la Vall de Betlem.
- Sant Pere de Reixac. Es tracta d'un espai freqüentat amb normalitat i amb un aparcament dimensionat per això. Es donen problemes quan hi ha un acte en l'ermita (tipus casament). Aquests moments són actes puntuals i per tant no es creu la necessitat de remodelar un aparcament a una necessitat puntual.
- Torribera, aparcament urbà que caldrà adaptar l'àrea d'aparcament existent al nou equipament.
- Font de l'Alzina. Actualment es produeixen problemes d'aparcament en tot el seu accés en els moments de màxima afluència. Per evitar-ho s'ha condicionat un aparcament que no estava previst inicialment en el Pla Especial, a l'entrada de la pista d'accés, però tot i això es produeixen problemes de trànsit i es troben vehicles mal aparcats. Cal el redimensionament de les capacitats i aconseguir regular el pas en el cas que els aparcaments estiguin saturats. Aquesta regulació estarà recolzada pel Pla d'Informació.
- En les zones de miradors serà necessari condicionar espais d'aparcament.
- En les zones d'equipaments culturals serà necessari el condicionament d'aparcaments. En l'Observatori astronòmic de Tiana no és necessari, però sí que ho és en les zones dels poblats íbers. En el poblat íber de Les Maletes no s'hi pot arribar en vehicle i per tant no és necessari.

Igualment cada equipament (Punts i centres d'informació, àrees d'esplai, oficina del Parc, Equipaments d'educació ambiental i Museus i altres equipaments culturals) haurà de tenir una àrea d'aparcament.

PLA D'ÚS PÚBLIC DEL PARC DE SERRALADA DE MARINA  
C. EL MODEL FUTUR DE L'ÚS PÚBLIC

• Accions:

Nº acció	Nom acció
PES_20	Creació de nous punts d'aparcament a la Vall de Betlem i Sant Jeroni de la Murtra
<b>Descripció i objectius</b>	
<p>Creació de noves zones d'aparcament regulades a:</p> <ul style="list-style-type: none"> <li>– Zona esportiva del recinte Torribera</li> <li>– Vall de Betlem</li> <li>– Canyet</li> <li>– Can Botinyà</li> <li>– Aparcaments associats als accessos al Turó de les Maleses (Vallençana, Les Maleses, La Conreria)</li> </ul> <p>Veure acció PVA_3. Redacció i implantació del Pla Director d'accessos de la Zona de Sant Jeroni de la Murtra.</p>	

Nº acció	Nom acció
PES_21	Instal·lació d'aparcaments per a bicicletes en els aparcaments
<b>Descripció i objectius</b>	
<p>En qualsevol àrea d'aparcament ha d'incloure un espai d'aparcament per a les bicicletes, complint com a mínim amb el Decret d'estudis de mobilitat obligada (DECRET 344/2006, de 19 de setembre, de regulació dels estudis d'avaluació de la mobilitat generada).</p> <p>Els mínims establerts per aquest decret són:  Equipaments esportius, culturals i recreatius: 5 places/100 places d'aforament de l'equipament  Altres equipaments públics: 1 plaça/100 m<sup>2</sup> sostre o fracció  Zones verdes: 1 plaça/100 m<sup>2</sup> sòl</p> <p>Es recomana que els aparcaments per bicicletes s'instal·lin en els mateixos espais que els aparcaments per vehicles motoritzats.</p>	

Nº acció	Nom acció
PES_22	Condicionament de les zones d'aparcament existents a Font de l'Alba, Can Ruti, La Conreria, Torribera, Sant Pere de Reixac i Font de l'Alzina segons criteris de qualitat.
<b>Descripció i objectius</b>	
<p>Adequació d'àrees d'aparcament existents a:</p> <ul style="list-style-type: none"> <li>– Font de l'Alba</li> <li>– Can Ruti</li> <li>– La Conreria</li> <li>– Torribera</li> <li>– Font de l'Alzina</li> <li>– Sant Pere de Reixac</li> </ul> <p>Adequació dels aparcaments als criteris de qualitat establerts en el present Pla d'Ús Públic i en el sistema Q. En qualsevol cas les àrees d'aparcament hauran de complir els següents criteris:</p> <ul style="list-style-type: none"> <li>– senyalització de ls límits de l'àrea d'aparcament</li> <li>– delimitació de les places d'aparcament</li> <li>– senyalització de l'aparcament a les principals vies d'accés</li> <li>– places reservades a minusvàlids i bicis. És opcional que tingui accés a autocars. En tot cas, estarà adequadament senyalitzat.</li> <li>– presència de contenidors o papereres</li> </ul>	



#### 4.2.11 MIRADORS I OBSERVATORIS DE FAUNA

**Mirador i observatori de fauna:** espai destinat per a la contemplació i estudi de la fauna i el paisatge normalment situats en llocs estratègics i/o panoràmics. Cal que continguin els elements de seguretat necessaris, de descans i d'interpretació. Els observatoris de fauna poden ser edificacions específiques.

Un dels grans valors de l'espai és el paisatge que s'obre davant la serralada tot i la poca alçada que té, oferint vistes sobre la pròpia serra, l'àrea metropolitana, el Vallès i el mar. Actualment existeix el mirador del collet de la Vallença, amb bancs i una barana per delimitar l'espai. Es proposa la reproducció d'aquest model en altres punts del Parc i la incorporació d'elements d'interpretació dels valors naturals i paisatgístics de l'espai.

En el poblat ibèric de Puig Castellar ja existeix una zona de mirador que es complementarà amb un observatori de fauna per a observar les migracions en la zona més alta.

Nº acció	Nom acció
PES_23	Condicionament d'àrees de mirador a Turó d'en Matas, Sant Onofre, Sant Climent, Turó de Montigalà, Can Franquesa i Puig Castellar.
<b>Descripció i objectius</b>	
Condicionament segons criteris de qualitat amb espais per a l'estada en espais amb vistes sobre la serra i l'entorn. Instal·lació de bancs, baranes i tanques i un petit espai d'aparcament als següents espais:	
<ul style="list-style-type: none"><li>– Sant Onofre</li><li>– Sant Climent</li><li>– Turó d'en Matas o d'en Galzeran</li><li>– Can Franquesa</li><li>– Creu de Montigalà</li><li>– Mirador de l Puig Castellar (zona alta)</li></ul>	

#### 4.2.12 LA GESTIÓ AMBIENTAL DELS EQUIPAMENTS I SERVEIS: CATÀLEG DE BONES PRÀCTIQUES

Per tal de garantir el bon funcionament dels equipaments, serveis i activitats es proposa la redacció i implantació d'un catàleg de bones pràctiques. Aquest document no ha de ser exclusiu per al Parc sinó comú a tots els Parcs de la Xarxa de Parcs de la Diputació de Barcelona.

- Accions:

Nº acció	Nom acció
PES_24	Realització del Catàleg de bones pràctiques comú per als equipaments de la Xarxa de Parcs de la Diputació de Barcelona.
<b>Descripció i objectius</b>	
Realització d'un document comú a tota la Xarxa de Parcs que contingui els criteris de bones pràctiques que han de seguir els equipaments de la xarxa d'equipaments dels Parcs. Entre aquests criteris hi ha d'haver bones pràctiques ambientals de gestió de l'equipament, de treball amb els visitants i d'acollida, bones pràctiques paisatgístiques, de la tasca informativa i educativa,... i en qualsevol aspecte de gestió de l'equipament.	

### 4.3 SUBPROGRAMA DE NETEJA I MANTENIMENT DELS EQUIPAMENTS

**Objectius:**

- Mantenir una bona xarxa de senyalització dels camins.
- Millorar el manteniment dels equipaments.
- Mantenir el protocol de neteja dels espais més freqüentats i dels equipaments.
- Implantar la separació selectiva de la brossa en els equipaments i espai freqüentats del Parc.

La neteja dels equipaments concessionats, l'interior i l'exterior, anirà a càrrec del gestor de l'equipament. Així doncs el Parc caldrà que treballi per a la neteja dels equipaments gestionats directament des de l'òrgan gestor del Parc.

La recollida dels contenidors es farà a càrrec dels municipis corresponents i si s'escau, la Diputació podrà realitzar una aportació econòmica a l'Ajuntament. Es vetllarà per implantar la separació selectiva de la brossa en els equipaments i espai freqüentats del Parc, tenint en compte la decisió de la Comissió d'Ús Social de la Xarxa de Parcs de la Diputació de Barcelona i la seva campanya informativa i de normalització.

La neteja dels espais més freqüentats, no concessionats, actualment la duu a terme l'òrgan gestor del Parc a través d'un protocol de neteja per a que els guardes i brigada del Parc hi realitzin els treballs necessaris. Es proposa continuar amb aquesta tasca i millorar-la dins el que sigui possible, ampliant nous punts i augmentant freqüència.

Iguament cal fomentar la complicitat dels usuaris per a mantenir el Parc en bones condicions de neteja, i per tant es proposa realitzar la senyalització necessària i una bona campanya d'educació i comunicació al respecte.

Pel que fa al manteniment, des de la Diputació de Barcelona i l'òrgan gestor del Parc es realitzen les tasques de manteniment de les estructures dels equipaments. Es proposa la realització d'un calendari anual de manteniment dels equipaments sobre el que caldrà realitzar una reserva de pressupost.

En el programa d'accessos del present Pla s'ha creat el Programa de manteniment dels itineraris del Parc, on es proposa el manteniment d'aquests equipaments, a més d'un inventari dels principals senders excursionistes.

- Accions:

Nº acció	Nom acció
PNM_1	Protocol de neteja dels espais més freqüentats.
<b>Descripció i objectius</b>	
Redacció del protocol de neteja dels espais més freqüentats que el Parc té implantat. Millora dins el que sigui possible de la freqüència de neteja i augmentar el nombre d'espais on es realitza.	

Nº acció	Nom acció
PNM_2	Implantar el model de recollida selectiva
<b>Descripció i objectius</b>	
Implantar el model de recollida selectiva en la recollida de les deixalles de papereres i contenidors de les àrees d'esplai o d'aparcament i foment del seu ús segons el model proposat des de la Comissió d'Ús Social (repartiment de tríptics)	

Nº acció	Nom acció
PNM_3	Establir un programa anual de manteniment dels equipaments.
<b>Descripció i objectius</b>	
Amb l'objectiu de mantenir els equipaments en el màxim bon estat possible, es proposa la realització d'un calendari de tasques de manteniment necessàries per a cada equipament, que de forma conjunta sigui inclòs de forma anual en els pressupostos del Parc.	

## 5 PROGRAMA DE SENYALITZACIÓ

### Objectius

- Homogeneïtzar la senyalització en l'espai de Parc.
- Establir els estàndards de senyalització en tots els serveis i equipaments del Parc, així com aquella necessària com a suport a les activitats d'educació ambiental i interpretació de l'entorn.
- Garantir la qualitat de la senyalització dels principals accessos, de riscos i aspectes de seguretat.
- Identificar les principals mancances de la senyalització actualment al Parc.
- Facilitar el suport de la senyalització a les estratègies de redistribució de visitants i a altres programes i subprogrames.

L'objectiu de la senyalització de l'espai és que en tot moment el visitant tingui consciència que es troba en un espai natural protegit i com s'ha de comportar en ell. Per altra banda la senyalització li proveeixi la informació i l'orientació necessària dins el Parc i en els equipaments. A més la senyalització també ha de funcionar com una eina per a la interpretació de l'entorn, que, utilitzada amb mesura sobre l'entorn, pot facilitar l'aprenentatge sobre els valors naturals i patrimonials del Parc.

En qualsevol cas la gestió de la senyalització ha de ser suficient com per a transmetre la informació i el missatge desitjat, sense tenir un impacte sobre el territori i en la quantitat necessària, evitant la sobresenyaltzació. Per assolir aquest objectiu les senyals seran de la mida adequada a les seves funcions, estaran integrades en l'entorn i cal que compleixin els requisits de les ordenances d'ús públic annexes al present document (Annex III).

El manteniment de la senyalització serà l'adequada per tal que sempre es puguin llegir amb facilitat i que la imatge del Parc sigui correcta.

### 5.1 IMATGE GRÀFICA

Tota la senyalització del Parc cal que segueixi el model estàndard de la Diputació de Barcelona, establerta en la "*Nomativa gràfica de la senyalització exterior dels Parcs Naturals*". Aquesta normativa és la imatge gràfica, però des de l'òrgan gestor del Parc cal garantir la correcta senyalització del Parc.

Quan un itinerari entri en la superfície de Parc s'adaptarà a la imatge gràfica del mateix, mantenint l'essència del mateix.

Cal promocionar l'acord amb els municipis integrants del Parc per tal que en tota la seva superfície municipal la imatge gràfica dels diferents equipaments d'ús públic s'adeqüi a la del Parc.

## 5.2 SENYALITZACIÓ EXTERIOR

### 5.2.1 SENYALITZACIÓ DE LS ACCESSOS

Cal garantir la correcta senyalització dels accessos, seguint els següents criteris:

- Senyalització de benvinguda al Parc en els principals accessos rodats (carreteres i pistes).
- Els principals accessos a peu del Parc seran senyalitzats amb cartells identificatius de benvinguda al Parc.
- Els aparcaments estaran convenientment senyalitzats.
- Les carreteres seran senyalitzades segons la normativa corresponent i vigent de trànsit.
- Els equipaments estaran senyalitzats amb suficient antelació en els seus principals accessos.
- En el cas de regulació de l'accés a una pista, ja sigui de forma temporal o permanent, s'informarà a través de la senyalització, i sempre que sigui possible, sobre el motiu que l'ha provocada.

### 5.2.2 SENYALITZACIÓ DE LS ITINERARIS DEL PARC I DIRECCIONAL

El Pla Especial proposa que els principals camins de passejada es doten de l'equipament necessari per a interpretació del patrimoni natural i cultural (senyalització, punts panoràmics, etc.). Cal garantir la correcta senyalització dels itineraris del Parc:

- Els itineraris equipaments del Parc estaran àmpliament senyalitzats en cada cruïlla per tal que un visitant sense coneixements tècnics pugui seguir-lo sense dificultats ni risc de pèrdua.
- Els senyals seran clars i es podrà interpretar fàcilment la direcció de la senyal.
- Hi haurà un plafó informatiu en cada inici i final d'itinerari amb la informació mínima de identificació de l'itinerari, destí del mateix i el temps aproximat de durada, així com la dificultat. Aquesta informació es podrà complementar amb el recorregut i altres requeriments especials quan sigui necessari.
- La senyalització de l'itinerari ha de correspondre a l'exposada en els tríptics interpretatius, en aquells en que aquests siguin disponibles.
- Els senders homologats per la FEEC, i qualsevol altra itinerari que provingui de fora el Parc i entri en aquest (camins històrics, llarg recorreguts,...), caldrà que s'adapti a la normativa de senyalització, a la imatge gràfica de la mateixa i a les ordenances d'ús públic.

### 5.2.3 SENYALITZACIÓ NORMATIVA, INFORMATIVA I D'INTERPRETACIÓ

Es considera senyalització informativa qualsevol que doni a conèixer les normes de comportament del Parc o bé que subministri informació sobre els valors del Parc.

Cal garantir la correcta senyalització:

- En la senyalització de benvinguda i en els aparcaments s'identificaran clarament les principals directrius de gestió que cal que el visitant conegui.
- En els punts de major interès, i principalment vinculats a equipaments, es situaran panells informatius i interpretatius.
- Són d'especial necessitat els senyals que expliquin les regulacions de l'ús públic del Parc..
- Cal que els espais de risc siguin correctament senyalitzats (risc d'incendi, risc d'esllavissada,...)

### 5.2.4 SENYALITZACIÓ DE SEGURETAT

Un dels temes més importants en la seguretat és la senyalització, així doncs, cal que estiguin senyalitzades les zones on hi hagi risc:

- Espais inundables, senyalització del creuament de camins amb les zones inundables i properes a la llera. Es senyalitzarà només en el cas dels itineraris del Parc.
- Zones de possibles esllavissades. Donada la orografia del Parc hi ha espais on es poden donar caigudes de pedres. Es senyalitzarà només en el cas dels itineraris del Parc.
- Potabilitat de les aigües (segons el Real Decreto 140 /2003, de 7 de febrero, por el que se establecen los criterios sanitarios de la calidad del agua de consumo humano.)



## 5.3 SENYALITZACIÓ DELS EQUIPAMENTS

### 5.3.1 SENYALITZACIÓ EXTERIOR DE L'EQUIPAMENT

En un equipament cal garantir la correcta senyalització de:

- La informació sobre el nom, tipus d'equipament i els seus horaris de forma visible encara que l'equipament sigui tancat.
- Els diferents elements d'interès i serveis, tant de l'aparcament com dels diferents elements patrimonials.
- Si cal, dels itineraris que parteixen de l'equipament.
- Els aparcaments estaran convenientment senyalitzats i en el cas que hi surti un itinerari hi haurà els plafons corresponents.

### 5.3.2 SENYALITZACIÓ INTERNA DE L'EQUIPAMENT

En l'interior de l'equipament seran convenientment senyalitzats els elements i serveis que ofereix l'equipament (sales, lavabos, sortides, recepció, bústia de suggeriments...). Igualment caldrà implantar la senyalització necessària per a complir els requisits dels Pla d'Emergències i evacuació dels diferents equipaments o per temes de seguretat, o qualsevol altra tema que es cregui necessari per al bon funcionament de l'equipament.

- Accions:

Nº acció	Nom acció
PSNY_1	Inventari i estudi executiu de les necessitats de senyalització del Parc.
<b>Descripció i objectius</b>	
<p>Estudi de les necessitats de senyalització del Parc per a complir les premisses i condicions del present Programa de senyalització. En aquest es detallarà quina senyalització existeix, quina cal modificar i en quins aspectes cal ampliar l'existent. Aquest projecte cal que es coordini amb l'actual situació de substitució gradual de senyalització a tota la Xarxa de Parcs Naturals.</p> <p>L'inventari cal que es realitzi de forma georeferenciada per tal de poder vincular la informació a l'aplicatiu informàtic de SIG del Parc.</p>	

Nº acció	Nom acció
PSNY_2	Programa de manteniment de la senyalització
<b>Descripció i objectius</b>	
<p>Treball vinculat a l'inventari en el que anualment es supervisa l'estat de conservació de la senyalització i es plantegen les accions necessàries per al seu manteniment i millora.</p> <p>Es mantindrà actualitzat un inventari de les senyals existents al Parc que contingui les dades:</p> <ul style="list-style-type: none"><li>– Tipus de senyals.</li><li>– Número de senyals (dotació).</li><li>– Ubicació.</li><li>– Contingut de las senyals.</li></ul> <p>Aquest inventari cal que estigui relacionat de forma geogràfica amb l'aplicatiu informàtic de SIG del Parc.</p>	



Nº acció	Nom acció
PSNY_3	Treball per a la homogeneïtzació de la senyalització de tots els itineraris del Parc
<b>Descripció i objectius</b>	
Cal promocionar l'acord amb els municipis integrants del Parc utilitzin la mateixa senyalització en els itineraris propers a la zona del Parc. Cal posar especial esment en la zona de Badalona, on hi ha diferents itineraris municipals que no segueixen la normativa gràfica del Parc.	

Nº acció	Nom acció
PSNY_4	Actualització i manteniment de la xarxa de senyalització dels riscos
<b>Descripció i objectius</b>	
Manteniment de la xarxa de senyalització dels riscos (risc d'avinguda, aigua potable, risc d'esllavissada,...) en les principals zones de visitació del Parc.	
Actualment és necessària la senyalització de les fonts segons la normativa, i senyalitzar els riscos en els itineraris (senyalitzar en perill d'avinguda o perill d'esllavissada).	

Nº acció	Nom acció
PSNY_5	Senyalització de les regulació de pas i circulació
<b>Descripció i objectius</b>	
Totes les pistes en les que es reguli el pas cal que estiguin convenientment senyalitzades. En el cas de prohibir el pas la senyal serà la reglamentària de transit. En qualsevol cas la senyalització anirà acompanyada de la justificació de la regulació i prohibició.	
Acció relacionada amb el Programa d'accessos.	

Nº acció	Nom acció
PSNY_6	Senyalitzar la presència del Parc des de les autopistes (C-31, C-32 i C-33)
<b>Descripció i objectius</b>	
Col·locació de senyalització indicadora del Parc tipus carretera en les autopistes per tal de donar a conèixer la presència del Parc. Els indicadors senyalitzaran el Parc, però sense relacionar directament la sortida per tal de donar a conèixer a totes les persones que circulin la presència del Parc.	
Acció relacionada amb el Programa de vialitat i accessos.	

## 6 PROGRAMA D'INFORMACIÓ I COMUNICACIÓ

### 6.1 SUBPROGRAMA D'INFORMACIÓ

Objectius:

- Implantar un Pla d'Informació.
- Aconseguir material informatiu en els equipaments suficient per a la correcta informació del visitant.

#### 6.1.1 PLA D'INFORMACIÓ

Per tal d'aconseguir realitzar una bona tasca d'acollida i informació la Xarxa de Parcs de la Diputació compta en molts dels espais amb el Pla d'Informació, que dóna un servei d'acollida i informació als visitants de forma descentralitzada i en espais que són altament freqüentats, a part de la funció de suport a l'exterior dels equipaments. Actualment el Pla funciona a través de convenis entre el la Diputació de Barcelona i els Ajuntaments.

El fet de tenir persones sobre el territori és una eina molt potent i cal aprofitar-la per a que els visitants puguin tenir informació sobre les activitats que es realitzen el mateix dia al Parc i el calendari futur, les regulacions del Parc o les mesures de gestió aplicades.

Es proposa que en el Parc de Marina es tiri endavant el Pla d'Informació del Parc.

- Accions:

Nº acció	Nom acció
PI_1	Aplicació del Pla d'Informació
<b>Descripció i objectius</b>	
Avaluar la viabilitat de la implantació del Pla d'Informació durant els caps de setmana, com ú a altres Parcs de la xarxa de la Diputació.	
Els punts més interessants on ubicar els informadors són: <ul style="list-style-type: none"><li>– Accessos a Sant Jeroni</li><li>– Espais de pícnic no regulat</li><li>– Camins de La Conreria</li><li>– Sant Pere de Reixac</li><li>– Accés a la font de l'Alzina</li><li>– Accés a Puig Castellar</li></ul>	
Aquests punts poden ser canviats un cop els equipaments proposats estiguin en funcionament.	
Per a l'aplicació és interessant tenir en compte les aportacions que poden fer a aquest Pla els voluntaris dels ADFs.	

## 6.2 SUBPROGRAMA DE COMUNICACIÓ

### Objectius

- Realitzar campanyes de difusió de la normativa i les mesures correctores d'impacte per augmentar el seu compliment.
- Divulgar les activitats d'educació ambiental i interpretació del patrimoni que es duen a terme.

Les campanyes de comunicació del Parc de la Serralada de Marina es realitzen, habitualment, a través dels canals de distribució de l'Oficina Tècnica de Parcs de la Diputació de Barcelona.

La comunicació del Parc ha d'estar impregnada de la filosofia i objectius del present Pla d'Ús Públic, per tal d'augmentar el coneixement dels visitants sobre els valors del Parc, i també sobre la seva gestió. Cal donar a conèixer els principals serveis dels equipaments del Parc, sempre intentant no augmentar els visitants al Parc, doncs ja és molt visitat.

Els principals criteris i objectius que ha de perseguir la comunicació del Parc:

- Donar a conèixer la nova regulació del comportament de l'ús públic al Parc amb el present Pla.
- Comunicar les diferents mesures de protecció i conservació del Parc i la regulació de l'ús públic que s'hi aplica per tal de prevenir conflictes entre usuaris i amb la gestió del Parc.
- Impulsar l'ús del transport públic en l'accés al Parc.
- Donar a conèixer les activitats adreçades a les escoles organitzades des dels equipaments.
- Donar a conèixer les activitats dels equipaments del Parc per a famílies i el públic en general.

Les principals eines per a comunicar el Parc són els pàgines webs del Parc i la Xarxa de Parcs, amb el noticiari associat. Igualment cal tenir en compte el paper que tenen en la difusió de les activitats organitzades al Parc els Ajuntaments i les seves pàgines web. Així doncs caldrà treballar amb els Ajuntaments per aconseguir que compleixin els criteris esmentats.

- Accions:

Nº acció	Nom acció
PC_1	Campanya de comunicació per un accés respectuós al Parc
<b>Descripció i objectius</b>	
<p>La comunicació del Parc ha d'estar impregnada de la filosofia i objectius del present Pla d'Ús Públic, per tal d'augmentar el coneixement dels visitants sobre els valors del Parc, i també sobre la seva gestió. Cal donar a conèixer els principals serveis dels equipaments del Parc, sempre intentant no augmentar els visitants al Parc, doncs ja és molt visitat. Els principals criteris i objectius que ha de perseguir la comunicació del Parc:</p> <ul style="list-style-type: none"> <li>– Donar a conèixer la nova regulació del comportament de l'ús públic al Parc amb el present Pla.</li> <li>– Comunicar les diferents mesures de protecció i conservació del Parc i la regulació de l'ús públic que s'hi aplica per tal de prevenir conflictes entre usuaris i amb la gestió del Parc.</li> <li>– Impulsar l'ús del transport públic en l'accés al Parc.</li> <li>– Donar a conèixer les activitats adreçades a les escoles organitzades des dels equipaments.</li> <li>– Donar a conèixer les activitats dels equipaments del Parc per a famílies i el públic en general.</li> </ul> <p>Per a la campanya de comunicació cal tenir en compte els mitjans de cada un dels Ajuntaments del Parc, i sobretot la difusió a través dels medis digitals (pàgines web i noticiaris electrònics).</p>	

## 6.2.1 LES PUBLICACIONS

### 6.2.1.1 Publicacions del Parc

El Parc consta d'una àmplia bibliografia i materials divulgatius sobre el Parc. L'objectiu de les publicacions és tenir suport físic per al procés d'informació dels visitants, així com donar una imatge de qualitat i prestigi a les persones que les poden tenir. Així mateix i en les publicacions de caire més científic, es vol donar a conèixer els valors del Parc i la seva gestió i d'aquesta manera també es converteixen en una eina de transparència de la gestió del Parc.

Els principals elements impresos que és recomanable que existeixin són:

- Desplegable del Parc, informatiu general del Parc amb la informació bàsica de l'espai i els seus equipaments i serveis.
- Guia del Parc
- Tríptics - guies dels itineraris del Parc (veure programa d'educació ambiental)
- Publicació periòdica de les activitats que tenen lloc als equipaments del Parc
- Informatius de la regulació del comportament o bé de temes de gestió del Parc
- Tríptic explicatiu de cada equipament
- Monografies temàtiques

- Pòsters, postals, ... material senzill de difusió dels valors naturals

Igualment es podran publicar altres materials, sempre que siguin d'interès per al Parc i que ajudin a assolir els objectius de gestió del mateix.

Les publicacions estaran disponibles en tots els Centres i punts d'informació, museus, la oficina del Parc i equipaments d'educació ambiental o culturals, tant si són gratuïtes com de pagament.

- Idioma

Es recomana que, com a mínim, les diferents publicacions es realitzin amb els idiomes establerts en la següent taula.

Publicació	Disponible via web	Idioma			
		Català	Castellà	Anglès	Francès
Desplegable del Parc	X	X	X	X	X
Guia		X	X	X	
Guies dels itineraris	X	X	X	X	X
Publicació periòdica de les activitats	X	X			
Informatius de la regulació	X	X	X	X	
Monografies temàtiques	X	X			
Pòsters, postals, ...		X			



#### 6.2.1.2 Publicacions de la Xarxa de Parcs

Des de la Oficina Tècnica de Parcs de la Diputació de Barcelona es realitzen publicacions sobre diferents aspectes de la Xarxa de Parcs de la Diputació, en les que el Parc de la Serralada de Marina cal que hi participi aportant la informació necessària. Un exemple d'aquest és la publicació de la "Xarxa de serveis i equipaments d'educació ambiental" i la "Guia d'Itineraris de la Xarxa de Parcs de la Diputació de Barcelona".

#### 6.2.1.3 Publicacions privades

Les publicacions que es realitzen des del sector privat sobre l'àmbit de Marina són molt àmplies i variades. Sempre que l'Òrgan gestor del Parc i la Diputació donin suport a publicacions privades caldrà que es realitzi de forma coherent amb els objectius del Pla Especial, el present Pla d'Ús Públic i les seves ordenances. I cal posar especial esment en llibres de rutes i itineraris, que cal que compleixi el Programa d'accessos.

#### 6.2.1.4 Imatge gràfica

Les publicacions del Parc i la Xarxa de Parcs de la Diputació caldrà que sempre segueixin la imatge gràfica establerta Oficina Tècnica de Parcs de la Diputació de Barcelona. En les publicacions d'altri en les que el Parc i la Diputació participi, caldrà que hi sigui present la imatge gràfica de forma correcta.

- Accions:

Nº acció	Nom acció
PC_2	Actualitzar els continguts de les publicacions en el moment que aquestes es reeditin o quan tinguin una antiguitat superior a la recomanable.
<b>Descripció i objectius</b>	
Actualitzar els continguts de les publicacions en el moment que aquestes es reeditin o quan tinguin una antiguitat superior a la recomanable.	
Antiguitat màxima recomanable per a cada un dels elements genèrics de publicació:	
<ul style="list-style-type: none"><li>– Desplegable del Parc (màxim 5 anys)</li><li>– Mapa de recursos o turístic (màxim 5 anys)</li><li>– Guia del Parc (màxim 10 anys)</li><li>– Tríptics - guies dels itineraris del Parc (màxim 10 anys)</li><li>– Publicació periòdica de les activitats que tenen lloc als equipaments del Parc (màxim 6 mesos)</li><li>– Informatius de la regulació del comportament o bé de temes de gestió del Parc (sota demanda de les necessitats i davant de canvis de gestió)</li><li>– Tríptic explicatiu de cada equipament (màxim 5 anys)</li><li>– Monografies temàtiques (sota demanda de les necessitats i davant de canvis de gestió).</li><li>– Pòsters, postals, ... material senzill de difusió dels valors naturals (sota demanda de les oportunitats, tot i que seria recomanable tenir un nou element de forma anual)</li></ul>	

PLA D'ÚS PÚBLIC DEL PARC DE SERRALADA DE MARINA  
C. EL MODEL FUTUR DE L'ÚS PÚBLIC

Nº acció	Nom acció
PC_3	Edició dels documents informatius de les regulacions i gestió del Parc
<b>Descripció i objectius</b>	
<p>Actualització dels encartables (flyers) informatius sobre les regulacions existents al Parc (verd nadalenc, perill de foc, accés motoritzat...), i afegir-hi temes com la nova regulació de l'accés. És important que es realitzi una difusió important de les normes de comportament en el Parc, sobretot degut a que han estat modificades amb el present Pla.</p> <p>Es proposa la creació de les següents temàtiques:</p> <ul style="list-style-type: none"> <li>- Gestió dels equipaments</li> <li>- Regulacions i millores dels accessos</li> <li>- Regulacions de les ordenances</li> </ul> <p>Aquestes publicacions tenen una clara tendència a donar a conèixer la gestió del Parc als seus visitants i per aconseguir que compenguin el motiu de les regulacions que hi són establertes. Això està vinculat a l'educació ambiental i el seu programa (PEA 1)</p>	

Nº acció	Nom acció
PC_4	Disseny i edició dels tríptics explicatius per equipament
<b>Descripció i objectius</b>	
<p>Disseny dels continguts i edició dels tríptics explicatius dels equipaments que siguin Centres d'informació, equipaments d'educació ambiental, museus i altres equipaments culturals.</p>	



Nº acció	Nom acció
PC_5	Disseny i edició dels tríptics interpretatius dels itineraris
<b>Descripció i objectius</b>	
<p>Disseny i elaboració dels tríptics interpretatius dels itineraris que es senyalitzaran en el Parc. Cal que siguin esquemàtics i fàcils d'entendre, així com útils per a la orientació sobre el terreny.</p>	

Nº acció	Nom acció
PC_6	Edició de material de difusió (pòsters, postals,...)
<b>Descripció i objectius</b>	
<p>Edició amb caràcter puntual de material de comunicació per a la difusió dels valors del Parc. Es proposa l'edició d'un element amb caràcter anual (pòsters, postals,...)</p>	

## 6.2.2 UTILITZACIÓ DE LES TECNOLOGIES DE LA INFORMACIÓ I LA COMUNICACIÓ (TIC) I LLOC WEB

Cal que en els canals de comunicació i les publicacions del Parc es tinguin en compte les noves tecnologies de la Informació i la Comunicació (TIC), potenciant la difusió de la informació a través de la web, la possibilitat de baixar-se les rutes o *tracks* a través de *Bluetooth* per a usuaris que utilitzin el Global Positioning System (GPS).

- Accions:

Nº acció	Nom acció
PC_7	Ampliació dels continguts de la web
<b>Descripció i objectius</b>	
Una eina important és el lloc web, on cal que es disposi en forma digital del màxim nombre d'elements de difusió. Així doncs, i tal i com ja es treballa actualment, cal una actualització periòdica de la web. Tot i així es proposa que les seves funcions s'ampliïn per tal de poder tenir les publicacions gratuïtes penjades a la web i que es puguin comprar les que estiguin a la venda.	

Nº acció	Nom acció
PC_8	Utilització de les TIC en els punts interactius
<b>Descripció i objectius</b>	
En els punts d'informació que es proposen cal que existeixin "publicacions digitals" i que aquests centres disposin de tecnologia que permeti passar informació del terminal d'informació fins al receptor del visitant. Això es pensa sobretot per poder enviar via <i>Bluetooth</i> o SMS les <i>tracks</i> o rutes dels itineraris, informació sobre les pròximes activitats organitzades en el Parc,...	

Nº acció	Nom acció
PC_9	Catàleg digital dels espais d'interès vinculat a eines de GPS (Global Positioning System)
<b>Descripció i objectius</b>	
Realització d'un catàleg digital de tots els espais amb rutes per GPS incloses. Aplicació de les noves tecnologies en l'establiment de rutes i interpretació de l'entorn.	
Aplicació informàtica associada a GPS que faciliti l'accés a cada un dels espais a través de les rutes en GPS (o <i>tracks</i> ), sobre les que en funció de l'espai on es troba el visitant i usuari del GPS es subministri la informació necessària sobre el seu entorn, es puguin afegir fotografies,...	
Per a realitzar aquesta acció es necessita cobertura de mòbil a tot el Parc.	



### 6.2.3 EXPOSICIONS I MATERIAL AUDIOVISUAL

Degut a la gran fidelitat dels visitants al Parc, les exposicions tradicionals, amb una gran inversió inicial i immobilitat posterior de continguts durant diversos anys, no generen interès entre els usuaris, doncs un cop ha estat vista una vegada no hi ha interès en tornar a l'equipament. Així doncs, cal que les exposicions i el material audiovisual tinguin un caràcter innovador i que per tant siguin fàcilment regenerables, amb un alt índex de renovació per aconseguir despertar l'interès dels visitants que poden accedir a un mateix equipament diversos cops l'any.

Reconvertir sempre que sigui possible una exposició o audiovisual en materials en activitats temàtiques sobre el centre d'interès de l'equipament en concret i fomentar la utilització de les noves tecnologies de la informació i la comunicació (TIC) per a la renovació dels materials.

Tot i això es creu recomanable l'edició d'exposicions i material audiovisual en aquells equipaments emblemàtics del Parc. Així doncs es proposa una exposició en el Centre d'Interpretació de Torribera i en l'Escola de Natura de Can Miravitges. Aquests equipaments són municipals i per tant aquestes exposicions dependran dels acords als que arribi la Diputació de Barcelona i el Consorci del Parc de Marina amb els Ajuntaments de Santa Coloma de Gramenet i Badalona.

Els continguts de les exposicions vindran definits en gran manera pels Plans Directors dels equipaments que els Ajuntaments han elaborat.

- A Can Miravitges es preveu la museïtzació de la masia, de manera que més que una exposició serà una remodelació de l'interior de l'edifici. Es compta amb una exposició de les ecosistemes existents.
- A l'espai del Centre d'Interpretació Ecometròpoli està prevista una zona d'exposicions temporals i l'edició de materials audiovisuals, tot i que no estan definides les temàtiques.

Per altra banda es proposa que en l'Oficina del Parc, que també serà punt d'informació hi hagi material expositiu per tal que les persones que les visitin puguin tenir una certa interpretació del medi natural del Parc.

Cal que es generi material audiovisual del Parc per tal de poder difondre els seus valors i regulacions de forma didàctica, tant per a escolars com per a adults.

- Accions:

Nº acció	Nom acció
PC_10	Exposició a l'oficina del Parc
<b>Descripció i objectius</b>	
Disseny d'una exposició adient per a l'Oficina del Parc tenint en compte la remodelació de l'edifici que es durà a terme. El tema de l'exposició pot ser genèric dels valors del Parc.	

<b>Nº acció</b>	<b>Nom acció</b>
PC_11	Creació de material audiovisual didàctic del Parc
<b>Descripció i objectius</b>	
<p>Cal que es generi material audiovisual del Parc per tal de poder difondre els seus valors i regulacions de forma didàctica, tant per a escolars com per a adults. Aquest material pot ser temàtic i extret en diverses edicions</p> <p>Aquest material pot ser compartit per tots els equipaments, tot i que un espai adient pot ser Can Miravitges.</p>	

<b>Nº acció</b>	<b>Nom acció</b>
PC_12	Creació d'una exposició a Sant Pere de Reixac
<b>Descripció i objectius</b>	
<p>Disseny i instal·lació de l'exposició dels valors del Parc Natural per al Centre d'Informació del Parc a Sant Pere de Reixac</p>	

## 7 PROGRAMA D'EDUCACIÓ AMBIENTAL I INTERPRETACIÓ DEL PATRIMONI

**Objectius:**

- Elaborar un programa educatiu del Parc i mantenir actualitzat el seu contingut educatiu.
- Potenciar i coordinar les activitats d'educació ambiental que es realitzen des dels Ajuntaments i les entitats locals. Oferir itineraris guiats des dels equipaments.
- Continuar formant part de les iniciatives de programes d'educació ambiental de la Xarxa de Parcs. Valorar la possibilitat de entrar dins el "Coneguem els nostres Parcs".

El Parc té actualment desenvolupa les activitats d'educació ambiental a través dels programes d'educació ambiental dels Ajuntaments. Es proposa la integració d'un programa d'educació ambiental i interpretació del patrimoni que sigui comú a tot el Parc tenint en compte els existents.

### 7.1 INTEGRACIÓ I COMPARTIR RECURSOS EDUCATIUS DEL PARC



L'objectiu del programa d'educació ambiental i interpretació del patrimoni ha de ser formar una població responsable, conscient i preocupada pel medi ambient i la conservació de la natura, que tingui els coneixements, les competències, la predisposició, la motivació i el sentit del compromís que permeti treballar individual i col·lectivament en la resolució dels problemes ambientals i preveure que no es tornin a presentar.

Molts equipaments municipals realitzen o realitzaran activitats que és interessant que la població i ajuntaments dels altres municipis també coneguin. Per aquest motiu es proposa que el parc realitzi la funció de recollir informació i de plataforma per compartir-la a través del Centre de documentació.

En tot cas caldrà que es tinguin en compte la inclusió en aquest programa de les persones amb disfuncions físiques o sensorials i que el programa permeti l'accés a aquestes a la informació, la formació.

Sempre que sigui possible és interessant que es substitueixin mètodes fixos (exposicions, publicacions) per mètodes educatius més flexibles, que a més siguin menys costosos (activitats).

- Accions:

Nº acció	Nom acció
PEA_1	Recopilar la informació i documentació relacionada amb l'educació ambiental i activitats al Parc existent
<b>Descripció i objectius</b>	
Recopilació de tot el material sobre educació ambiental que existeix i que s'ha elaborat al llarg dels anys des dels ajuntaments, els equipaments municipals i del Parc i les diferents entitats que organitzen activitats al Parc. L'objectiu és aconseguir un fons bibliogràfic que serveixi com a font per a altres activitats.	

Nº acció	Nom acció
PEA_2	Crear un sistema de compartir materials i informació a través del Centre de documentació del Parc
<b>Descripció i objectius</b>	
Es proposa que a través del Centre de documentació del Parc es faciliti la informació sobre activitats d'educació ambiental al Parc recollida a altres entitats o ajuntaments que realitzin educació.	

Nº acció	Nom acció
PEA_3	Ampliar l'oferta d'educació ambiental existent amb activitats encaminades a la difusió dels valors naturals i patrimonials del Parc
<b>Descripció i objectius</b>	
Creació de noves activitats i oferta d'educació ambiental en els diferents equipaments que el mateix pla preveu.	
Aquestes activitats cal que encaixin segons els programes existents.	

## 7.2 COORDINACIÓ I SEGUIMENT DE LES ACTIVITATS QUE ES REALITZEN AL PARC

Igualment des de l'òrgan gestor del Parc és important tenir coneixement de les activitats organitzades i multitudinàries que s'organitzen dins el Parc per tal de poder identificar incompatibilitats, evitar-les i solucionar-les.

Així mateix el coneixement de la localització de les activitats pot facilitar la tasca de reubicació de les activitats que es puguin realitzar en les zones més fràgils.

Cal vetllar per al compliment de les ordenances, on en el seu article 19 s'exposa la necessitat de demanar autorització a l'òrgan gestor del Parc per a totes les activitats col·lectives organitzades. Si aquesta premissa es compleix serà fàcil realitzar un sistema de coordinació i seguiment d'aquestes activitats des de l'Oficina del Parc per tal d'evitar l'acumulació de visitants i que es generin impactes innecessaris sobre l'entorn.

- Accions:

Nº acció	Nom acció
PEA_4	Sistema de coordinació i seguiment de la visitació organitzada
<b>Descripció i objectius</b>	
Instal·lació d'un sistema, a través d'un aplicatiu informàtic, vinculat al Sistema d'Informació Geogràfic, que permeti la gestió de les activitats organitzades. En ell s'introduirà i coordinarà les visites realitzades per part d'entitats, escoles o empreses per tal d'intentar que no es produeixin massificacions en un moment determinat de l'any en una zona. Així doncs això permetrà que des de l'òrgan gestor es redistribueixi la visitació organitzada en les èpoques de més freqüentació i permetre evitar els impactes sobre el medi i també millora la qualitat de la visita als grups.	

## 8 PROGRAMA DE VOLUNTARIAT

### Objectius:

- Coordinar i col·laborar en les activitats de voluntariat que s'organitzen des dels Ajuntaments i les entitats locals.
- Participar en l'organització d'activitats amb el Cercle d'amics dels Parcs.
- Donar resposta a voluntariat per a tasques concretes i qualificades, sobretot de recerca, sempre que sigui possible i l'equip tècnic ho consideri viable.

El voluntariat al Parc es basarà en aquelles activitats vinculades al Parc a través del Cercle d'Amics dels Parcs i les organitzades des d'entitats externes, destacant els Ajuntaments, i tenint en compte les diferents associacions, entre altres. Cal destacar l'Ajuntament de Badalona, que té un programa de voluntariat ambiental.

Així doncs el Parc, de moment, no organitzarà directament actes de voluntariat per manca de capacitat i recursos, però sí que és interessant que el Parc col·labori amb els programes de voluntariat dels municipis i pugui interactuar en les activitats que aquests desenvolupen. Així doncs el Parc realitzarà un inventari d'aquelles activitats i treballs que són útils i necessaris per a la gestió del Parc i que es poden realitzar a través de voluntariat per tal de compartir-les amb els diferents programes de voluntariat dels ajuntaments.

Per a millorar la coordinació es proposa que totes les entitats hagin de informar al Parc sobre les activitats que realitzen i aquest haurà de coordinar els diferents programes de voluntariat existent.

En molts casos les activitats que es poden realitzar estan a cavall de les activitats d'educació ambiental i de voluntariat. Activitats de restauració o neteja d'espais del Parc poden tenir finalitat d'educació ambiental alhora que també ajuden i faciliten la gestió i treballs de l'equip del Parc. Així doncs aquestes activitats caldrà que es gestionin des del programa d'educació ambiental.

A més, el Parc pot donar solució a persones voluntàries amb un nivell tècnic elevat que poden fer treballs concrets de voluntariat, en molts casos es tracta de projectes tècnics, de recerca i desenvolupament i vinculats a institucions educatives. En aquest cas l'òrgan gestor del Parc ha d'avaluar si el projecte que es proposa fer és de interès pel Parc. En cas afirmatiu cal que es firmi un conveni amb l'entitat o la persona que estableixi el temps mínim de dedicació, el tema a tractar i els mitjans necessaris.

- Accions:

Nº acció	Nom acció
PV_1	Coordinació dels programes de voluntariat dels municipis i entitats amb el Parc i la seva gestió
<b>Descripció i objectius</b>	
Vinculació dels programes de voluntariat dels municipis a la gestió del Parc i coordinació i seguiment de les mateixes.	
El Parc realitzarà un inventari d'aquelles activitats i treballs que són útils i necessaris per a la gestió del Parc i que es poden realitzar a través de voluntariat per tal de compartir-les amb els diferents ajuntaments. Cal posar especial esment a les activitats que desenvolupen els ADFs.	

Nº acció	Nom acció
PV_2	Acolliment de voluntariat tècnic
<b>Descripció i objectius</b>	
A més, el Parc pot donar solució a persones voluntàries amb un nivell tècnic elevat que poden fer treballs concrets de voluntariat, en molts casos es tracta de projectes tècnics, de recerca i desenvolupament i vinculats a institucions educatives. En aquest cas l'òrgan gestor del Parc ha d'avaluar si el projecte que es proposa fer és de interès pel Parc. En cas afirmatiu cal que es firmi un conveni amb l'entitat o la persona que estableixi el temps mínim de dedicació, el tema a tractar i els mitjans necessaris.	

## 9 PROGRAMA DE PARTICIPACIÓ

Objectius:

- Fomentar el treball en xarxa dels equipaments dins el Parc i dins la Xarxa de Parcs de la Diputació de Barcelona.
- Donar suport a la implicació dels Ajuntaments en la creació i gestió dels equipaments.
- Donar eines per a la participació pública en els projectes d'ús públic

Tal i com s'ha descrit en l'apartat de gestió i direcció, la participació dels ens públics i privats en la gestió de l'ús públic és clau per al desenvolupament del present Pla. Així doncs es detecta la importància que l'òrgan gestor del Parc i l'Oficina Tècnica de Parcs Naturals de la Diputació de Barcelona obrin la seva gestió cap a la participació d'aquestes entitats per tal d'aconseguir un consens sobre el model de gestió de l'ús públic al Parc (que s'hauria de fer extensiu a la gestió de forma més general). Per aconseguir aquest objectiu cal que prèviament es realitzi la identificació dels principals actors implicats i que es treballi el millor mètode de participació possible.

Paral·lelament el sistema de queixes i suggeriments establert en tots els equipaments forma una eina de participació indirecta que no cal menysprear. I la regulació d'aquestes a través dels mecanismes de la Q garanteix el seu seguiment i resolució, veure apartat del programa de qualitat.

- Accions:

Nº acció	Nom acció
PP_1	Participació en els projectes d'ús públic del Parc dels Ajuntaments i les entitats més rellevants dels municipis.
<b>Descripció i objectius</b>	
Participació pública per intervenir en els plans i projectes del Parc Natural. El pas previ és la identificació dels actors socials implicats en la gestió de l'espai. Amb aquesta tasca realitzada cal establir el mètode i protocol de participació. Igualment es poden establir diferents graus de participació, des de la informació fins a la presa de decisions conjuntes.	

Nº acció	Nom acció
PP_2	Treball de l'ús públic en els òrgans de gestió participats (Assemblea general)
<b>Descripció i objectius</b>	
Treball del desenvolupament del present Pla i l'ús públic en general en els òrgans de gestió participats que actualment existeixen (Assemblea general).	
Es recomana que dins de l'Assemblea general es creï un grup de treball o comissió de l'ús públic amb la que es treballi més estretament l'ús públic al Parc.	



PLA D'ÚS PÚBLIC DEL PARC DE SERRALADA DE MARINA  
C. EL MODEL FUTUR DE L'ÚS PÚBLIC

<b>Nº acció</b>	<b>Nom acció</b>
PP_3	Procés de participació en la revisió del present Pla
<b>Descripció i objectius</b>	
Cal que en la revisió del present Pla i en la nova creació dels objectius per al següent període es facin les reunions necessàries amb els integrants de l'Assemblea general per tal que el Pla sigui el màxim acordat possible entre els diferents actors del Parc.	

## 10 PROGRAMA DE DESENVOLUPAMENT SOCIOECONÒMIC

### Objectius:

- Establir marcs de col·laboració amb el sector privat que ofereix serveis i equipaments bàsicament en tres eixos: el vi (D.O. d'Alella), el turisme rural (hi ha diverses propostes pendents de realitzar-se) i l'agricultura dins el Parc (important per a la conservació).
- Revaloritzar la funció social que realitza el Parc dins dels seus municipis.
- Seguir implantant i fomentar els ajuts a entitats socials, econòmiques i a millora del patrimoni.

Un dels grans eixos dels Parcs de la Diputació és el desenvolupament socioeconòmic dels municipis que en formen part. Al Parc de Marina, degut a la seva naturalesa metropolitana, l'impacte econòmic del Parc és poc apreciable en els municipis. Així doncs es proposa que el vincle establert amb els equipaments privats del Parc sigui en clau de qualitat i per a vincular-los a la figura de Parc, la seva imatge i gestió. Es proposa l'establiment d'acords amb equipaments privats per tal que formin part de la "cara" del Parc per als visitants. (veure programa de gestió i direcció).

Per altra banda l'impacte social és molt elevat com a espai de lleure per a la població i com espai per a la descoberta de la natura en un dels espais més densament poblats de Catalunya. El programa Viu el Parc present en el Parc pretén vincular la població dels municipis al Parc, però el benefici i ús social va més enllà. Així doncs cal reforçar els elements socials positius de la presència del Parc.

### • Accions:

Nº acció	Nom acció
PDSE_1	Col·laboració i coordinació amb les empreses que treballen en l'àmbit de l'ús públic en el Parc
<b>Descripció i objectius</b>	
Acció destinada a augmentar el vincle entre les empreses que treballen dins l'àmbit del Parc i la figura de protecció del Parc per tal d'augmentar la implicació d'aquestes en les mesures de protecció i conservació. Un aspecte important és que aquests equipaments funcionin com a punts d'informació del Parc, aspecte tractat en el programa d'acollida.	

Nº acció	Nom acció
PDSE_2	Incrementar la presència de l'educació ambiental en els ajuts atorgats pel Parc
<b>Descripció i objectius</b>	
Incrementar la presència de l'educació ambiental en els ajuts a entitats socials i econòmiques per a activitats dins els Parcs Naturals que atorga la Diputació de Barcelona.	

PLA D'ÚS PÚBLIC DEL PARC DE SERRALADA DE MARINA  
C. EL MODEL FUTUR DE L'ÚS PÚBLIC

Nº acció	Nom acció
PDSE_3	Ampliació de les activitats de Viu el Parc
<b>Descripció i objectius</b>	
Donat que l'impacte més elevat del Parc és social, es proposa l'ampliació de les activitats de Viu el Parc per tal d'aconseguir que el màxim nombre de persones coneguin el Parc d'una forma respectuosa i aprenguin a estimar-lo i respectar-lo.	

Nº acció	Nom acció
PDSE_4	Treball amb les activitats econòmiques sostenibles i que fomenti la conservació dels valors del Parc.
<b>Descripció i objectius</b>	
Establir canals de col·laboració amb les activitats que s'implantin dins el Parc de forma respectuosa i en la línia de treball que sigui paral·lela als objectius de conservació del Parc. Bàsicament es tracta d'activitats d'agricultura ecològica i turisme rural.	

Nº acció	Nom acció
PDSE_5	Implantació al Parc de Marina dels ajuts per a empreses agrícoles i ramaderes vinculats a activitats ecològiques i els ajuts per a empreses de serveis enfocades a turisme rural.
<b>Descripció i objectius</b>	
Implantació des de la Diputació de Barcelona dels programes d'ajut per a empreses agrícoles i ramaderes vinculats a activitats ecològiques i per a empreses de serveis enfocades a turisme rural.	
Aquesta acció té per objectiu incrementar les activitats econòmiques sostenibles dins el Parc.	

## 11 PROGRAMA DE CORRECCIÓ DELS IMPACTES

Objectius:

- Minimitzar el risc d'incendi (continuar amb la implantació del programa de prevenció d'incendis i la seva coordinació amb aspectes socials).
- Treballar per la conscienciació dels visitants i millorar la seva actitud cap a la conservació.
- Ordenar la freqüentació de les zones centrals més freqüentades.
- Realitzar un estudi de talla i de la capacitat de càrrega del Parc i els seus equipaments
- Establir relació directa entre els programes de conservació del Parc i els espais més vulnerables a l'acció de l'ús públic.

Actualment no existeix cap programa o pla de conservació de l'espai del Parc. Es recomana que es redacti de forma independent del present Pla, per tal que aquest realitzi les funcions de vetllar per a la millora del patrimoni natural del Parc. Tot i això en el Pla d'Ús Públic cal remarcar els principals aspectes de l'impacte de la visitació sobre el medi natural i posar les mesures necessàries per evitar-los.

A grans objectius, les mesures han de ser de prevenció dels impactes, implantant accions de control i vigilància, i finalment actuacions de restauració de les zones actualment malmeses.

### 11.1 ACCIONS DE PREVENCIÓ

El primer pas per aconseguir conservar el patrimoni natural i cultural del Parc és evitar que s'hi produeixin impactes. Així doncs des del Parc es poden implantar mesures preventives que assegurin el correcte comportament dels visitants alhora que ordenin les seves activitats i minimitzin els possibles efectes sobre el medi.

En aquest sentit gran part de les accions del present Pla hi van enfocades:

- La ordenació dels accessos al Parc i als seus principals recursos, i els camins i itineraris comporta reduir el risc que les persones malmetin l'entorn.
- El condicionament d'aparcaments, àrees d'esplai i altres equipaments concentra les activitats dels visitants en aquells espais que estan preparats per rebre'ls i per tant minimitza el seu possible impacte.
- La senyalització i el programa d'informació dona a conèixer al visitant quines mesures de conservació s'implanta en el Parc en la zona, prevenint possibles accions inconvenients.
- El Programa d'educació ambiental treballa per aconseguir el correcte comportament dels visitants.
- Les mesures de seguiment i regulació de les activitats organitzades exposades en les ordenances.
- El treball social per a implicar el màxim nombre d'entitats (ajuntaments, associacions,...) en la gestió del Parc treballa per la implicació social per la conservació.

A més d'aquestes grans línies cal destacar certs espais en concret on cal reforçar especialment les mesures preventives, doncs són zones de gran freqüentació i que actualment es troben degradades. Un cop siguin restaurades serà interessant que s'hi realitzin treballs de condicionament i ordenació de la freqüentació per evitar futurs impactes. Aquestes zones són la Vall de Betlem, la carena de les ermites, la Conreria cap al Turó d'en Matas, la zona de la Font de l'Amigó i la font de l'Alba. En cada una d'aquestes parts caldrà fer un estudi més executiu sobre les mesures preventives concretes.

## 11.2 ACCIONS DE VIGILÀNCIA I CONTROL

Cal que hi hagi el suficient control i vigilància per assegurar el compliment del Pla Especial i les ordenances.

En el programa de gestió i direcció es proposa que s'incorpori més personal qualificat com a guarda de parc per tal d'augmentar la capacitat de vigilància i control de l'equip de treball gestor del Parc.

Un dels punts claus és el control i eliminació de l'accés motoritzat no autoritzat al Parc i el seu pas fora pista. En aquest aspecte és clau la coordinació per a la vigilància de l'accés motoritzat entre els guardes del Parc, la Policia Municipal de cada un dels Ajuntaments i els Mossos d'esquadra. Actualment existeix un esborrany de protocol entre aquests agents per tal de garantir la seva coordinació. Es proposa que aquest esborrany es concreti en la firma d'un conveni i la implantació del protocol.

L'altre aspecte més rellevant en la vigilància i control de l'ús públic són les activitats que les persones desenvolupen a l'aire lliure. Cal que a través dels guardes es garanteixi la correcta implantació del present Pla d'Ús Públic. Pel que fa a les activitats organitzades caldrà assegurar que es compleixen les mesures preventives i de control que l'òrgan gestor del Parc demana als organitzadors a través de l'autorització.

## 11.3 ACCIONS DE RESTAURACIÓ

Finalment si a través de les accions de vigilància i control i les mesures preventives establertes no s'aconsegueix que l'impacte no es produeixi cal implantar mesures de restauració del medi per tal d'aconseguir restablir-lo.

Actualment hi ha zones on calen actuacions de restauració i on cal elaborar un projecte més executiu que concreti les possibles solucions. Aquestes àrees són:

- Àrea de la carena del Coll dels Frares a Puig Castellar. Cal disminuir la zona de trepig per evitar fenòmens erosius i de degradació dels sistemes naturals.
- Vall de Betlem. Restauració dels sistemes naturals en el conjunt de la vall i tractament de les àrees denudades i afectades per l'erosió. Sobretot concentrats en la zona de Sant Jeroni i les esplanades adjacents i la zona de Ca l'Alemanys i Creu de Montigalà.

- Carena del Coll de les Ermites al collet de la Vallençana. Cal la delimitació de l'àmbit del camí per disminuir al màxim el trepig i evitar fenòmens erosius.
- Font de l'Amigó. És necessària l'adequació de l'itinerari a la font per tal d'ordenar el flux de visitants i reduir el seu impacte en les zones més sensibles.
- Àrea de la carena del turó de Donadeu, les Maleses, l'Amigó, coll de Fra Rafel i el turó de l'Home. Delimitació de l'àmbit del camí per disminuir al màxim el trepig i evitar així els fenòmens erosius i de degradació dels sistemes naturals.
- Àrea entre el torrent de Pomar i la carretera de Can Ruti. Adequació de la zona a l'ús intensiu.
- Itinerari interpretatiu equipat de la riera de Pomar, entre el Centre d'Interpretació de Can Miravíges i l'Àrea de Lleure de Can Ruti. Adequació per a ordenar el flux de visitants i reduir el seu impacte en les zones més sensibles.
- Àrea de la Cartoixa de Montalegre. Limitació estricta dels usos i activitats en aquesta zona, especialment de l'ús públic, per tal de vetllar per la tranquil·litat i el silenci necessaris en una institució com la Cartoixa. Restricció absoluta al pas de vehicles per tota la vall.
- Àrea de Can Masdeu a Can Cirera (Ermita de l'Alegria) Caldria adequar els entorns a la seva ubicació i ús, facilitar el pas de vianants.
- Àrea del camí de Tiana al Rocar Compabilització de l'ús públic amb l'activitat agrícola, amb l'augment de la secció dels camins i la segregació d'itineraris.
- Horts del Pla de Besòs. Ordenació de l'activitat agrícola de l'espai i accés al Parc.

### 11.3.1 CONDICIONAMENT D'ÀREES D'ÚS PÚBLIC DIFUSES O TRADICIONALS

En el Parc de Marina existeixen algunes àrees d'ús públic difuses i/o de caire tradicional que han estat utilitzades de forma sistemàtica pels visitants dels parcs però que no estan condicionades com a àrees d'ús públic. Es tracten, bàsicament de fonts.

Són zones molt apreciades pels visitants i que en molts casos els mateixos visitants realitzen restauracions en l'entorn. Per aquest motiu és important que aquestes àrees es condicionin per albergar l'afluència de públic i permetre als visitants gaudir d'aquests espais i generar uns criteris des del Parc per tal d'orientar als visitants sobre com actuar correctament en l'entorn per garantir la conservació dels valors naturals de les fonts.

És important realitzar el projecte executiu de l'ordenació de l'ús públic d'aquests espais per minimitzar impactes. Veure el programa de prevenció i correcció d'impactes del present document.

- Accions:

Nº acció	Nom acció
PCI_1	Estudi de tallat de la capacitat de càrrega de les zones més freqüentades del Parc i els equipaments que hi són presents.
<b>Descripció i objectius</b>	
Estudi detallat de la capacitat de càrrega dels punts més emblemàtics del Parc, com la zona de Sant Jeroni de la Murtra. Aquest estudi cal que inclogui un estudi de tallat de l'erosió detectada en els camins d'accés als espais i efectes sobre el patrimoni geològic, impacte sobre la fauna, saturació psicològica de l'espai, ...	
Igualment cal que es miri la capacitat d'acollida dels equipaments i de càrrega del seu entorn.	

Nº acció	Nom acció
PCI_2	Redacció d'un pla de minimització d'impacte de cada equipament de forma paral·lela a la seva creació i posada en funcionament.
<b>Descripció i objectius</b>	
Estudi i pla d'acció per a la minimització de l'impacte que els equipaments produeixen sobre el medi.	
Es proposa la seva realització en els equipaments més emblemàtics i amb infraestructura suficient.	
Aquesta acció està relacionada amb la creació i implantació del Catàleg de bones pràctiques de la Xarxa de Parcs de la Diputació (acció PA_25)	

Nº acció	Nom acció
PCI_3	Redacció dels projectes de restauració de les zones degradades.
<b>Descripció i objectius</b>	
<p>Actualment hi ha zones on calen actuacions de restauració i on cal elaborar un projecte més executiu que concreti les possibles solucions. Aquestes àrees són:</p> <ul style="list-style-type: none"> <li>– Àrea de la carena del Coll dels Frares a Puig Castellar.</li> <li>– Vall de Betlem.</li> <li>– Carena del Coll de les Ermites al collet de la Vallença.</li> <li>– Font de l'Amigó.</li> <li>– Àrea de la carena del turó de Donadeu, les Maleses, l'Amigó, coll de Fra Rafel i el turó de l'Home.</li> <li>– Àrea entre el torrent de Pomar i la carretera de Can Ruti.</li> <li>– Itinerari interpretatiu equipat de la riera de Pomar, entre el Centre d'Interpretació de Can Miravitges i l'Àrea de Lleure de Can Ruti.</li> <li>– Àrea de Can Masdéu a Can Cirera ( Ermita de l'Alegria)</li> <li>– Àrea del camí de Tiana al Rocar</li> <li>– Horts del Pla de Besòs</li> </ul>	

Nº acció	Nom acció
PCI_4	Acord i implantació del protocol de vigilància motoritzada
<b>Descripció i objectius</b>	
<p>Actualment existeix un esborrany de protocol entre aquests agents per tal de garantir la seva coordinació. Es proposa que aquest esborrany es concreti en la firma d'un conveni i la implantació del protocol.</p>	

Nº acció	Nom acció
PCI_5	Redacció de criteris de gestió de les fonts de forma participativa
<b>Descripció i objectius</b>	
<p>Redacció de criteris de gestió de les fonts per tal de facilitar que els usuaris de les fonts realitzin una gestió correcta i es garanteixi la conservació dels valors naturals de les fonts.</p>	



## 12 PROGRAMA DE SEGURETAT

**Objectius:**

- Adequar els equipaments per garantir la seguretat. Aconseguir un pla d'emergències per a tots els equipaments.
- Legalitzar totes les activitats.
- Mantenir una bona xarxa de senyalització dels perills (perill d'avinguda, aigua potable, perill d'esllavissada,...) en les principals zones de visitació del Parc.
- Construir les mesures de seguretat necessàries en els edificis i equipaments gestionats pel Parc per evitar accidents (tanques, estabilització de talussos, condicionament d'estructures,...)
- Millorar la relació dels equipaments i itineraris amb les principals vies de comunicació per tal d'evitar accidents.

En els equipaments del Parc caldrà garantir la seguretat dels seus usuaris. Per aconseguir-ho cal que tots els equipaments tinguin l'activitat que realitzen legalitzada, complint també amb la Llei 3/1998 de la intervenció integral de l'Administració ambiental, IIAA, i han de comptar amb els corresponents Plans de seguretat, emergència i evacuació.



En els equipaments també cal dur a terme les tasques de manteniment necessàries per a mantenir la seguretat. (Veure programa d'acollida).

Un tema important en la seguretat és la senyalització, doncs permet la orientació dels visitants i per tant és una mesura per evitar accidents. La senyalització necessària s'ha establert en el programa de senyalització.

Pel que fa a les activitats cal preveure que les activitats organitzades dins el Parc tinguin garantia sanitària i assegurança per als seus participants. Així quan el Parc tramiti la petició d'organització d'una activitat caldrà que demani el certificat de l'assegurança. Això s'ha inclòs en les ordenances.

Finalment en aquells espais de contacte entre espais utilitzats per circulació de vehicles motoritzats i utilitzats amb una altra freqüència pels vianants, caldrà posar mesures de protecció del vianant i prevenció d'accidents.

- Accions:

Nº acció	Nom acció
PS_1	Redacció, aprovació i implantació del Pla d'emergències per a tots els equipaments.
<b>Descripció i objectius</b>	
Redacció, aprovació i implantació del Pla d'emergències per a tots els equipaments, en els que s'especificaran quines són les mesures executives per a garantir la seguretat de l'equipament i els seus usuaris .	

## 13 PROGRAMA DE QUALITAT

**Objectius:**

- Incorporar criteris de qualitat del sistema Q en la gestió de l'ús públic al Parc.
- Aplicar processos de qualitat en els aspectes més clau de la gestió del Parc.

La Norma Q de Qualitat de l'ús públic dels espais naturals de l'Estat espanyol és promoguda per EUROPARC-Espanya i el Ministerio de Economía mitjançant la Subdirecció General de Calidad e Innovación Turística. La redacció de la Norma Q es va dur a terme mitjançant el Comitè Tècnic de Normalització constituït per EUROPARC-Espanya i representants dels 7 espais naturals protegits que havien estat escollits espais pilots.

Actualment a Catalunya tenen el sistema Q de Qualitat implantat els Parcs de la Zona volcànica de la Garrotxa i dins la Xarxa de Parcs de la Diputació de Barcelona el Parc del Montseny. Actualment el Parc de Sant Llorenç del Munt està tramitant la seva consecució.

Així doncs el sistema Q de Qualitat és un dels principals referents per a sistemes de qualitat en espais naturals a Catalunya i dins de la Xarxa de Parcs de la Diputació de Barcelona. Amb l'obtenció del certificat de qualitat es pretén assolir una sèrie d'objectius:

- Oferir i mantenir una elevada qualitat en els serveis públics.
- Satisfer les expectatives i requeriments dels visitants garantint-los-hi un paisatge de qualitat i una oferta de serveis adequada.
- Disposar dels mitjans humans i materials suficients i adequats per a satisfer els requisits de les normes de qualitat.
- Dotar-se d'una organització eficaç per a garantir un funcionament d'acord amb el sistema de qualitat.
- Aconseguir la participació activa de tot el personal en els principis de la política de qualitat, així com en la seva aplicació i compliment.

Tot i les avantatges del sistema es creu que per a un Parc de reduïda capacitat i dimensió, com en Parc de la Serralada de Marina, la implantació del sistema Q pot comportar una càrrega de feina de seguiment dels processos excessiva. Així doncs es proposa la implantació de part dels criteris de les normes del sistema Q de Qualitat, basant-se sobre tot en els equipaments.

- Accions:

Nº acció	Nom acció
PQ_1	Incorporació dels criteris de qualitat de la Norma Q en els equipaments i la seva gestió
<b>Descripció i objectius</b>	
Incorporació dels criteris de qualitat del sistema Q al funcionament del Parc Norma 02. Acogida y Recreación Norma 03. Información Norma 07. Seguridad Norma 08. Limpieza y mantenimiento Norma 09. Norma de Calidad Ambiental	

## 14 PROGRAMA DE SEGUIMENT I AVALUACIÓ

El seguiment i avaluació del Pla d'Ús Públic ha de contenir dos nivells de seguiment i avaluació:

- Seguiment del compliment dels objectius i accions dels programes de gestió. En aquest cas cal que es realitzi l'anàlisi del compliment de les accions dels programes a través del seguiment de la taula resum de l'annex IV i la temporalització de les accions.
- Avaluació de l'estat de l'ús públic del Parc a través d'una bateria d'indicadors. Es proposa un seguit de indicadors ordenats per programes per tal de detectar l'avanç de l'ús públic al Parc amb un sistema senzill i a través de dades fàcilment obtenibles.

Taula 14.1.1 Bateria d'indicadors

Nº Programa	Programa	Objectiu	Indicador	Unitats de mesura
1	PROGRAMA DE GESTIÓ I DIRECCIÓ	Reforçar l'àrea de tècnics d'ús públic	Nº tècnics d'ús públic del Parc (a temps complet, si cal, fer el partiu)	unitats
1	PROGRAMA DE GESTIÓ I DIRECCIÓ	Realitzar tasques de seguiment dels acords en gestió d'ús públic	Seguiment d'acords amb entitats realitzats.	unitats
1	PROGRAMA DE GESTIÓ I DIRECCIÓ	Realitzar tasques de seguiment dels acords en gestió d'ús públic	Nom bre acords amb entitats, associacions usuaris i administracions	unitats
1	PROGRAMA DE GESTIÓ I DIRECCIÓ	Sostenir econòmicament la gestió de l'ús públic	Relació entre el pressupost d'ús públic i la superfície de l'espai protegit per a cada visitant	€/ha/visitant /any
1	PROGRAMA DE GESTIÓ I DIRECCIÓ	Sostenir econòmicament la gestió de l'ús públic	Relació entre el pressupost d'ús públic i el pressupost total de l'espai protegit.	%
1	PROGRAMA DE GESTIÓ I DIRECCIÓ	Garantir la formació interna dels gestors del Parc	Nom bre de cursos de formació contínua als que assisteixen anualment el personal d'atenció al públic	Hores de formació / treballadors
2	PROGRAMA D'ACOLLIDA	Mantenir en bon estat la xarxa de camins i senders d'ús públic	Inversió en el programa de camins i senders	

Nº Programa	Programa	Objectiu	Indicador	Unitats de mesura
2	PROGRAMA D'ACOLLIDA	Fomentar la utilització del transport col·lectiu	Percentatge de visitants en transport públic	%
2	PROGRAMA D'ACOLLIDA	Garantir l'adequació a la llei d'accessibilitat dels equipaments del Parc	Percentatge d'equipaments accessibles a persones discapacitades	%
2	PROGRAMA D'ACOLLIDA	Millora el control sobre el nombre real de visitants del Parc	Canvi en el nombre de visitants de un any a l'altra	%
2	PROGRAMA D'ACOLLIDA	Augmentar el percentatge d'utilització dels equipaments	Nombre d'usuaris dels equipaments d'educació ambiental dividit pel nombre d'usuaris pel nombre d'equipaments d'educació ambiental	%
2	PROGRAMA D'ACOLLIDA	Millora l'oferta d'itineraris autoguiats	Longitud (m) de senders interpretatius per hectàrea de superfície de l'espai.	m/ha
2	PROGRAMA D'ACOLLIDA	Fomentar l'accés a les tecnologies de la informació i la comunicació	Nombre de punts d'informació interactius o amb accés a internet respecte els que no	%
2	PROGRAMA D'ACOLLIDA	Ordenar l'ús públic mitjançant l'adequació i localització de l'oferta d'equipaments i serveis	Nombre absolut d'usuaris dividit pel nombre d'equipaments	Quocient
4	PROGRAMA D'INFORMACIÓ I COMUNICACIÓ	Realitzar difusió de la gestió i serveis del Parc de forma satisfactòria amb els objectius de conservació	Existència d'un Pla de comunicació del Parc	S/N
4	PROGRAMA D'INFORMACIÓ I COMUNICACIÓ	Realitzar difusió de la gestió i serveis del Parc de forma satisfactòria amb els objectius de conservació.	Nombre de publicacions sobre el Parc	unitats

PLA D'ÚS PÚBLIC DEL PARC DE SERRALADA DE MARINA  
C. EL MODEL FUTUR DE L'ÚS PÚBLIC

Nº Programa	Programa	Objectiu	Indicador	Unitats de mesura
5	PROGRAMA D'EDUCACIÓ I INTERPRETACIÓ AMBIENTAL DEL PATRIMONI	Elaborar un programa educatiu comú al Parc.	Existència d'un programa educatiu comú al Parc	S/N
5	PROGRAMA D'EDUCACIÓ I INTERPRETACIÓ AMBIENTAL DEL PATRIMONI	Existència d'un programa pedagògic per a les activitats d'interpretació i educació ambiental	% d'activitats que es realitzen que formen part d'un programa	%
5	PROGRAMA D'EDUCACIÓ I INTERPRETACIÓ AMBIENTAL DEL PATRIMONI	Augmentar el percentatge d'utilització dels equipaments	Nombre de persones que han participat en les activitats educatives del Parc respecte els visitants totals del Parc	%
6	PROGRAMA DE VOLUNTARIAT	Encaixar el voluntariat necessari pel Parc	Nombre d'accions de voluntariat a l'any	unitats
7	PROGRAMA DE PARTICIPACIÓ	Tractar temes d'ús públic en els òrgans de gestió participats	nombre de reunions del Consell coordinador i la Comissió consultiva en que es tracten temes d'ús públic	unitats
7	PROGRAMA DE PARTICIPACIÓ	Tractar temes d'ús públic en els òrgans de gestió participats	Participació pública en la planificació del Parc i en la revisió de les eines de gestió.	S/N
8	PROGRAMA DE DESENVOLUPAMENT SOCIOECONÒMIC	Impulsar el desenvolupament socioeconòmic dels municipis del Parc	Percentatge de treballadors de l'equip del Parc o equipaments i serveis associats que formen part de la població local / total de treballadors	%
8	PROGRAMA DE DESENVOLUPAMENT SOCIOECONÒMIC	Impulsar el desenvolupament socioeconòmic dels municipis del Parc	Percentatge del nombre d'usuaris de l'oferta local, en relació amb el nombre total d'usuaris del conjunt d'equipaments i serveis	%

Nº Programa	Programa	Objectiu	Indicador	Unitats de mesura
8	PROGRAMA DE DESENVOLUPAMENT SOCIOECONÒMIC	Establir marcs de col·laboració amb el sector privat que ofereix serveis i equipaments relacionats amb l'ús públic	Percentatge de serveis dels municipis del Parc associats a Parc a Taula o algun altre programa de la Diputació de Barcelona i la Xarxa de Parcs respecte el total	%
9	PROGRAMA DE PREVENCIÓ I CORRECCIÓ D'IMPACTES	Minimitzar l'impacte dels equipaments en el medi del Parc	Disposició en els equipaments de un pla de gestió ambiental	%
9	PROGRAMA DE PREVENCIÓ I CORRECCIÓ D'IMPACTES	Realitzar un estudi detallat i seguiment dels espais que presenten més freqüentació i estan més degradats	Nombre d'espais del Parc que pateixen processos de degradació o estan per sobre la capacitat de càrrega	unitats
9	PROGRAMA DE PREVENCIÓ I CORRECCIÓ D'IMPACTES	Minimitzar l'impacte de l'ús públic sobre el medi del Parc	Quocient resultat de la divisió del nombre d'incidències i suggeriments que palesen situacions de conflicte de compatibilitat pel nombre total d'incidències i suggeriments.	Quocient
10	PROGRAMA DE SEGURETAT	Garantir l'accés al Parc de forma segura dins la naturalesa pròpia d'espai natural	Nombre d'incidències per seguretat obertes al llarg de l'any	unitats
11	PROGRAMA DE QUALITAT	Implantar un sistema Q de qualitat	Obtenció d'un sistema de gestió de qualitat de l'ús públic	S/N
11	PROGRAMA DE QUALITAT	Percentatge d'incidències i suggeriments resolts dins el termini establert	Percentatge d'incidències i suggeriments resolts dins el termini establert	%
11	PROGRAMA DE QUALITAT	Aconseguir un parc amb una gestió de l'ús públic de qualitat	Quocient resultat de la divisió del nombre d'incidències	%



PLA D'ÚS PÚBLIC DEL PARC DE SERRALADA DE MARINA  
C. EL MODEL FUTUR DE L'ÚS PÚBLIC

<b>Nº Programa</b>	<b>Programa</b>	<b>Objectiu</b>	<b>Indicador</b>	<b>Unitats de mesura</b>
			referents a l'ús públic pel nombre de punts de referències (equipaments)	



## C5. SÍNTESI DE LES ACTUACIONS



Taula resum de les accions del Pla d'Ús Públic del Parc de la Serralada de Marina

Nº acció	Nom acció	Prioritat	Període
	<b>PROGRAMA DE GESTIÓ I DIRECCIÓ</b>		
	<b>SUBPROGRAMA DE GESTIÓ</b>		
PGiD_1	Incorporació de personal qualificat com a tècnic d'ús públic per a la implantació del present Pla d'Ús Públic.	Alta	2009-2011
PGiD_2	Incorporació de personal qualificat com a guarda de parc	Mitja	2009-2011
PGiD_3	Disseny del mètode de recompte integral de visitants.	Alta	2012-2014
PGiD_4	Col·locació de comptadors de persones i vehicles en els punts més freqüentats del parc.	Mitja	
PGiD_5	Integració en el Sistema d'Informació Geogràfica dels diferents elements de gestió d'ús públic.	Mitja	En funcionament
PGiD_6	Protocol periòdic de recollida de dades dels equipaments per actualitzar el Catàleg i per la gestió de l'ús públic.	Mitja	En funcionament
PGiD_7	Contacte amb col·lectius de propietaris i usuaris que realitzen activitats dins el Parc	Mitja	2011-2012
	<b>SUBPROGRAMA DE FORMACIÓ I INTERCANVI</b>		
PFI_1	Participació en el Programa de formació continuada interna dels tècnics gestors com a la xarxa de Parcs de la Diputació de Barcelona. Increment de la presència de l'ús públic en el programa.	Alta	2009-2011
PFI_2	Participació en el Programa de formació dels informadors de la Xarxa de Parcs de la Diputació	Alta	2009-2011
	<b>PROGRAMA D'ACOLLIDA</b>		
	<b>SUBPROGRAMA DE VIALITAT I ACCESSOS</b>		
PVA_1	Informe de l'òrgan del parc en cas de regulació de pas o circulació	Alta	2009-2011
PVA_2	Programa de manteniment dels camins, senders i itineraris del Parc	Alta	2009-2011
PVA_3	Redacció i implantació del Pla Director d'accessos de la Zona de Sant Jeroni de la Murtra	Mitja	2009-2011
PVA_4	Millora de la connexió per a vianants entre el Besòs i el Parc	Baixa	2012-2014
PVA_5	Obrir connexió per a vianants de l'accés del recinte Torribera al coll de les Ermites.	Alta	2009-2011
PVA_6	Adequació dels equipaments previstos en el Pla d'accessibilitat dels equipaments de la Xarxa de Parcs de la Diputació de Barcelona	Baixa	2012-2014
PVA_7	Adequació de la xarxa de senders del Parc i creació del pla d'itineraris del Parc	Alta	2009-2011
PVA_8	Integrar en la xarxa d'itineraris del Parc els senyalitzats per l'Ajuntament de Badalona	Alta	2009-2011

<b>Nº acció</b>	<b>Nom acció</b>	<b>Prioritat</b>	<b>Període</b>
PVA_9	Vinculació dels itineraris als nuclis urbans	Mitja	2012-2014
	<b>SUBPROGRAMA d'EQUIPAMENTS I SERVEIS PÚBLICS</b>		
PES_1	Creació d'un òrgan de treball en xarxa comú als equipaments del Parc.	Baixa	2012-2014
PES_2	Creació del protocol de comunicació dels equipaments del Parc.	Mitja	2009-2011
PES_3	Establir un conveni marc amb l'Ajuntament de Badalona per a la creació i funcionament del Centre d'Interpretació del Parc a Can Miravitges	Alta	2009-2011
PES_4	Condicionament d'un punt d'informació al poble de Tiana (Virreina)	Alta	2009-2012
PES_5	Condicionament d'un equipament d'informació a la Vall de Betlem.	Mitja	2012-2014
PES_6	Creació del Punt d'Informació a Montcada i Reixac (Torre de les Aigües)	Baixa	2009-2011
PES_7	Conveni per a la instal·lació d'un Punt d'Informació vinculat al Centre d'Interpretació Eco Metròpoli a Torribera.	Baixa	2009-2011
PES_8	Acords amb equipaments privats per a establir-hi punts d'informació	Mitja	2012-2014
PES_9	Adequació dels poblats ibèrics de Puig Castellar, Les Maleses i Turó d'en Boscà com a equipaments culturals del Parc	Baixa	2012-2014
PES_10	Conveni amb els ajuntaments corresponents per al suport de persones per a la garantia de la visita pública i interpretada dels poblats ibèrics	Baixa	2009-2011
PES_11	Acord amb la propietat per al condicionament de la zona de Sentromà per a la seva visita pública	Mitja	2012-2014
PES_12	Convenis amb els equipaments d'educació ambiental municipals per a coordinar els programes educatius	Alta	2009-2010
PES_13	Creació nou centre de documentació a Montcada i Reixac	Baixa	2012-2014
PES_14	Vinculació del Centre de Documentació a la xarxa de biblioteques de la Diputació de Barcelona.	Baixa	2012-2014
PES_15	Creació de nova àrea d'esplai a la zona de la Vall de Betlem	Mitja	2012-2014
PES_16	Creació de nova àrea d'esplai a l'ermita de Sant Cebrià (Sant Fost de Campsentelles)	Baixa	2012-2014
PES_17	Creació de nova àrea d'esplai a la font del Tort propera a la carretera de la Roca (Montcada i Reixac)	Baixa	2012-2015
PES_18	Conveni amb l'Ajuntament de Badalona per a la vinculació al Parc de l'àrea de pícnic municipal prevista a la pedrera restaurada de la Vallensa	Mitja	2012-2014
PES_19	Adaptació als criteris d'accessibilitat les àrees d'esplai	Alta	2009-2011
PES_20	Creació de nous punts d'aparcament a la Vall de Betlem i Sant Jeroni de la Murtra i a Sant Pere de Reixac	Mitja	2009-2011

Nº acció	Nom acció	Prioritat	Període
PES_21	Instal·lació d'aparcaments per a bicicletes en els aparcaments	Mitja	2012-2014
PES_22	Condicionament de les zones d'aparcament existents a Font de l'Alba, Can Ruti, La Conreria, Torribera i Font de l'Alzina segons criteris de qualitat.	Alta	2012-2014
PES_23	Condicionament d'àrees de mirador a Turó d'en Matas, Sant Onofre, Sant Climent, Turó de Montigalà, Can Franquesa i Puig Castellar.	Mitja	2009-2011
PES_24	Realització del Catàleg de bones pràctiques comú per als equipaments de la Xarxa de Parcs de la Diputació de Barcelona.	Baixa	2012-2014
<b>SUBPROGRAMA DE NETEJA I MENTENIMENT DELS EQUIPAMENTS</b>			
PNM_1	Protocol de neteja dels espais més freqüentats.	Alta	En funcionament
PNM_2	Implantar el model de recollida selectiva	Alta	2012-2014
PNM_3	Establir un programa anual de manteniment dels equipaments	Alta	2009-2011
<b>PROGRAMA de SENYALITZACIÓ</b>			
PSNY_1	Inventari i estudi executiu de les necessitats de senyalització del Parc.	Alta	2009-2011
PSNY_2	Programa de manteniment de la senyalització	Alta	2012-2014
PSNY_3	Treball per a la homogeneïtzació de la senyalització en els municipis del Parc	Mitja	2009-2011
PSNY_4	Actualització i manteniment de la xarxa de senyalització dels riscos	Alta	2012-2014
PSNY_5	Senyalització de les regulació de pas i circulació	Alta	2009-2011
PSNY_6	Senyalitzar la presència del Parc des de les autopistes (C-31, C-32 i C-33)	Baixa	2012-2014
<b>PROGRAMA D'INFORMACIÓ I COMUNICACIÓ</b>			
<b>SUBPROGRAMA D'INFORMACIÓ</b>			
PI_1	Aplicació del Pla d'Informació	Alta	2012-2014
<b>SUBPROGRAMA DE COMUNICACIÓ</b>			
PC_1	Campanya de comunicació per un accés respectuós al Parc	Alta	2009-2011
PC_2	Actualitzar els continguts de les publicacions en el moment que aquestes es reeditin o quan tinguin una antiguitat superior a la recomanable.	Baixa	En funcionament
PC_3	Edició dels documents informatius de les regulacions i gestió del Parc	Alta	2009-2011
PC_4	Disseny i edició de ls tríptics explicatius per equipament	Baixa	2012-2014
PC_5	Disseny i edició de ls tríptics interpretatius dels itinerris	Alta	2009-2011

<b>Nº acció</b>	<b>Nom acció</b>	<b>Prioritat</b>	<b>Període</b>
PC_6	Edició de material de difusió (pòsters, postals,...)	Alta	2009-2011
PC_7	Ampliació dels continguts de la web	Alta	2009-2011
PC_8	Utilització de les TIC en els punts interactius	Baixa	2012-2014
PC_9	Catàleg digital dels espais d'interès vinculat a eines de GPS ( <i>Global Positioning System</i> )	Mitja	2012-2014
PC_10	Exposició a l'oficina del Parc	Alta	2012-2014
PC_11	Creació de material audiovisual didàctic del Parc	Alta	2012-2014
	<b>PROGRAMA D'EDUCACIÓ AMBIENTAL I INTERPRETACIÓ DEL PATRIMONI</b>		
PEA_1	Recopilar la informació i documentació relacionada amb l'educació ambiental i activitats al Parc existent	Alta	2009-2011
PEA_2	Crear un sistema de compartir materials i informació a través del Centre de documentació del Parc	Mitja	2012-2014
PEA_3	Sistema de coordinació i seguiment de la visitació organitzada	Baixa	2009-2011
	<b>PROGRAMA DE VOLUNTARIAT</b>		
PV_1	Coordinació dels programes de voluntariat dels municipis i entitats amb el Parc i la seva gestió	Alta	2009-2011
PV_2	Acolliment de voluntariat tècnic	Baixa	2009-2011
	<b>PROGRAMA DE PARTICIPACIÓ</b>		
PP_1	Participació en els projectes d'ús públic del Parc dels Ajuntaments i les entitats més rellevants dels municipis.	Alta	2009-2011
PP_2	Treball de l'ús públic en els òrgans de gestió participats (Assemblea general)	Alta	2009-2011
PP_3	Procés de participació en la revisió del present Pla	Alta	2012-2014
	<b>PROGRAMA DE DESENVOLUPAMENT SOCIOECONÒMIC</b>		
PDSE_1	Col·laboració i coordinació amb les empreses que treballen en l'àmbit de l'ús públic en el Parc	Baixa	2009-2011
PDSE_2	Incrementar la presència de l'educació ambiental en els ajuts atorgats pel Parc	Mitja	2012-2014
PDSE_3	Ampliació de les activitats de Viu el Parc	Baixa	2009-2011
PDSE_4	Treball amb les activitats econòmiques sostenibles i que fomentin la conservació dels valors del Parc.	Alta	2009-2011
PDSE_5	Implantació al Parc de Marina dels ajuts per a empreses agrícoles i ramaderes vinculats a activitats ecològiques i els ajuts per a empreses de serveis enfocades a turisme rural.	Baixa	2012-2014
	<b>PROGRAMA DE CORRECCIÓ DELS IMPACTES</b>		
PCI_1	Estudi detallat de la capacitat de càrrega del Parc de les zones més freqüentades del Parc i els equipaments que hi són presents.	Alta	2012-2014



PLA D'ÚS PÚBLIC DEL PARC DE SERRALADA DE MARINA  
C. EL MODEL FUTUR DE L'ÚS PÚBLIC

<b>Nº acció</b>	<b>Nom acció</b>	<b>Prioritat</b>	<b>Període</b>
PCI_2	Redacció d'un pla de minimització d'impacte de cada equipament de forma paral·lela a la seva creació i posada en funcionament.	Alta	2009-2011
PCI_3	Redacció dels projectes de restauració de les zones degradades.	Alta	2012-2014
PCI_4	Acord i implantació del protocol de vigilància motoritzada	Alta	2009-2011
PCI_5	Redacció de criteris de gestió de les fonts de forma participativa	Alta	2009-2012
	<b>PROGRAMA DE SEURETAT</b>		
PS_1	Redacció, aprovació i implantació del Pla d'emergències per a tots els equipaments.	Alta	2009-2011
	<b>PROGRAMA DE QUALITAT</b>		
PQ_1	Incorporació dels criteris de qualitat de la Norma Q en els equipaments i la seva gestió	Mitja	2009-2011



## C6. REVISIÓ DEL PLA D'ÚS PÚBLIC



<b>C6. REVISIÓ DEL PLA D'ÚS PÚBLIC.....</b>	<b>131</b>
<b>1 REVISIÓ DEL PLA.....</b>	<b>135</b>
<b>2 AUDITORIES INTERNES I EXTERNES.....</b>	<b>135</b>



## 15 REVISIÓ DEL PLA

La previsió del Pla a 6 anys (2008-2013) fa que sigui necessària la seva supervisió, seguiment i revisió per tal que les desviacions puguin ser identificades i absorbides.

Es proposa que cada any es calculin els indicadors proposats per poder observar el grau de implantació del pla i si s'està complint sobre la previsió.

Es proposa que al cap de tres anys es faci una revisió del Pla, 2010.

Es proposa que el final del cinquè any d'implantació i durant l'últim (2012-2013) es comenci el procés intern de redacció del nou pla d'ús públic i que s'iniciï el procés participat de les entitats públiques i Ajuntaments.

## 16 AUDITORIES INTERNES I EXTERNES

El càlcul de ls indicadors i el seguiment dels objectius anual que ha de realitzar l'òrgan gestor del Parc es consideraran com una auditoria interna per avaluar el compliment del present Pla.

No es considera oportú que la implantació del Pla sigui auditat de forma externa.