

**DOSSIER DE PREMSA**



# MIL ULLS M'OBSERVEN

Paula Bruna

**LA CABANYA**

del Castell  
de Montesquiú

21 OCTUBRE \_\_\_\_\_  
\_\_\_\_\_17 DESEMBRE 2023

A cura de:



Morir de Frío

Organitza:



Parc del Castell  
de Montesquiú



Consorci de la  
Vall del Ges, Orís i  
Bisaura

Amb el suport:



Diputació  
Barcelona

Xarxa de Parcs Naturals

Col·labora:

mòni  
santa cà

## LA CABANYA

del Castell de Montesquiú

*La Cabanya del Castell de Montesquiú és un espai expositiu situat a l'antic paller del castell.*

Amb *Mil ulls m'observen*, de l'artista i ambientòloga Paula Bruna, Morir de Frío (Anna Dot i Blai Marginedas), amb la complicitat del Consorci de la Vall del Ges, Orís i Bisaura i del Parc del Castell de Montesquiú, iniciem un programa curatorial que portarà a aquest espai un seguit de projectes d'art contemporani. Tots ells seguiran unes línies principals, dedicades a l'estudi i a la interpretació del territori i l'entorn natural.

Ahora, cada exposició tindrà l'objectiu de sensibilitzar-nos vers les problemàtiques que afecten el medi ambient, oferint oportunitats per aprendre i assajar nous punts de vista, nous comportaments i noves formes de vida més respectuoses amb el planeta.

### INAUGURACIÓ DE L'EXPOSICIÓ I CONCERT A CÀRREC DE NEUS BORRELL I MIQUEL JOAN

Dissabte 21 d'octubre a les 18 h.

### ACTIVITAT - MIL ULLS M'OBSERVEN

Dissabte 18 de novembre de 17 a 19 h, inici al Parc del Castell de Montesquiú

Qui ens està observant? Passejarem pel bosc per descobrir les càmeres de fototrampeig des d'una mirada artística. Les imatges que capturen ens obren una porta a la fauna que habita al bosc i que ens observa sense saber-nos observats. Després, amb l'artista visual i ambientòloga Paula Bruna, ens endinsarem a la seva exposició *Mil ulls m'observen*.

*Activitat gratuïta.*

*Cal inscripció a [p.montesquiú.bisaura@diba.cat](mailto:p.montesquiú.bisaura@diba.cat)*

*Aforament limitat.*

## PRINCIPALS LÍNIES DE TREBALL

*Les principals línies que volem treballar són dues que s'interrelacionen. Una és la que anomenarem "territori i entorn", i l'altra, "medi ambient". A continuació, expliquem cadascuna d'elles amb més detall.*

**Territori i entorn:** sota aquests conceptes, entenem el context del Parc del Castell de Montesquiú, la seva vinculació amb l'entorn més pròxim i el fet que sigui la seu d'un parc natural. Això últim comporta que aquest sigui un espai que compta amb un programa d'activitats pròpies dedicat a la preservació, estudi i difusió del paisatge natural i de la història del lloc. En són exemple les diferents propostes de programació de concerts, tallers, activitats i cicles que es duen a terme al llarg de l'any. Per tant, la proposta curatorial que plantejem intentarà complementar aquest programa.

**Educaicó ambiental:** per treballar aquesta línia, ens centrarem en abordar la situació actual d'emergència climàtica. Seguint les idees d'autors com Joseph Cornell, defensem les pràctiques artístiques com a eines que ens permeten relacionar-nos amb l'entorn natural per mitjà d'experiències personals, poètiques, estètiques i sensibles. Així doncs, potenciarem la mostra i l'activació de propostes artístiques contemporànies que, d'acord amb aquesta línia de pensament, ens permetin assajar nous punts de vista, nous comportaments i noves formes de vida més respectuoses amb el planeta.

## L'ARTISTA

**Paula Bruna** pren com a referència conceptes d'ecologia, economia ecològica, i les teories sobre la sostenibilitat forta i el decreixement, m'interesso per la interacció entre la nostra societat i el sistema ecològic on s'ubica. En aquest context, estudia els processos de col·lapse en totes les fases: la fragilitat de l'equilibri previ, el joc de tensions, els intents per evitar l'esfondrament, el succés catastròfic i el caos immediatament posterior, les absències i la serenitat que porta la fi dels fets.

En els darrers anys, investiga sobre la conformació del relat de l'Antropocè des d'un punt de vista no humà, mitjançant una combinació de ciència, ficció i art. La seva hipòtesi és que explorar punts de vista diferents de l'antropocentrisme actual té efectes en la consciència ecològica i obre la gamma de possibles formes de convivència.

<https://paulabruna.com/>

## LA CURADORIA

**Morir de Frio** és un col·lectiu artístic dedicat a la difusió i reflexió de les arts en tots els seus contextos. El col·lectiu es va crear l'any 2011 per Alba Vllamala, Palma Lombardo, Raquel Vila, Anna Dot i Blai Marginedas. Des d'aleshores ençà han impulsat projectes en formats diversos com el web, l'exposició, la xarrada o la ràdio. Després d'uns anys d'inactivitat, una part del col·lectiu s'activa per donar foram al projecte de La Cabanya del Castell de Montesquiú.

**Anna Dot Verdaguer** és artista, professora. La seva pràctica se centra en l'estudi dels processos de traducció i comunicació, dedicant una atenció especial als actes de lectura i escriptura més enllà dels límits lingüístics. La seva obra artística es basa sovint en referents literaris i compta amb un fort component textual. A més d'això, des de 2017 és membre de l'equip directiu de l'Escola d'Arts Plàstiques de Torelló, encarregant-se de l'organització de les activitats públiques i les col·laboracions amb altres entitats.

**Blai Marginedas Sayós** va estudiar el grau en Art i Disseny a l'Escola Massana i posteriorment va fer un màster de Recerca en Art i Disseny a l'Escola Eina. Ha participat en el comissariat de diverses exposicions artístiques de caire educatiu com *Triple Mortal* (La Capella BCN), *Art i Escola + La Llum* (ACVic), *El Relat d'una exposició* (Mataró Art Conetmporani). També ha coordinat diverses activitats d'àmbit cultural com la xerrada d'Arnau Puig, *La Filosofia dels mots, les formes, els instruments* (La Virreina), el *Festus, Festival d'Arts al Carrer de Torelló*, el *Carnaval de Terra Endins* de Torelló o *Xarxaprod*, xarxa d'espais de creació i producció de Catalunya. També ha escrit per *El Temps de les Arts*.

# MIL ULLS M'OBSERVEN

## Conversa amb Paula Bruna

*Aquesta tardor, la sala d'exposicions de La Cabanya s'ha convertit en un bosc nocturn. En entrar-hi, els sentits se'ns aguditzen, sentim que hi ha algú més, que ens observa. Paula Bruna, artista i ambientòloga, és qui ha portat aquest petit tros de parc aquí dins... Parlem amb ella.*

**En els teus projectes artístics, la natura sempre hi és present. Com es relacionen per a tu l'art i la natura?**

**Paula:** M'interessen les altres formes de ser en el món i com ens relacionem amb elles. Crec que obrint la mirada a la realitat dels éssers no humans podem comprendre millor el món que habitem i a nosaltres mateixos. Potser, així podem trobar alternatives de coexistència. L'art em permet aproximar-me a la vida dels altres no humans sense passar només per la raó. Això, per a mi, fa que les pràctiques artístiques es converteixin en un mitjà de coneixement. Així, en la meua recerca ecològica utilitzo una combinació de base científica, ficció especulativa i pràctica artística que em permet acostar-me a històries que van més enllà de la meua condició humana en una societat occidental.

**En la teua exposició "Mil ulls m'observen", ens convides a entrar a la nit del bosc al mateix moment que entrem en una sala d'exposicions d'art. D'on et va sorgir aquesta idea?**

**P.:** Va sorgir d'un treball anterior anomenat *Boscanes*, que vaig realitzar pel festival Art & Gavarres 2022, en què vaig fer servir càmeres de fototrampeig per po-

sar de manifest la vida dels habitants d'un bosc de les Gavarres. Vaig anar diverses vegades a aquell lloc i al final, vaig arribar a sentir que aquell bosc sabia més de mi que jo d'ell.

Les càmeres em van permetre conèixer els personatges que l'habitaven i les seves escenes quotidianes. Ells, només necessitaven el meu rastre per saber moltes coses de mi. Quan anava al bosc, em sentia observada per aquells éssers que havia conegut a través de les càmeres, i que de dia s'ocultaven de mi. A *Mil ulls m'observen* he volgut transmetre aquesta sensació i presentar al bosc com a un ésser que ens estudia i ens coneix.

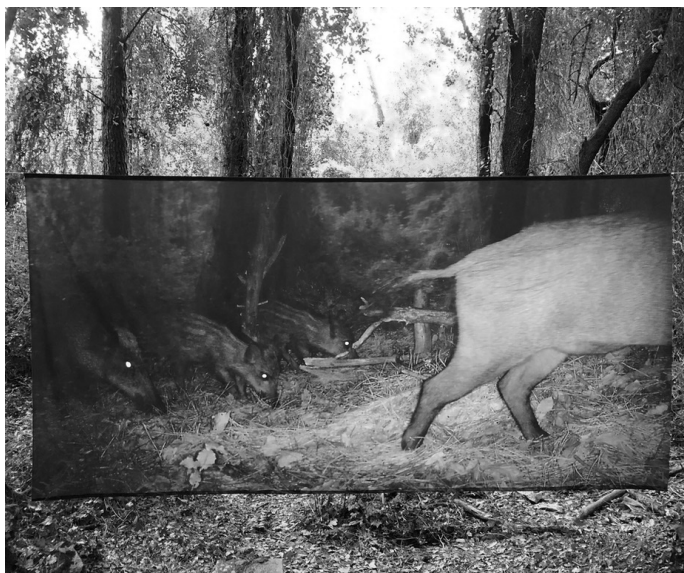
**Per fer aquest projecte en concret, has treballat amb les càmeres de fototrampeig del Parc del Castell de Montsesquiú. Què has descobert? Com és el bosc nocturn d'aquí? (Quina fauna hi ha? Les plantes, els arbres i els animals, també dormen? Què fan, si no?)**

**P.:** La nit és una festa, hi ha molta activitat. A partir de les imatges de les càmeres no només podem conèixer les diferents espècies que habiten el bosc de Montsesquiú, sinó que també interpretem trets de la personalitat de cada habitant (n'hi ha de curiosos, d'espantadissos, de despistats...) i les relacions entre ells (famílies, amics, presa i predadors...).

D'altra banda, trobo que hi ha molta poètica en les escenes sense animals, quan de sobte l'escenari vegetal es torna protagonista i també ens mostra les seves vides quotidianes. En elles podem apreciar com les plantes afronten el vent, cadascuna amb el seu ball, com reben la pluja, o com s'il·luminen quan s'escola un raig de llum. Successos quotidians i a la vegada importants en les seves vides.

**Normalment, a les pel·lícules i als llibres, els boscos de nit són perillosos o, com a mínim, ens fan por. Per què? Creus que hem de témer-los?**

**P.:** Ens fa por el que no coneixem. El bosc de nit es torna un espai desconegut perquè ens hem convertit en una espècie molt visual. De nit, quan no ens serveix el



Imatge de l'obra "Boscanes", de Paula Bruna.

nostre sentit principal, ja no sabem entendre el bosc amb els altres sentits. Sense informació visual, ens sentim perduts i vulnerables. D'altra banda, hi ha una part de la por a la natura que no es basa en amenaces reals (pensem, per exemple, en la por desorbitada als insectes o als animals que considerem lletjos), sinó que té a veure amb adonar-nos que no som l'espècie superior que ens pensem que som i que no dominem la natura.

En aquest sentit, la por al bosc amaga una desconexió de la nostra cosmovisió respecte a la resta de la natura. És a dir, no és que estiguem desconnectats de la natura (en formem part inevitablement), sinó que pensem i vivim com si ho estiguéssim.

En canvi, la por que té a veure amb una amenaça real de la natura ens dona l'oportunitat de sentir-nos vulnerables i, així, buscar maneres de convivència alternatives a les tradicionals. La por i el respecte són dos conceptes diferents, però no són excloents. Quan tinguem por d'algun animal, hem de pensar que segurament ell també en té de nosaltres, i molt probablement amb més motius.

*La nit és una  
festa, hi ha molta  
activitat.*

