

ACTUACIONS DE LA DIPUTACIÓ DE BARCELONA EN LA RESTAURACIÓ DEL CONJUNT MONUMENTAL DEL CASTELL DEL TAGAMANENT



1925, Arxiu Servei de Patrimoni Arquitectònic Local

1936	Es crema l'església i després de la guerra el conjunt queda deshabitat. Es destrueix l'antic retaule barroc, i l'església cau en la degradació i l'enrunament.
Anys 40	Es traspassa la parroquialitat a l'església de Sta. Eugènia del Congost, més propera als nuclis de població del Tagamanent.
1949	El Ministerio de Cultura declara tots els castells "Patrimonio Nacional"
1949	El llibreter i antiquari de Barcelona Sr. Josep M ^a Rovira, compra l'església i la rectoria al Bisbat de Vic, a més dels masos del Prat, el Passanell, el Bellver, les Planes i Cal Petit.

ACTUACIONS DIPUTACIÓ

1974	Adquisició de l'immoble per part de la Diputació de Barcelona.
1977	La Diputació aprova el Pla Especial del Montseny, incloent el Pla de La Calma i el Tagamanent.
1983	El Servei de Parcs Naturals i l'antic Servei de Catalogació i Conservació de Monuments, avui Servei de Patrimoni Arquitectònic Local de la Diputació de Barcelona, plantegen la consolidació del conjunt reparant les voltes de l'església i restaurant les cobertes de l'edifici.
1987	Es realitzen les primeres intervencions arqueològiques al subsòl de l'església. Els treballs arqueològics van posar en evidència la manca d'estructures romàniques, però sí que es varen trobar restes del que hauria estat murs de l'antic castell.
1989	Es col·loca el nou paviment del sòl, el graó del presbiteri i el nou altar.
1990	L'"Associació Amics del Tagamanent" promouen una intervenció consistent en capçar els murs dels edificis que es situen al sud de l'església, així com rejuntar aquells que semblaven presentar un major risc de despeniment.
2010	Pla Director del conjunt monumental de Tagamanent , aprovat per la Diputació i informat favorablement per la Comissió Territorial de Patrimoni Cultural (juny 2012). Pla redactat per l'equip dirigit per l'arquitecte Xavier Guitart.

2012	Redacció del projecte " Estudis previs, projecte bàsic, projecte executiu i estudi de seguretat i salut de les actuacions de reparació i manteniment de l'església de Santa Maria, i consolidació i restauració de les restes arquitectòniques annexes ". Redacció del projecte a càrrec de l'equip dirigit per l'arquitecte Xavier Guitart.
2013	Execució de la primera fase de les obres, que van consistir en desenrunament, neteja, intervenció arqueològica i restauració de l'antic ajuntament i de la façana principal de la rectoria. L'execució de la primera fase de les obres va fer aparèixer restes arquitectòniques d'una major importància del que s'havia previst i això obliga a redactar un projecte complementari destinat bàsicament a garantir la seva protecció. Obres executades per l'empresa Pendís Bagà.
2013	Redacció del " Projecte de les obres complementàries a les actuacions de reparació i manteniment de l'església de Santa Maria, i consolidació i restauració de les restes arquitectòniques annexes ". Redacció del projecte a càrrec de l'equip dirigit per l'arquitecte Xavier Guitart.
2014	Aprovació (20-05-2014) i execució de les obres complementàries. Obres executades per l'empresa Pendís Bagà.
2014	Aprovació del " Projecte bàsic i executiu de restauració de l'església de Santa Maria i de consolidació i adequació de les construccions annexes en el conjunt monumental del castell del Tagamanent ". Redacció del projecte per part de tècnics del Servei de Patrimoni Arquitectònic Local de la Diputació, gestió del contracte i les obres per part de l'Oficina Tècnica de Parcs Naturals.
2015	Adjudicació de les obres a l'empresa RIGEL OVER S.L.
2018	Acta de recepció de les obres

Recull d'imatges històriques

Interior de l'església de Sta. Maria



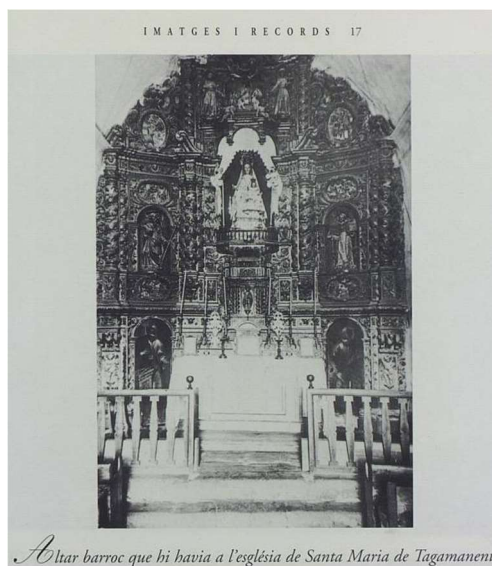
1926 (fons Salvany)



1926 (fons CEC – Manuel Genovart)



Anteriors a 1936





1910-1915 (fons CEC – Emili Pellicer)



1918. Arxiu SPAL. Autor: Antoni Homs.



1913 (Arxiu SPAL)



Entorn a 1920. Arxiu SPAL.



Entorn a 1920. Arxiu SPAL.



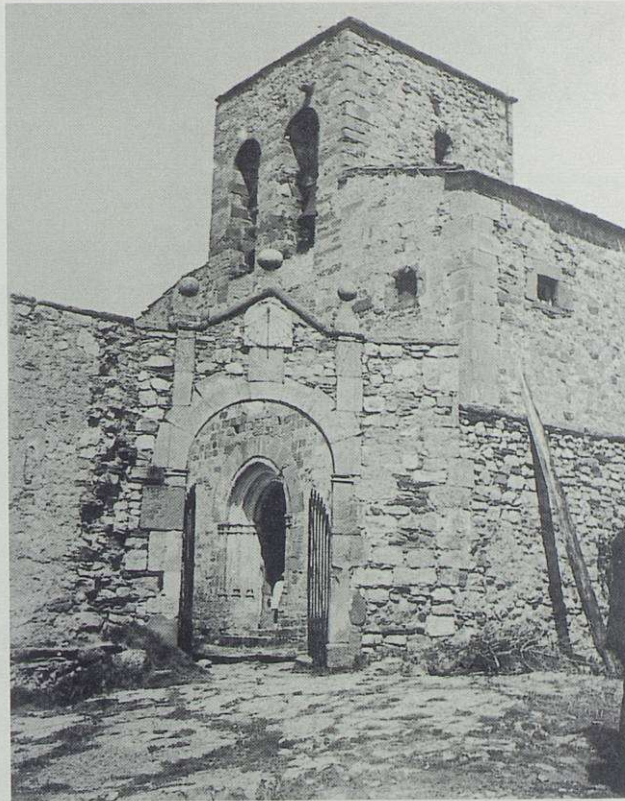
1925. Arxiu SPAL.



1926 (fons Salvany)



1935 (fons Cuyàs)



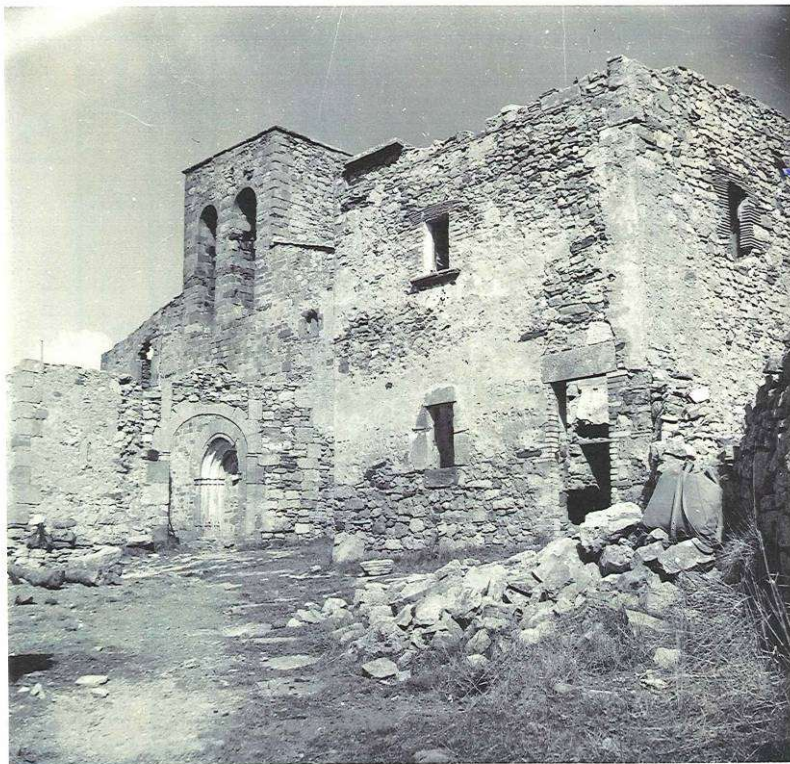
Pòrtic d'entrada al recinte del cementiri i a l'església de Santa Maria de Tagamanent, abans del 1936.



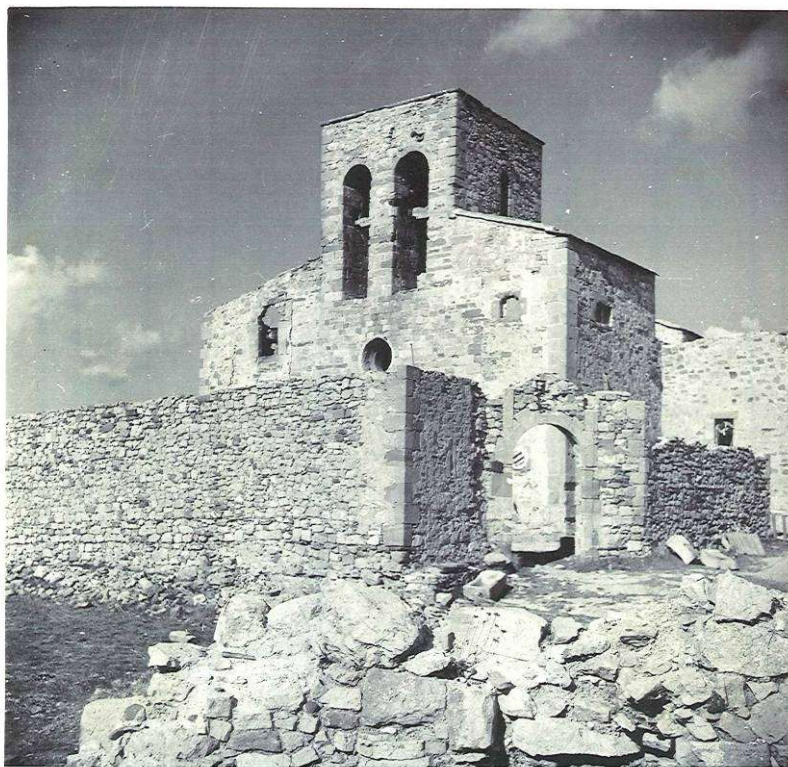
*Foto : Institut d'Estudis Fotogràfics de Catalunya. S/d
Sense datar. Arxiu SPAL.*



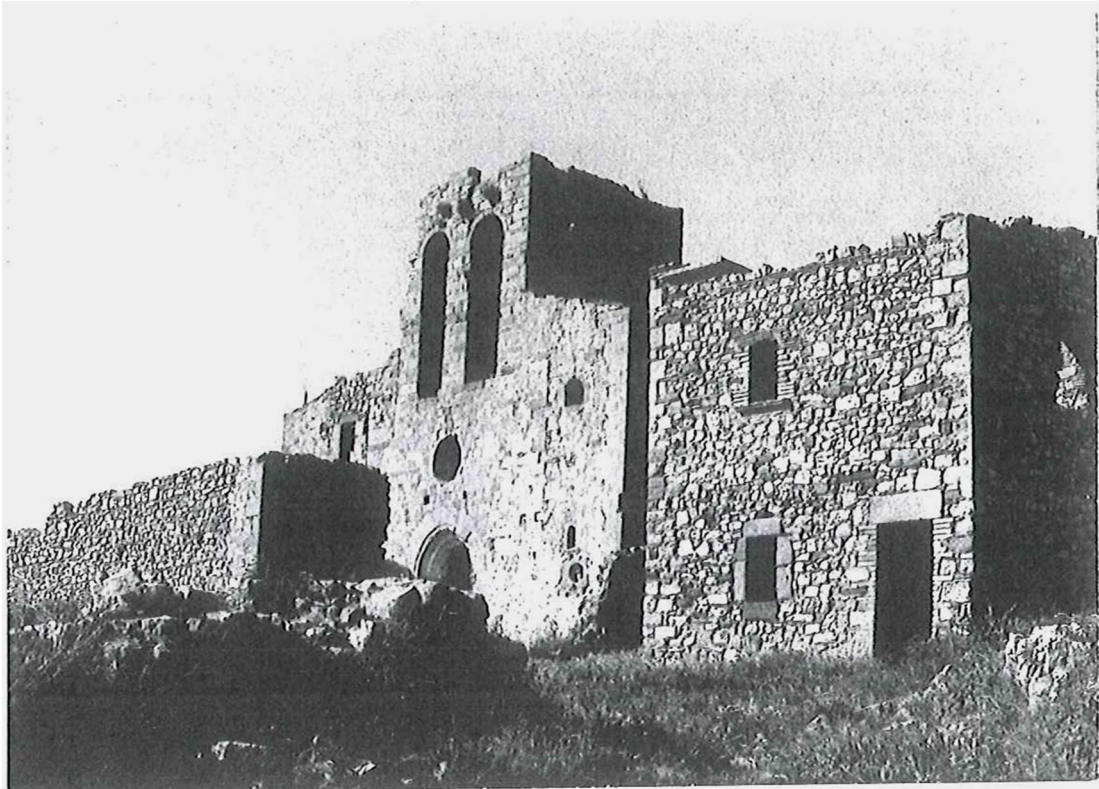
Sense datar. Arxiu SPAL.



1955. Arxiu SPAL.



1955. Arxiu SPAL.



1979/1980 (arxiu SPAL – Alvar Caixal)



1985. Jordi Isern. Arxiu SPAL.

Vista sud. Hostatgeria



1918. Arxiu SPAL.



1926 (fons CEC – Manuel Genovart)



1918. Arxiu SPAL. Autor: Antoni Homs.



1913 (Arxiu SPAL)



Entorn a 1920. Arxiu SPAL.



Entorn a 1920. Arxiu SPAL.



1925. Arxiu SPAL.



1926 (fons Salvany)



1935 (fons Cuyàs)

IMATGES I RECORDS 13



Pòrtic d'entrada al recinte del cementiri i a l'església de Santa Maria de Tagamanent, abans del 1936.