

Parc Fluvial del Besòs: l'equilibri entre conservació i ús públic

Jornades tècniques al Castell de Montesquiu 2017

Antoni Maza i Anna Riera

Montesquiu, 14 de novembre de 2017



**Diputació
Barcelona**

#DibaOberta

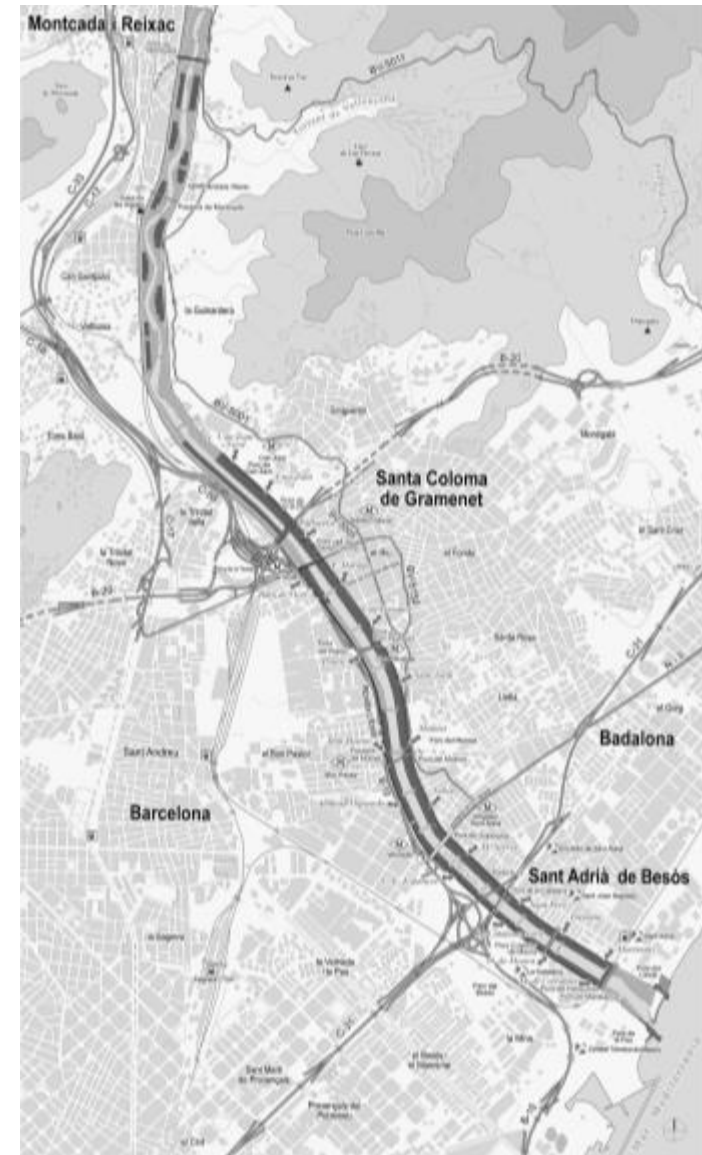
Estructura de la presentació

Presentació del parc

- Situació
- Motivació i evolució del projecte
- Zonificació i objectius concrets
- Documents de planificació i gestió
- Gestió de la Diputació de Barcelona

Experiències de gestió

- Zones humides
- Zona d'ús públic
- Desembocadura



Diputació
Barcelona

#DibaOberta

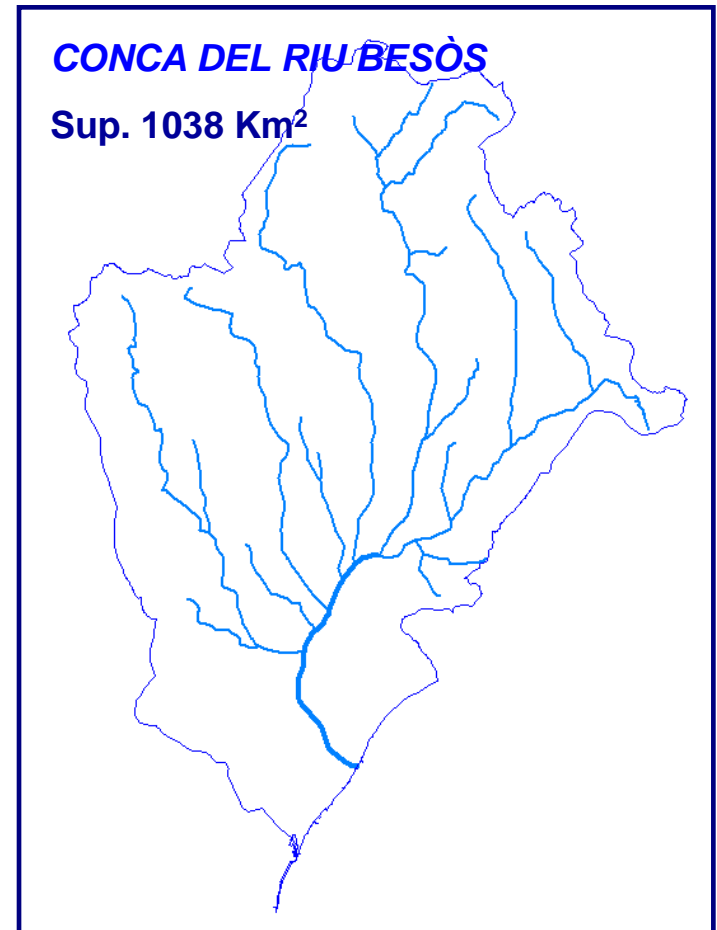


Parc Fluvial del Besòs

Departament de Barcelona
Ajuntament de Barcelona
Ajuntament de Sant Sadurn de Noya i Vilanova
Ajuntament de Sant Joan de Vilatorrada
Ajuntament de Sant Joan de Vilatorrada

Situació

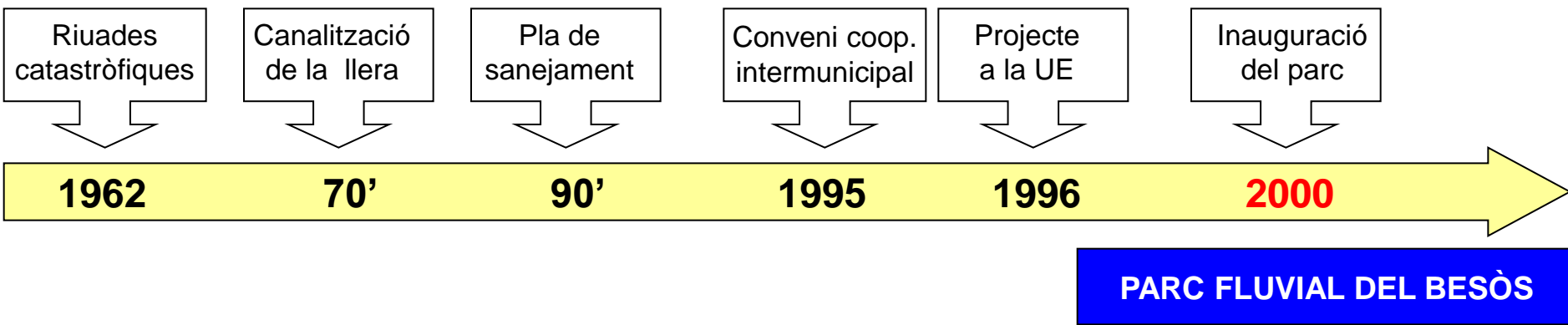
El Besòs és un riu mediterrani amb una conca situada en la Regió Metropolitana de Barcelona. La part final es troba encaixada en la trama urbana de Barcelona, Sant Adrià de Besòs, Santa Coloma de Gramenet i Montcada i Reixac.



Diputació
Barcelona

#DibaOberta

Motivació i evolució del projecte



Llibre Consorci per a la Defensa de la Conca del riu Besòs, 1956



Barcelona Regional, 1998



Actualitat, 2017



Diputació
Barcelona

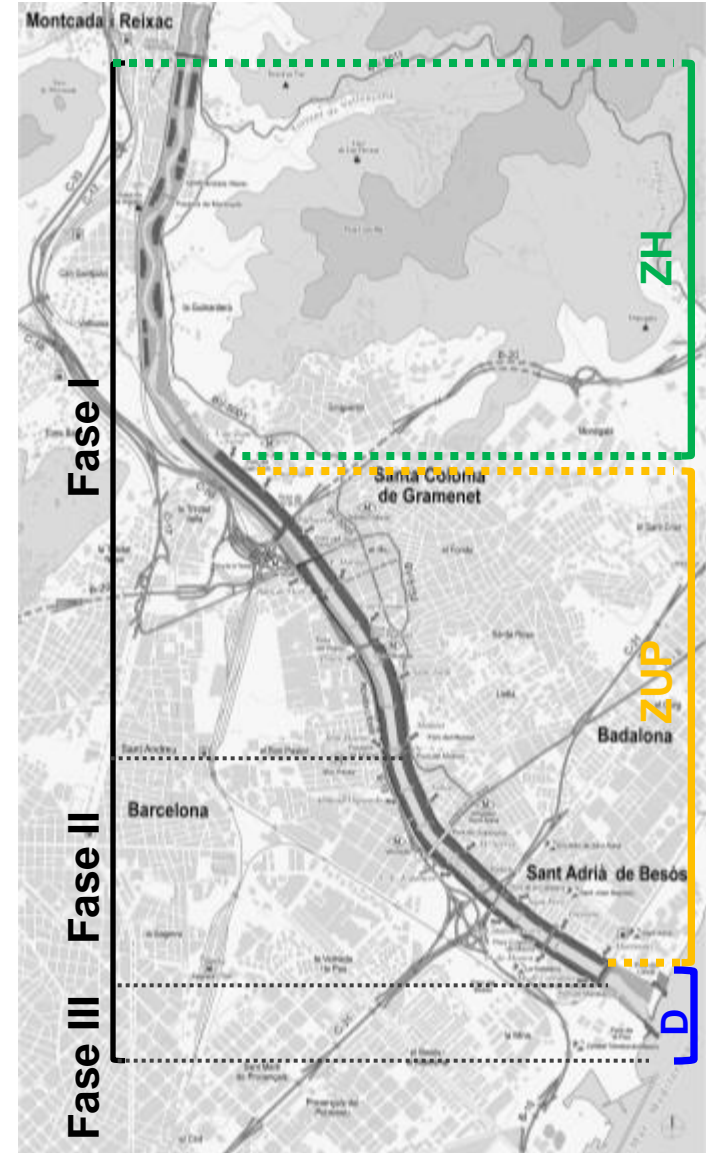
#DibaOberta

Objectius concrets del projecte

- Millora de la qualitat ambiental i paisatgística de la llera
- Millora de les aigües de la sortida de l'EDAR de Montcada i Reixac

-
- Millora de la capacitat hidràulica del riu
 - Aprofitament de la zona per al lleure de la ciutadania

-
- Finalitat ambiental. Espai naturalitzat
 - Potenciació com a zona de refugi i aturada d'aus migratòries



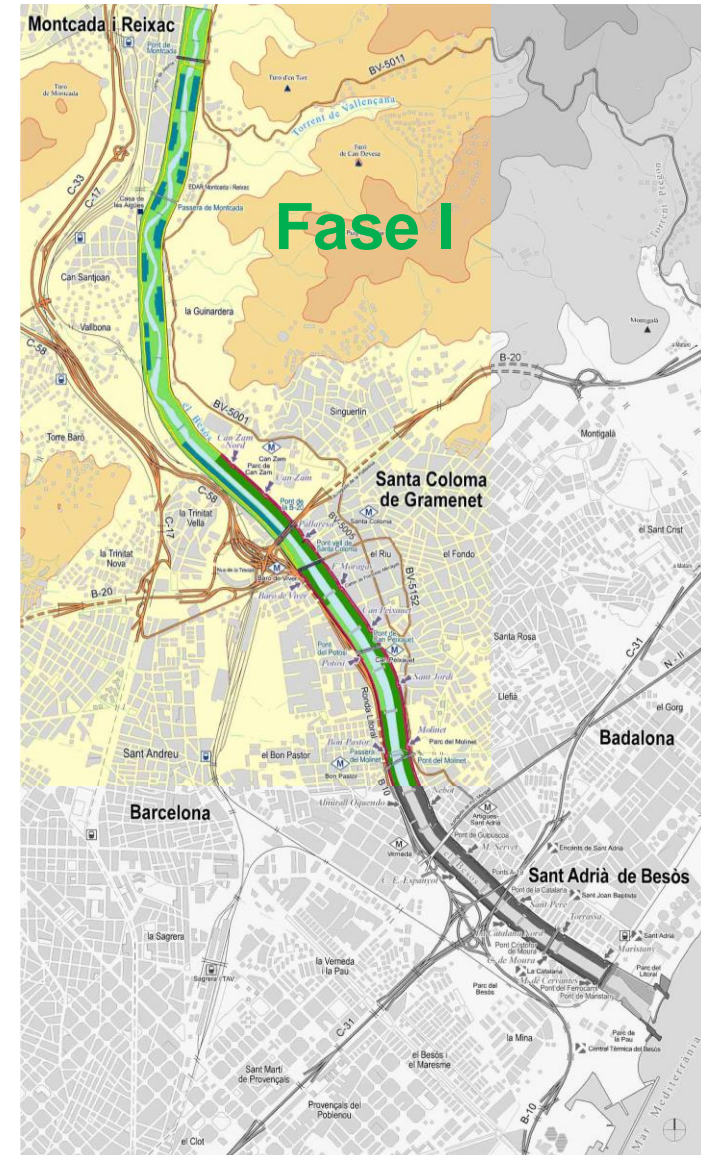
Diputació
Barcelona

#DibaOberta

Projecte de recuperació mediambiental del tram final de la llera del riu Besòs

Fase I

- Import d'execució: 20M€.
 - 80% Fons de Cohesió Unió Europea
 - 20% ajuntaments
- Millora de 6km
 - Execució total de les zones humides
 - Primera part de la zona d'ús públic
- Finalització 1999
- Consorci per a la Defensa de la Conca del Riu
- Besòs (Consorci Besòs-Tordera)



Diputació
Barcelona

#DibaOberta

Projecte de recuperació mediambiental del tram final de la llera del riu Besòs

Fase II

- Import d'execució: 16M€.
 - 80% Fons de Cohesió Unió Europea
 - 20% ajuntaments
- Millora de 2km
 - Segona part de la zona d'ús públic
- Finalització 2004
- Consorci del Besòs



Diputació
Barcelona

#DibaOberta

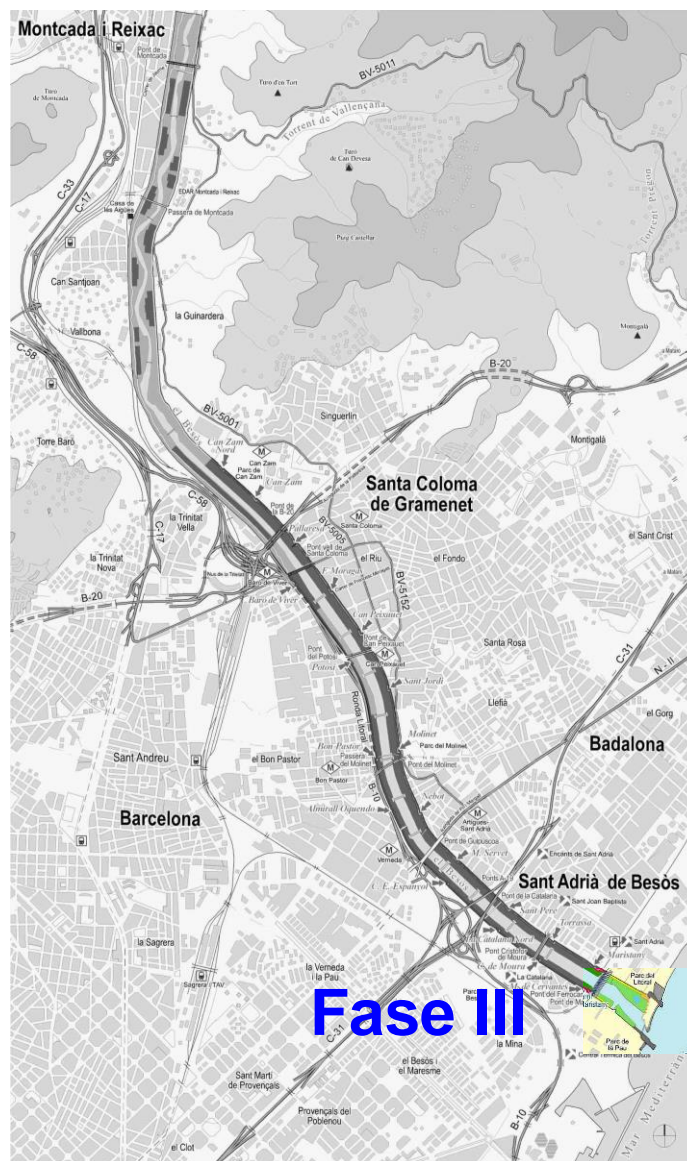
Projecte de recuperació mediambiental del tram final de la llera del riu Besòs

Fase III

- Import d'execució: 1M€.

AMB

- Millora dels darrers 450m
 - Restauració del tram baix del riu
- Finalització 2007
- Consorci del Besòs



Diputació
Barcelona

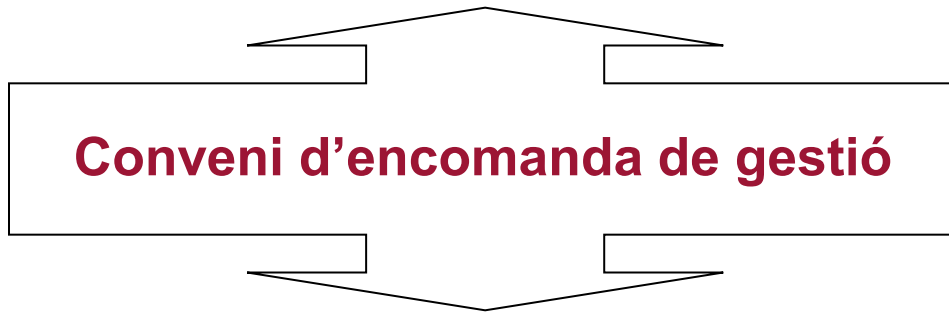
#DibaOberta

Documents de planificació i gestió

- Pla d'exploració i manteniment
- Pla d'usos
- Pla d'emergència



Aprovats per la **Junta d'Aigües de la Generalitat de Catalunya** (resolució de 14 de juny de 1999) i per l'**ACA** (resolució d'11 de agost de 2003)



Subscrit amb els ajuntaments de:

- Barcelona,
- Montcada i Reixac,
- Sant Adrià de Besòs
- Santa Coloma de Gramenet, i
- Consorci Besòs-Tordera

Comissió de Seguiment.

- *President*
- *Vocals*
- *Secretari*



Funcions: reunió anual per informar i pactar acords relatius a la gestió, manteniment i conservació del Parc.



Diputació
Barcelona

#DibaOberta

La gestió de la Diputació de Barcelona

Recursos humans

- La Diputació de Barcelona té adscrita la gestió del Parc Fluvial de Besòs a l'Oficina Tècnica d'Acció Territorial (OTAT)
- El Cap de l'OTAT manté la direcció. El disseny, programació i control de la gestió es porta a terme mitjançant 1 tècnic superior. També es compta amb el suport jurídic i administratiu dels serveis centrals.
- El "Servei de manteniment integral del Parc Fluvial del Besòs" es dona a partir d'un contracte de serveis dividit en 2 lots que disposa d'un total de 7 treballadors, més 2 informadors de l'ús públic a diari i 4 els caps de setmana i festius.

Recursos econòmics any 2016

Codi econòmic	Descripció	Import €
21000	Part fixa destinada al Lot1	440.708,72
21001	Part variable destinada al Lot1	89.567,64
21000	Part fixa destinada al Lot2	119.046,88
21001	Part variable destinada al Lot2	29.609,68
22114	Altres subministraments	336,60
22402	Assegurances d'altres immobilitzats	7.236,00
22709	Ampliació horari estiu 2016	5.492,19
21000	Vandalisme, causes naturals, accidentals o de força major	33.418,35

Total any 2016

725.416,06 €



Diputació
Barcelona

#DibaOberta

Experiències de gestió



Diputació
Barcelona

#DibaOberta

Les Zones humides



Université
de Bourgogne

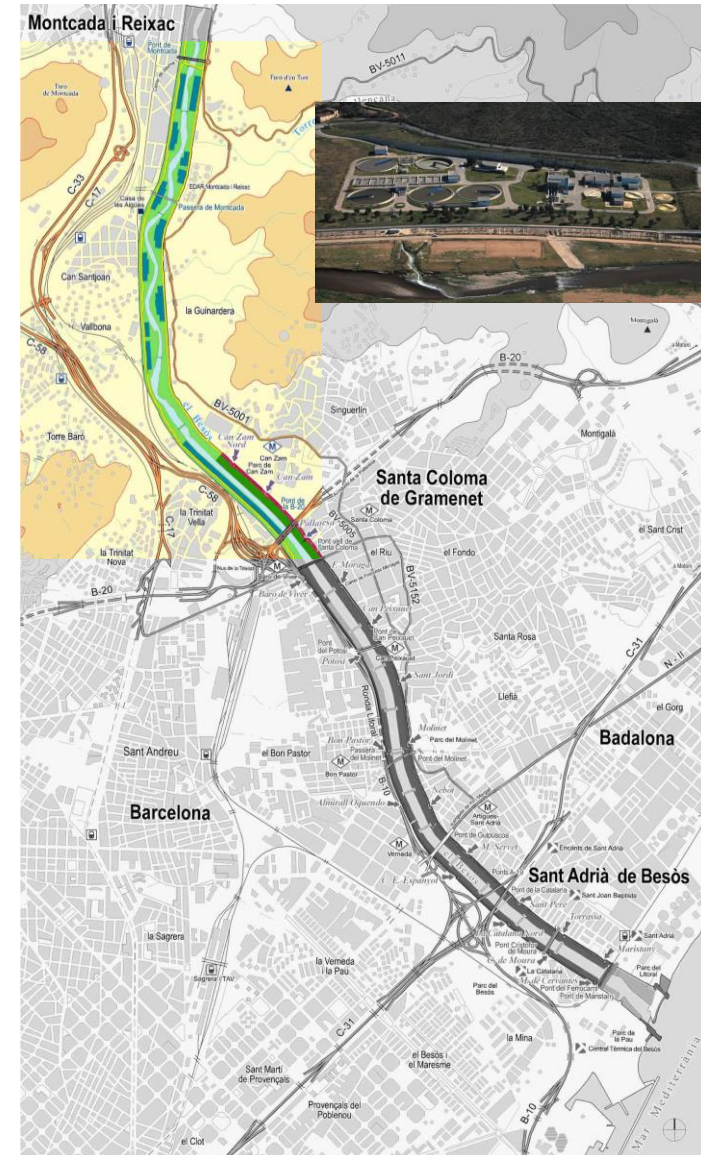
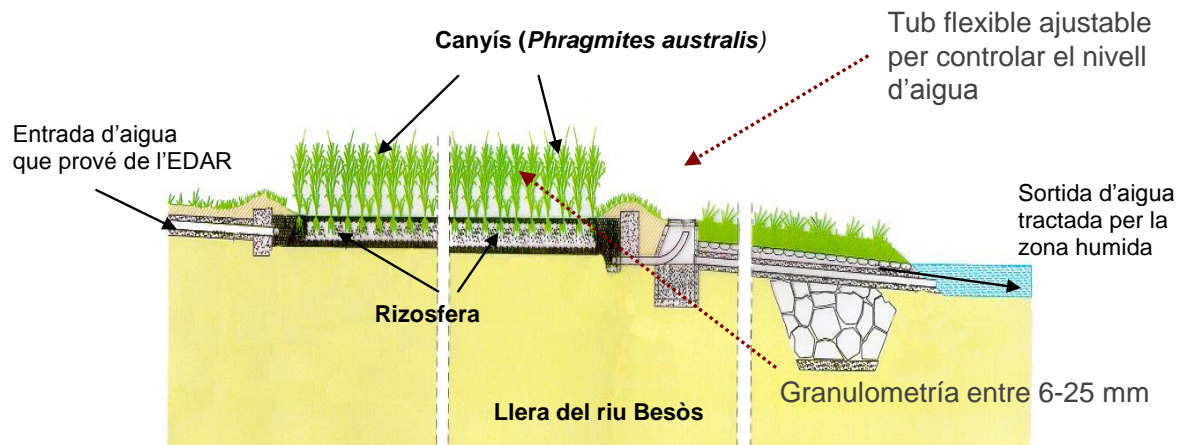
www.univ-bourgogne.fr

Objectiu 1. Millora del 30% de l'efluent de l'EDAR

- 60 parcel·les d'aiguamolls construïts (7,7ha).
- Flux subsuperficial. Bombeig de 227 l/s (1000m³/h)

Funcionament fisio-químic

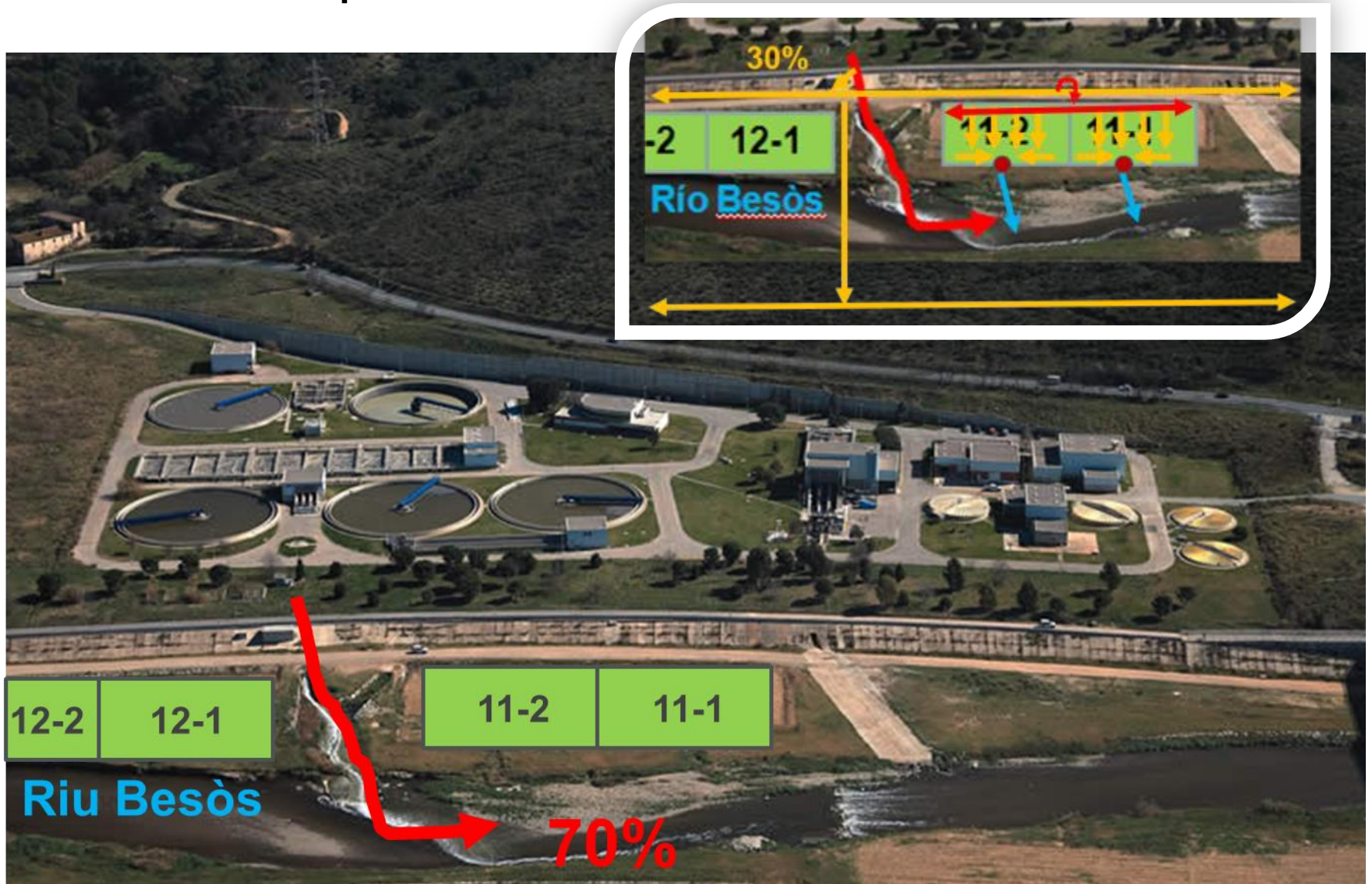
- ☑ Eliminen N en forma d'amoni 16%
- ☑ Remouen MO. Eliminació de 35-45% DQO
- ☑ Desinfecten l'aigua



Diputació
Barcelona

#DibaOberta

Característiques del sistema



Objectiu 2. Millora paisatgística

- ☑ Genera un paisatge agradable i variable tot l'any
- ☑ Millora la capacitat hidràulica de la conca
- ☑ El canyís es manté tot i l'abast de les riuades. Danys estructurals (sediments)



A l'hivern, amb la sega, s'elimina molta cobertura vegetal però es compensa amb una franja de 3 m sense tallar (pantalla visual i refugi)



Diputació
Barcelona

#DibaOberta

Objectiu 3. Millora de la biodiversitat

- ☑ Recrea un hàbitat escàs en la zona
- ☑ Zona amb més parelles reproductores del parc (68 vs 35 a ZUP o 38 desembocadura)
- ☑ Permet la cria d'espècies especialitzades (Boscarla de canyar i balquer)



Temes de gestió

- Manteniment i control de la vegetació
- Manteniment i control del sistema hidràulic
- Neteja dels llacs i les parcel·les
- Manteniment dels camins
- Seguiment avifaunístic i observació de vertebrats



Deposició de sediment

50 cm de deposició



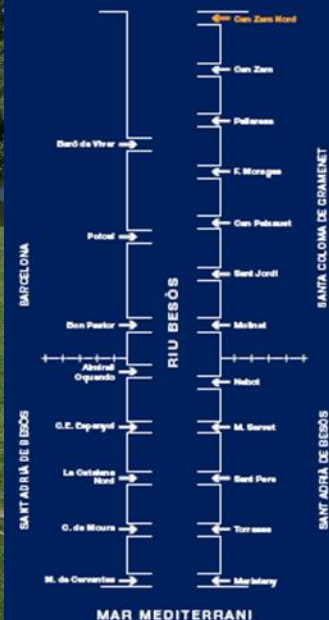
Diputació
Barcelona

#DibaOberta

La Zona d'ús públic

Parc Fluvial del Besòs

Entrada Can Zam Nord



INFORMACIÓ I CARACTERÍSTIQUES

Longitud total 9 km
Superfície total 116 ha
Superfície aigua 22 ha
Canal total 5 km

RECAPTEI LES NORMES D'ÚS I LES BARRERES D'ALERTA DEL PARC

INFORMACIÓ Y CARACTERÍSTICAS

Longitud total 9 km
Superfície total 116 ha
Superfície aigua 22 ha
Canal total 5 km

RECAPTE LAS NORMAS DE USO Y LOS BARREROS DE ALERTA DEL PARQUE



Diputació
Barcelona

#DibaOberta

EMERGÈNCIES: Tel. 112

EMERGÈNCIAS: Tel. 112

Objectiu 1. Aprofitament segur per al lleure

Recompte d'2M de visites en el 2016 (ConSORCI del Besòs). Els usos majoritaris són el ciclisme i la passejada.



SAHBE: Sistema d'Alerta Hidrològica del Besòs. Gestiona BCASA (Ajuntament de Barcelona). Prealerta/Alerta/Inundació parcial



Diputació
Barcelona

#DibaOberta

Objectiu 2. Millora del paisatge fluvial

11 preses inflables



- ☑ Crea un paisatge agradable que dona una sensació de riu amb cabal
- ☑ Crea illes amb un elevat valor biològic
- ☑ Oscil·lació del nivell de l'aigua, afavoreix zones amb fang que utilitzen els limícoles per alimentar-se
- ☑ Afavoreix l'arrossegament de sediments

Temes de gestió

- Operacions bàsiques de conservació de l'espai.
 - Neteja, sega i retall de vores
 - Reg (higienico-sanitari)
 - Marc de plantació
- Seguretat per als usuaris
 - SAHBE
 - SIUGA: usos, planificació d'activitats.
 - Coordinació empresarial
- Biodiversitat
 - Neteja preses
 - Cicle Inflat/desinflat
 - Sega prat (invertebrats)
 - Sega arundo



Proliferació d'Arundo dónax. Controlada pero no eliminada



- ☑ Genera hàbitat i paisatge
- ☑ Genera pantalla visual per a les aus aquàtiques
- ☑ Zona d'ombra pels peixos (4 especies autòctones (anguila, bagra, barb de muntanya i llisa).

✗ Espècie invasora que no permet el desenvolupament d'altres hàbitats de ribera autòctons.



Diputació
Barcelona

#DibaOberta

La Desembocadura



Diputació
Barcelona

#DibaOberta

Objectiu: millora medioambiental

- Potenciació com a zona de refugi i aturada d'aus migratòries
- Recuperació d'habitat per afavorir l'augment d'espècies com el gripau corredor
- Educació ambiental



Diputació
Barcelona

#DibaOberta

Temes de gestió

- Operacions bàsiques de conservació de l'espai.
- Plantació d'espècies resistents a ambients d'influència marina i de ribera

Nom vulgar	Nom científic
Salat blanc	<i>Atriplex halimus</i>
Verdolaga marina	<i>Atriplex portulacoides</i>
Jonc	<i>Juncus acutus</i>
Canyís	<i>Phragmites australis</i>
Esbarzer	<i>Rubus ulmifolius</i>
Salat, sosa fina	<i>Suaeda vera</i>
Tamariu	<i>Tamarix gallica</i>



- Recuperació d'habitat per afavorir l'augment d'espècies com el gripau corredor



Difusió i educació ambiental

Elaboració de material didàctic <http://www.diba.cat/parcsn/parcfluvial>

Diputació Barcelona

XARXA DE PARCS NATURALS

PORTADA | ALTRES WEBS | GLOSSARI | CONTACTE | MAPA DEL WEB :: CASTELLANO

QUÈ ÉS LA XARXA | EDUCACIÓ AMBIENTAL | RUTES | EQUIPAMENTS | DOCUMENTACIÓ | SUBVENCIONS I TRÀMITS | WEBCAM | VÍDEOS | JORNADES I CURSOS | PARC A TAULA | WEBS D'INTERÈS | PUBLICACIONS

Cercar

Seleccioneu web Parc Fluvial del Besòs

Parc Fluvial del Besòs

Benvinguts al parc

El Parc Fluvial del Besòs

Com arribar-hi

Els municipis

Mapa del parc

La zona d'ús públic

Les zones humides

La desembocadura

Vegetació

Fauna

Aigua, lleure i natura. Enmig de l'àrea metropolitana llarg de darrer tram fins la seva desembocadura el riu Besòs s'obre pas en un àmbit recuperat on l'esbarjo de la ciutadania. Tot i l'elevada pressió fluvial compta amb un bon nombre d'ambients que diversitat d'organismes notable i que connecta el

• Parc Fluvial del Besòs

somriu

Blauet *Alcedo atthis* Au

Alimentació i hàbitat:
Ocell d'uns 15 cm de llargària. El nom li ve del color blau tampant que tenen les plomes de resaca i de la cua. En canvi, si us hi feu bé, veureu que la panxa li té de color taronja. És una mica capgrós amb relació al cos i té els bec i el gnatel.

Viu a les riberes de rius, en els trams d'aigües tranquil·les on hi haig força pedres dels quals alimentarse, fa el niu excavant tunnels als marges. En el parc es considera hivernant perquè només hi viu de juliol a març.

S'alimenta principalment de petits peixos que pesca fangant-se en picat des de l'aire fins a sota l'aigua per atrapar-los.

Corb marí gros *Phalacrocorax carbo* Au

Alimentació i hàbitat:
Ocell gros i aparentment fort. És negre a excepció de les galtes i la gola, que són blanques, i els joves també tenen la panxa blanquinosa. Pot viure tant a la vora del mar en penya-segats com a les vores dels estanyers d'aigua dolça.

Com que s'alimenta dels peixos que pesca perseguint-los sota l'aigua amb el bec gruixut i llargavà, se li mouen les plomes, que no són impermeables —a diferència de les de la resta d'aus aquíliques. Aquesta particularitat li permet ser un capbussador àgil i ràpid, però a canvi s'ha d'estar moltes estones sobre les pedres amb les ales ben obertes com si fos un porter de futbol abans que li salti un penal. I és que el corb marí vol tenir les ales ben esteses abans d'empendre el vol.

Al parc es considera un ocell hivernant, es pot observar des de l'octubre fins a l'abril.

Aigües netes Aigües bastant netes Aigües lleugerament contaminades Aigües contaminades



Comunicació directa amb els usuaris a través:
<https://www.facebook.com/parcfluvialbesos/>
I <http://parcs.diba.cat/web/fluvial/inici>

Jornades d'anellament científic d'aus.

Creació de díptics informatius com a reforç de les normes d'ús

Gracies per la vostra atenció

Diputació de Barcelona

Àrea de Territori i Sostenibilitat

Espais Naturals i Medi Ambient. Gerència de Serveis d'Espais Naturals

Oficina Tècnica d'Acció Territorial. Unitat de Gestió d'Espais Fluvials

Comte d'Urgell, 187. Edifici del Rellotge, 3a planta 08036 Barcelona

Tel. 934 022 483 / Fax 934 022 897

ot.acciot@diba.cat

www.diba.cat/parcsn/parcfluvial



**Diputació
Barcelona**

#DibaOberta