

# ITINERARI DE NATURA

## TORRENT DE LES BRUIXES – LA TORRIBERA

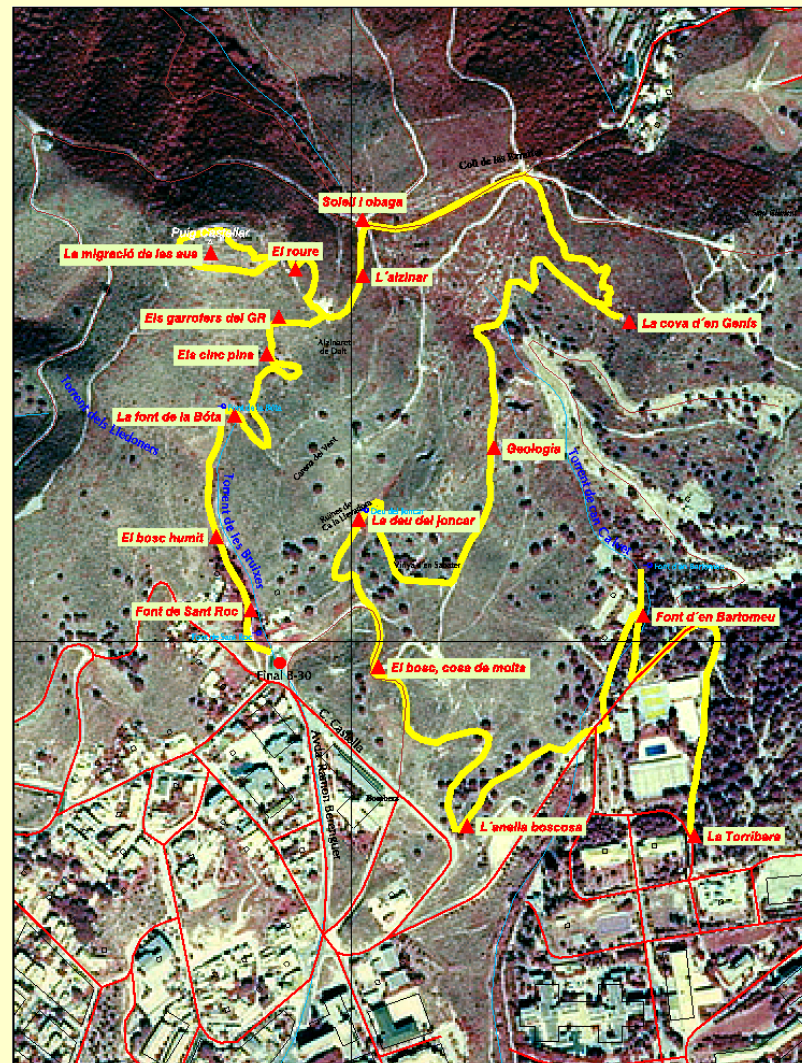


Joan Devis Ortega  
*Centre d'Estudis de la Natura del Barcelonès Nord*  
Santa Coloma de Gramenet

# ITINERARI DE NATURA

## TORRENT DE LES BRUIXES – LA TORRIBERA

Plànol general de  
l'itinerari

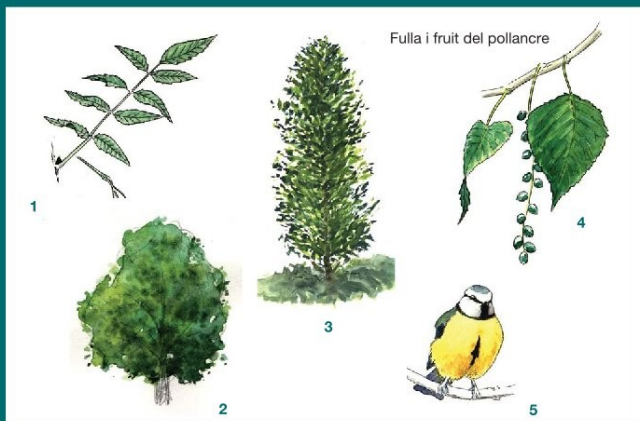


# ITINERARI DE NATURA

## TORRENT DE LES BRUIXES – LA TORRIBERA

### El bosc humit

Hem denominat *bosc humit* a l'àrea que voreja aquest plaó, una de les més humides i exuberants de la nostra zona.



Fulla i fruit del pollancre

Hi podem trobar diferents espècies de fulla caduca: **lledoner** (*Celtis australis*), **pollancre** (*Populus nigra*), **om** (*Ulmus minor*), **freixe de fulla gran** (*Fraxinus excelsior*)..., que a la tardor mostren la seva coloració particular i ofereixen un paisatge que contrasta molt amb el bosc i matollar mediterranis dels vessants.

1-2. El **freixe de fulla gran** (*Fraxinus excelsior*) és un arbre de fulla caduca i escorça llisa que pot arribar als 30 m d'altura. Floreix a principi de la primavera i la seva fusta s'aprecia en ebenisteria.

Les fulles són compostes i de forma ovalada. Les flors són molt petites i s'agrupen en ramells. El seu fruit està tancat en dues làmines.

3-4. El **pollancre** és un arbre de fulles triangulars que fa una llavor amb un borrisso característic.

5. Ocells com la **mallerenga blava** (*Parus caeruleus*) fan el niu en els troncs dels arbres grans d'un bosc de ribera.

## Els plafons

### Els garrofers del GR

L'indret on ara ens trobem havia estat terreny de conreu fa més de 50 anys. Si us hi fixeu bé, podreu veure uns petits murs de pedra seca (feixes) que els pagesos aixecaven per fer bancals i facilitar les tasques de conreu. Com que eren cultius situats de cara a sol i el clima poc plujós, s'hi feia conreu de secà, sobretot vinyes, però també oliveres i garrofers.



A la fondalada més humida del torrent se solien plantar alguns arbres fruiters, com ara presseguers i figueres. Quan es van abandonar els conreus, la vegetació pròpia de la muntanya va envair les feixes i de mica en mica s'han ensorrat els murs dels bancals. D'aquell passat agrícola ens queden alguns topònims propers, com ara les Vinyes i les Oliveres.

1-2. L'**olivera** (*Olea europaea*) i els seus fruits: les olives.

3. La **verema**: una feina feixuga que anys enrere es feia en aquestes conrades.

4. El **raïm** és el fruit de la vinya (*Vitis vinifera*).

5-6. El **garrofer** (*Ceratonia siliqua*) és un arbre de fruit comestible, la garrofa, amb unes llavors interiors denominades **garrofins**.

# ITINERARI DE NATURA

## TORRENT DE LES BRUIXES – LA TORRIBERA

### La migració de les aus

Als mesos de setembre i octubre, quan arriba la tardor, són moltes les aus que emprenen un viatge des de les zones de cria de tota Europa fins als seus llocs d'hivernada.



Moltes rapinyaires, com ara l'aligot vesper (*Pernis apivorus*), l'arpella (*Circus aeruginosus*), l'àguila marcenca (*Circus gallicus*), es dirigeixen cap al sud d'Espanya i cap al nord i centre d'Àfrica, tot travessant l'estret de Gibraltar.

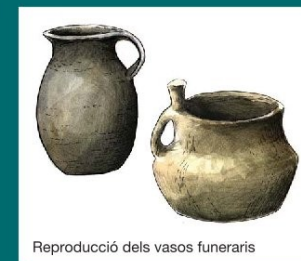
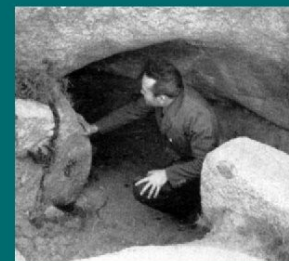
Tampoc no hi falten les cigonyes blanques (*Ciconia ciconia*), així com altres ocells de mida menor però molt vistosos, com ara l'abellerol (*Merops apiaster*).

No totes són aus de mida gran, també hi ha petits moixons que acumulen greix per poder realitzar la seva migració, com és el cas del bitxac rogenic (*Saxicola rubetra*), o de diversos tallarols –entre ells el tallarol de garriga (*Sylvia cantillans*).

### Els plafons

### El dolmen de la cova d'en Genís

El cova d'en Genís és una sepultura megalítica de l'edat del «bronze tardà», que segurament coincideix en el temps amb l'arribada de les primeres migracions celtes procedents del centre d'Europa, que s'incorporaren pacíficament entre els segles IX i VI abans de Crist. La seva arribada va aportar a les tribus existents noves idees religioses, la pràctica de la incineració i avenços en la metal·lúrgia i l'agricultura gràcies a un perfeccionament tècnic en la utilització del ferro.



El cova, descobert l'any 1955 per Genís Ibáñez, i excavat per membres de la Secció d'Estudis del Centre Excursionista Puigcastellar, està format per un gran bloc granític que per un dels seus extrems reposa sobre una gran roca. En canvi, la part de darrere es recolza sobre terra ferma i deixa per sota una cavitat natural que dona un aspecte dolmènic al conjunt. A l'interior es van trobar una tibia d'aparença humana, que es va desfer en extreure-la, i restes de dos vasos funeraris, ara degudament reconstruïts.

# ITINERARI DE NATURA

## TORRENT DE LES BRUIXES – LA TORRIBERA

Parc de la  
Serralada de Marina

### Geologia

#### Modelació del paisatge

La totalitat d'aquest paisatge és fruit de molts segles d'activitat humana a les nostres contrades. Conreus, feixes, extraccions, estassades, repoblaments... han estat constants al llarg del temps i aquí en tenim una bona mostra. En aquesta petita vall troben les ruïnes de la Patinadora, estructura que servia per classificar els materials extrets de l'antiga pedrera de Can Calvet. Així l'anomenava la canalla, que la feia servir com a tobogan.

#### El conill (*Oryctolagus cuniculus*)

és una espècie vegetariana que s'estima més viure en espais oberts. Excava els seus caus en terrenys sorrencs o argilosos.



**Formació del sauló**  
El sauló és el resultat de l'alteració *in situ* del granit, fenomen molt corrent als granitoides de la Serralada Litoral Catalana.

Es tracta d'una formació arenosa feldspàtica amb una petita porció d'argila i lim (< 5%) que constitueix un mantell eluvial que pot recobrir totalment la roca mare inalterada sense sofrir cap tipus de transport.

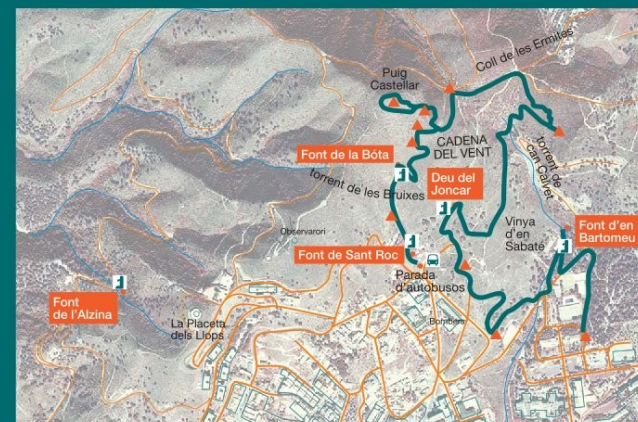


## Els plafons

Parc de la  
Serralada de Marina

### Font d'en Bartomeu

Mapa de situació de les  
cinc deus de Santa Coloma



Una deu és un naixement d'aigua, l'origen d'una font o simplement un corrent d'aigua que aflora a la superfície en produir-se la intersecció d'una capa aquífera amb aquesta superfície.

Les deus de Santa Coloma ragen de manera contínua, tot i que poden tenir interrupcions estivals.

# ITINERARI DE NATURA

## TORRENT DE LES BRUIXES – LA TORRIBERA



ITINERARI DE NATURA  
TORRENT DE LES BRUIXES - TORRIBERA



### 2 EL BOSC HUMIT

#### 2.1 ELS CAMINS DE REG

Per sobre d'aquest indret s'inicien els camins de reg realitzats pels voluntaris i voluntàries (bruixots) del Torrent. La instal·lació d'unes petites canonades que agafen l'aigua del dipòsit situat sota la font de la Bóta, han permès fer arribar la necessària per mantenir i ajudar a recuperar les repoblacions forestals realitzades. Actualment hi han tres camins de reg:

- Camí de reg dels garrofers que es dirigeix cap a l'esquerra del plaó.
- Camí de reg de ca la Llevadora situat a la dreta.
- Camí de reg central que abasteix el tram central de la petita vall i situat en paral·lel al camí on som.



Figura 3: Pollancre  
(*Populus x canadensis*)

#### 2.2 PAISATGE



Figura 4: Fulla i fruit de freixe  
(*Fragaria vesca*)

La fondària i regularitat del nivell freàtic són factors decisius en el paisatge d'aquest indret. Al fons del torrent la presència constant d'aigua en el sòl i un ambient ombrívol possibilita el desenvolupament de diferents espècies d'arbres caducifolis, com ara freixes (*Fragaria vesca*), roures (*Quercus subpyrenaica*), oms (*Ulmus minor*), acàcies (*Robinia pseudacacia*), ... que s'acompanyen d'una munió d'arbustos i lianes: l'arç blanc (*Crataegus monogyna*), l'arítiljol (*Smilax aspera*), el roldor (*Coriaria myrtifolia*), l'esbarzer (*Rubus ulmifolius*) i, fins i tot, la sorprenent orquídia *Bartia robertiana* (comuna en aquestes serres).

## El quadern



ITINERARI DE NATURA  
TORRENT DE LES BRUIXES - TORRIBERA



Figura 5: Fulla i fruit de lledoner

Per sobre del plaó observem el torrent dels Lledoners, denominat així per les diverses plantacions de lledoners (*Celtis australis*) realitzades a partir de l'any 1989 i que s'intercalen amb oliveres (*Olea europaea*) i pins. En el seu sotabosc, la omnipresent ginesta (*Spartium junceum*), acompanyada d'altres herbes i gramínies. A les parts elevades s'observen figures de moro (*Opuntia maxima*), pins piñyers (*Pinus pinaster*) i garrofers (*Ceratonia siliqua*).

LLEGIU EL QUADERN I CONTESTEU

1. Quina funció tenen els camins de reg? \_\_\_\_\_
2. Cita el nom de dos camins de reg: \_\_\_\_\_  
\_\_\_\_\_
3. D'on recullen l'aigua aquests camins? \_\_\_\_\_

OBSERVEU EL PLAFÓ I CONTESTEU

1. Cita dues espècies d'arbre de fulla caduca: \_\_\_\_\_
2. Escribeu el nom científic del pollancre: \_\_\_\_\_
3. Quina forma tenen les fulles del pollancre? \_\_\_\_\_
4. On fa el niu la mallerenga blava? \_\_\_\_\_  
\_\_\_\_\_
5. Quin és el nom científic del lledoner? \_\_\_\_\_
6. Quina utilitat té la fusta del freixe? \_\_\_\_\_

# ITINERARI DE NATURA

## TORRENT DE LES BRUIXES – LA TORRIBERA



### 4 ELS CINC PINS



Figura 8: *Pi pinyer*  
(*Pinus pinca*)



Figura 9: *Pinya de pi pinyer*



Figura 10: *Cucut reial*  
(*Clamator glandarius*)

Si observem l'entorn del plaçó notarem dues estructures vegetals diferenciades. Per una banda una mena de prat sec dominat per dues gramínies: l'albellatge (*Hyparrhenia hirta* subsp. *pubescens*) i el llistó (*Brachypodium retusum*), i al seu costat una brolla formada per petits arbustos, com ara garrics, estepes i ginesta, amb presència esparsa d'algun pi.

#### 4.1 EL PRAT SABANOIDE

Ens trobem davant d'una afeblida irradiació dels immensos gramenets africans denominats *sabana*, caracteritzats per la dominància de l'albellatge.

Sobre el terreny s'observen dos estrats herbacis ben diferenciats: un d'alt amb una important presència d'albellatge lleugerament embosquinat per la ginesta (*Spartium junceum*) i altres plantes, com ara fonoll (*Foeniculum vulgare*), colletxó (*Moricandia arvensis* subsp. *arvensis*), ruda (*Ruta chalepensis*), ... i un altre de petita alçada molt dens amb llistó i altres plantes mediterrànies: caps blancs (*Lobularia maritima*), llengua de bou (*Echium vulgare*), crespiniell (*Sedum sediforme*), ...



Figura 11: *Prat sabanoide*

Per sobre del plaçó trobarem un frondós pi de dos branques. A la dreta un grup d'alzines que formen el denominat Alzinairet de Dalt, acompanyades d'oliveres, garrics, ... i un peu de ginestell català (*Cytisus arboreus* subsp. *catalanicus*).

## El quadern



### 4.2 ELS ARTRÒPODES

Constituïxen el grup més nombros del regne animal amb més del 80 % de les espècies conegudes. Es divideixen en quatre grans grups: aràcnids, crustacis, miriàpodes i insectes.



Figura 12: *Processionària*  
(*Thaumetopoea pityocampa*)

Són organismes invertebrats protegits amb un esquelet extern que els obliga a realitzar mudes periòdiques per poder créixer. Tenen el cos dividit en cap, tòrax i abdomen i disposen habitualment d'un seguit d'apèndixs articulats que, segons les espècies, els serveixen per alimentar-se, excavar, nedar, volar o caminar.

Tenen reproducció sexual i la gran majoria són ovípars, amb un desenvolupament indirecte mitjançant larves. Al territori podem observar, entre altres, diversos aràcnids, llagostes (*Calliptamus barbarus*), papallones diürnes i també nocturnes, com ara *Thaumetopoea pityocampa*, més coneguda per la seva eruga denominada processionària.

#### OBSERVEU EL PLAÇÓ I CONTESTEU

1. Quines adaptacions té el pi pinyer? \_\_\_\_\_
2. Qui el va introduir a la península ibèrica? \_\_\_\_\_
3. Quin efecte produeixen les fulles del pi al terra? \_\_\_\_\_
4. Per què la processionària és tan dolenta per als pins? \_\_\_\_\_
5. Què menja el cucut? \_\_\_\_\_
6. Quin tipus de niu fa el cucut reial? \_\_\_\_\_
7. Quin és el nom científic de l'esquirol? \_\_\_\_\_
8. De què s'alimenta l'esquirol? \_\_\_\_\_

# ITINERARI DE NATURA

## TORRENT DE LES BRUIXES – LA TORRIBERA



ITINERARI DE NATURA  
TORRENT DE LES BRUIXES - TORRIBERA



### 13 EL BOSC, COSA DE MOLTS

#### 13.1 LA SUCCESSIÓ VEGETAL

Els factors ecològics de major importància, quant a les plantes, són els de tipus climàtic i els relacionats amb el substrat. La seva interrelació dóna pas a un tipus de comunitat vegetal que denominem **climàtica**.

Talar el bosc per habilitar conreus, un incendi, ... provoquen una destrucció o alteració de la vegetació original i, allhora, permeten la instal·lació de vegetals adaptats a viure en les noves condicions. L'increment de la insolació, de la lluminositat i dels efectes del vent; la disminució de la humitat relativa i dels ambients memorals, ... donaran pas a una nova comunitat vegetal transitoria que, amb el temps, serà desplaçada per una segona, una tercera, ... cada cop més estables que, a poc a poc, permetran la reinstal·lació de la comunitat climàtica o originària.

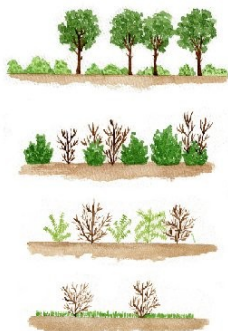


Figura 47: Successió vegetal  
(Dibutx: Rosa M<sup>a</sup> Martíns)

#### 13.2 EL PAISATGE



Figura 48: Antiga àrea reforestada

En aquesta zona la reforestació s'ha portat a terme en diversos indrets entre els quals cal destacar:

1. El bosquet de ribera del torrent de les Bruixes. Iniciada la seva recuperació els anys 80 del segle passat.
2. Els bosquets de les Escoles. Denominat així per la participació en la seva recuperació de l'IES Ramon Berenguer i altres escoles de la ciutat.
3. Bosquet de la vinya del Sabater. Desenvolupat sobre antigues feixes de conreu, actualment podem observar pins, oliveres, garrofers i alzines.

26

## El quadern



ITINERARI DE NATURA  
TORRENT DE LES BRUIXES - TORRIBERA



A les rodalies del plafó podem observar l'estructura d'antigues feixes de conreu que avui en dia es troben ocupades per una pineda amb pins força desenvolupats, és a dir, amb capacitat de regenerar l'estructura boscosa; i per una brolla d'albada i albellatge que n'ocupa les parts més assolades. Al seu torn diverses mates de plantes d'ambients secs i assolats: ginesta, lentiscle, garric, ... acompanyats d'herbes, com ara amargot (*Urospermum dalechampii*), trèvol pudent (*Bituminaria bituminosa*), cards, i fins i tot alguna olivera completen el paisatge.

#### 13.3 LA REFORESTACIÓ



Figura 49: Àrea reforestada

La possibilitat d'assolir una estructura vegetativa més o menys estable en aquesta zona de la serra de Marina ha estat, i continua estant, present en la ment de molts de nosaltres. Generosos han estat els esforços que, de fa molts anys, han invertit en aquest sentit molts col·lectius de la nostra ciutat, lluitant amb l'adversitat i la ceguesa de moltes persones tot realitzant plantacions que han reeixit a pesar dels nombrosos incendis i actes vandàlics.

LLEGIU EL QUADERN I CONTESTEU

1. Quins factors ecològics condicionen la vida dels vegetals?

\_\_\_\_\_

2. Quins canvis provoca la alteració o destrucció de la vegetació original?

\_\_\_\_\_

3. Quines són les principals àrees de reforestació entorn d'aquest plafó?

\_\_\_\_\_

\_\_\_\_\_

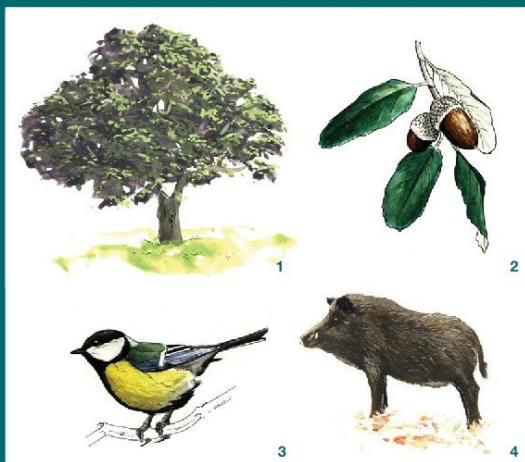
27



# ITINERARI DE NATURA

## TORRENT DE LES BRUIXES – LA TORRIBERA

### L'alzinar



1. L'alzina (*Quercus ilex ssp. ilex*) és un arbre de creixement lent, d'escorça prima i molt clivellada, i que pot arribar a ser mil·lenari. Malauradament els focs i la gent no li solen permetre aquesta longevitat. La major part de les alzines que veïeu han estat recuperades i guiades quan han rebrotat després d'un incendi. Les fulles, persistents durant tres o quatre anys, poden fer de 4 a 10 cm de llargada. Floreix durant els mesos d'abril i maig.

2. El seu fruit, la gla, que trobem en grups de 3 o 4 unitats, penja d'un peduncul curt i serveix d'aliment a senglars, ratolins i ocells, com el gaig i les mallerengues.

3. La mallerenga blava (*Parus caeruleus*) és un ocell de bosc que li agrada posar-se als pins i les alzines per menjar-se les larves dels insectes.

4. El porc senglar (*Sus scrofa*) és un animal omnívor que s'alimenta de llavors, de fruits i d'alguns animalons.



#### ITINERARI DE NATURA TORRENT DE LES BRUIXES - TORRIBERA



### 8 L'ALZINAR

L'alzinar és un bosc mediterrani esclerofil·le dominat per l'alzina (*Quercus ilex* subsp. *ilex*). Es tracta d'un bosc perennifoli de lent creixement i notable exuberància amb un estrat lianòide o arbustiu ric i molt diversificat que constitueix la climax de la terra baixa mediterrània, sobretot a Catalunya i País Valencià.

En aquest indret la seva presència és, a hores d'ara, testimonial. El factor humà, els incendis, les estassades contínues, ... han donat com a resultat l'existència de petites clapes disperses pel territori.



Figura 28: Alzina (*Quercus ilex*)

#### 8.1 LA RESTAURACIÓ DE L'ALZINAR



Figura 29: Albada (*Anthyllis cytisoides*)

Podem parlar d'una clara funció d'aquesta estructura vegetativa: facilitar la restauració de l'alzinar.

La brolla d'estepes i bruc es fa dominant en aquest tram que veiem a banda i banda del plafó. Prop del camí principal es fan notoris el bruc boal (*Erica arborea*) i l'estepa blanca (*Cistus albidus*). A l'interior observem garric (*Quercus coccifera*), llentiscle (*Pistacia lentiscus*), ginestell català (*Cytisus arboreus* subsp. *catalaunicus*), ... El sol, un xic àcid, no permet un gran desenvolupament de l'estrat herbaci i només hi fan peu alguna moixa, la botja d'escombres (*Dorycnium pentaphyllum*), l'albada (*Anthyllis cytisoides*), el pinzell (*Stachelma dubia*),... algunes petites alzines, i plançons de roure.

La comunitat que trobem, alta i atapeïda, facilita uns nivells més elevats d'humitat al seu interior. Aquestes condicions nemorals permeten una incipient entrada de plantes típiques d'alzinar, com ara: el lligabosc (*Lonicera implexa*), l'arboç (*Arbutus unedo*), la rogeta (*Rubia perigrina*), el marfull (*Viburnum tinus*), el matapoll (*Daphne gnidium*),...



#### ITINERARI DE NATURA TORRENT DE LES BRUIXES - TORRIBERA



### 8.2 ELS MAMÍFERS

Els mamífers són organismes vertebrats terrestres adaptats a tota mena d'hàbitats amb extremitats en forma de potes (marxadors), aletes (per nadar) o d'ales per volar (ratapinyades). Tenen la pell recoberta de pèl i les femelles presenten glàndules mamàries que produeixen llet.

Respiren mitjançant pulmons i són homeotermes, és a dir, reguladors de la temperatura corporal. La seva alimentació és molt variada: n'hi ha de carnívors, d'herbívoros i omnívors, com ara el porc senglar o l'ésser humà. Tenen reproducció sexual amb fecundació interna i les cries quan són petites s'alimenten de la llet de la mare.

A l'itinerari es poden observar amb certa facilitat esquirols (*Sciurus vulgaris*), eriçons (*Erinaceus europaeus*) i conills (*Oryctolagus cuniculus*) o en tot cas restes de les seves activitats, com ara petjades, restes de menjar, ...



Figura 31: Conill (*Oryctolagus cuniculus*)



Figura 32: Esquirol (*Sciurus vulgaris*)



Figura 33: Mostela (*Mustela nivalis*)

OBSERVEU EL PLAFÓ I CONTESTEU

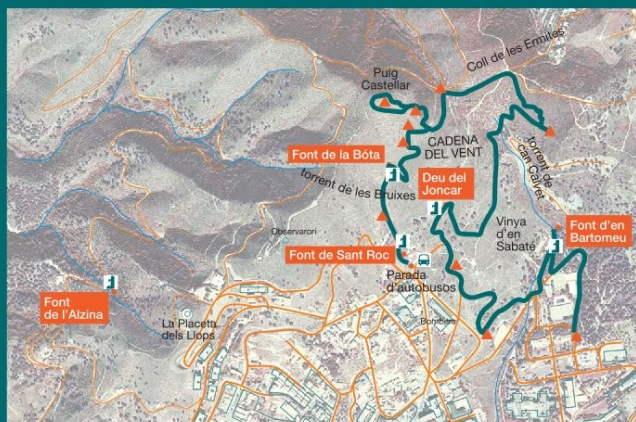
1. Com és l'escorça de l'alzina? \_\_\_\_\_
2. En quina època floreix? \_\_\_\_\_
3. Cita tres plantes que podem trobar habitualment en un alzinar:  
\_\_\_\_\_
4. Quins animals s'alimenten del fruit de l'alzina? \_\_\_\_\_
5. Què menja la mallerenga blava? \_\_\_\_\_

# ITINERARI DE NATURA

## TORRENT DE LES BRUIXES – LA TORRIBERA

### Font d'en Bartomeu

Mapa de situació de les  
cinc deus de Santa Coloma



Una deu és un naixement d'aigua, l'origen d'una font o simplement un corrent d'aigua que aflora a la superfície en produir-se la intersecció d'una capa aquífera amb aquesta superfície.

Les deus de Santa Coloma ragen de manera contínua, tot i que poden tenir interrupcions estivals.



#### 15 LA FONT D'EN BARTOMEU

L'origen de moltes fonts naturals és l'existència d'una formació geològica porosa i permeable en la qual s'emmagatzema i circula aigua subterrània. Aprofitant la porositat de la roca que l'acull i la pressió hidrostàtica present, l'aigua pot brollar a l'exterior de forma natural.

La font d'en Bartomeu, definitivament recuperada l'any 2003 pel Consorci de la Serra de Marina, es troba situada en una antiga àrea d'extracció de pedra, realitzada pel mestre d'obres Bartomeu Molins (de qui rep el seu nom), al primer terç del segle XX. El seu redescobriments es va realitzar a partir dels testimonis recollits d'antics pobladors de Santa Coloma, feta per Alfons Martínez, i de la reivindicació constant de diferents col·lectius ciutadans que sempre havien apostat per la seva antiga existència.



Figura 54: Font d'en Bartomeu

#### 15.1 ELS LÍQUENS



Figura 55: Líquen sobre roques (granit)

protecció davant contaminants, radiacions ultraviolades (UV) i fins i tot a la radioactivitat.

Els líquens estan formats per dos organismes que viuen en simbiosi: un fong i una alga. A causa de la seva naturalesa dual, presenten característiques úniques dels éssers vius: el fong li proporciona protecció davant la dessecació i la radiació solar; l'alga la capacitat de realitzar la fotosíntesi.

Són molt resistents a condicions ambientals adverses i capaços de colonitzar diversos ecosistemes (roques, troncs, parets, sòl, ...) La síntesi de compostos, només presents en aquests organismes, són objecte d'intensos estudis: permeten un millor aprofitament de l'aigua i la llum, donen



Actualment diverses espècies són utilitzades com indicadors biològics de qualitat de l'aire per la seva sensibilitat a la presència de diòxid de sofre, substància alliberada en processos de combustió, com ara carbó, petroli, benzina, gas natural, ... i responsable de l'acidificació de l'aigua de pluja.



Figura 56: Líquen sobre escorça de surera



Figura 57: Líquen sobre escorça de lledoner

LLEGIU EL QUADERN I CONTESTEU

1. Quins dos organismes formen un líquen? \_\_\_\_\_
2. Perquè els líquens són utilitzats com a indicadors biològics? \_\_\_\_\_
3. Quina funció té el fong en un líquen? \_\_\_\_\_
4. I l'alga? \_\_\_\_\_

OBSERVEU EL PLAFÓ I CONTESTEU

1. Què és una deu? \_\_\_\_\_
2. Escriu el nom de les cinc fonts de Santa Coloma: \_\_\_\_\_  
\_\_\_\_\_  
\_\_\_\_\_

# ITINERARI DE NATURA

## TORRENT DE LES BRUIXES – LA TORRIBERA

### Conclusions: el quaderns ens permet

- Fer observacions de flora (arbres i arbustos principalment) i vegetació (comunitats vegetals).
- Fer observacions de líquens (i fongs).
- Fer observacions de fauna (ocells, insectes, migracions, petjades de mamífers, ...)
- Fer observacions de geologia (formació del relleu, formació i característiques del sòl, ...)

# ITINERARI DE NATURA

## TORRENT DE LES BRUIXES – LA TORRIBERA

**Conclusions: el quaderns ens permet**

- **Observar antigues àrees d'extracció de pedra per construcció.**
- **Visitar un dolmen neolític.**
- **Visitar diverses fonts naturals.**
- **Visitar el poblat ibèric del puig Castellar.**
- **Visitar el centre d'Educació Ambiental Ecometròpoli.**
- **Conèixer aspectes de la història recent de Santa Coloma (cultius, feixes, verema, ...)**
- **Respondre qüestionaris de preguntes.**

# ITINERARI DE NATURA

## TORRENT DE LES BRUIXES – LA TORRIBERA

### Agraïments



Diputació Barcelona

**Parc de la Serralada de Marina**

### La migració de les aus

Als mesos de setembre i octubre, quan arriba la tardor, són moltes les aus que emprenen un viatge des de les zones de cria de tota Europa fins als seus llocs d'hivernada.

Abellerol      Arpella      Àguila marcenca

Aligot vesper      Bitxac rogenic      Tallarol de garriga

Moltes rapinyaires, com ara l'aligot vesper (*Pernis apivorus*), l'arpella (*Circus aeruginosus*), l'àguila marcenca (*Circus helleos*), es dirigeixen cap al sud d'Espanya i cap al nord i centre d'Àfrica, tot travessant l'estret de Gibraltar.

No totes són aus de mida gran, també hi ha petits moixons que acumulen greix per poder realitzar la seva migració, com és el cas del bitxac rogenic (*Saxicola rubetra*), o de diversos tallarols –entre ells el tallarol de garriga (*Sylvia cantillans*).

Tampoc no hi falten les cigonyes blanques (*Ciconia ciconia*), així com altres ocells de mida menor però molt vistosos, com ara l'abellerol (*Merops apiaster*).



# ITINERARI DE NATURA

## TORRENT DE LES BRUIXES – LA TORRIBERA

**Moltes gràcies per la seva atenció**

**Joan Devis Ortega**

*Centre d'Estudis de la Natura del Barcelonès Nord*

**Santa Coloma de Gramenet**