

GESTIÓ FORESTAL DE LES FINQUES PÚBLIQUES I PREVENCIÓ D'INCENDIS AL PARC DEL GARRAF

VIII Trobada d'Estudiosos del Garraf i d'Olèrdola
Vilanova i la Geltrú
19 i 20 de novembre de 2018



Jordi Jürgens
M. Montserrat Cabré
Oficina Tècnica de Parcs Naturals
Diputació de Barcelona



Diputació
Barcelona

Xarxa de Parcs Naturals

ÍNDEX

- Motivació
- Gestió de les finques de Diputació de Barcelona
 - Tipus de vegetació
 - Gestió passada
 - Objectius preferents
 - Models de creixement
 - Model de gestió per al pi blanc
- Proposta d'aprofitaments
- Prevenció d'incendis forestals
- El PEG d'Olivella
 - Definició
 - Execució
- Propostes de futur



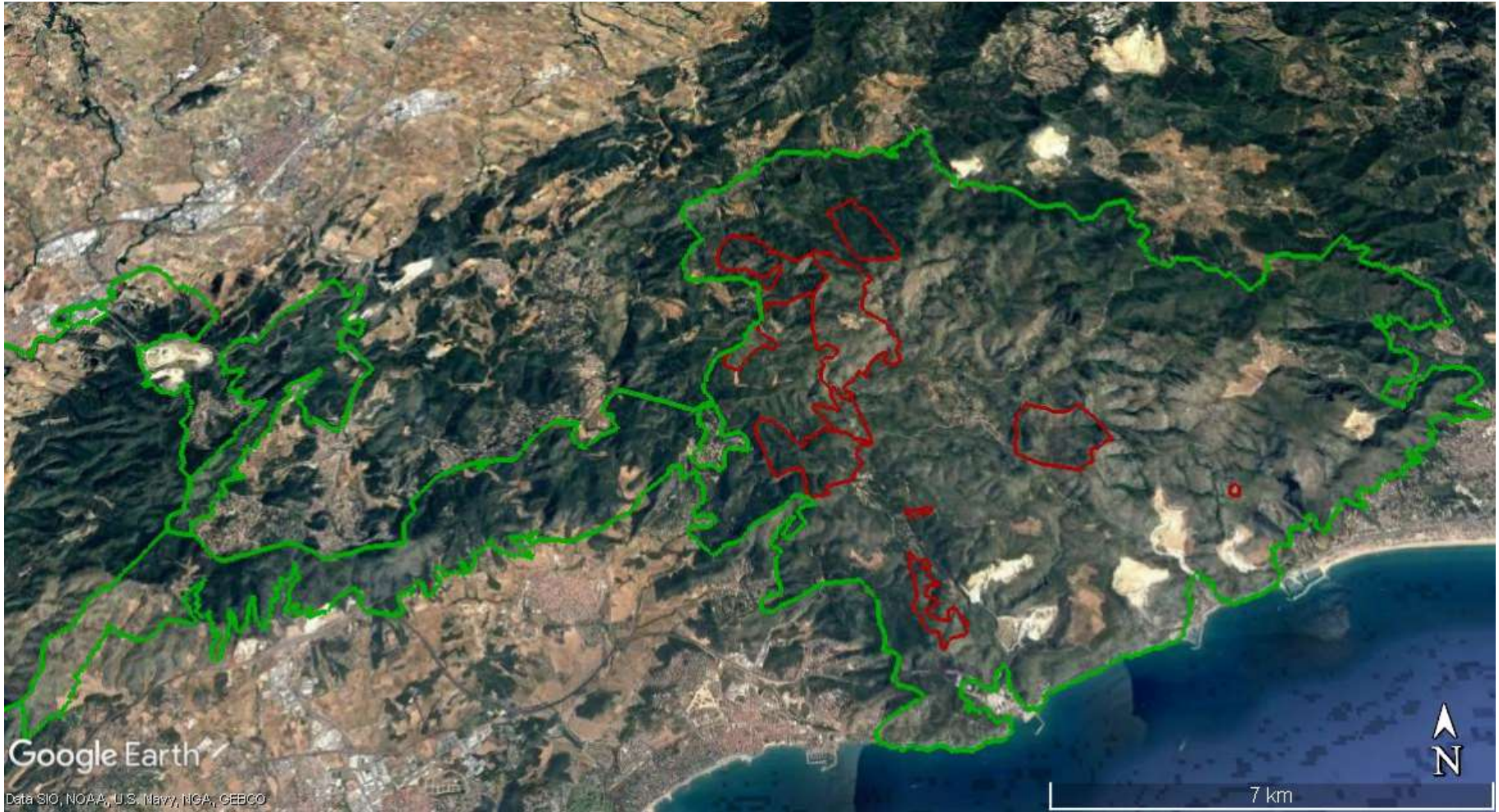
MOTIVACIÓ

Pla especial:

- Establiment d'un règim de protecció i conservació del medi físic, el paisatge, els sistemes naturals i la diversitat biològica, compatible amb l'aprofitament sostenible dels seus recursos i l'activitat dels seus habitants.
- El text normatiu dels plans especials preveuen el foment de la planejament de la propietat forestal.
- Article 89.2 text normatiu: la Diputació de Barcelona impulsarà la redacció del corresponent pla de prevenció d'incendis.



GESTIÓ DE LES FINQUES DE DIPUTACIÓ DE BARCELONA



GESTIÓ DE LES FINQUES DE DIPUTACIÓ DE BARCELONA

- 2001 aprovació primer PTGMF (Jafre). Actualment 371,85 ha planificades.
- 2002 primeres aclarides de plançoneda (Jafre)
- 2006-2017 treballs forestals finançats per l'Obra Social de la Caixa (+ de 200 ha d'aclarides en pinedes joves)
- 2017 primeres 400 tones de biomassa

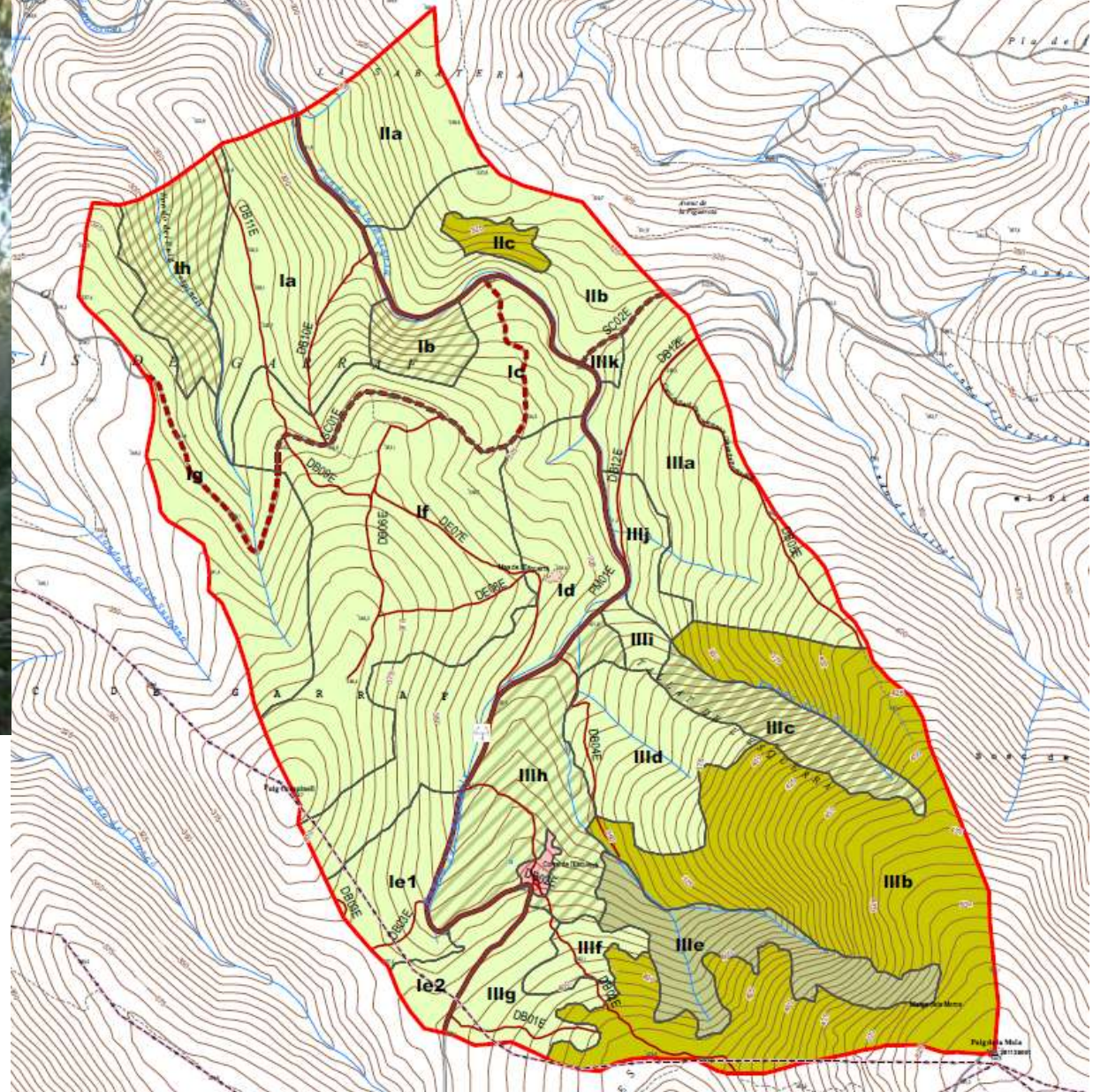
- 2009 redacció Pla de Prevenció d'Incendis del Parc del Garraf

- Foment de la pastura amb ramat oví (2014, 2 lots)

- Aprofitament de tòfona



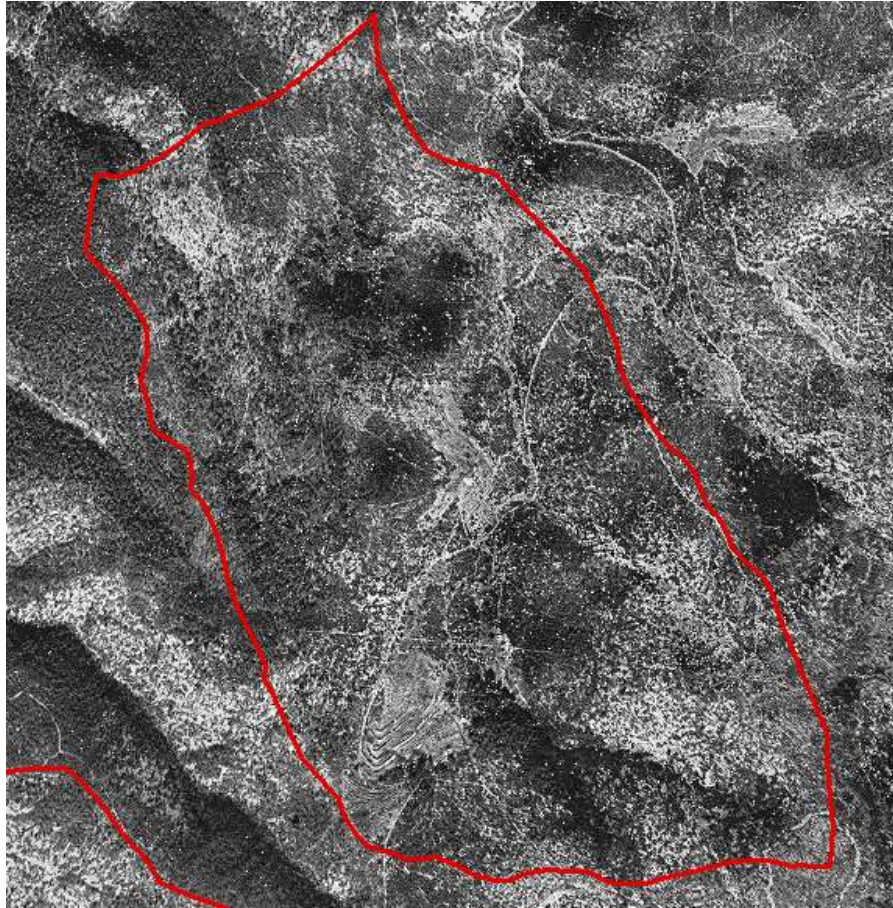
Tipus de vegetació



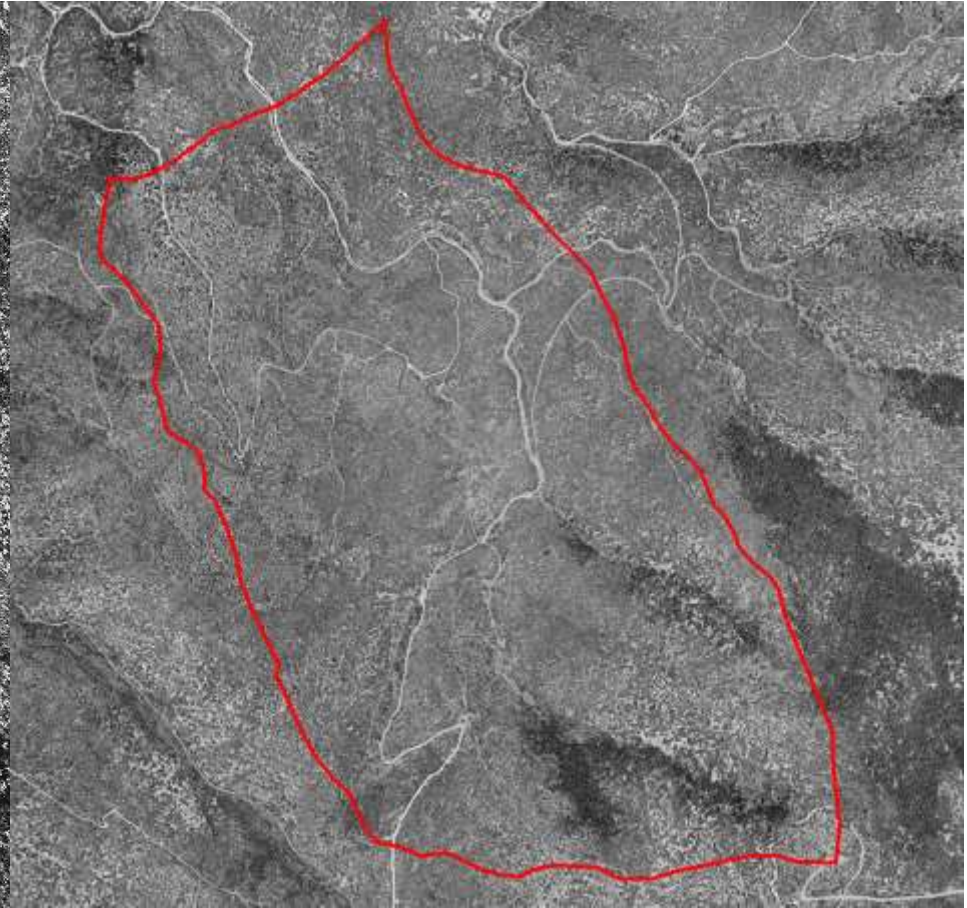
Pinedes: 244,66 ha
Alzinar: 6,12 ha
Bosc mixt: 6,39 ha
Brolla: 91,91 ha
Pastures: 7,98 ha
Tarteres: 8,72 ha

Gestió passada

Incendi forestal a l'any 1982 / adquisició DiBa 1999

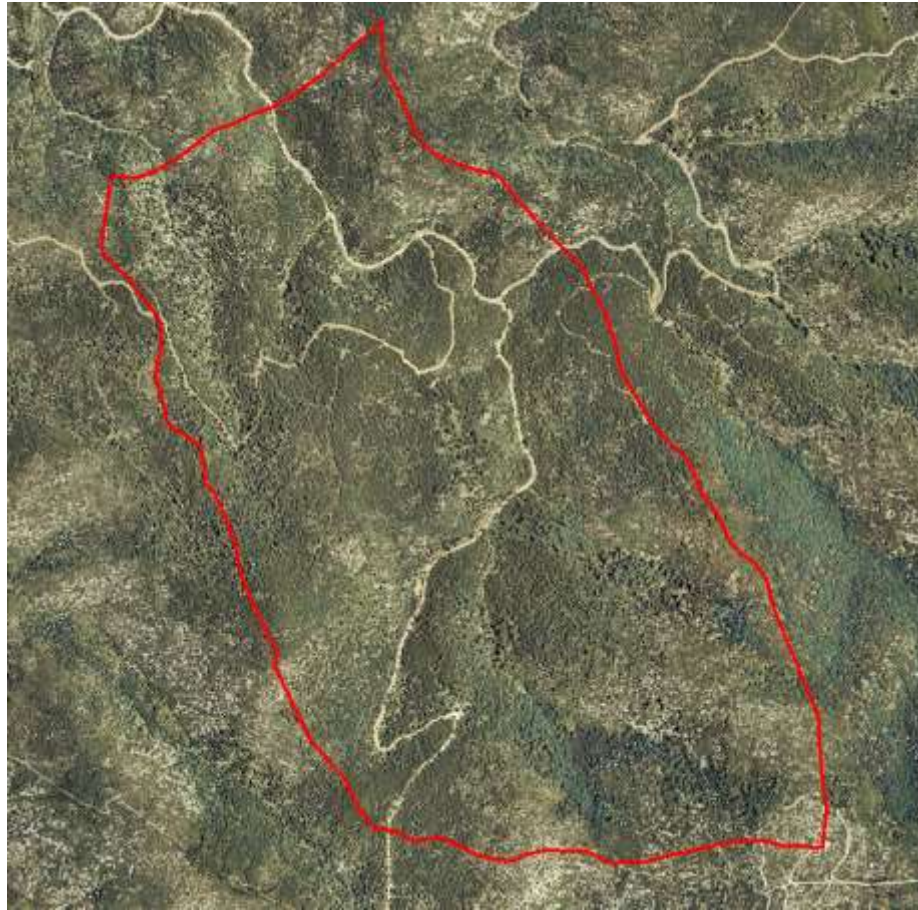


1956



1994

Gestió passada



2006



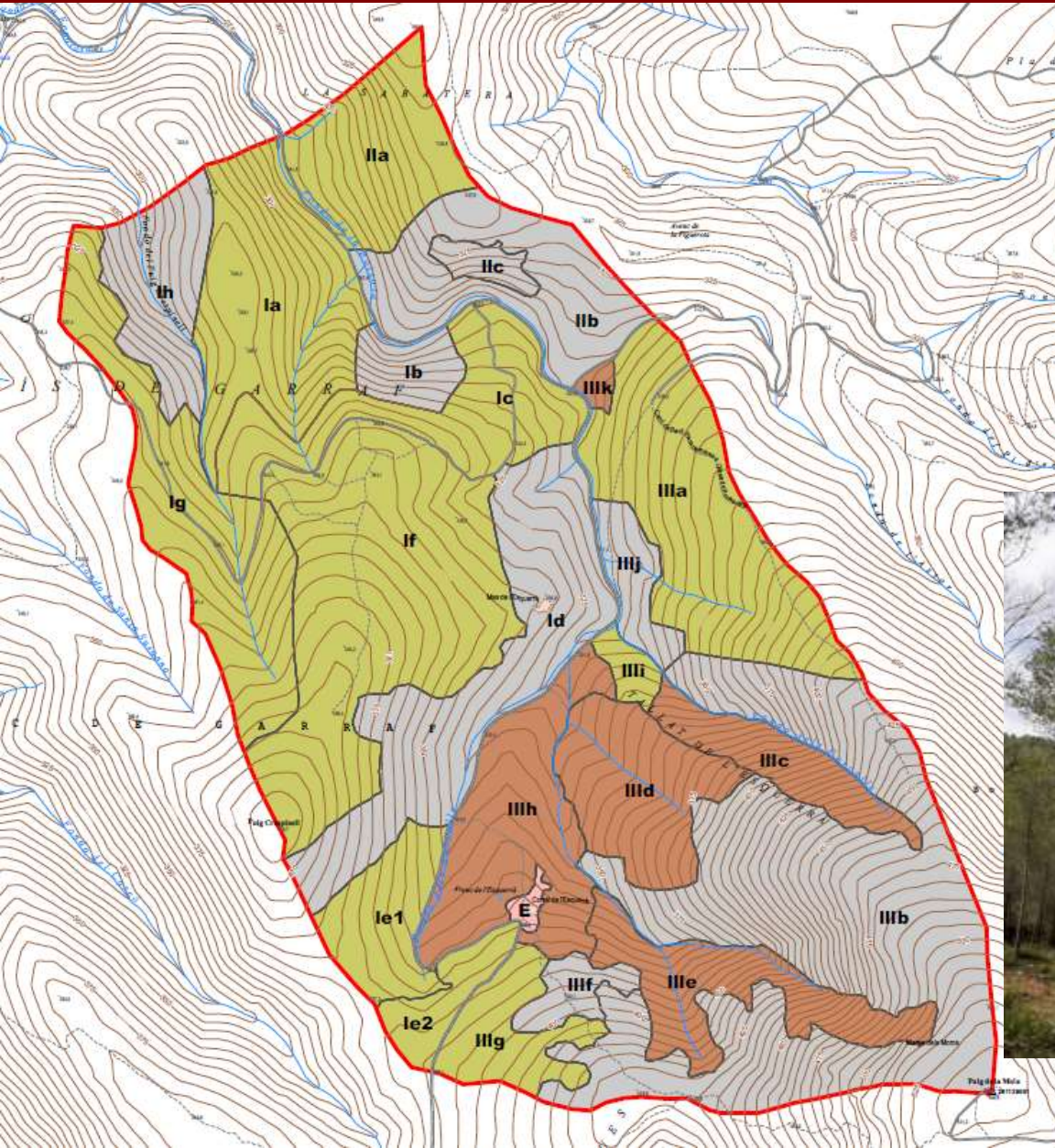
2015



Diputació
Barcelona

Xarxa de Parcs Naturals

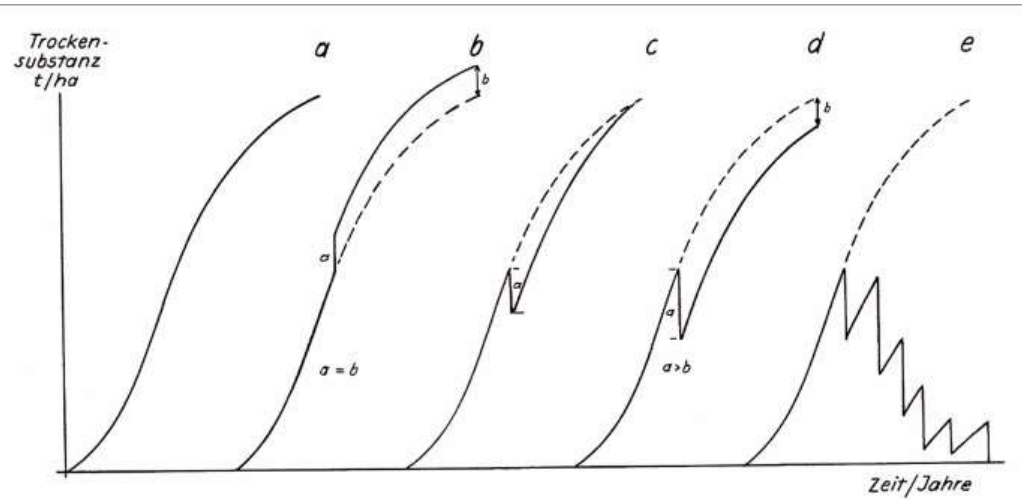
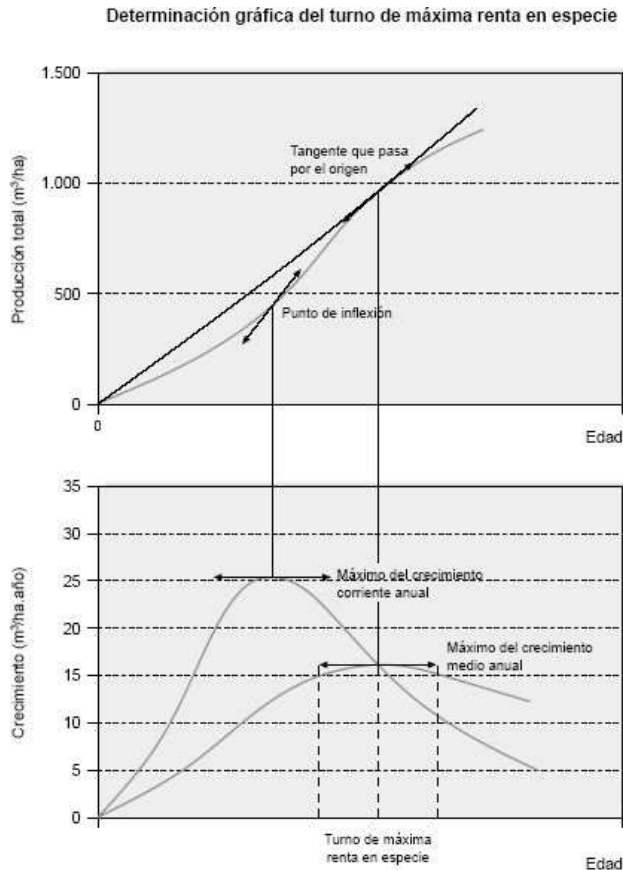
Objectiu preferent



Protector: 134,78 ha
Bosc productor: 109,08 ha
Conreus: 0,30 ha
Prats i pastures: 18,01 ha
Conservació: 52,08 ha
Prev. incendis: 53,92 ha
Ús públic: 3,91 ha



Models de creixement



-Manca de model de creixement per les pinedes de pi blanc del GRF

-Manca de pinedes adultes per poder obtenir un model pel GRF

-DMD pinedes Vall de l'Ebre (Zuera i Sierra de Alcubierre)

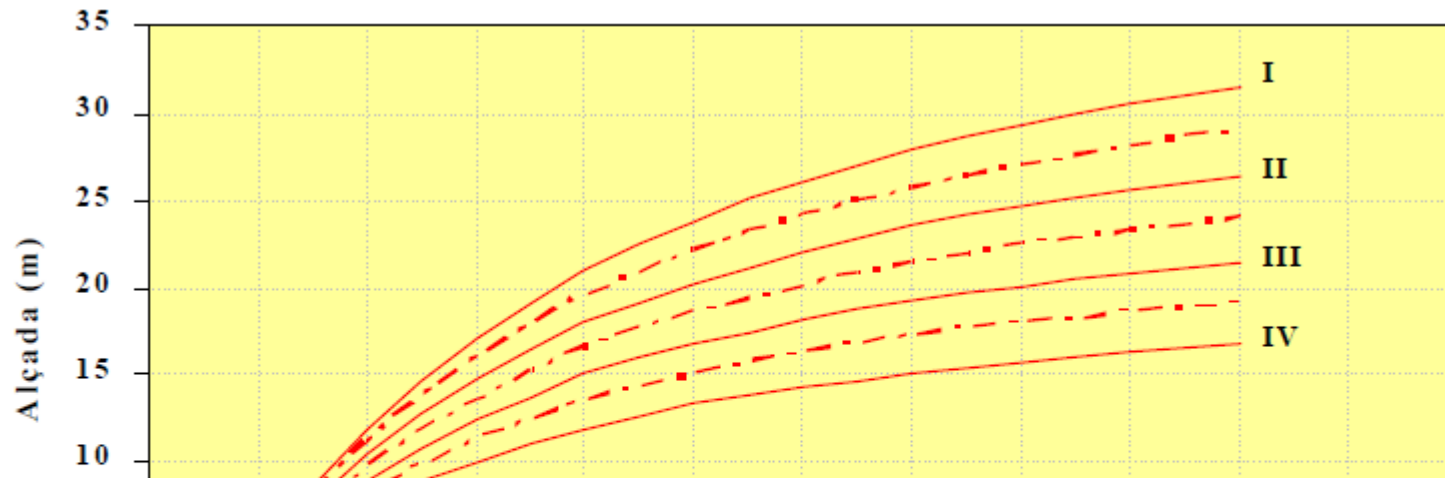


Models de creixement

CNE	UA	Dm cm	N Peus/ha	Hm m	Hdom m	Vol m3/ha	Cm m3/ha/any	Cca m3/ha/any	
Perxada	Ia	12,84	910	9,3	10,1	78,755	2,250	3,711	
	Ic	11	1422	7,61	8,4	97,808	2,795	5,124	
	Id	13,4	815	8,24	10,2	70,989	2,028	3,333	
	Ie2	11,84	1528	6,1	8,4	105,214	3,006	5,508	
	If	11,49	1385	8,14	9,4	101,664	2,905	5,162	
	Ig	12,3	1241	9,6	10,6	104,799	2,994	4,990	
	Ila	11,3	1592	10,25	12,5	130,41	3,726	6,285	
	IIb	11,8	753	8,9	10,4	58,945	1,684	2,906	
	IIIa	12,04	1432	10,2	11	121,004	3,457	5,762	
	IIIf	13,6	350	7,4	8	29,46	0,842	1,405	
	IIIi	12,8	955	10,8	12,4	100,51	2,872	4,312	
	IIIk	13,3	191	10,3	12,3	18,831	0,538	0,838	
	Fustal baix	Ib	15,17	509	9,7	11	55,81	1,595	2,380
		Ie1	15,8	907	9,6	10,6	101,557	2,902	4,299
Ih		14,6	215	6,2	7,6	18,661	0,533	0,876	
IIId		15,9	923	9,6	11	87,031	2,487	3,951	
IIIg		14,3	828	8,6	9,4	77,342	2,210	3,525	
IIIh		15,63	355	9,5	11,1	39,268	1,122	1,670	
	IIIj	15,2	414	9,9	10,3	43,877	1,254	1,900	

- Les pinedes es podrien agrupar en unes 5 qualitats (8-8,4m/9,4m/10,2-10,6m/11m/12,3-12,5)
- Es compleixen lleis d'Eichorn i Assmann (ex: ua Ie1 i Ig – IIb i IIIj)
- Els fustals en general descapitalitzats
- Efectivament es tracta de masses joves que no han arribat al torn: Cm < Cca

Models de creixement



- Respecte a pi roig de centre europa es tractarien de qualitats mitges-baixes
- Respecte pi blanc de la Vall de l'Ebre qualitats bones o superiors

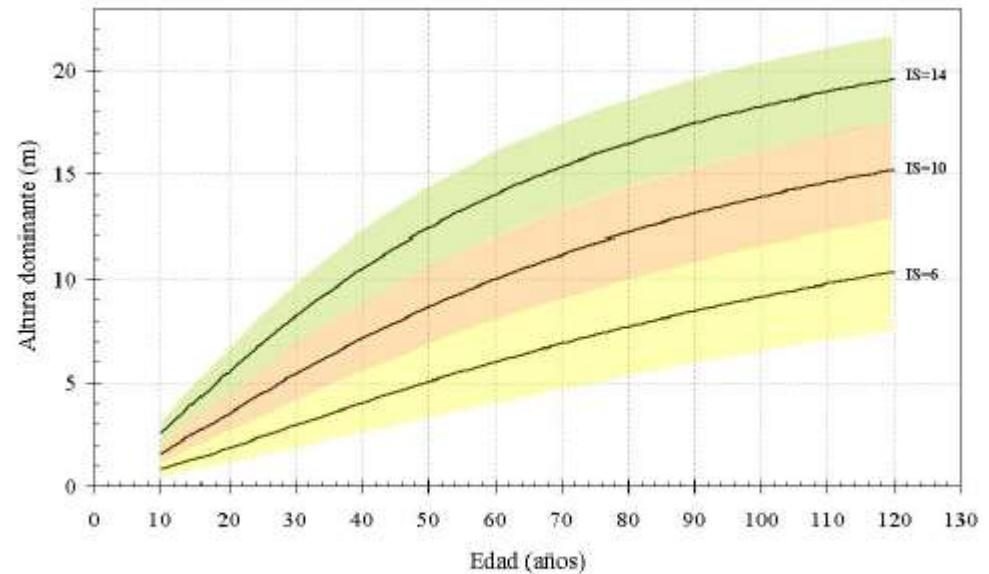
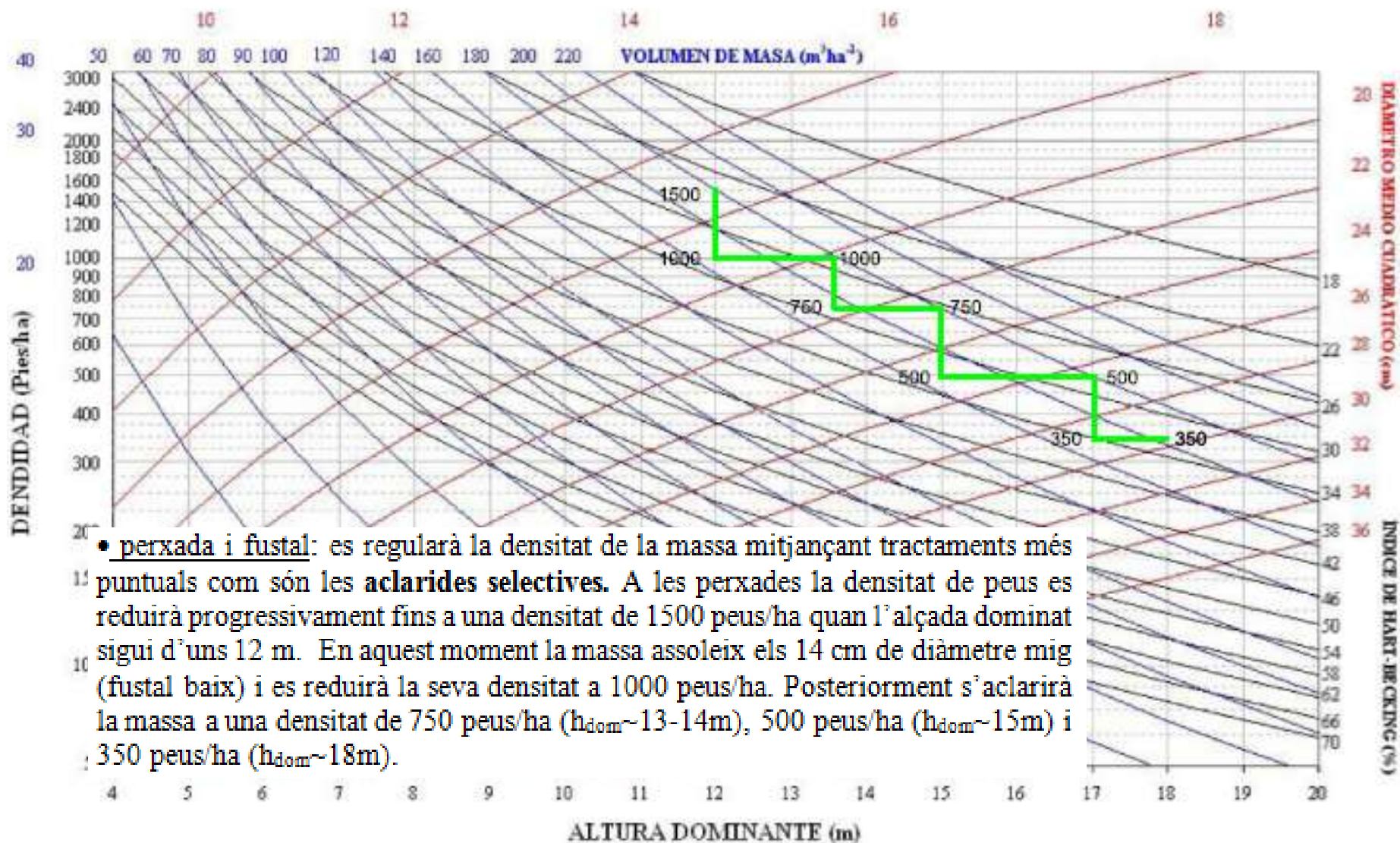


Figura 5.8. Curvas de qualitat para *Pinus halepensis* para el conjunto de montes de la zona de Zuera y la Sierra de Alcubierre (Zaragoza y Huesca). Las curvas representan el valor medio de la calidad de cada una de las fajas o clases de calidad que aparecen coloreadas.

Model de gestió per al pi blanc



- perxada i fustal: es regularà la densitat de la massa mitjançant tractaments més puntuals com són les **aclarides selectives**. A les perxades la densitat de peus es reduirà progressivament fins a una densitat de 1500 peus/ha quan l'alçada dominant sigui d'uns 12 m. En aquest moment la massa assoleix els 14 cm de diàmetre mig (fustal baix) i es reduirà la seva densitat a 1000 peus/ha. Posteriorment s'aclarirà la massa a una densitat de 750 peus/ha ($h_{dom} \sim 13-14m$), 500 peus/ha ($h_{dom} \sim 15m$) i 350 peus/ha ($h_{dom} \sim 18m$).



PROPOSTA D'APROFITAMENTS

- Llenya de conífera: poca tradició d'ús respecte alzina
recurs per gestionar pinedes del GRF
- Fusta de conífera: per a serra (palet) o trituració (pitjor qualitat)
- Estella de biomassa: alternativa per a la fusta de pitjor qualitat o massa prima
- Reïna: les pinedes són massa primes (a partir de 30 cm), cal veure com evoluciona el mercat
- Altres productes: finca no apte per pastura i apicultura



PREVENCIÓ D'INCENDIS FORESTALS

L'article 89.2 del Pla Especial diu que la Diputació de Barcelona promourà la redacció del Pla de Prevenió d'Incendis al Parc i que aquest ha de determinar:

- Localització i especificació de les masses forestals
- Zonificació de l'espai per índex de perillositat
- Xarxa de camins i punts d'aigua
- Infraestructura i personal de que es disposa
- Organització d'actuacions preventives i d'acció immediata davant d'un incendi forestal



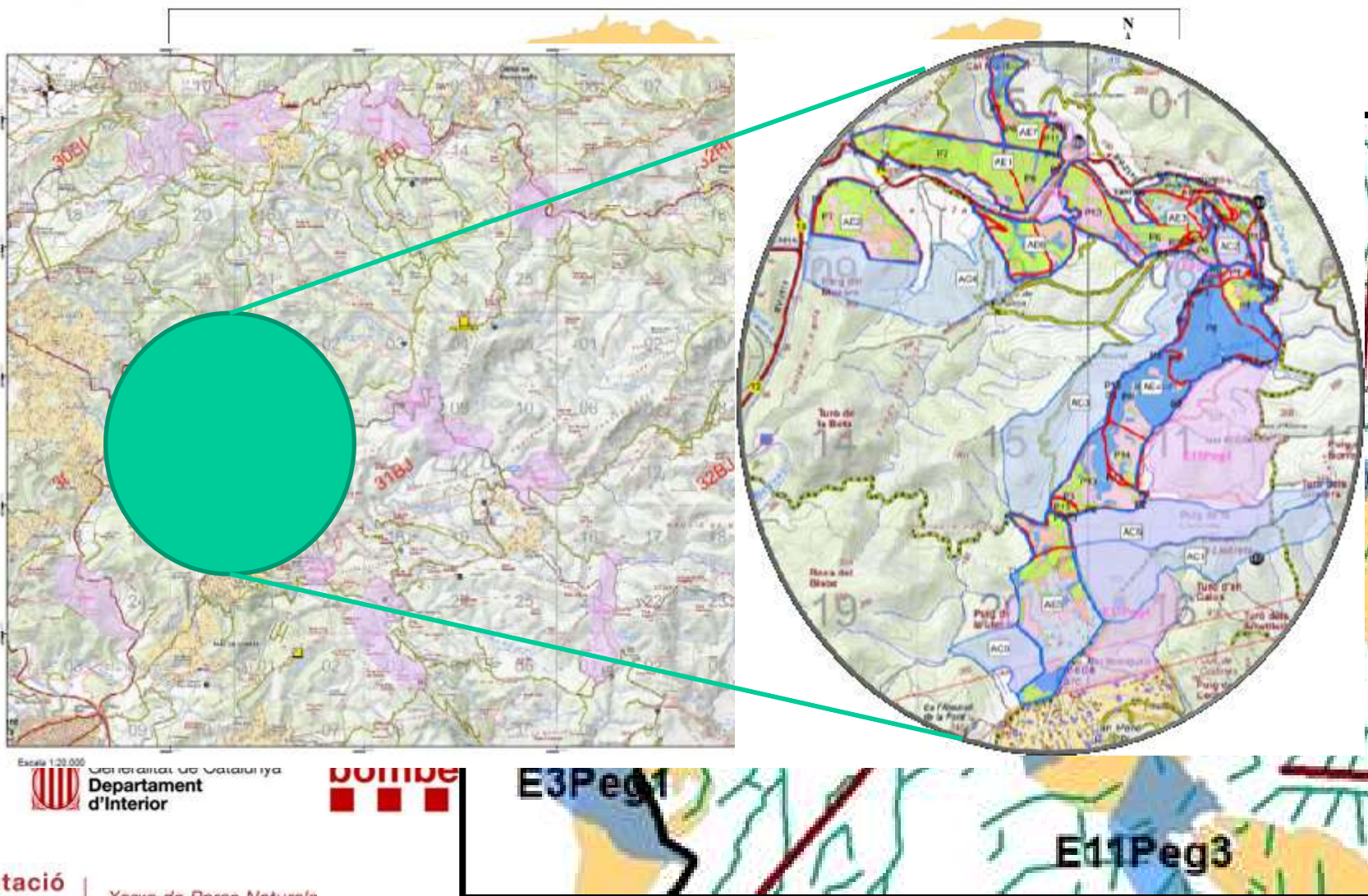
EL PEG D'OLIVELLA

Punt estratègic de Gestió (PEG):

- Indret de canvi de comportament del foc
- Vegetació gestionada amb discontinuïtat horitzontal i vertical del combustible (± 150 peus/ha). Presència de camins segurs i punts d'aigua
- Oportunitat d'extinció eficaç i segura

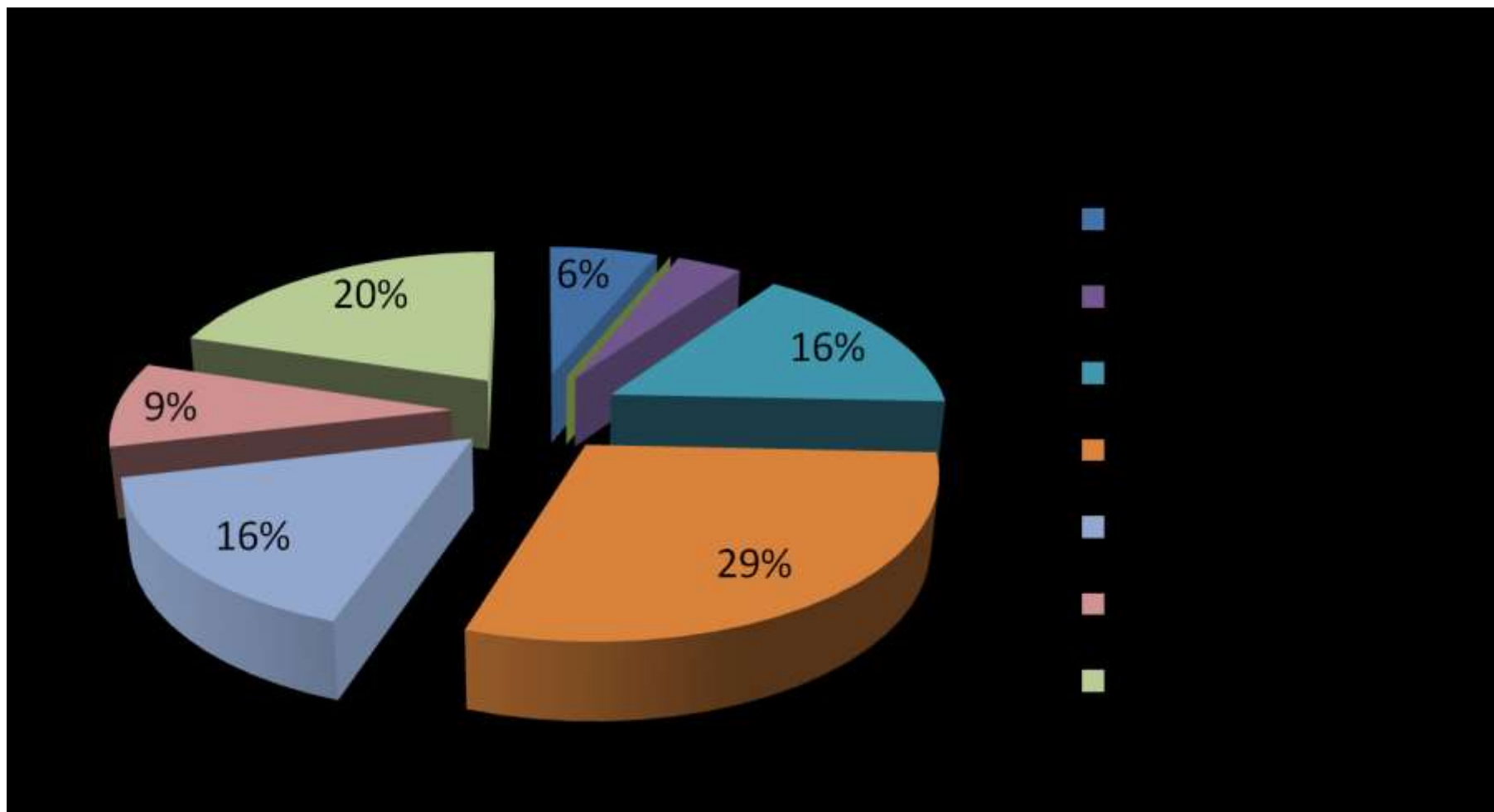
EL PEG D'OLIVELLA: Definició

Eixos de gestió i Punts Estratègics de Gestió



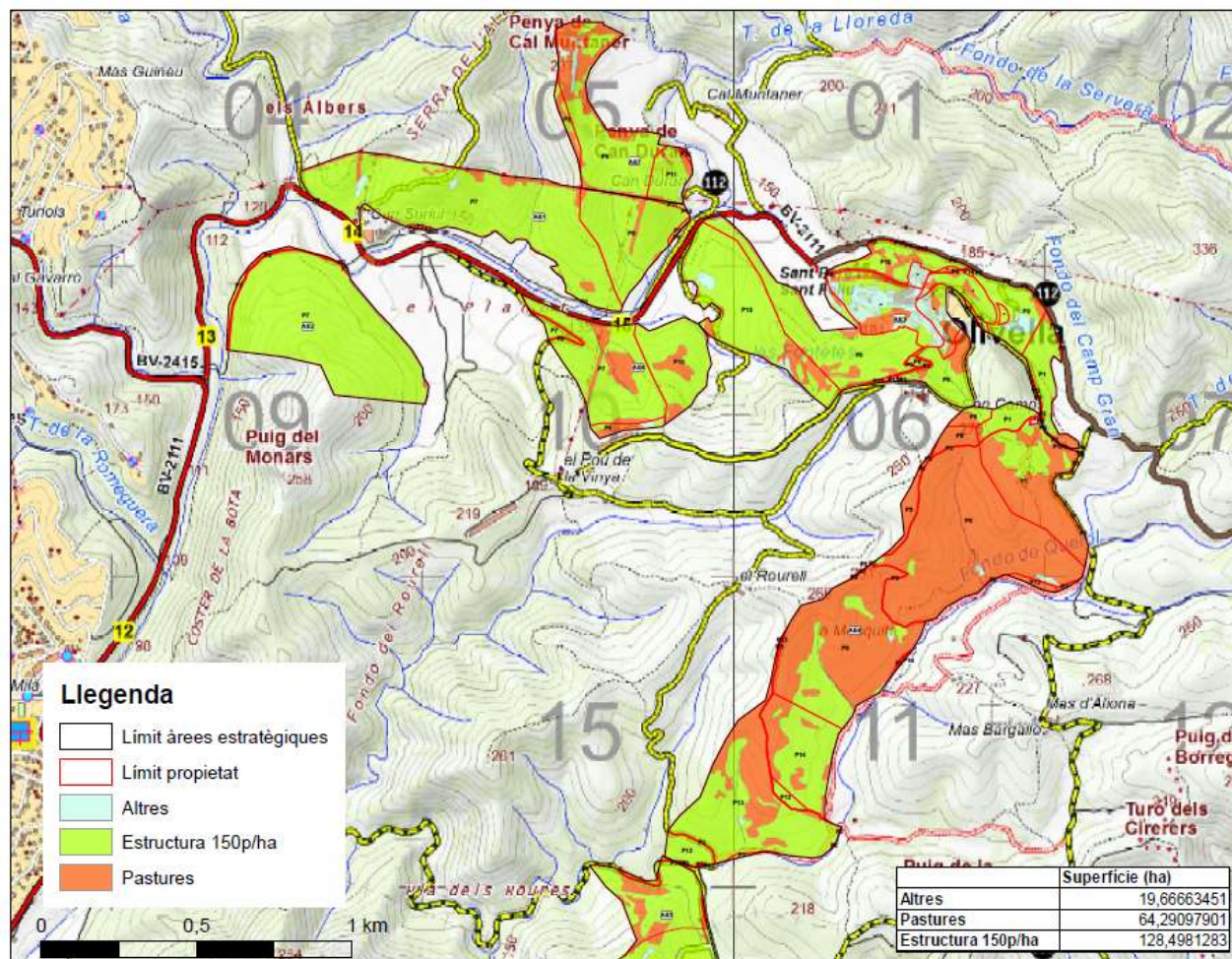
EL PEG D'OLIVELLA: Definició

- Caracterització inicial dels rodals afectats



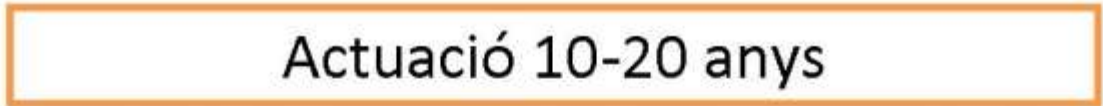
EL PEG D'OLIVELLA: Definició

- Caracterització inicial dels rodals afectats
- Definició de l'estructura forestal final necessària per rodal



EL PEG D'OLIVELLA: Definició

- Caracterització inicial dels rodals afectats
- Definició de l'estructura forestal final necessària per rodal
- Preparació d'un itinerari silvícola a 20 anys



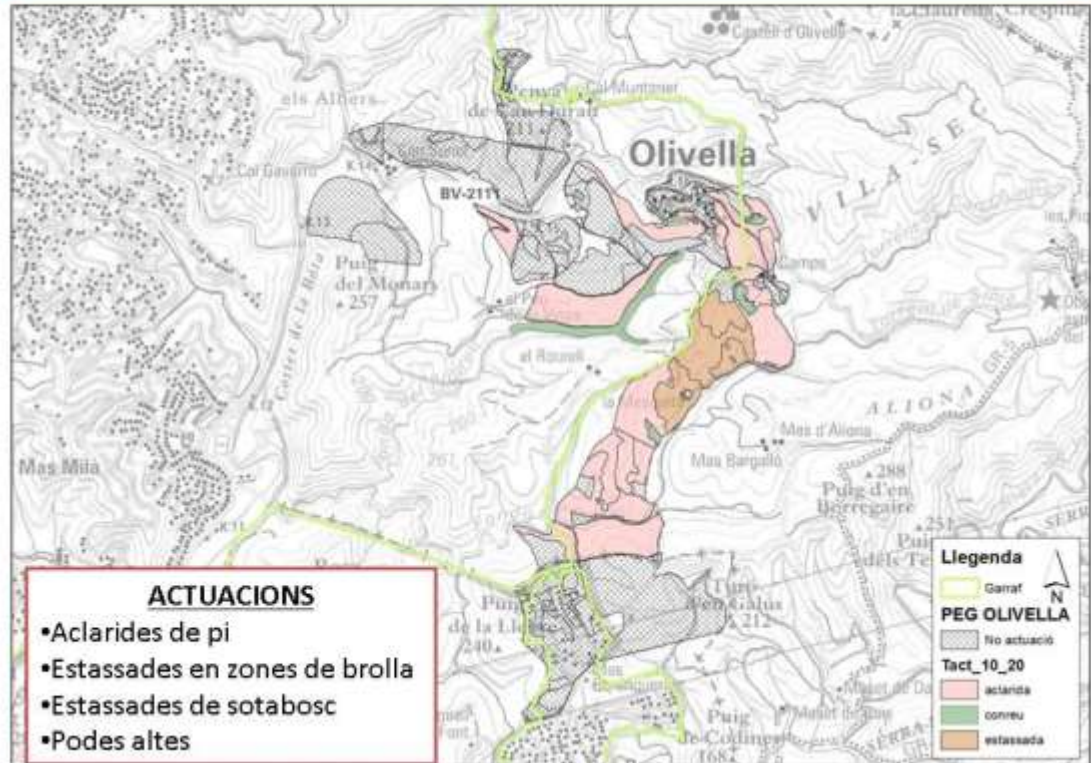
ACTUACIONS

- Aclarides de pi
- Estassades en zones de brolla
- Estassades de sotabosc
- Podes altes



ACTUACIONS

- Aclarides de pi
- Estassades de sota
- Podes altes



EL PEG D'OLIVELLA: Definició

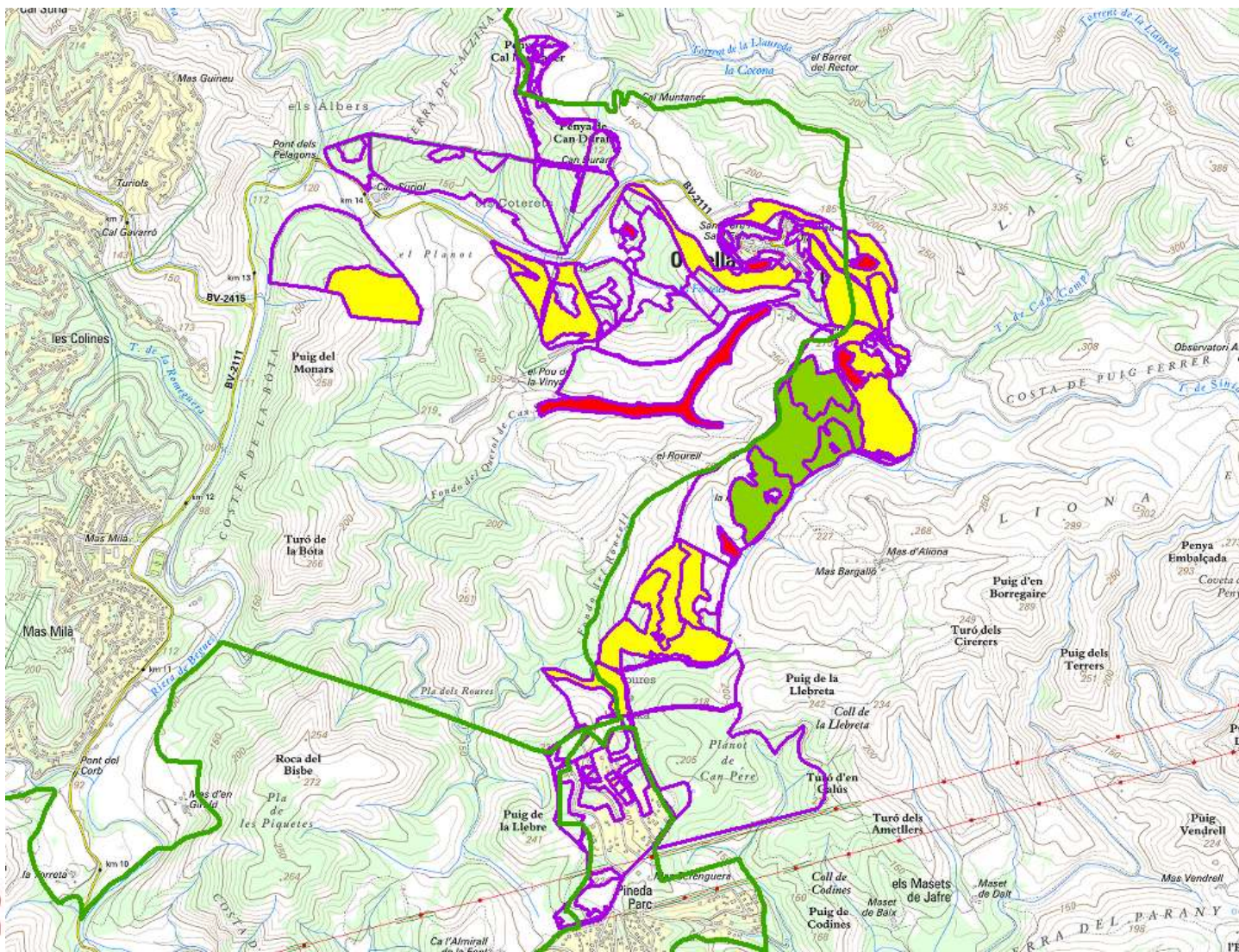
- Caracterització inicial dels rodals afectats
- Definició de l'estructura forestal final necessària per rodal
- Preparació d'un itinerari silvícola a 20 anys
- Determinació de la **propietat** dels terrenys a treballar.

La col·laboració públic-privada en aquest projecte és primordial. L'Associació de Propietaris del Massís Garraf gestiona gran part de la superfície privada del PEG i incorpora aquesta proposta de treball en els seus objectius per als propers anys.



EL PEG D'OLIVELLA: Execució

Any 2019: execució de la primera fase d'aquests treballs.



PROPOSTES DE FUTUR

- Implementació de les següents fases de l'itinerari silvícola en el PEG d'Olivella i fer els manteniments adients per a assegurar la vigència de la infraestructura creada
- Seguir implementant PEGs en el massís del Garraf seguint la planificació del PPP



MOLTES GRÀCIES



Diputació
Barcelona

Xarxa de Parcs Naturals

jurgensmj@diba.cat i cabredm@diba.cat