

PERCEPCIÓ DELS USUARIS CICLISTES AL PARC DEL MONTNEGRE I EL CORREDOR

Maig-Juny 2019

Servei comunitari

Àmbit de Medi Ambient



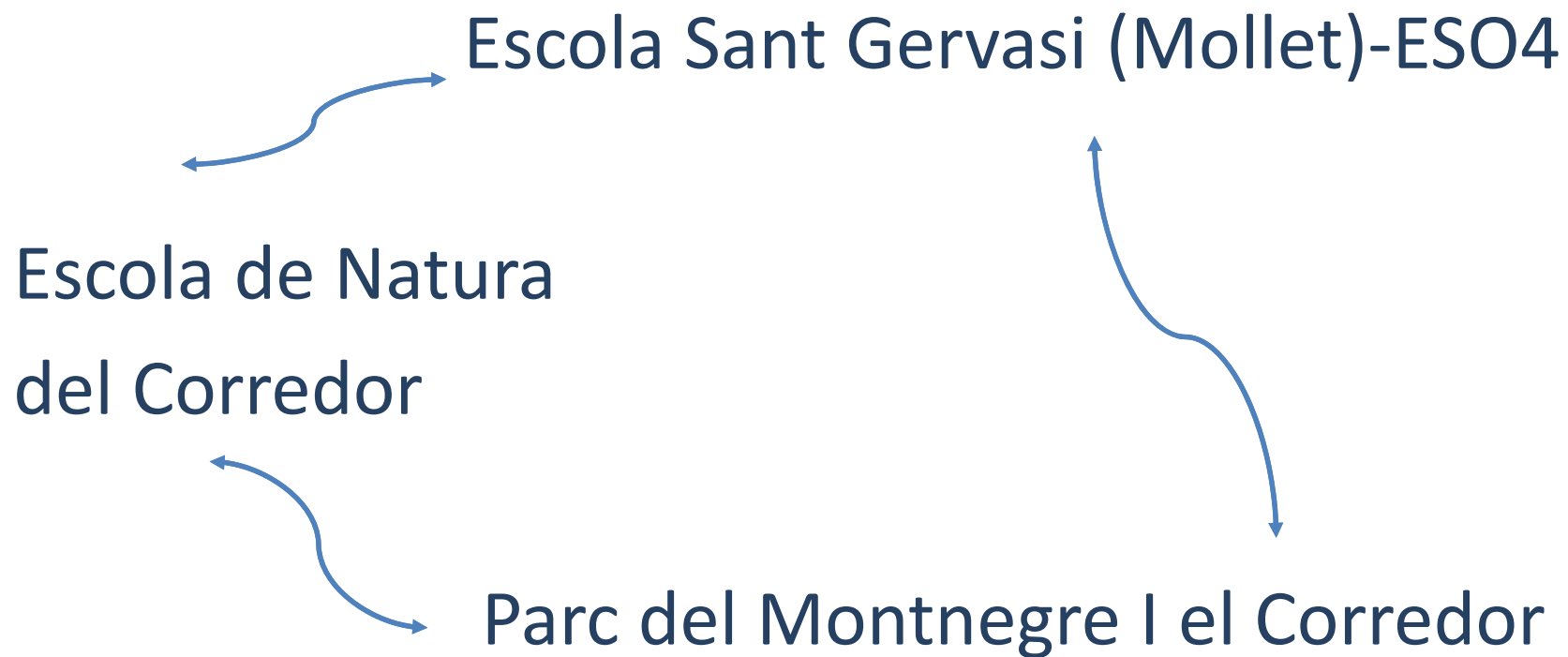
ESCOLA SANT
GERVASI
COOPERATIVA



Diputació
Barcelona



*Establint complicitats entre els centres
educatius i les institucions.*





ESCOLA SANT
GERVASI
COOPERATIVA



“ Falta oferta d’entitats o institucions que puguin oferir un servei comunitari d’àmbit ambiental a Mollet i en els espais naturals propers ”



Diputació Barcelona

Xarxa de Parcs Naturals



“No tenim l’estructura necessària per acollir alumnes del servei comunitari ni podem assumir tasques que comportin un risc físic pels alumnes”

“Davant el poc múscul associatiu ambiental i la manca d'estructura en les institucions, cal establir complicitats”.



Coordinació del programa
Escoles Verdes al vallès
Oriental i el Maresme
(Generalitat de Catalunya)



Coordinació Pla d'Informació
del Parc Montnegre i Corredor
(Diputació de Barcelona)



Preocupació del Parc :

La gran afluència de bicicletes de muntanya circulant per la xarxa de camins del Parc.



Servei comunitari:

**PERCEPCIÓ DELS
USUARIS CICLISTES AL
PARC DEL MONTNEGRE I
EL CORREDOR**

Temàtiques

Biodiversitat

Mobilitat

Conservació del sòl

Resultats:

2n any del programa.

10 alumnes de ESO-4 participants.

93 enqüestes fetes

Dates: abril i maig 2019



Objectius de l'aprenentatge

- Implicar els alumnes, usuaris potencial del parc, en l'anàlisi i la resolució dels impactes de determinades activitats de lleure sobre la biodiversitat i el funcionament dels sistemes naturals.
- Exercitar-los en la retroalimentació en dialèctica amb actors d'activitats amb risc potencial per al medi i les persones.

Objectius del servei

- Analitzar la percepció dels ciclistes en vers els impactes de la seva activitat sobre els sistemes naturals del Parc del Montnegre i el Corredor.
- Analitzar la percepció dels ciclistes sobre les interaccions amb altres col·lectius d'usuaris i en relació al seu propi col·lectiu.
- Sensibilitzar els usuaris ciclistes respecte els impactes de la seva activitat sobre els elements i sistemes naturals i sobre els altres usuaris.
- Explorar possibles accions de mitigació d'aquests impactes.

Tasques que ha assumit l'ENC (*a priori*)

- Reunió de coordinació a la seu de l'ENC per tal d'establir model de col·laboració:
 - Director Parc
 - Tècnica d'ús públic del Parc
 - Director de l'Escola Sant Gervasi
- Signatura del document de compromís per a la realització dels Servei Comunitari
- Elaboració del Pla de treball (concensuat amb PMC i centre educatiu)
- Elaboració de les preguntes de les enquestes (concensuat amb el PMC).
- Presentació del Servei Comunitari als alumnes de ESO4 al centre Sant Gervasi mitjançant presentació PowerPoint.



Metodologia de treball

- Treball en parelles.
- 2 matins al treball de camp de fer enquestes.
- Transport fins el lloc de treball a càrrec de les famílies.
- Informador del Parc de referència. Aquest, mentre els alumnes estiguin fent les enquestes, estarà a prop dels alumnes, però a distància prudencial per a no interferir.



- Elaboració de les enquestes als ciclistes:
 - explicació breument de l'objectiu plantejat.
 - demanar permís per a dur a terme l'entrevista.
 - Deixaran clar que es tracta d'un treball escolar en el marc del Servei Comunitari
 - Agrair la col·laboració dels ciclistes.
 - Proposta de donar un correu electrònic per tal d'enviar-els-hi el buidatge i anàlisi de l'enquesta.

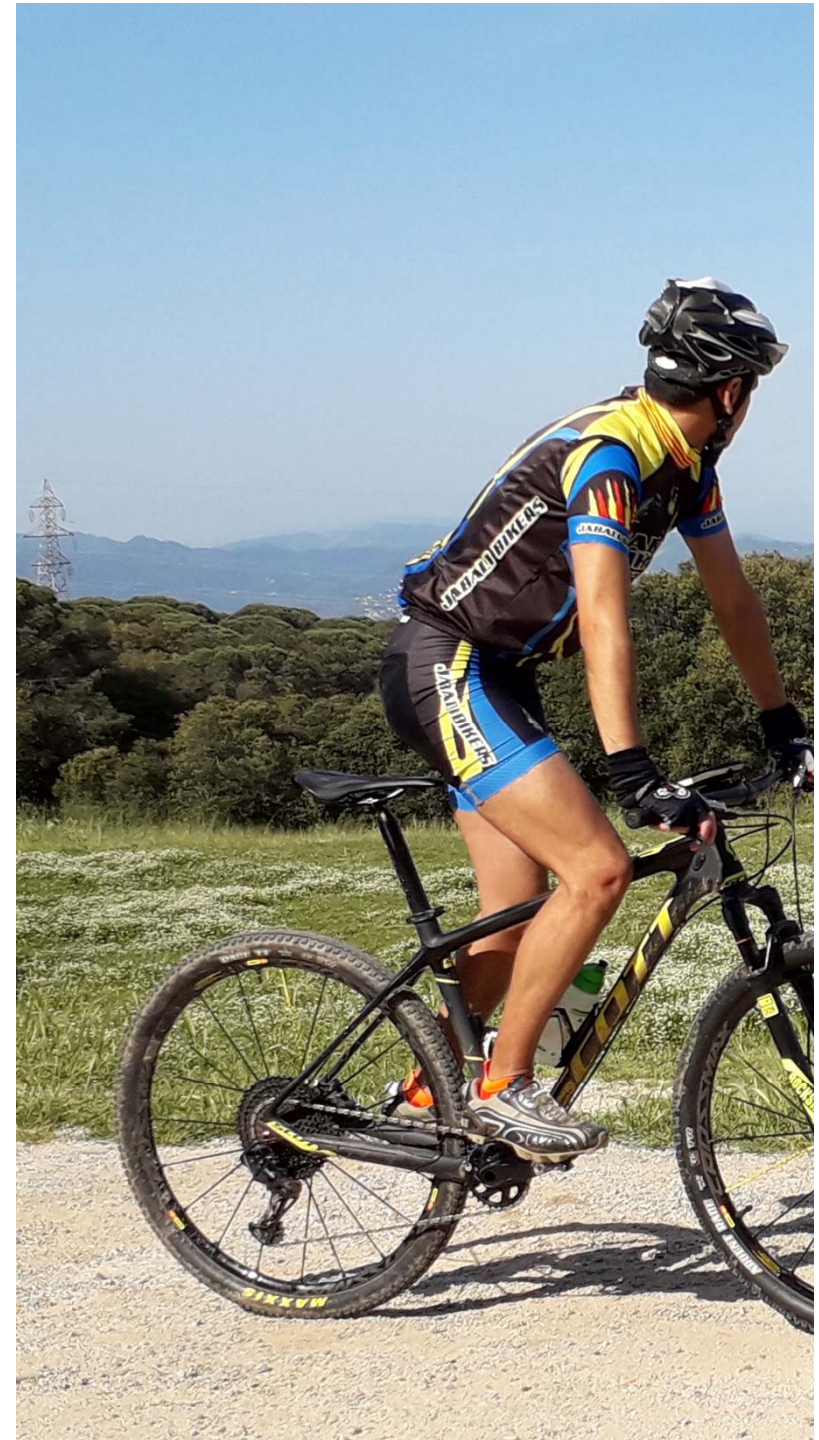


Tasques que ha assumit l'ENC (durant el treball dels alumnes)

Coordinació (enllaç entre els alumnes i l'informador del Parc).

Tasques que ha assumit l'ENC (*a posteriori*)

- Fer el buidatge de les enquestes i extreure'n les primereres conclusions.
- Retorn de les conclusions al centre i al Parc.
- Avaluació de l'alumnat participant i elaboració de la memòria avaluativa.
- Participar en l'exposició del Servei Cominitari davant tots els alumnes en el centre.
- Participar en l'entrega de certificats.

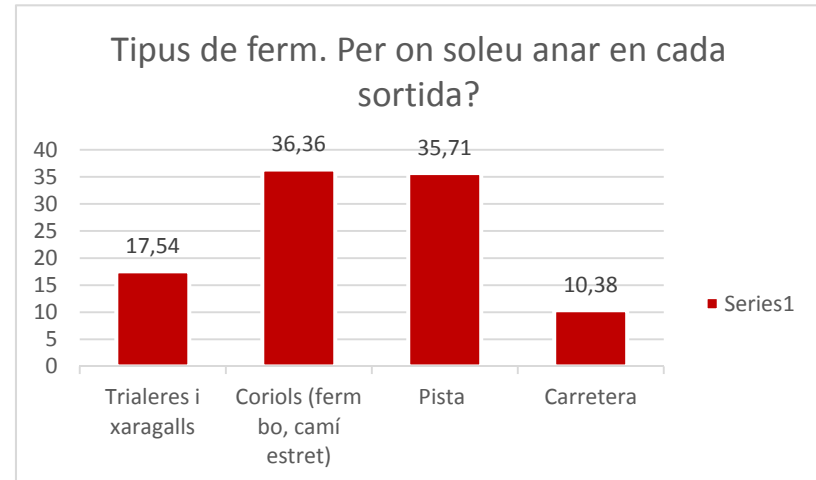
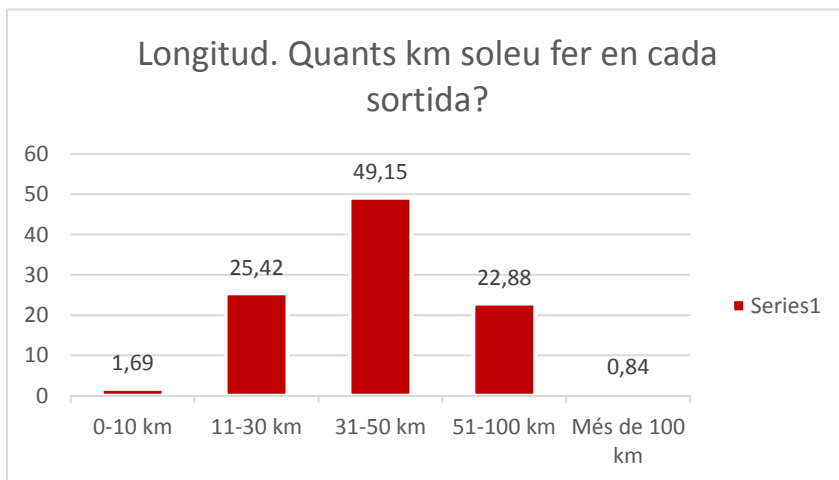
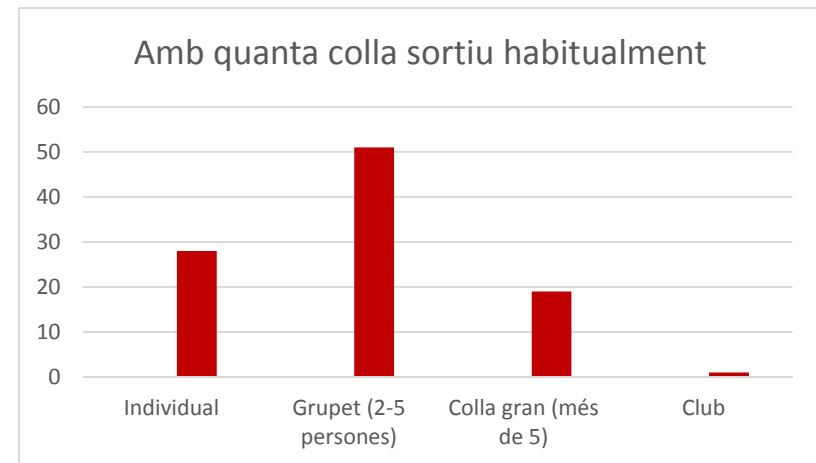
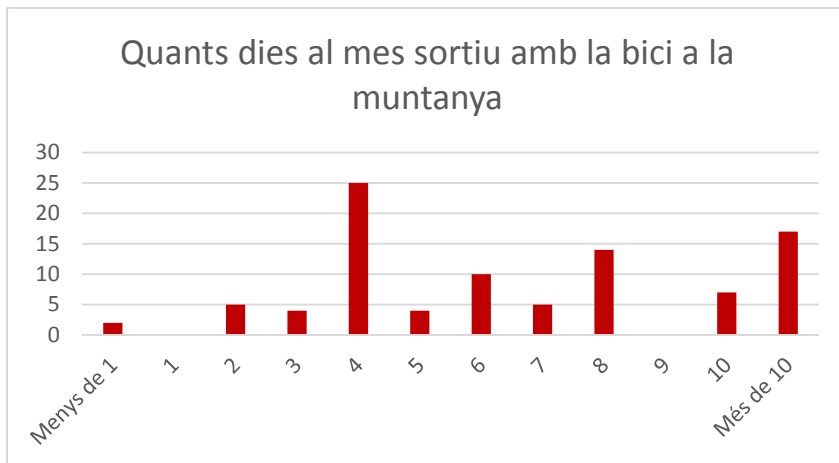


BUIDAT DE DADES I CONCLUSIONS

1. TIPOLOGIA DE L'USUARI

Surt habitualment, almenys 1 cops per setmana, en grupets de 2 a 5 amics, a fer itineraris de 30 a 50 km i prefereix anar per corriols amb bon ferm i pistes forestals.

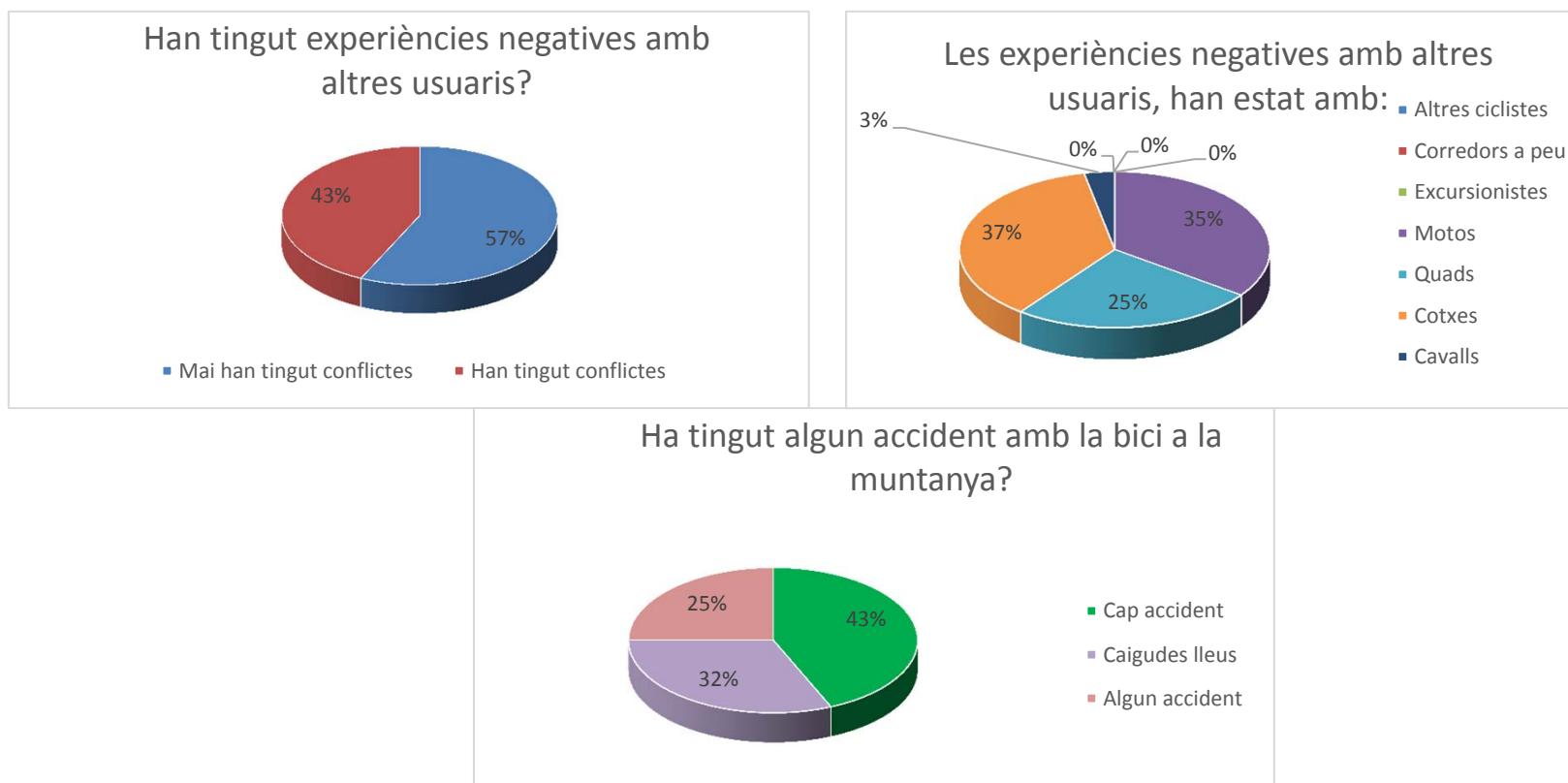
Tot i aquest perfil, un 17 % dels enquestats reconeix que algun cop va per trialeres i xaragalls.



4. CONFLICTES

Quan es pregunta al ciclista si ha tingut experiències negatives amb altres usuaris del parc, més de la meitat respon que no. I els que responen que sí, els conflictes han estat amb vehicles de motor: cotxes, motos i quads.

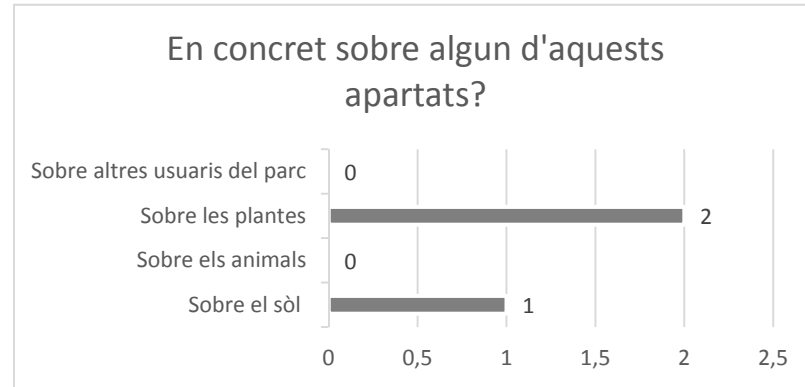
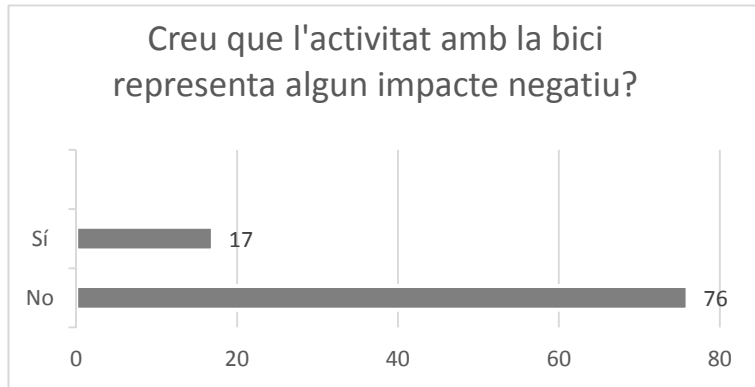
Referent als accidents que tenen els ciclistes quan circulen amb bicicletes de muntanya pel parc, una mica menys de la meitat reconeix que no ha tingut cap accident i només el 25 % afirma que sí n'ha tingut algun.



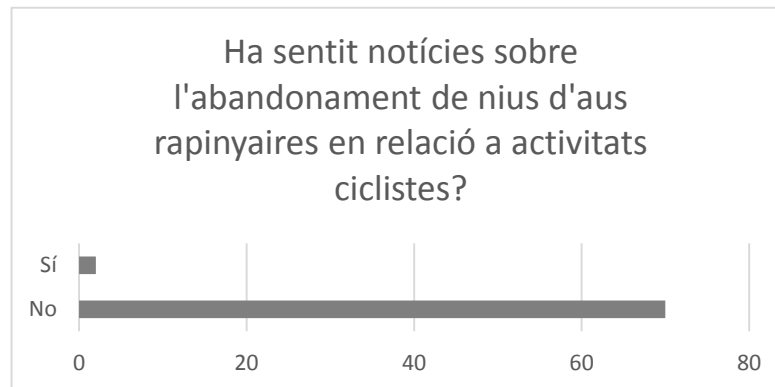
3. IMPACTES SOBRE EL MEDI

El 76 % dels ciclistes enquestats opina que l'activitat de bicicleta de muntanya no representa un impacte negatiu sobre el medi.

I dels que ho creuen, només 3 han sabut dir sobre el què impacta.

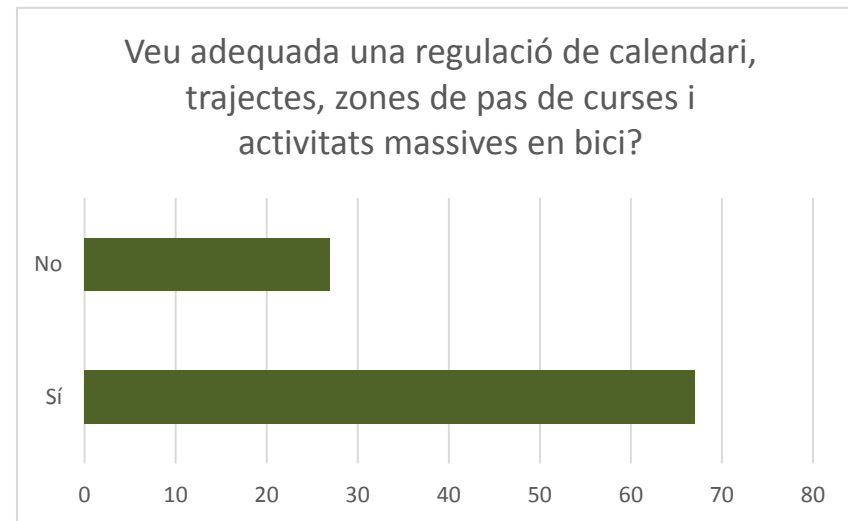
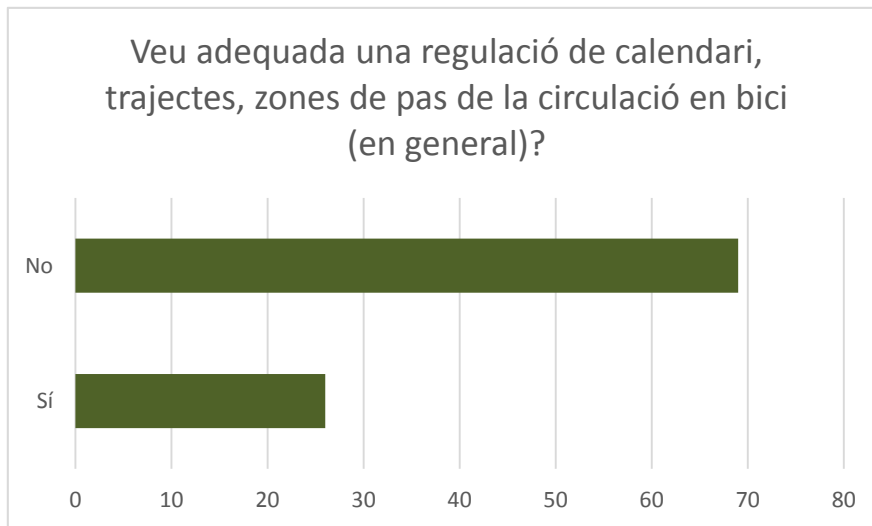


La majoria d'ells no estan assabentats de que les activitats ciclistes poden portar a l'abandonament de nius de rapinyaires.



4. NORMATIVES

Respecte a la necessitat de regular l'activitat ciclista al parc, la majoria dels enquestats no veu adequada una regulació d'activitats de bicicleta en general, però sí que ho veuen adequat si la regulació va destinada a les activitats massives de bicicleta.



5 .MILLORES

A destacar que molts dels enquestats han suggerit que el Parc hauria d'adequar més camins per a BTT, més ben senyalitzats i adequar més punts d'aigua.

Com a suggeriments destaca la demanda de que el Parc prohibeixi o limiti la circulació de motos i cotxes fora de pista.

