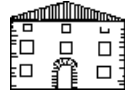


DENOMINACIÓ:	CAL FONT (Cal Sang / Cal Sanz)
ADREÇA:	X=421959,577 Y=4575626,22
MUNICIPI:	Sant Boi de Llobregat
ÈPOCA:	s. XIX
AUTOR/A:	.
PROMOTOR/A:	.
TIPOLOGIA:	Grup III
TITULARITAT:	Privada
ÚS:	Agrícola
CODI:	t. 29 - p



DESCRIPCIÓ:

Construcció agrícola de planta rectangular, amb un cos central de sis crugies, i dos cossos laterals amb galeries a la planta pis. Consta de planta baixa i dues plantes pis, llevat de les galeries laterals que són de planta baixa i un pis.

La coberta del cos central és a dues aigües, amb el carener i els ràfecs paral·lels a les façanes longitudinals. Els dos cossos laterals, de pendent inferior a la coberta central, i sentit invers a aquesta.

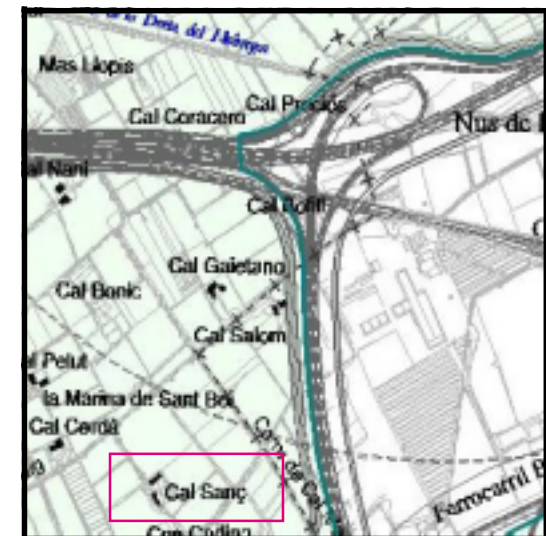
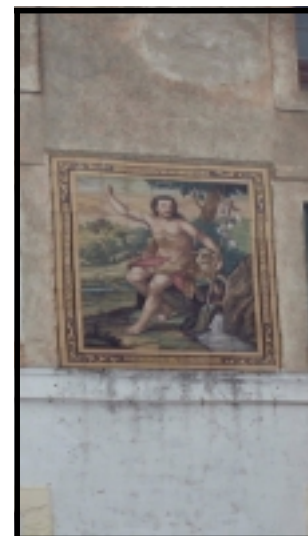
La disposició dels dos cossos laterals de menor alçada i oberts per galeries contribueix a emfasitzar la gran dimensió i major alçada del cos central, alhora que allarga encara més la longitud de l'edifici, respecte la seva poca amplada.

La composició arquitectònica es reforça per la regularitat de la disposició de les obertures, corresponent una per tramada i planta, dispossades sobre eixos centrals, i de rigurosa simetria. Contrasta la distinció entre la façana principal, orientada S-E, per l'aparició de quatre portals en planta baixa, alternats amb finestres, respecte la posterior, molt austera, tangencialment a la qual es produeix l'accés a un recinte a manera d'eixida.

Les obertures de la planta primera dels cossos laterals es singularitzen formant sengles galeries-mirador sobre la plana deltaica, amb arcs de mig punt i fusteries treballades. Corresponen tres obertures a les façanes laterals i dues a les longitudinals.

CONTEXT:

Situada en el Barri de La Marina, al Camí antic de Viladecans.



EVOLUCIÓ D'USOS: Ús original: Masia
 Ús actual: Habitatge d'ús agrícola

ESTAT DE CONSERVACIÓ: Regular

VALORACIÓ: Bé Cultural d'Interès Local. Edificació vinculada a l'origen agrícola de la població, situada a la plana deltaica, abans aiguamoll, fora del Nucli Urbà.

PROTECCIÓ PROPOSADA:

Aspectes a protegir:

- * Estructura tipològica de la masia (organització en sis crugies centrals paral·leles i dos cossos laterals amb galeria a la planta pis)
- * Coberta seguint les dues aigües dels faldons centrals i les corresponents als dos faldons laterals.
- * Rítmic, posició i tamany de les obertures de les façanes, de composició simètrica.
- * Elements de definició de la coberta. Teula aràbiga envellida i ràfecs de rajola i maó.
- * Elements estructurals verticals de parets de pedra i horitzontals de biguetes de fusta.
- * Tractaments superficials de façana amb estesa de materials amorfs continus, tipus arrebossats de morter mixt pintats al silicat o estucs de calç i pols de marbre en fresc.
- * Conservació del plafó ceràmic de Sant Joan Baptista, existent a la façana sud.

Críteris d'intervenció:

- 1 Conservació estricta de la organització funcional, espacial i estructural de la masia, reparant les parets estructurals i la teulada.
- 2 Reforç del sostre, amb tècniques de xapa superior de comprensió, pròtesis en caps de bigues o substitució per d'altres de similars, a l'objecte de deixar vistos els embigats.
- 3 Repicat i sanejat de les façanes a l'objecte d'estabilitzar-les i refer els tractaments superficials.
- 4 Recuperació de les obertures, substituint les fusteries, conservant fusta com a material. Els especejaments, especialment els de les galeries, i els portons dels portals.
- 5 Tractament dels arrebossats d'acabat de façana, singularitzant els brancals repujats dels portals i eliminant el cablejat.

RÈGIM URBANÍSTIC: P.G.M. - 76. Clau 3. Sistema general ferroviari.

RÈGIM DE PROTECCIÓ: ... Revisió del Pla Especial de Protecció i Rehabilitació del Patrimoni Arquitectònic. Categoria A: Patrimoni Arquitectònic.

REFERÈNCIA CADASTRAL: 0017001

DADES HISTÒRIQUES: 1870. Data de construcció, segons Cadastre.

BIBLIOGRAFIA:

* Ajuntament de Sant Boi de Llobregat. Fitxa d'informació. Núm. 38

