
La Roca 1998. Resultats de la intervenció arqueològica

**M. Lledó Barreda
Alicia Estrada
Júlia Miquel**

3Associats SCCL, Gavà

Introducció

Entre els dies 23 d'abril i 15 de maig de 1998 es va dur a terme una excavació arqueològica d'urgència a l'anomenat Parc del Calamot, a Gavà. El lloc físic està limitat al sud per la carretera C-245, a l'est, per l'avinguda de Joan Carles I, i al nord-oest, per un nou vial d'enllaç de l'avinguda Joan Carles I amb la C-245. La zona afectada per la urbanització del Parc és coneguda com la Roca, i ja es coneixien restes constructives d'època indeterminada i material arqueològic en superfície, segons la carta arqueològica que l'any 1990 va fer l'empresa CODEX. Per aquest motiu la zona estava declarada zona d'expectativa arqueològica (CODEX, 1990).

L'estiu del 1997 es redactà i aprovà el Projecte del Parc del Calamot de Gavà i, un cop començades les obres, al començament del 1998, es va fer per part del Museu de Gavà el seguiment dels rebaixos fets per les màquines retroexcavadores. A l'abril del 1998, en un dels rebaixos efectuats a la part més alta del turó, hi van aparèixer restes fragmentades d'un potent paviment d'*opus signinum*, fet que va provocar l'inici de la intervenció arqueològica.

Els treballs arqueològics han estat portats a terme per l'empresa gavanenca 3Associats, SCCL, amb un equip format per les arqueòlogues Maria Lledó Barreda, com a directora de l'excavació, Alicia Estrada, com a coordinadora dels treballs i assessora d'història local, i Júlia Miquel, com a delineaent, aixecant la planimetria del jaciment, juntament amb dos treballadors cedits per l'empresa Huar-te, SA, empresa encarregada de les obres d'urbanització. A l'excavació hi van participar també uns quants voluntaris, uns quants estudiants d'arqueologia i altres veïns de Gavà: Toñi Cau, Montserrat Sanz, Maria Brugués Llambrich, José Antonio Cantos, Antonio Giménez i el Jonathan, a tots els quals agraïm la col·laboració. Els treballs d'excavació arqueològica van ser finançats per l'Ajuntament de Gavà i supervisats en tot moment pel Museu de Gavà.

Marc geogràfic, físic i geològic

El jaciment és situat en una elevació, on afloren els gresos del Bundsandstein. En determinats punts, la roca està coberta per un mantell quaternari barrejat amb sediments produïts per la disgregació dels gresos. Hi predomina l'erosió sobre la deposició, i això ha afectat la conservació de les restes.

La vegetació està configurada pels elements següents:

- Cultiu del garrofer, provinent de la propietat antiga de Can Ribes, al nord del solar.
- Pineda de pi pinyer, a l'angle est.
- Restes de màquia de llentiscle, pi i margalló a l'angle oest.

Marc històric

Molt a prop del jaciment de la Roca hi ha les restes del poblat ibèric del Calamot, que sembla que va funcionar entre els segles vi i i aC (Izquierdo, 1989). A partir del segle iv aC, el complex miner de Gavà és reobert, aquesta vegada per a l'obtenció de ferro, i probablement de plom i argent.

Davant la línia de costa, situada aleshores al voltant de l'actual carretera a Santa Creu de Calafell (C-245), hi havia el port d'ancoratge de les Sorres, que començà a emprar-se a partir del segle iv aC i que continua en funcionament en època romana (Izquierdo, 1987).

Cap al final del segle i aC el poblat ibèric del Calamot és abandonat i coincideix amb les construccions més antigues d'època romana, com ara les del jaciment de Can Valls del Racó, molt proper a la zona de la Roca (Izquierdo, 1987).

Un altre jaciment romà proper a la Roca és l'anomenat de Sant Pere de Gavà, situat aproximadament en el que avui dia forma el nucli antic de Gavà (límits: c/ de Sant Josep Oriol, plaça de l'Església, c/ del Centre i c/ Major) i que es coneix a partir de la primera intervenció duta a terme entre els anys 1989-1990 al pati de la Rectoria de Sant Pere de Gavà (Sintas, 1991). Des d'aquell moment s'han fet noves intervencions (Burjachs *et al.*, 1992) (Bosch Estrada i Segovia, 1992-1993), i s'han descobert nous indrets del jaciment romà. L'any 1990 es localitzaren les restes d'un abocador procedent d'un centre productor d'àmfores Pasqual I (Estrada i Sintas, 1990), la qual cosa ens indica l'exportació d'un excedent vinícola. L'època de màxima activitat portuària de les Sorres sembla que anà lligada a l'exportació massiva del vi laietà, iniciada vers el 40 aC, moment en què caldria situar aquest centre productor d'àmfores. S'ha de dir que el jaciment de Sant Pere de Gavà sembla que va perdurar fins a l'època baiximperial-altmedieval (com ho demostren les troballes fetes en les intervencions dels carrers del Centre i de Sant Nicasi) (Barreda, Sintas i Vallès, 1993) (Bosch, Estrada i Segovia, 1992-1993).

En el pla documental, la primera notícia que tenim sobre la Roca és al segle xi, en un document amb data 3 de juliol de l'any 1043 (Estrada, Sintas i Izquierdo, 1991). En aquest document, l'abat de Sant Cugat lliura a Mironi Geribert i a la seva dona Guilie un alou, que el monestir tenia per donació de la seva mare Ermengardis, «sive per donationem atque evacuationem vel redditionem quantum predictus Miro nobis fecisti intus in aecclesia S. Petri Kastrum Felix ante ipsum altare ac postmodum intus in alodio quod ad ipsam scilicet Rocham est», alou que és en dos llocs diferents, un dels quals davant la *Turrem Comitalem de Gavan* i l'altre a Begues, amb la condició que després de la seva mort passi al seu fill Vivas Bernardus, clergue, i que es lliurin anualment vint lliures de cera, i que revertixin posteriorment al monestir (Rius, 1947). A mitjan segle xii, un altre text ens parla de la Roca. En un document amb data 19 de març de 1146, s'esmenta una donació de terres de Pere Brunet al monestir de Sant Cugat, on cedeix les heretats que posseeix al «lloch d'Erapruniano, al lloch de la Rocha de Gavano» (Mas, 1909). Posteriorment, al segle xiii hi ha referències a un altre propietari, Guillem Tici (CODEX, 1990).

Des del començament del segle xiv (1305), la propietat passa a la família Marc, quan és venuda a Pere Marc (Bofarull, 1911). La Casa de la Roca fou una possessió que els senyors d'Eramprunyà tendiren a reservar al llarg del segle xiv i xv per a llurs hereus primogènits. Entre el 1348 i el 1449 fou propietat dels hereus del primogènit de Pere Marc II (Pericó Marc, Galceran de Lacera, i Joan Agustí i Marc de Lacera i Rosanes). El 1447 Lluís Marc incorpora al tronc familiar principal, entre d'altres propietats, la Casa de la Roca. A partir del 1451 està en possessió de

Jaume Marc III, primogènit de Lluís Marc (Campmany, 1996).

Durant aquest segle xiv tenim algunes notícies documentals:

– 25 de novembre de 1305: venda de la propietat a Pere Marc.

– Principi del xiv: el testament de Pere Marc estableix una donació de 100 sous per a la sustentació d'un prevere a la capella de Santa Maria Magdalena, construïda al costat de la Casa de la Roca i a la capella de la Casa de la Roca (CODEX, 1990).

– El 29 de juliol de 1324: el rei Jaume I autoritza Pere Marc a celebrar mercat els dimarts al lloc de la Roca (Bofarull, 1911).

– El 30 d'abril de 1384: mitjançant dues sentències arbitrades per l'infant Joan d'Aragó, es resol el litigi plantejat a la mort de l'hereu de Pere Marc, Pericó Marc, entre Sibila de Torrelles i Galceran de Lacera per la investidura de la Casa de la Roca en favor del segon (Bofarull, 1911).

– El 1447: Joan Agustí Marc de Lacera ven la possessió a Jaume Marc.

– Al llarg del segle xv i per causa de la guerra civil, les possessions dels Marc, entre les quals hi havia la Roca, canvien en diferents moments de propietari, fins que finalment, el 1474, Jaume Marc IV les recupera.

Quant a l'ocupació del poble de la Roca, tenim dades que ens permeten conèixer el poblament al llarg del segle xiv i fins a mitjan xvi:

– El 1337: hi viuen 40 famílies (Bofarull, 1911).

– El 1365: s'hi comptabilitzen 26 focs (la població s'ha reduït a causa de l'impacte de la pesta negra del 1348) (Campmany, 1996).

– El 1381: s'hi comptabilitzen 23 focs.

– El 1522: 10 focs (Solèr Vidal, 1983).

A partir del plànol de Gavà de l'any 1590, s'hi poden veure dos nuclis de població al que és avui dia el municipi de Gavà al final del segle xvi. D'una banda, Sant Pere de Gavà, on hi ha representats dinou edificis a més de l'església. I, de l'altra, la Roca, on es representen sis edificis.

Finalment, una referència a la Roca la tenim al final del segle xviii, quan en el qüestionari de Francisco de Zamora del 1789 encara es fa referència a l'ermita o capella de Santa Maria Magdalena de la Roca, però desconeixem el seu estat i si el poble continua habitat (Solèr Vidal, 1983).

Motivació i objectius

Gràcies a totes aquestes notícies documentals de què disposàvem, es va plantejar inicialment el control de les màquines retroexcavadores per part del Museu de Gavà i, posteriorment, l'excavació arqueològica.

La intervenció tenia com a objectiu principal, doncs, la realització d'una excavació en extensió de la zona afectada per la pavimentació del camí de carena i la plaça dura projectada just en el lloc on ja es coneixia l'existència d'un llarg mur de cronologia dubtosa.

Metodologia

El mètode de registre de les dades que facilita l'excavació és el proposat per E.C. Harris i per A. Carandini, modificat a partir de la pràctica arqueològica d'urgència en els jaciments urbans i de les circumstàncies concretes del jaciment. Per al registre objectiu dels elements i estrats que s'exhumen, es fa una numeració correlativa d'aquests que els individualitza i els distribueix en «unitats estratigràfiques» (UE). Cada UE té una fitxa en què s'indica el seu emplaçament en el context general del jaciment, en la planta, la seva definició i la seva posició física respecte a altres unitats estratigràfiques. Aquesta informació queda recollida en la seva totalitat en la Memòria d'excavació, dipositada al Servei d'Arqueologia de la Generalitat de Catalunya i al Museu de Gavà.

El material gràfic, que està compost per una planta general, i el material fotogràfic en diapositives també romanen dipositats tant al Servei d'Arqueologia com al Museu de Gavà.

Desenvolupament dels treballs

Vam iniciar la intervenció eliminant la primera capa superficial, de consistència molt dura: com que era situada al camí de carena, la superfície es trobava molt compactada pel pas sovintejat. Aquesta primera intervenció es féu amb màquina retroexcavadora.

Per sota d'aquest nivell es van documentar, d'una banda i a uns 5-8 cm, les estructures modernes de la fase I i, de l'altra i a uns 15-20 cm, les estructures romanes de la fase II.

Les estructures modernes es trobaven molt arrasades, i se'n conserven una o dues filades, segons els casos. Les rases de fonamentació de les estructures associades a la fase I tallaven la roca mare o bé murs d'estructures anteriors corresponents a la fase II.

En canvi, la conservació de les estructures romanes corresponents a la fase II variava segons la fondària d'aquestes, ja que la seva característica comuna és que eren estructures excavades a la roca mare, estructures d'emmagatzematge (dos dipòsits, un tercer malmès, un *dolium*) que d'origen necessiten soterrar-se, en part, per al seu bon funcionament.

Fases arqueològiques (figura 1)

Fase I. Època moderna

Corresponen a aquesta fase dos murs escairats que formen un ampli recinte arquitectònic, que estava compartimentat interiorment per dos murs (figura 2).

A aquest edifici, destruït en part en època antiga i en part pel treball de les màquines retroexcavadores durant la urbanització del Parc, difícilment li podem donar una interpretació funcional, almenys amb les dades arqueològiques de què disposem fins ara.

Pel que fa a la seva cronologia, el material arqueològic documentat als estrats relacionables amb aquesta fase estan força barrejats. Deixant de banda els materials ibèrics i romans, hem documentat materials baixmedievals, moderns i contemporanis, per la qual cosa tampoc, per

aquest costat, no podem concloure amb una interpretació cronològica.

Fase II. Època romana

És en aquest moment que trobem una ocupació més clara del territori, amb una cronologia del final dels segles i aC - i dC, segons hem pogut concloure a partir del material documentat als estrats de rebliment dels dipòsits i del *dolium*, que tot seguit comentarem (figura 3).

Descripció de les restes documentades (figura 2)

– Dipòsit B

El seu rebliment estava format bàsicament per grans blocs de pedra i terra compactada. Aquest dipòsit, a partir de les restes localitzades en els seus nivells de rebliment, va ser amortitzat intencionadament en època antiga, abans de la construcció de les estructures modernes. Els materials arqueològics estaven formats per àmfora tarraconense i ceràmica comuna romana barrejada amb àmfora itàlica, material ibèric i campaniana.

Aquest dipòsit (mides interiors: 2,65 x 1,15 m, i fondària conservada: 0,86 m), revestit amb *opus signinum* (morter de calç amb picadís de ceràmica, en aquest cas molt fina), presenta la particularitat de tenir una segona capa que cobreix els murs d'obra, formada per carbons i cendres barrejats amb el morter de calç; els murs exteriors (que tenen una amplada de 15 cm) estan fets de teula i *dolium* trencats i lligats amb morter de calç.

La base del dipòsit està formada també amb *opus signinum* amb els angles inferiors protegits amb una motllura en forma de mitja canya, per donar més consistència a l'estructura i evitar esquerdes. En el seu costat sud hi trobem una cubeta o decantador destinat a escórrer i recollir les deixalles a fi de netejar millor el dipòsit.¹

– Dipòsit C

El seu rebliment estava format bàsicament per dos tipus de sediment: d'una banda, un primer nivell de grans blocs de pedra i terra compactada, i un segon nivell compost de terra argilosa granulada flonja. Pel que fa al material arqueològic, estava format per àmfora tarraconense, itàlica i ibèrica, ceràmica comuna romana i ibèrica, i un fragment de *terra sigillata sudgallica* del tipus Dragendorf 15/17 tardà que s'estenen a partir d'època clàudia (a partir de mitjan segle i dC fins al final del mateix segle).

Aquest dipòsit (mides interiors: 3,10 x 1,49 m, i fondària conservada: 0,40 m), revestit amb *opus signinum* (morter de calç amb picadís de ceràmica, en aquest cas molt fina), presenta la mateixa particularitat que el dipòsit descrit anteriorment, posseeix una segona capa que cobreix els murs d'obra, formada per carbons i cendres barrejats amb el morter de calç que cobreix els murs d'obra. Un dels murs exteriors està fet de teula i *dolium* trencats (amb una amplada de 15 cm) i es troba associat a un altre mur que probablement té la funció de reforç, però sense que ho puguem afirmar del cert perquè es trobava molt espoliat. Els altres tres murs de tancament del dipòsit C estan fets de pe-

1. Són habituals a les instal·lacions de premsatge de raïm i d'olives, com per exemple a Vilauba, la font del Vilar Camp del Bosquet, i en general a tots els dipòsits que formen part d'una instal·lació que requereix una bona higiene per a l'elaboració de productes, com en el cas de la factoria de salaons de la Ciutadella de Roses (Casas *et al.*, 1995: 65).

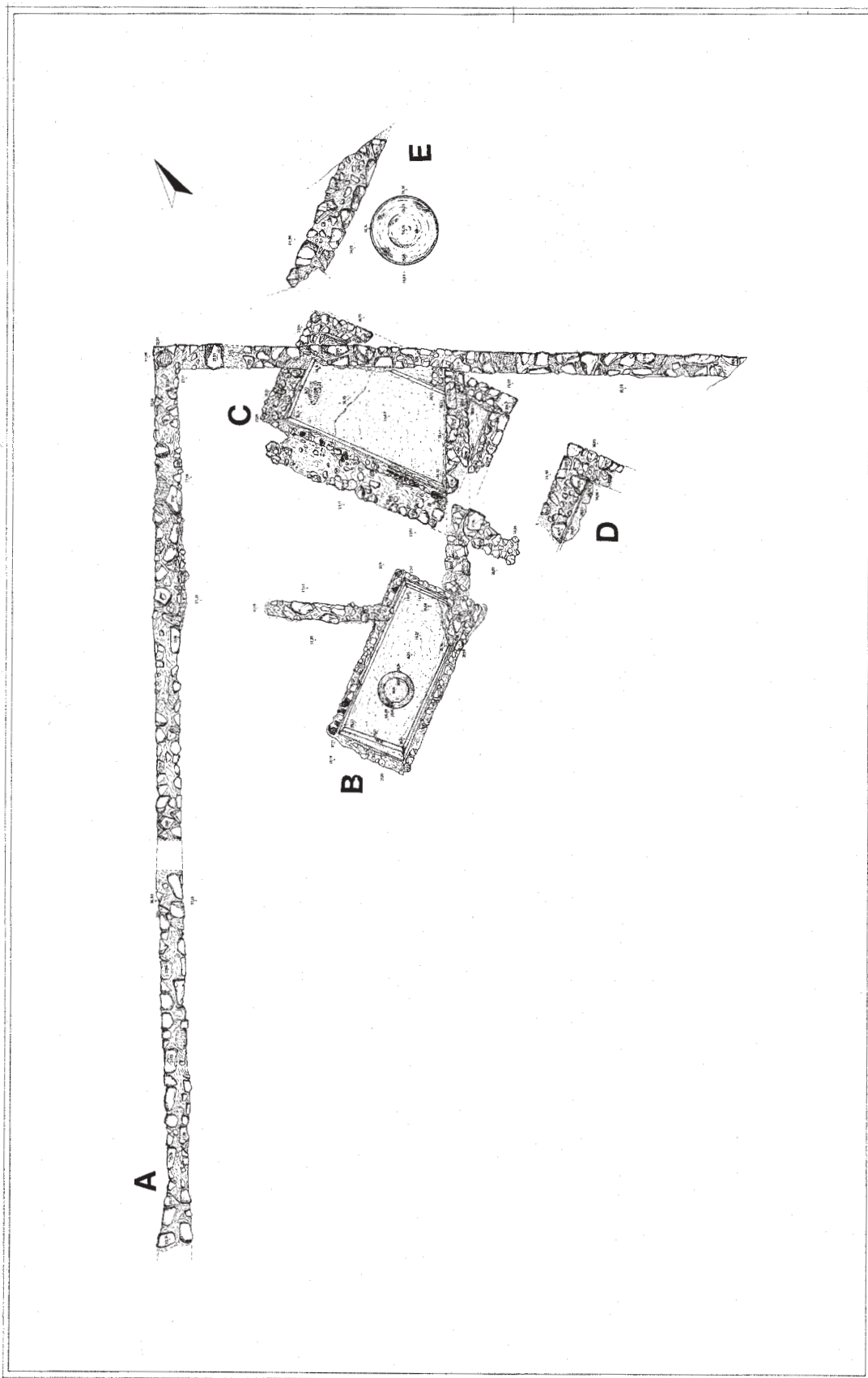


Figura 1. Planta general de les estructures aparegudes al jaciment de la Roca de Gavà (Baix Llobregat).

dra calcària, lligada amb morter de calç, i tenen una amplada de 30 cm.

La base del dipòsit C està formada també per *opus signinum* amb els angles inferiors protegits amb una motllura en forma de mitja canya. En aquest cas el paviment és pla amb un lleuger pendent nord-est/sud-oest dirigit a un

desguàs,² però en el nostre cas no hem pogut documentar cap forat de desguàs ja que la part sud-est del dipòsit no es va poder acabar d'excavar per la presència d'estructu-

2. En aquests casos, sol tractar-se de dipòsits d'aigua utilitzats com a sistemes (Casas *et al.*, 1995: 65).

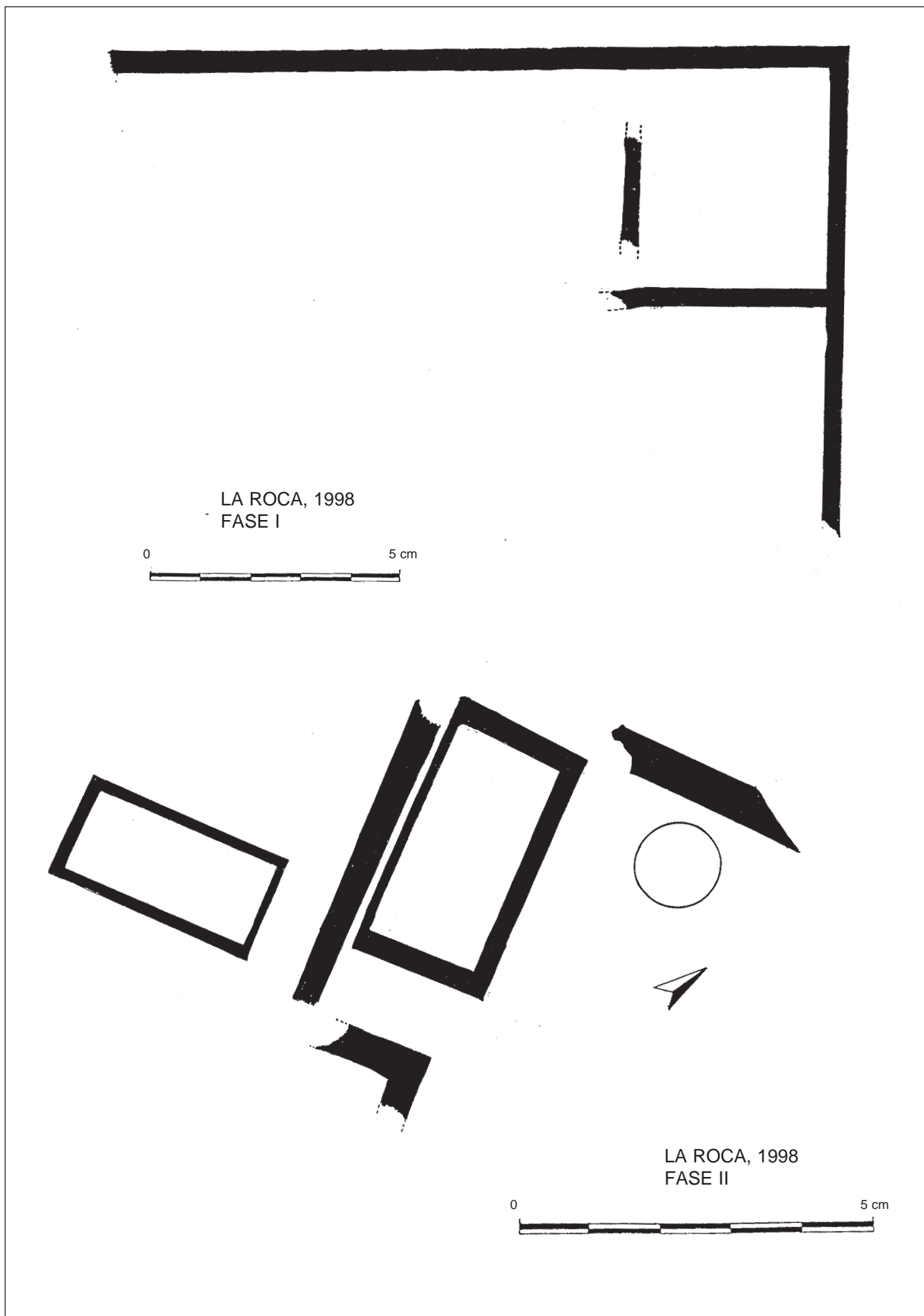
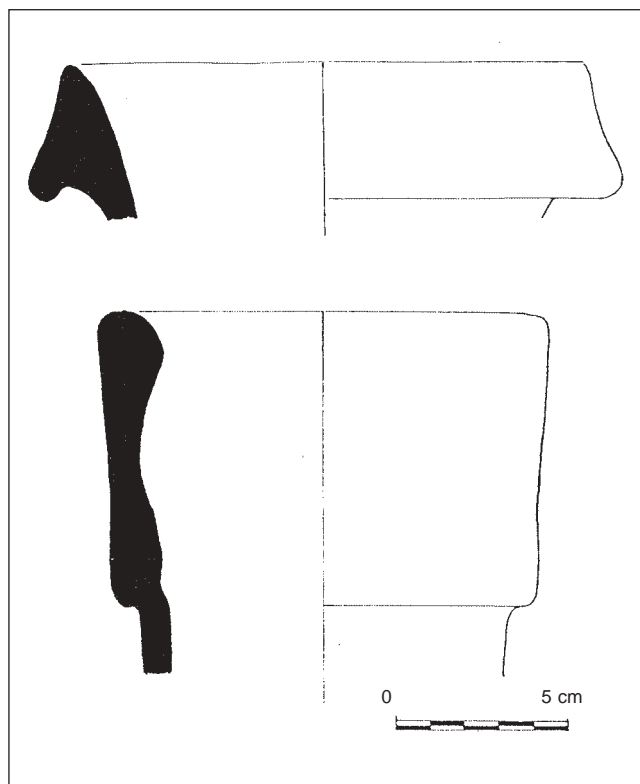
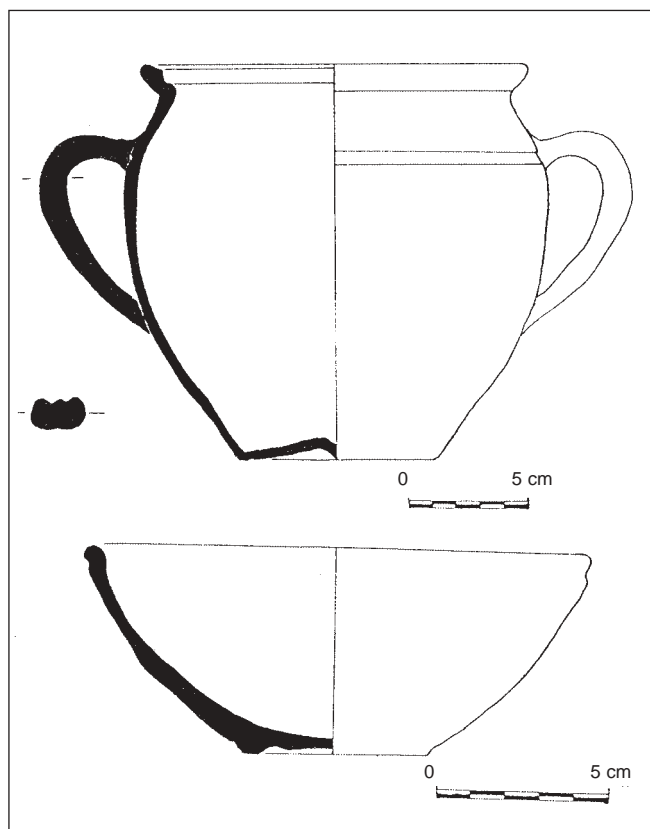


Figura 2. Croquis de les estructures de les dues fases localitzades.



Làmina I

1. LR98-54-2 Àmfora grecoitàlica, tipus Benoit-republicana 1 / Lamboglia 4. Vora exvasada, de secció triangular i llavi arrodonit. Argila marró vermella i desgredant volcànic, amb concrecions volcàniques. *Cronologia*: segona meitat del segle 1 aC.
2. LR98-60-150 Àmfora tarraconense, tipus Pasqual 1. Vora vertical, llavi arrodonit i una petita motllura en la seva part exterior a la part baixa de la vora. Argila ocre rogenca, i desgredant de quars amb concrecions calcàries. *Cronologia*: final del segle 1 aC - segona meitat del segle 1 dC.



Làmina II

3. LR98-60-1 Olla de ceràmica comuna ibèrica tardana. Vora exvasada amb revora interior per recolzar-hi la tapadora, cos globular, amb dues nanses de secció trilobulada i fons còncav. Argila rogenca a l'exterior i grisa a l'interior, desgredant de mica i quars, amb força concrecions calcàries. *Decoració*: banda incisa just en la connexió amb la part de dalt de la nansa.
4. LR98-60-3 Bol de ceràmica comuna romana. Vora lleugerament exvasada i arrodonida en la part superior, cos còncav i fons amb un peu lleugerament diferenciat i solc interior. Argila ocre ataronjada, desgredant de quars, amb concrecions calcàries. *Decoració*: banda incisa situada a la part exterior just sota la vora.

Figura 3. Materials ceràmics recuperats al rebliment de les estructures localitzades.

res superposades i significava haver de destruir-les. El dipòsit també estava afectat per la rasa d'un arbre contemporani i, en general, fortament afectat per l'acció de les arrels.

– Estructura D

Probablement també es tractava d'un dipòsit o lloc de tre-

ball, però es va veure afectada seriosament pels treballs de buidatge de la màquina retroexcavadora per fer la pavimentació posterior. D'aquesta estructura provenien els grans blocs d'*opus signinum* que van fer evidents la presència de restes romanes a la zona.

Entre els fragments d'àmfora que formaven part del paviment vam documentar una vora d'àmfora tarraconense

Pasqual 1, i li vam atribuir una cronologia de construcció del final del segle i aC al començament de l'i dC.

El *dolium* que nosaltres hem trobat aïllat, però que probablement n'hi ha més a la zona est de l'excavació, es va deixar *in situ* després d'excavar el seu interior. Dels tres estrats de rebliment, els dos primers eren de consistència bastant dura, i el tercer molt flonjo; l'amortització va ser feta ja en època antiga i de forma intencionada, atès que a l'interior hi trobem molt material constructiu (teules sobretot) i grans fragments d'àmfora tarraconense, itàlica i altres que no hem pogut determinar, com també ceràmica comuna romana i ibèrica tardana, coincidint la cronologia amb la general del jaciment, amb presència d'àmfora Pasqual 1. El *dolium* presenta la particularitat d'haver estat restaurat, ja en època antiga en diverses ocasions, i les esquerdes van ser reparades amb morter de calç.

Associat al *dolium* aparegué un mur que sembla que tenia la funció de contenció d'una petita terrassa; però, en estar espoliat pel seu costat oest i tallat per una rasa de serveis d'aigua feta per l'obra abans de començar l'excavació, és difícil d'interpretar. Presenta la particularitat, respecte a la resta d'estructures, que les pedres utilitzades per a la seva construcció són blocs grossos de gres vermell lligats amb morter de calç.

Conclusions

Totes les restes localitzades estan relacionades amb estructures d'emmagatzematge d'excedents de producció agrícola. El material arqueològic documentat també està més relacionat amb una zona de treball (àmfores i *dolium*) que no pas amb un lloc d'habitatge. Respecte a la seva cronologia, cal situar les estructures cap al final del segle i aC i començament de l'i dC.

D'altra banda, pensem que el *dolium* que hem documentat no estaria sol i que devia formar part d'un conjunt més ampli, que no hem trobat, ja que queda fora de la zona afectada per les obres d'urbanització del Parc.

La presència de teules i *imbres* per tot l'indret ens indica que es tractava d'una zona coberta, de la qual no hem pogut documentar els murs de tancament.

Aquest conjunt podria formar part de la *pars rustica* d'una vil·la romana que podria no estar gaire lluny, però si observem els plànols de situació de les altres dues vil·les conegudes: Sant Pere de Gavà i Can Valls del Racó, la seva proximitat ens fa pensar més aviat en unes estructures auxiliars aïllades, situades als camps de conreu, i que serien subsidiàries d'una de les dues vil·les o, potser, compartides per totes dues. Caldrà, però, esperar a conèixer millor les característiques dels dos assentaments per tal d'establir conclusions territorials.

Les restes localitzades no han estat destruïdes i s'han colgat de nou abans de pavimentar la zona.

Bibliografia

- Barreda, M.Ll.; Sintas, E.; Vallès, C. (1993). *Memòria de l'excavació de les restes romanes del C/ Sant Pere (Gavà, Baix Llobregat)*. Gavà.
- Barreda, M.Ll.; Estrada, A.; Miquel, J. (1998). *La Roca 98 (Gavà, Baix Llobregat). Memòria d'excavació*.

Museu de Gavà.

Bofarull, F. (1911). *El Castillo y la Baronía de Aramprunyá*. Imprenta de Henrich i C^a.

Bosch, J.; Estrada, A.; Segovia, J.C. (1992-1993). *Memòria de l'excavació arqueològica al jaciment del C/ Sant Nicasí núm. 15-19 i núm. 32 de Gavà*. Museu de Gavà.

Burjachs, F. et al. (1992). *Memòria de l'excavació d'urgència al C/ Cap de Creus núm. 23 de Gavà*. Museu de Gavà.

Campmany, J. (1996). *La fi de l'Edat Mitjana a Eramprunyá (1323-1553)*. Biblioteca del Museu de Gavà [inèdit].

Casas, J.; Castanyer, P.; Nolla, J.M.; Tremolada, J. (1990). *Ceràmiques comunes i de producció local d'època romana. I Materials augustals i altimperials a les comarques orientals de Girona*. Girona: Centre d'Investigacions Arqueològiques de Girona (Sèrie Monogràfica, 12).

Casas, J.; Castanyer, P.; Nolla, J.M.; Tremolada, J. (1995). *El món rural d'època romana a Catalunya. L'exemple del Nord-Est*. Girona: Centre d'Investigacions Arqueològiques de Girona (Sèrie Monogràfica, 15).

CODEX (1990). *Carta Arqueològica de Gavà*. Museu de Gavà.

Estrada, A.; Sintas, E. (1991). *El forn d'àmfores Pascual I de Gavà*. Museu de Gavà.

Estrada, A.; Sintas, E.; Izquierdo, P. (1991). *Excavacions arqueològiques de salvament a la necròpoli altmedieval de Rocabrúna (Gavà, Baix Llobregat)*. Museu de Gavà.

Izquierdo, P. (1987). «Calamot - Can Valls del Racó - les Sorres. Elements per a la reconstrucció de la Història Antiga de Gavà». *La Sentiu*, 13 (Museu de Gavà).

Izquierdo, P. (1989). «El poblat ibèric del Calamot». A: *I Jornades Arqueològiques del Baix Llobregat*. Castelldefels. Pàg. 226-229.

Mas, J. (1909). *Notes històriques del Bisbat de Barcelona*. Barcelona.

Rius, J. [ed.] (1945-1947). *Cartulario de Sant Cugat del Vallès*. 3 vol. Barcelona.

Sintas, E. (1991). *Memòria de l'excavació d'urgència a la rectoria de l'església de Sant Pere de Gavà (Baix Llobregat)*. Museu de Gavà.

Soler Vidal, J. (1983). *L'expansió dels cultius gavanencs i la romputa de les Marines*. Museu de Gavà (Col·lecció Brugués).

Resumen

La Roca 1998. Resultados de la intervención arqueológica

Entre los meses de abril y mayo de 1998 se llevaron a cabo trabajos arqueológicos de urgencia en la zona de La Roca, término de Gavà (Baix Llobregat). El yacimiento se encuentra en una elevación donde afloran las areniscas del Buntsandstein. En algunos puntos la roca está cubierta por un manto cuaternario, mezclado con sedimentos producidos por la disgregación de las areniscas. La vegetación está conformada por cultivo de algarrobo, pineda de pino piñonero y restos de maquia de lentisco, palmito y pino.

En la zona afectada por la urbanización del llamado Parque del Calamot, se conocían restos constructivos de época indeterminada y material arqueológico en superficie, según la carta arqueológica realizada por CODEX en el año 1990. Además, desde el siglo XI y hasta finales como mínimo del XVI, a partir de documentación escrita sabemos que en esta misma zona se encontraba el poblado de La Roca, que juntamente con el de Sant Pere de Gavà, conformaban los dos núcleos más importantes del que hoy en día es el municipio de Gavà. Los trabajos arqueológicos se han realizado en la parte más alta de la elevación, y los resultados nos muestran dos momentos de ocupación:

– Restos de dos muros cuadrados que formaban un amplio recinto arquitectónico que no hemos podido datar.

– Restos correspondientes a varias estructuras (depósitos, silos y *dolii*) que podrían formar parte de la *pars rustica* de una villa romana no muy lejana y que datamos entre finales del siglo I aC y principios del I dC.

Abstract

La Roca '98: Results of the archaeological work

During April and May 1998 urgent archaeological work was carried out in the area of La Roca, Gavà (Baix Llobre-

gat). The deposits are located on an outcrop of Bundsands-stein clays. In some areas the rock is covered by Quaternary deposits mixed in with sediments produced by the desegregation of the clay. The vegetation consists of cultivated carob trees, umbrella pines and the remains of a lentisc, laurustinus and pine maquis.

According to an archaeological study carried out by Codex in 1990 (CODEX, 1990), undated building remains with archaeological material on the surface were known to exist in an area affected by the Parc de Calamot housing project. Moreover, written evidence indicates that from the 11th century to at least the 16th century there was a village at La Roca which, along with Sant Pere de Gavà, made up the two most important population nuclei of present-day Gavà. Archaeological work has been carried out on the higher part of the elevation and the results indicate that there were two periods of occupation:

– Remains which we have been unable to date exist of two walls forming part of a large enclosure.

– There are remains of various storehouses (deposits, silos and *dolium*) which could form part of the *pars rustica* of a nearby Roman villa which we date from between the end of the first century BC and the beginning of the first century AD.