

Acompanyament al procés participatiu d'informació sobre el desenvolupament de la modificació en curs del planejament del Parc del Montnegre i el Corredor

INFORME RESUM

Sessió informativa a Sant Andreu de Llavaneres
Parc del Montnegre i el Corredor

24 d'octubre de 2018



Diputació
Barcelona

Àrea de Territori
i Sostenibilitat

Organitzat per:



**Diputació
Barcelona**

**Àrea de Territori
i Sostenibilitat**

Equip de facilitació



ARC Mediación Ambiental
arc@mediacionambiental.com

ARC Mediación Ambiental procura contribuir al desenvolupament sostenible utilitzant productes de baix impacte ambiental, prioritzant l'ús del transport públic i portant a terme una gestió eficient dels recursos.

Seguint aquestes directrius, es recomana imprimir aquest document a doble cara, utilitzant paper 100% reciclat post-consum lliure de clor.

Índex

1. INTRODUCCIÓ	4
2. DESENVOLUPAMENT DE LA SESSIÓ	5
3. PARTICIPANTS	6
4. PRESENTACIÓ DE LA SESSIÓ	6
5. APORTACIONS DEL PÚBLIC ASSISTENT	8

1. Introducció

El Parc del Montnegre i el Corredor es va crear l'any 1989 i ocupa 15.010 hectàrees, que estan incloses dins del Pla d'Espais d'Interès Natural des de l'any 1992. Els 13 municipis que formen part de l'àmbit vigent són: Arenys de Munt, Dosrius, Fogars de la Selva, Llinars del Vallès, Mataró, Pineda de Mar, Palafolls, Sant Cebrià de Vallalta, Sant Celoni, Sant Iscle de Vallalta, Tordera, Vallgorguina i Vilalba Sasserra.

Proposta de modificació de l'àmbit de l'espai natural protegit del Parc del Montnegre i el Corredor



Des de la creació del parc del Montnegre i el Corredor fins ara, han passat prop de 30 anys, i l'estructura territorial, la social i el marc legislatiu ha anat canviant. Diversos ajuntaments de municipis termeners amb el parc han manifestat la voluntat d'incorporar-s'hi i compartir un àmbit que permeti la protecció dels valors naturals presents en el medi, el tractament racional del territori i l'aprofitament ordenat dels seus recursos.

Per tal de dur a terme els treballs de modificació de l'àmbit de l'EIN, es va constituir un grup de treball format per tècnics de la Generalitat de Catalunya i de la Diputació de Barcelona. Aquest equip tècnic treballa, des de principis de 2017, de la mà dels ajuntaments implicats en la proposta de modificació de l'àmbit de l'EIN, identificant aquelles zones que tenen valors naturals rellevants, tenint en compte diversos criteris, com ara la diversitat, representativitat, singularitat i fragilitat d'espècies i hàbitats dels espais a incorporar, o la millora del perímetre de delimitació.

Per tal de donar a conèixer la proposta de nova delimitació elaborada, el Parc del Montnegre i el Corredor i la Diputació de Barcelona, en col·laboració amb els Ajuntaments, va organitzar, durant els mesos d'octubre i novembre de 2018, **un total de 6 reunions informatives**. Aquest és el resum de la primera de les sessions, que es va celebrar el 24 d'octubre a Sant Andreu de Llavaneres.

2. Desenvolupament de la sessió

La sessió es va celebrar el dia **24 d'octubre de 2018**, en horari de 18.30 a 21.00 hores amb els següents objectius:

1. Donar a conèixer el Parc del Montnegre i el Corredor.
2. Explicar els criteris de la nova delimitació i presentar la cartografia associada, fent especial menció als municipis de Sant Andreu de Llavaneres i Sant Vicenç de Montalt.
3. Obrir un espai per aclarir dubtes sobre les implicacions de la nova proposta d'ampliació per a la propietat i per les activitats que es desenvolupen a la zona d'ampliació.

Per assolir aquests objectius, l'ordre del dia de la sessió va ser el següent:

- 18.30 Benvinguda i explicació per part dels Ajuntaments sobre com valoren la proposta d'ampliació
- 18.45 Breu explicació de la dinàmica i sondeig sobre la percepció inicial dels participants
- 18.55 Presentació per part del Parc i de la Diputació de Barcelona
- 19.15 Situació dels assistents en el territori
- 19.25 Llums i ombres sobre l'ampliació.
- 19.35 Debat plenari sobre les aportacions i sondeig sobre la percepció final dels participants.
- 20.55 Properes passes
- 21.00 Tancament de la sessió

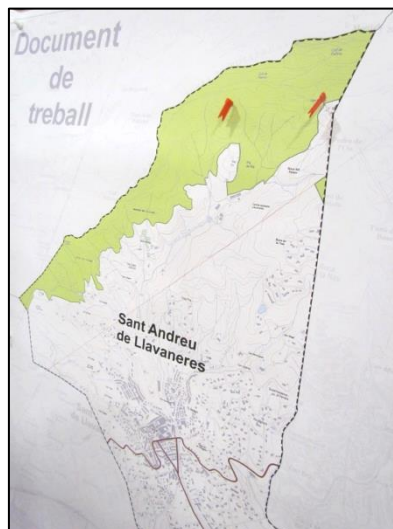
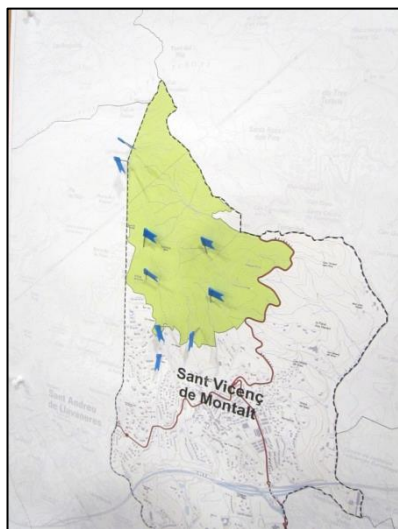
La sessió va ser conduïda per Xavier Carbonell i Mar Fábregas, d'ARC Mediació Ambiental.

A continuació s'indica el nombre de persones assistents i es fa resum de les aportacions debatudes.



3. Participants

Han participat un total de 17 persones, la majoria propietaris de terrenys situats dins de la zona que es proposa ampliar, tal i com es pot veure a la foto següent, on van ubicar orientativament les seves finques:



4. Presentació de la sessió



Joan Mora, Alcalde de l'Ajuntament de Sant Andreu de Llavanes, va fer la benvinguda i una explicació dels passos realitzats fins ara i de les raons que havien dut a l'Ajuntament a impulsar aquesta ampliació de l'àmbit de l'Espai d'Interès Natural. També va assistir a la sessió **Javier Sandoval, Alcalde de l'Ajuntament de Sant Vicenç de Montalt**.

Posteriorment, **Antoni Bombí, director del Parc**, va fer una presentació sobre el Parc del Montnegre i el Corredor i sobre la proposta d'ampliació de l'Espai d'Interès Natural. Les explicacions referides al Parc es van centrar especialment en els següents aspectes:

- Les dades generals del parc i el context actual (nombre de municipis, nombre d'hectàrees...).
- La fórmula de protecció del parc.
- El model de gestió del parc i els recursos i mitjans per a dur-la a terme, així com una anàlisi del pressupost al llarg dels darrers anys.
- La tipologia d'accions dins dels diferents programes i objectius de gestió (conservació, desenvolupament socioeconòmic i ús públic i educació ambiental).



Lígia Espejo, cap d'unitat de Planificació del Territori, de la Diputació de Barcelona (Gerència d'Espais Naturals, OTPAT), va aprofundir en la proposta d'ampliació de l'Espai d'Interès Natural, fent especial èmfasi en:

- Els antecedents que han portat a aquesta proposta, començant per a l'aprovació del pla especial l'any 1989, fins al moment actual.
- Els treballs realitzats durant els anys 2017 i 2018 per tal d'elaborar aquesta proposta d'ampliació (grup de treball, delimitació, reunions amb els Ajuntaments, Consell Coordinador i Comissió consultiva)
- Els criteris generals d'ampliació i com s'han aplicat aquests criteris al municipi/s convocat/s.
- El desglossament municipal de les superfícies de l'EIN del Montnegre i el Corredor fins ara i amb la proposta d'ampliació.
- El procés de tramitació de l'ampliació fins a la seva aprovació definitiva per acord de Govern, destacant el moment d'informació pública, entre la resolució del director General de Polítiques Ambientals i Medi Natural i l'aprovació definitiva.



Per últim, van ensenyar la pàgina web on hi ha més informació del procés (<https://parcs.diba.cat/web/montnegre/proposta-modificacio-ein-montnegre-corredor>) i les dues presentacions completes.

Es destaca, en l'explicació, el visor cartogràfic al que es pot accedir a través d'aquesta pàgina web.

5. Aportacions del públic assistent

Durant la segona part de la sessió, les persones assistents van visualitzar detalladament la cartografia del municipi i van ubicar les seves finques al mapa. Amb aquesta petita dinàmica vam veure que la gran majoria d'assistents estaven dins la zona ampliada.

A partir d'aquí, es va fer una dinàmica participativa per tal identificar les **principals dubtes, incerteses i neguits** que les persones assistents tenien en relació a l'ampliació dels límits de l'EIN. A continuació apareixen les aportacions fetes durant aquesta part:

1. Quines servituds genera el fet d'estar inclòs en l'àrea ampliada de l'EIN i la pertinença en un futur al Parc?

- ☞ Un cop aprovada la modificació dels límits de l'EIN, caldrà modificar el Pla Especial i només a partir d'aquest moment la zona d'ampliació podrà considerar-se estrictament inclosa en el Parc. En qualsevol cas, ni durant el procés de modificació dels límits ni quan la zona ampliada esdevingui parc, es generaran noves servituds.
- ☞ Les servituds, com ara les servituds de pas, són les preexistents.
- ☞ Si es considera la possibilitat de crear un itinerari senyalitzat per un camí privat, sempre es fa amb l'autorització de la propietat per tal d'evitar conflictes.



2. El propietari perdre el control sobre el seu patrimoni?

- ☞ L'ampliació no suposa jurídicament res semblant a una expropiació. El titular de la finca segueix essent el legítim propietari amb plena capacitat per decidir sobre el futur del seu patrimoni.

3. Estar dins no suposarà massa regulacions i més tràmits i burocràcia ahora de fer qualsevol gestió en les finques? Per exemple, no es posaran més obstacles ahora de fer una tala d'arbres?

- ☞ Els tràmits, en el moment de fer una aprofitament fuster o una tala, són idèntics al que ha de fer qualsevol finca en sòl no urbanitzable. En qualsevol cas s'ha de demanar permís i notificar a l'oficina comarcal del DARP la voluntat de talar. Segons on es vulguin executar els treballs el parc haurà de valorar possibles afectacions als valors naturals i culturals que s'ha previst conservar.
- ☞ En general el parc emet informes preceptius de totes les activitats. Són informes que demana l'Ajuntament (o l'administració competent) al Parc quan un propietari s'adreça a l'administració local per a realitzar els corresponents tràmits. El propietari, en principi, ni se n'assabenta del tràmit de l'informe preceptiu. Per part del Parc es procura ser bastant àgil en donar resposta i en principi no hauria d'endarrerir gaire l'autorització final que ha de emetre l'Ajuntament.
- ☞ Estar dins de parc pot suposar alguna nova limitació a les zones d'especial regulació per raons de compatibilitzar l'aprofitament amb la presència d'algunes espècies d'alt valor o pel fet de que l'hàbitat forestal en sí mateix destaca pel seu alt valor. En aquests casos si la limitació a l'aprofitament suposa una pèrdua d'ingressos per la propietat estan previstes les corresponents compensacions econòmiques via convenis o subvencions.

4. Es podran vendre les finques privades o s'ha de considerar com una expropiació? Es possible que la proposta d'ampliació doni més cobertura als Ajuntaments per expropiar algunes finques?

- ☞ Novament es recorda que la inclusió al Parc no comporta la pèrdua de cap dret de la propietat i en cap cas l' expropiació.
- ☞ Les hipotètiques expropiacions s'haurien de preveure en els corresponents POUM i anirien més aviat lligades a d'altres planificacions sectorials abans que a figura del Parc.
- ☞ Les finques es podran comprar i vendre lliurement a voluntat de la propietat

5. Si és sòl urbanitzable..suposa algun canvi de qualificació del sòl pel fet d'entrar en la zona d'ampliació? Es planteja aquesta pregunta especialment per Sant Vicenç...

- ☞ A la proposta que es fa no entra el sòl urbanitzable. Si s'ha detectat algun cas en principi és una errada que caldrà esmenar. El que es presenta en aquestes sessions informatives es presenta un esborrany sotmès a revisió que a més es pot veure's encara modificat en els successius tràmits administratius fins a l'aprovació final.
- ☞ En qualsevol cas la proposta que es fa no suposa cap canvi de qualificació urbanística. Aquest tipus de canvis corresponen als Ajuntaments a través dels POUMS i quan es fan passen també per tot un procediment d'informació pública durant el qual es poden fer al·legacions. L'esborrany que es presenta, és fruit del treball coordinat amb els Ajuntaments i és coherent amb allò previst en els POUMS corresponents de cada municipi.



6. La propietat percep que el fet d'estar inclòs dins del Parc pot ser un condicionant major al desenvolupament de futures activitats a les seves finques.

- ☞ S'aclareix que més enllà de les sensacions, l'important és que la propietat defineixi primer què vol fer concretament i així es podrà valorar si és o no possible.
- ☞ Si no són expectatives urbanístiques, es recorda que en general en sòl no urbanitzable, sigui o no parc, ja hi ha moltes limitacions. Ans el contrari, a igualtat de limitacions el parc pot oferir alguns avantatges en termes d'incentius econòmics i de promoció per exemple.

7. En de fer la proposta d'ampliació caldria haver parlat més amb la propietat.

Molts propietaris tenen la sensació de que no s'ha comptat amb ells en el moment de definir els límits de la proposta. Els consta que s'ha fet un treball frec a frec entre les Administracions (Diputació i Generalitat) amb els Ajuntaments, però no s'ha comptat amb els propietaris.

- ☞ S'accepta que sempre es pot millorar el diàleg amb la propietat i se'n pren nota.
- ☞ En el cas de Sant Andreu de Llavaneres, l' Ajuntament fa saber que ja fa temps va comunicar a veïnatge i propietat que s'estava treballant sobre aquest modificació del Parc i que amb la voluntat de preservar l'entorn es va fer inicialment una proposta encara més ambiciosa que la que es presenta en aquesta sessió informativa. Es recorda també que lligat al procediment d'aprovació del POUM s'acabarà de veure com encaixar les línies definitives si ha alguna cosa que crida l'atenció.
- ☞ La proposta de línia que es presenta s'ha acordat en els Plens dels Ajuntaments i, encara és provisional . Un cop s'iniciï tot el procediment, es preveu que es pugui modificar lleugerament per corregir algunes mancances i imprecisions no detectades fins ara.

8. El Pla Especial del Parc de l'any 1989 continua vigent i és aplicable...però que passarà quan es modifiqui la línia?

- ☞ Tot i ser força antic, efectivament el que regeix encara en el Parc tal com en coneixem avui, és el Pla Especial de l'any 1989 que estableix una zonificació i normativa per a cada zona.
- ☞ Fora del Parc, a la zona d'ampliació, mentre no es modifiqui el Pla Especial, s'aplicaran les determinacions dels corresponents POUM, a més de les directrius generals del PEIN i les corresponents normatives sectorials, la llei d'urbanisme en sòl no urbanitzable, etc.. És dir, transitòriament no tindrà normativa pròpia fins que s'aprovi primer la modificació de l'EIN i en tot cas després s'assoleixi la corresponent modificació del Pla Especial Així ha estat fins ara en d'altres parcs.
- ☞ S'aclareix que en aquest *interin* restarà oberta la possibilitat d'accedir a les subvencions del parc per part dels propietaris inclosos en la nova zona d'ampliació.

9. Si a partir d'ara es vol fer un itinerari que passi per una propietat privada...s'ha de parlar amb el propietari?

- ☞ Es manté la titularitat dels camins particulars.
- ☞ Si es planteja des del parc proposar algun itinerari que passi per un camí privat, sols es tirarà endavant si hi ha acord amb la propietat.



10. Respecte a les edificacions existents incloses en l'àmbit d'ampliació es veuran afectades? Haurien d'aparèixer en un annex o similar?

- ☞ La base pel Parc és el Catàleg de masies que han d'elaborar els Ajuntaments. La normativa aplicable serà la derivada d'aquest Catàleg que inventaria les edificacions existents i en determina els condicionats de transformació i ús.
- ☞ Es recorda que el Pla Especial del 1989 era més permissiu que el que determina avui dia la Llei d'urbanisme en sòl no urbanitzable, que en ser més restrictiva preval sobre allò que digui el Pla Especial.

11. Quina serà la normativa sobre la zona ampliada?

S'entén que en aquestes sessions informatives es presenta una proposta de línia, però el que més neguiteja als propietaris es saber quines noves restriccions poden tenir, un cop es modifiqui el Pla Especial i s'apliqui a la zona d'ampliació.

- ☞ El futur nou Pla Especial no hauria de tenir grans modificacions respecte a la zona no urbanitzable de fora del parc. Com a pista s'explica que una de les fonts d'inspiració és la modificació de Pla Especial que s'està proposant pel Montseny.
- ☞ Es destaca la importància de treballar aquests aspectes normatius amb l'Associació de Propietaris Forestals i altres agents territorials.
- ☞ En diversos municipis es dona el cas que alguns propietaris de finques perifèriques han demanat d'incorporar-les al parc, entenent que els aporta més beneficis que perjudicis.

Finalment, en una darrera **ronda de valoracions sobre els aspectes positius** que pot aportar el fet de pertànyer al Parc, alguns participants destaquen:

- La possibilitat d'accedir a ajudes.
- Major control de plagues com ara el Tomicus (que es fa de forma coordinada amb l'Associació de Propietaris del Montnegre i el Corredor). Se li dona molta importància a disposar d'un suport econòmic i tècnic per a la prevenció de problemes sanitaris en un context de canvi climàtic.
- Coordinar-se en les actuacions contra algunes espècies cinegètiques com el senglar, que s'ha convertit en una plaga.

- La preservació de la flora i la fauna ja és de *per se* un valor.
- La implicació de l'administració en la gestió.
- L'existència de la guarderia i per tant disposar d'un suport en tasques de control i presència sobre el territori.
- Contribució a valoritzar el patrimoni cultural, natural i paisatgístic.



18025848N MARIA MAR FABREGAS (R: J22283543) Firmado digitalmente por
18025848N MARIA MAR
FABREGAS (R: J22283543)
Fecha: 2019.01.28 11:39:04
+01'00'

Barcelona, 4 de desembre de 2018