

Acompanyament al procés participatiu d'informació sobre el desenvolupament de la modificació en curs del planejament del Parc del Montnegre i el Corredor

INFORME RESUM

Sessió informativa a Santa Susanna
Parc del Montnegre i el Corredor

7 de novembre de 2018



Diputació
Barcelona

Àrea de Territori
i Sostenibilitat

Organitzat per:



Equip de facilitació



ARC Mediación Ambiental
arc@mediacionambiental.com

ARC Mediación Ambiental procura contribuir al desenvolupament sostenible utilitzant productes de baix impacte ambiental, prioritzant l'ús del transport públic i portant a terme una gestió eficient dels recursos.

Seguint aquestes directrius, es recomana imprimir aquest document a doble cara, utilitzant paper 100% reciclat post-consum lliure de clor.

Índex

1. INTRODUCCIÓ	4
2. DESENVOLUPAMENT DE LA SESSIÓ	5
3. PARTICIPANTS	6
4. PRESENTACIÓ DE LA SESSIÓ	6
5. APORTACIONS DEL PÚBLIC ASSISTENT	8

1. Introducció

El Parc del Montnegre i el Corredor es va crear l'any 1989 i ocupa 15.010 hectàrees, que estan incloses dins del Pla d'Espais d'Interès Natural des de l'any 1992. Els 13 municipis que formen part de l'àmbit vigent són: Arenys de Munt, Dosrius, Fogars de la Selva, Llinars del Vallès, Mataró, Pineda de Mar, Palafolls, Sant Cebrià de Vallalta, Sant Celoni, Sant Iscle de Vallalta, Tordera, Vallgorguina i Vilalba Sasserra.

Proposta de modificació de l'àmbit de l'espai natural protegit del Parc del Montnegre i el Corredor



Des de la creació del parc del Montnegre i el Corredor fins ara, han passat prop de 30 anys, i l'estructura territorial, la social i el marc legislatiu ha anat canviant. Diversos ajuntaments de municipis termeners amb el parc han manifestat la voluntat d'incorporar-s'hi i compartir un àmbit que permeti la protecció dels valors naturals presents en el medi, el tractament racional del territori i l'aprofitament ordenat dels seus recursos.

Per tal de dur a terme els treballs de modificació de l'àmbit de l'EIN, es va constituir un grup de treball format per tècnics de la Generalitat de Catalunya i de la Diputació de Barcelona. Aquest equip tècnic treballa, des de principis de 2017, de la mà dels ajuntaments implicats en la proposta de modificació de l'àmbit de l'EIN, identificant aquelles zones que tenen valors naturals rellevants, tenint en compte diversos criteris, com ara la diversitat, representativitat, singularitat i fragilitat d'espècies i hàbitats dels espais a incorporar, o la millora del perímetre de delimitació.

Per tal de donar a conèixer la proposta de nova delimitació elaborada, el Parc del Montnegre i el Corredor i la Diputació de Barcelona, en col·laboració amb els Ajuntaments, va organitzar, durant els mesos d'octubre i novembre de 2018, **un total de 6 reunions informatives**. Aquest és el resum de la tercera de les sessions, que es va celebrar el 7 de novembre a Santa Susanna.

2. Desenvolupament de la sessió

La sessió es va celebrar el dia **7 de novembre de 2018**, en horari de 18.30 a 21.00 hores amb els següents objectius:

1. Donar a conèixer el Parc del Montnegre i el Corredor.
2. Explicar els criteris de la nova delimitació i presentar la cartografia associada, fent especial menció al municipi de Santa Susanna.
3. Obrir un espai per aclarir dubtes sobre les implicacions de la nova proposta d'ampliació per a la propietat i per les activitats que es desenvolupen a la zona d'ampliació.

Per assolir aquests objectius, l'ordre del dia de la sessió va ser el següent:

- 18.30 Benvinguda i explicació per part dels Ajuntaments sobre com valoren la proposta d'ampliació
- 18.45 Breu explicació de la dinàmica i sondeig sobre la percepció inicial dels participants
- 18.55 Presentació per part del Parc i de la Diputació de Barcelona
- 19.15 Situació dels assistents en el territori
- 19.25 Llums i ombres sobre l'ampliació.
- 19.35 Debat plenari sobre les aportacions i sondeig sobre la percepció final dels participants.
- 20.55 Properes passes
- 21.00 Tancament de la sessió

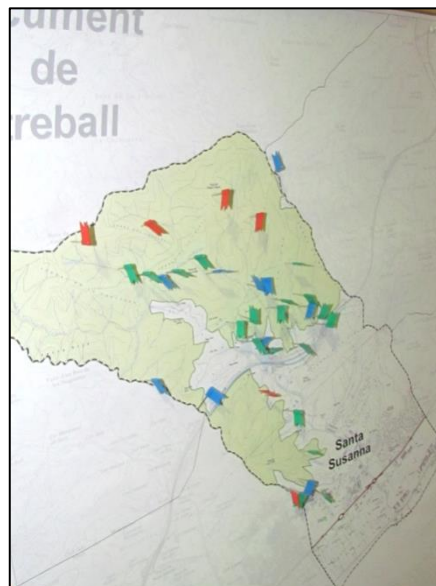
La sessió va ser conduïda per Xavier Carbonell i Mar Fábregas, d'ARC Mediació Ambiental.

A continuació s'indica el nombre de persones assistents i es fa resum de les aportacions debatudes.



3. Participants

Han participat un total de 42 persones, la majoria propietaris de terrenys situats dins de la zona que es proposa ampliar, tal i com es pot veure a la foto següent, on van ubicar orientativament les seves finques.



4. Presentació de la sessió



Joan Campolier, Alcalde de l'Ajuntament de Santa Susanna, va fer la benvinguda i una explicació dels passos realitzats fins ara i de les raons que havien dut a l'Ajuntament a impulsar aquesta ampliació de l'àmbit de l'Espai d'Interès Natural.

Posteriorment, **Antoni Bombí, director del Parc**, va fer una presentació sobre el Parc del Montnegre i el Corredor i sobre la proposta d'ampliació de l'Espai d'Interès Natural. Les explicacions referides al Parc es van centrar especialment en els següents aspectes:

- Les dades generals del parc i el context actual (nombre de municipis, nombre d'hectàrees...).
- La fórmula de protecció del parc.
- El model de gestió del parc i els recursos i mitjans per a dur-la a terme, així com una anàlisi del pressupost al llarg dels darrers anys.



- La tipologia d'accions dins dels diferents programes i objectius de gestió (conservació, desenvolupament socioeconòmic i ús públic i educació ambiental).

Lígia Espejo, cap d'unitat de Planificació del Territori, de la Diputació de Barcelona (Gerència d'Espais Naturals, OTPAT), va aprofundir en la proposta d'ampliació de l'Espai d'Interès Natural, fent especial èmfasi en:



- Els antecedents que han portat a aquesta proposta, començant per a l'aprovació del pla especial l'any 1989, fins al moment actual.
- Els treballs realitzats durant els anys 2017 i 2018 per tal d'elaborar aquesta proposta d'ampliació (grup de treball, delimitació, reunions amb els Ajuntaments, Consell Coordinador i Comissió consultiva)
- Els criteris generals d'ampliació i com s'han aplicat aquests criteris al municipi/s convocat/s.
- El desglossament municipal de les superfícies de l'EIN del Montnegre i el Corredor fins ara i amb la proposta d'ampliació.
- El procés de tramitació de l'ampliació fins a la seva aprovació definitiva per acord de Govern, destacant el moment d'informació pública, entre la resolució del director General de Polítiques Ambientals i Medi Natural i l'aprovació definitiva.



Per últim, van ensenyar la pàgina web on hi ha més informació del procés:
(<https://parcs.diba.cat/web/montnegre/proposta-modificacio-ein-montnegre-corredor>) i les dues presentacions completes.

Es destaca, en l'explicació, el visor cartogràfic al que es pot accedir a través d'aquesta pàgina web.

5. Aportacions del públic assistent

Durant la segona part de la sessió, les persones assistents van visualitzar detalladament la cartografia del municipi i van ubicar les seves finques al mapa. Amb aquesta petita dinàmica vam veure que la gran majoria d'assistents estaven dins la zona ampliada.

A partir d'aquí, es va fer una dinàmica participativa per tal identificar les **principals dubtes, incerteses i neguits** que les persones assistents tenien en relació a l'ampliació dels límits de l'EIN. A continuació apareixen les aportacions fetes durant aquesta part:

1. *Si l'ampliació afecta a una part de la propietat, la resta té alguna servitud?*

- ☞ La part de la finca no inclosa no té cap servitud pel fet de que mitja finca hagi quedat dins de la zona d'ampliació.
- ☞ Tot i això en ambdues parts de la propietat estem en sòl no urbanitzable i per tant tota la finca estarà en principi sotmesa a la mateixa normativa.
- ☞ Efectivament s'han seguit criteris tècnics i de facilitat d'identificació dels límits que no forçosament coincideixen amb els límits cadastrals d'una finca.
- ☞ Es recomana en cada cas mirar amb detall el visor de la web per confirmar amb claredat els límits. La impressió en paper que s'aporta durant les sessions pot estar a una escala poc detallada a nivell de finca.
- ☞ En relació a les edificacions existents la nova normativa remetrà al que al catàleg de masies municipal. No s'afegirà cap nova limitació.



2. Quins criteris s'ha seguit per deixar fora algunes cases quan tot l'entorn s'ha inclòs en l'ampliació?

Alguns propietaris perceben l'exclusió d'algunes cases i masies com una via per part del Parc per estalviar-se la possibilitat de que optin a possibles subvencions. Els sorprèn que l'entorn proper a les edificacions s'hagi inclòs en l'ampliació i en canvi no hi constin les cases.

- ☞ S'explica que l'ampliació de l'espai d'interès natural sobretot es relaciona amb l'interès especial per a la conservació dels valors naturals de l'espai i excepcionalment s'hi pot incorporar alguna masia si té un valor històric o patrimonial remarcable. De no ser així, com en el cas de Santa Susanna, algunes edificacions que es troben al límit de l'ampliació s'han deixat fora al considerar que ja es tracta d'un espai força antropitzat. Aplicant un criteri semblant ha quedat fora de l'ampliació un sector en el que hi ha una zona de recreació bèl·lica.
- ☞ La proposta que es presenta és un esborrany i per tant s'obre la possibilitat en alguns casos a modificar la proposta de línia si es justifica degudament (com podria ser el cas que d'una masia del segle XI que sembla haver quedat fora).

3. Com podem estar segurs si som dins o fora la zona d'ampliació?

- ☞ El material de suport durant la sessió informativa no permet en alguns casos saber exactament per on passa la línia a escala de finca. És per això que es suggereix entrar al visor de la web de la Xarxa de Parcs de la Diputació de Barcelona, activant simultàniament la capa d'ortofoto i cadastre, o bé preguntant a les oficines del parc o a l'Ajuntament.

4. L'ampliació suposa pèrdua de drets de la propietat?

- ☞ El titular de la finca no perd cap dret de propietat, Per tant s'hauria d'esvair el malentès de que la propietat passa de ser de privada a pública i que això equival a una expropiació. No és el cas.
- ☞ Al no tractar-se d'una expropiació, ni implicar una pèrdua de drets sobre la propietat no es contempla cap compensació per aquest concepte. De fet les finques es poden seguir venent i comprant entre privats. S'hauria

d'estudiar amb més profunditat si els valors de venda pugen o baixen pel fet d'estar dins de parc.

- ☞ Sovint la preocupació està més relacionada amb les expectatives urbanístiques que pot tenir la propietat respecte la seva finca. Com que es tracta de sòl no urbanitzable, aquestes expectatives no es poden materialitzar ni dins ni fora de parc.

5. Quins avantatges i inconvenients té per la propietat estar dins del parc?

- ☞ Només hi podria haver, excepcionalment, algun inconvenient en el cas d'algun projecte puntual, com ara per exemple una nau de ramaderia intensiva dins del parc o les activitats extractives. Tot i això és possible que les normatives sectorials, independentment de ser o no parc, ja limitin o impedeixen per si soles la posta en marxa d'algun d'aquests projectes.
- ☞ En aquest debat ajuda molt si es concreta l'activitat que la propietat vol fer. Moltes de les iniciatives, si no la majoria, són en principi compatibles. També aquí cal recordar que l'urbanisme està per sobre del que pugui dir el parc i que partim de la base de que ja estem sotmesos a altres instruments de planificació (com el Pla Territorial Metropolità o el Pla General) que jeràrquicament prevalen per sobre allò que pot regular el parc.
- ☞ Per aquelles zones d'especial interès per la conservació on hi pot haver alguna limitació a les activitats, estan previstes fórmules de compensació (com subvencions per no fer l'aprofitament).



6. **Estar dins del Parc vol dir que ens netejaran els boscos?**

- ☞ El manteniment de les finques privades correspon a la propietat. Si aquesta propietat, sencera o més de la meitat, està dins del parc pot demanar subvencions per fer neteja del bosc.
- ☞ En el cas del neteja i manteniment dels boscos, els propietaris poden demanar ajuts per fer aclarides o estassades. Des del Parc es subvencionen feines que no són rendibles per cobrir fins a la meitat de la inversió.



7. **Quins criteris s'ha seguit en la delimitació cartogràfica dels límits de l'ampliació?**

Alguns propietaris consideren que la base per establir la delimitació cartogràfica de l'ampliació hauria de ser el cadastre, per tal de no partir finques. També es suggereix que la delimitació no segueixi les corbes a nivell sinó les referències UTM dels límits de les parcel·les del cadastre.

- ☞ S'explica que alhora d'establir els límits es busquen camins i altres elements que en facilitin la seva identificació sobre el terreny. La corba de nivell també és un recurs relativament fàcil de traslladar sobre el terreny amb un track i un GPS amb indicació si es vol de les UTM.
- ☞ El que no es veu clar és que els límits de l'ampliació hagin de seguir forçosament els límits de les parcel·les del cadastre per dues raons bàsiques: a) el cadastre sovint remet a escriptures on moltes vegades els límits tampoc són prou clars; b) si estem parlant d'un espai d'interès natural, han de prevaldre els valors naturals demostrables als límits "administratius" de la finca que poden no correspondre's. Sí que s'està d'acord amb que els límits de l'ampliació i del parc han de ser clars, visibles i fàcilment identificables per a tothom.

8. Es podrà fer el canvi d'agrícola a forestal? I de forestal a agrícola?

- ☞ En principi no hi hauria d'haver cap problema per passar d'agrícola a forestal.
- ☞ Darrerament el parc ha potenciat en alguns indrets l'inrevés: el pas de forestal a agrícola per afavorir alguns espais oberts, incrementar la biodiversitat o lligat a la prevenció d'incendis forestals. Això només es pot fer quan es donen algunes condicions relacionades amb uns antecedents històrics com a zona agrícola o en zones de poc pendent, sense risc d'erosió.
- ☞ Per part de l'Ajuntament s'aclareix que el POUM actual no contempla zona agrícola en aquesta zona d'ampliació. S'hauria de demanar un canvi en la qualificació del sòl.
- ☞ Quan es modifiqui el Pla Especial la zonificació determinarà la possibilitat d'evolució a forestal o reversió a agrícola. El que es proposi haurà de ser coherent amb el que digui el POUM

9. Una finca dins la zona d'ampliació del parc que és agrícola i forestal, com quedarà ara?

- ☞ Quedarà com estigui ara. És important que s'entengui que amb la simple modificació dels límits no hi va implícita, ni una zonificació, ni una requalificació.
- ☞ Al POUM es reconeixen com a zona agrícola els terrenys que van fins a l'autopista i que limiten amb la riera. La nova normativa admetrà les activitats agrícoles, ramaderes i forestals igual que fora del parc, especialment si l'activitat està consolidada.

10. Es podrà actuar eficientment contra el senglar si passem a ser parc?

- ☞ El Parc és conscient de què el senglar tal i com creixen les poblacions pot esdevenir una plaga. En aquest sentit ja fa un temps que es treballa per facilitar o incrementar la pressió de la caça al senglar. Entre d'altres mesures, a la Xarxa de Parcs, també s'estan fomentant escorxadors per comercialitzar la carns i es donen ajuts per col·locar tanques de protecció dels sembrats.

11. S'ha començat a pensar en la futura zonificació que es podria implantar en cas d'ampliació i un cop es revisi el Pla Especial?

- ☞ S'hi ha començat a pensar, però lògicament no hi ha res definit, menys encara entenen que no està ni aprovada la modificació de l'EIN.
- ☞ Efectivament, correspondrà concretar la zonificació en el moment d'elaborar al Pla Especial. Això es vol fer amb el consens de l'Ajuntament que també haurà de veure com implicar al veïnatge i a la propietat.
- ☞ El sector d'ampliació de Santa Susanna, al nord de l'autopista, difícilment serà qualificat com a zona d'alt interès ecològic o paisatgístic, que és l'àmbit on es determinen més limitacions i regulacions. En canvi, al Turó de la Guàrdia, on hi ha espècies d'alt interès per a la conservació, probablement s'hi determinaran més regulacions.

12. Quines implicacions té l'ampliació en el manteniment de camins?

- ☞ S'explica la tipologia de camins que hi ha al parc. La xarxa viària principal correspon a camins estratègics que el parc s'ocupa de mantenir en bon estat. Es repassen un cop l'any. La xarxa secundària es repassa en anys alterns. Amb l'ampliació caldrà revisar fins on s'amplia aquesta xarxa.
- ☞ Els camins particulars els mantenen els propietaris amb recursos propis i amb ajuts que dona la Xarxa de Parcs. També des de la Diputació es dona suport a la feina de manteniment de vials inclosos en els Plans Municipals de prevenció d'incendis forestals

13. Quines implicacions té l'ampliació en els aprofitaments forestals?

- ☞ En principi cap. Els aprofitaments forestals requereixen de les mateixes autoritzacions que fora parc.
- ☞ Ocasionalment un aprofitament pot estar condicionat a la presència d'alguna espècie de fauna o flora que cal protegir. Si això arriba a tenir implicacions econòmiques des del Parc es procura compensar-ho econòmicament.
- ☞ Malauradament la rendibilitat d'aquests aprofitaments no acostuma a ser massa alta. En aquest sentit les finques particulars poden recolzar-se en

les accions comuns que promou l'Associació de Propietaris Forestals del Montnegre i el Corredor.

14. És compatible la gestió que es fa dels vedats de caça amb l'ampliació del parc?

- ☞ La caça està permesa al parc, com a activitat tradicional. Es gestiona ordenadament d'acord als plans tècnics de gestió cinegètica i és beneficiosa i necessària pel control del senglar.
- ☞ Es poden establir limitacions en el cas de que s'estableixi alguna zona de reserva integral o prop de zones d'equipaments o de gran afluença. Fins a certa distància de les edificacions hi ha les restriccions que preveu la legislació sectorial.

15. Com es preveu regular la circulació pels camins?

- ☞ Per a la circulació motoritzada, ja hi ha un llei que regula l'accés motoritzat al medi natural.
- ☞ Actualment s'està dibuixant una xarxa apta per activitats organitzades amb vehicle.
- ☞ En el cas de les bicicletes de muntanya, ara mateix no hi ha cap reglament específic que ho reguli però sí que s'està treballant en el control de pràctiques irregulars com ara els descensos. També s'està elaborant un model d'ordenances que contempla un règim sancionador en cas d'infracció.
- ☞ En breu caldrà preveure com regular algunes noves modalitats com són les bicicletes elèctriques.
- ☞ Per a la circulació a peu s'ha fet un reglament de bones pràctiques en col·laboració amb les entitats excursionistes.
- ☞ Quan es vol organitzar algun tipus d'activitat es fa una sol·licitud al Parc que emet el corresponent informe preceptiu. Es recorda que les activitats esportives organitzades en vehicle amb caràcter competitiu dins del parc no estan permeses.



16. Com es regula la circulació de quads per camins privats?

- ☞ Està regulat per la Llei d'accés motoritzat al medi natural.
- ☞ En alguns casos es poden posar senyals de prohibició o fins i tot cadenes per impedir el pas de vehicles. Sempre d'acord amb la propietat.

17. Hi ha limitacions a la circulació de tractors?

- ☞ Els tractors poden circular sense altres limitacions que les existents fora del parc.

18. Com es pot controlar la sobrefreqüentació de visitants quan moltes vegades passa per propietats privades?

Alguns propietaris pensen que el que s'està fent és un abús més que un ús públic de l'espai, sovint concentrat en propietats privades.

- ☞ Al parc de Montnegre i el Corredor, a diferència d'altres espais, la sobrefreqüentació no és un problema greu, es dona en moments molt concrets, com ara en època de bolets.
- ☞ Si aquesta aflluència massiva va lligada a males praxis sobre l'entorn, els guardes del parc, encara que no són agents de l'autoritat, poden denunciar-ho. En el cas dels controls a motoristes, dins el Parc s'ha establert un protocol de col·laboració entre el del Parc, mossos d'esquadra, agents rurals policies municipals per fer controls periòdics als llocs més conflictius.

19. A les cases de turisme rural els suposa alguna limitació estar dins del parc si volen ampliar o diversificar les activitats?

- ☞ Els usos de turisme rural estan admesos dins del parc.
- ☞ El Parc no afegirà més limitacions que les previstes per l'Ajuntament.
- ☞ Per les cases de Turisme Rural el fet d'estar dins del parc les promoció i projecta una imatge de qualitat.
- ☞ També hi ha subvencions destinades a empreses de serveis com ara aquestes.

20. Per quina raó no s'ha inclòs la protecció de la riera dins la proposta d'ampliació?

A alguns propietaris els crida l'atenció que s'hagi exclòs la riera de Santa Susanna de la proposta d'ampliació mentre que la riera de Pineda s'ha inclòs.

- ☞ La proposta que es presenta és provisional i encara subjecta a possibles canvis i correcció d'errades, probablement la riera de Santa Susanna s'hagi exclòs per està envoltada, en aquest tram, d'edificacions i usos que potser no encaixin en els criteris de conservació, per reconsiderar-ho caldria estudiar bé els valors naturals i/arquitectònics que justificarien incloure-la totalment o parcialment dins l'àrea amplificada sense perdre alguns dels criteris que s'han aplicat sistemàticament com és el d'evitar deixar espais aïllats al mig. Es convida als participants a definir millor la proposta que ells farien i fer-la arribar al Parc.
- ☞ S'apunta que també hi cabria establir algun nivell de protecció dins del POUM.

21. Què es preveu de cara a evitar els incendis a les propietats?

- ☞ La gestió s'organitza al voltant dels plans de prevenció i facilitant que els mitjans d'extinció puguin actuar molt ràpid.
- ☞ Des de la Xarxa de Parcs s'executen moltes tasques preventives com les de manteniment de la xarxa viària i de les franges de protecció o la construcció de basses d'aigua aptes pels helicòpters.
- ☞ També hi ha algunes línies de subvenció per promoure la gestió forestal que prioritzen accions de restauració dels danys causats pels incendis.
- ☞ Es destaca la feina que fan les ADF en la lluita contra els incendis forestals. Amb elles es col·labora des de la diputació per millorar les infraestructures de prevenció i la vigilància..

22. Quina és la data prevista d'aprovació de la modificació de l'EIN'?

- ☞ Les previsions són que s'iniciïn els tràmits a començament del 2019. A partir d'aquest moment depèn de la Generalitat. Si tot anés bé en un any i mig o dos l'ampliació de l'EIN podria estar aprovada.

- ☞ Per part del Parc i de la Diputació de Barcelona es fa l'ofertament de comunicar periòdicament d'estat d'avenç del tràmit d'aprovació.

23. Es poden sol·licitar modificacions dels límits ara mateix? Com es fa?

- ☞ Es recomana prèviament confirmar quina és la situació de la propietat amb el visor de la web.
- ☞ Si es vol fer una proposta de modificació es pot fer o bé omplint el formulari de la web o bé a través de l'Ajuntament o del Parc.

24. Quin profit obté l'Ajuntament amb aquesta ampliació?

- ☞ El benefici principal segons l'Ajuntament és la protecció de l'espai.
- ☞ També es veu com una oportunitat per aconseguir més recursos per al manteniment de finques i millora de masies.



18025848N MARIA
MAR FABREGAS (R: FABREGAS (R: J22283543)
J22283543)

Firmado digitalmente por
18025848N MARIA MAR
Fecha: 2019.01.28 12:00:53
+01'00'

Barcelona, 4 de desembre de 2018