

---

---

# Resultats del seguiment del gat mesquer (*Genetta genetta*) al Corredor mitjançant fotoidentificació

---

Montse Masclans i Bosch

---

## Resumen

### Resultados del seguimiento de la jineta (*Genetta genetta*) en el Corredor mediante fotoidentificación

Durante dos años (desde septiembre de 1996 a julio de 1998) se ha realizado en el Parque Natural del Montnegre y el Corredor (sector Corredor) un estudio poblacional sobre la jineta (*Genetta genetta*).

El área de estudio tiene unos 2,1 km<sup>2</sup> y su vegetación más representativa es el encinar.

La técnica utilizada fue el trapeo nocturno fotográfico, realizada en zonas cercanas a las letrinas de estos animales.

En total fueron estudiadas diez letrinas diferentes a lo largo de 86 noches, obteniéndose un total de 643 fotografías que corresponden a diez individuos diferentes.

Los resultados permiten establecer los territorios de cada animal dentro de la zona estudiada, favoreciendo al mismo tiempo una mejor comprensión sobre la función que las letrinas tienen en esta especie.

### Palabras clave

Jineta, trapeo fotográfico, distribución, población, carnívoro, letrina

---

## Introducció

---

El gat mesquer és un carnívor prou freqüent a quasi tota la península Ibèrica.

La seva dieta ha estat estudiada en nombrosos treballs (Delibes, 1974; Braña, 1982; Ruiz Olmo, 1987; Calviño, 1984; Delibes, 1989; Arrizabalaga, 1996; Ruiz-Olmo i López-Martín, 1996); i de vegades (Flaquer, Riera i Arrizabalaga, 1998) ha estat utilitzat com a mè-tode indirecte per fer estudis de presència i abundància de micromamífers.

La relativa facilitat amb què es localitzen els seus excrements (en acumulacions anomenades *latrines*, que se solen situar en llocs concrets i prominents) ha contribuït que hagi estat un animal força estudiat.

Per contra, estudis de distribució, comportament social i utilització de l'espai són més aviat escassos, a excepció dels efectuats per Ikeda (1983), Roeder (1984) i Palomares (1993) i els que es fan actualment a Collserola. Es coneix molt poc, doncs, el seu comportament social i l'ús que fa del territori.

Els resultats obtinguts amb aquesta tècnica poden ser molt útils per comprendre millor el comportament social del gat mesquer i servir de punt de partida, o de complement, a estudis realitzats amb animals marcats amb collars emissors.

---

## Zona d'estudi. Característiques

---

L'estudi s'ha portat a terme en una àrea d'uns 2,1 km<sup>2</sup> corresponents al sector del Corredor inclòs en el Parc Natural del Montnegre i el Corredor.

Tota la zona estudiada és granítica i molt rica en afloraments de boles. Dins de l'àrea d'estudi destaquen quatre antigues pedreres actualment abandonades, la majoria de petites dimensions.

L'àrea d'estudi és dins una zona d'alzinar ben constituït (*Quercetum ilicis galloprovinciale*) amb etapes diferents de maduresa.

---

## Abstract

### Results of the monitoring of the common genet (*Genetta genetta*) in the Corredor mountains by photographic identification

In the course of two years, from September 1998 till July 1999, a study was carried out on the common genet (*Genetta genetta*) population in the Montnegre i el Corredor Nature Park (Corredor sector).

The area covered by the study measured 2.1 km<sup>2</sup>, the predominant vegetation being holm oak woodland.

The technique used was nocturnal photographic detection of the animals near to the places where they defecate (latrines), each individual animal then being tracked by the samples left.

Ten different latrines were studied on 86 nights and 643 pictures were taken of 10 different genets.

The results obtained from the study established the territory of each animal in the area and provided a clearer understanding of the functioning of the latrines of these animals.

### Keywords

Common genet, photographic detection, distribution, population, carnivore, latrine

## Sectors

La zona d'estudi presenta tres sectors ben diferenciats: una carena que travessa l'àrea d'estudi en direcció SW-NE, una obaga orientada cap al NW, i un solell orientat cap al SE (figura 1).

Tot el sector de la carena i del solell constitueix una zona de forta freqüentació humana. Dins l'àrea de l'estudi hi ha localitzades diverses edificacions: ca l'Arenes (antiga masia reconvertida en escola de natura), el Forn del Vidre (masia sols ocupada alguns caps de setmana), l'àrea d'esplai del Corredor (zona de pícnic), la zona d'acampada del Solell i el santuari del Corredor (ermita i restaurant de caps de setmana).

De les nombroses latrines localitzades a la zona, se'n van estudiar deu: L-1, L-2, L-3, L-4, L-5, L-6, L-7, L-9, L-10 i L-11.

### Sector A: latrines L-3, L-4 i L-6

Obaga on destaca el torrent de Ca l'Arenes, que dona humitat i frescor a la zona. Cobertura arbòria predominant. Els camins que el travessen no solen ser transitats amb vehicle i és una zona de poca freqüentació humana. En una zona rica en afloraments granítics, les latrines L-3 i L-4 són ubicades damunt de boles, i la L-6, dalt d'un castell de boles de dimensions considerables.

### Sector B: latrines L-2, L-5, L-7, L-9 i L-11

Carena, amb cobertura arbustiva important. Zona propera a la pista principal i molt freqüentada tant per vehicles com

per gent a peu. La L-2 és situada en una zona amb molta cobertura forestal però a pocs metres de l'àrea d'esplai, i en èpoques de forta aflüència de visitants sol ser utilitzada com a *latrina humana*. La L-7 és emplaçada en una zona amb predominança de l'estrat arbustiu alt (brucs) i està més allunyada de la pista (a uns 200 o 300 m), i és poc freqüentada.

La L-9 és situada a pocs metres del Forn del Vidre. La L-11 és a prop del santuari del Corredor i dalt d'una pedrera abandonada de petites dimensions. La L-5 és a uns 10 m de la pista principal i a uns 100 m de l'àrea d'esplai del Corredor.

### Sector C: latrines L-10 i L-1

Solell. Latrines molt properes a zones de gran freqüentació humana. La L-1 a menys de 10 m de la pista que porta al càmping i que és transitable amb cotxe. La L-10 és situada en una pedrera abandonada de considerables dimensions, i no gaire lluny de l'àrea d'esplai.

## Metodologia

El seguiment s'ha fet a partir de la tècnica del trampeig fotogràfic. El mètode consisteix a captar les imatges fotogràfiques dels animals que freqüenten la zona propera a la latrina i posteriorment, mitjançant el patró de taques específic per a cada gat mesquer, identificar l'individu.

Cada equip consta d'una barrera de llum infraroja con-

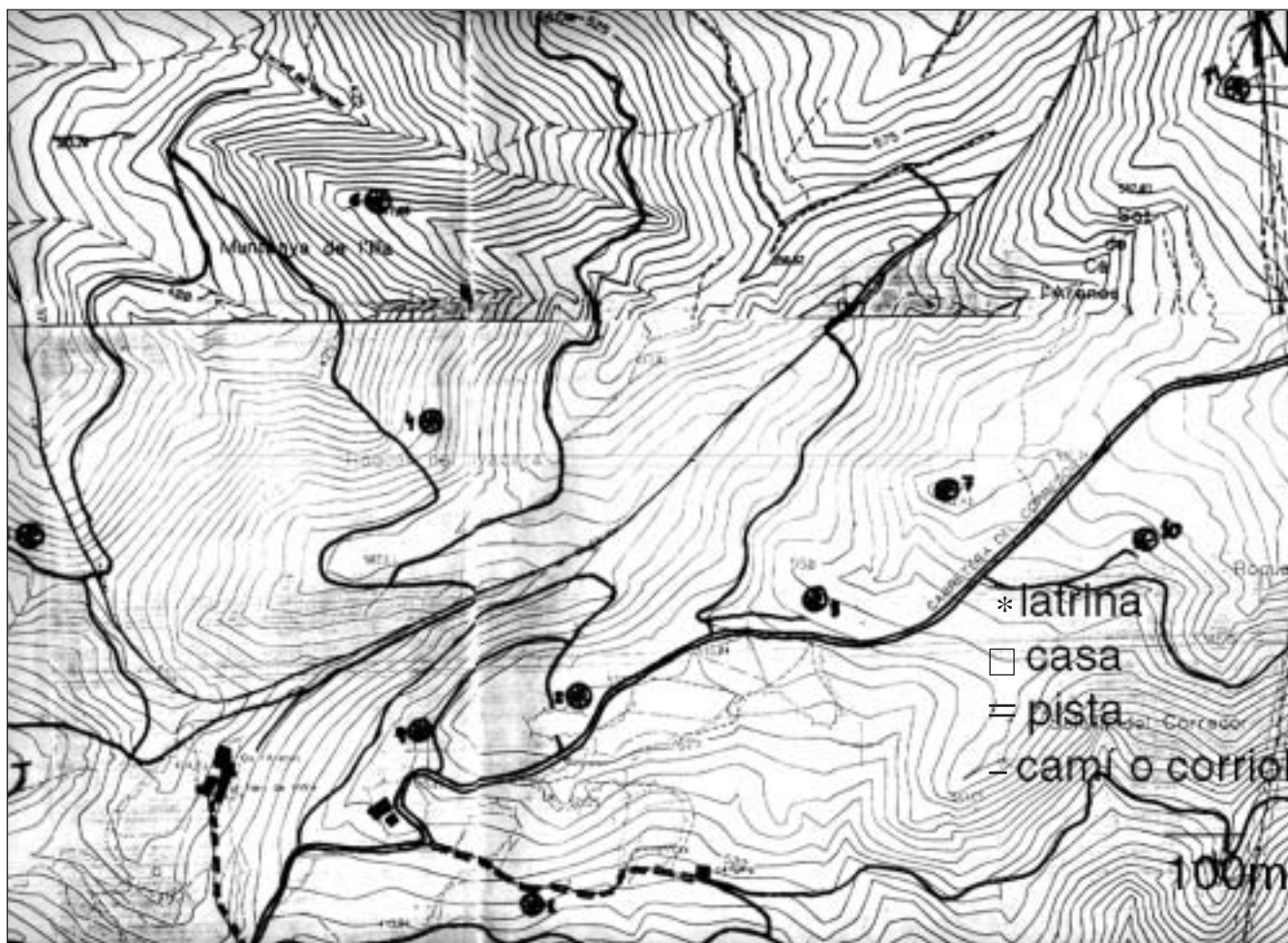


Figura 1. Zona d'estudi.

nectada a una bateria i a una càmera fotogràfica compacta amb entrada electrònica.

Per atreure l'animal fins a la barrera es va utilitzar un esquer olfactiu, que en la major part dels casos va ser sardina de llauna.

No es va utilitzar cap tècnica per minimitzar el soroll del motor de la càmera ni es van fer servir rodets fotogràfics de llum infraroja, sinó que la pel·lícula era de llum diürna i es disparava amb un o dos flaixos. Tan sols en un 4% dels casos l'animal fotografiat presentava piloerecció a la cua i a la zona dorsal o tenia una clara postura de fugida. Aquest percentatge tant baix fa pensar que el mètode no altera significativament la conducta d'aquests animals.

Tot l'equip es muntava cap a darrera hora del dia i es treia amb la primera claror de l'endemà, o bé es deixava la trampa parada uns quants dies seguits.

En un 73% dels trampejos es va deixar l'equip parat una sola nit, en un 23% dues nits seguides, i tan sols en un 4% tres o més nits (taula 1). Quan es va deixar una sola nit, el gat mesquer es va fotografiar en un 46% de nits; quan es va deixar dues nits, es va fotografiar en un 72% de nits, i en el cas de tres o més nits el percentatge va ser del 67%. Per tant, sembla clar que la probabilitat de captar imatges del gat mesquer augmenten en deixar la càmera dues o més nits seguides en el mateix lloc. Però s'ha de tenir en compte la gran freqüentació humana de moltes de les zones on es feia el trampeig, raó per la qual en la majoria del casos es va optar per deixar l'equip tan sols una nit.

L'estudi es va fer del setembre del 1996 al juliol del 1998, i en total es van efectuar 86 trampejos i es van fer 643 fotografies de gat mesquer, 8 de fagina (*Martes foina*), 16 de ratolí de bosc (*Apodemus sylvaticus*) i talpó roig (*Clethrionomys glareolus*), 63 de gossos i 79 de gats domèstics. En cap cas no es van aconseguir imatges d'altres animals relativament abundants a la zona com ara guineus (*Vulpes vulpes*), porcs senglars (*Sus scrofa*), teixons (*Meles meles*) o mosteles (*Mustela nivalis*) (taula 2).

A mesura que s'anaven obtenint imatges s'ha pogut observar que hi ha una gran variabilitat d'un individu a l'altre pel que fa al nombre, la disposició i la mida de les taques negres del pelatge. Cadascun dels gats mesquers presenta un patró únic que permet distingir-lo. Aquesta característica és molt patent a les zones del coll i de les cuixes i en tot el dors lateral. En tots els animals que van apareixent en l'estudi, el nombre d'anells de la cua va oscil·lar entre nou i deu, tot i que Livet i Roeder (1987) n'han observat de nou a dotze.

El patró de taques no varia ni amb l'estació ni al llarg dels anys (almenys en un marge de quatre anys). Aquesta última característica va ser comprovada en comparar les taques del pelatge d'un animal fotografiat a la zona d'estudi per Alfons Raspall l'any 1994 amb fotografies realitzades els anys 1996, 1997 i 1998.

Tots els individus presenten asimetria bilateral en el patró de taques del pelatge, tot i que solen tenir una certa similitud.

Utilitzant aquesta metodologia no s'ha pogut identificar el sexe ni l'edat dels diferents individus, tot i que en alguna de les imatges es podia distingir individus joves o possibles femelles gestants.

## Resultats i discussió

Al llarg d'aquest dos anys han aparegut en la zona d'estudi deu exemplars de gats mesquer, que se'ls ha identificat amb les lletres A, B, C, D, E, F, G, H, I i J, per ordre d'aparició en l'estudi.

### Utilització de les latrines

Quan un gat mesquer visita una latrina, o es mou per una zona propera, no sempre hi deixa una femta. En un 41,2% de les nits en què es va fotografiar va aparèixer una nova femta a la latrina, en un 29,4% dels casos no hi havia cap nova femta i en un 29,4% no en vam poder estar segurs.

A tall d'exemple:

– Individu E, que s'ha fotografiat les nits del 21/7/97, 27/9/97 i 30/6/98 a la latrina L-11: tan sols han aparegut nous excrements la nit del 21/7/97.

– Individu D, que ha estat fotografiat les nits del 25/10/96, 6/2/98 i 4/7/98 a la latrina L-2: han aparegut nous excrements les nits del 4/7/98 i 25/10/96, però no pas la del 6/2/98.

– A la latrina L-3, s'han fotografiat cinc individus diferents. Tres dels cinc individus hi van deixar excrements (E, 21/7/97; I, 4/12/97; F, 11/3/98). En canvi no hi van deixar excrements dos individus (C, 11/1/97; H, 16/7/98).

Quan en una latrina són fotografiats dos individus diferents la mateixa nit, pot ser que deixin una femta cadascun (p.e., L-6: H i F, 9/6/98), o que només en deixi un dels dos (p.e., L-11: D i J, 30/6/98), o que cap dels dos no en deixi (p.e., L-1: D i A, 10/2/97).

Es va observar un sol individu en un 20% de les latrines; dos en un 20%; tres en un 50%, i cinc en un 10% (figura 2). Percentatge aquest darrer que correspon a la latrina L-3, que és on s'han fotografiat més individus al llarg de l'estudi i que és situada al sector A1, que és una zona de poca freqüentació humana. Les latrines on tan sols es va captar la imatge d'un individu pertanyen al sector B, una zona de forta presència humana i de gossos i gats domèstics.

En diverses ocasions s'han trobat femtes de gat mesquer aïllades en camins o prats d'herba, sense que hi hagués una latrina en la zona propera.

**Taula 1.** Eficiència del mètode. La probabilitat d'èxit s'entén com a probabilitat d'obtenir fotografies d'un o més gats mesquers en una nit.

Latrina	Nombre de trampejos totals	Nombre de trampejos amb èxit (gat mesquer)	Probabilitat d'èxit
L-1	8 nits	7 nits	87,50%
L-2	7 nits	5 nits	71,40%
L-3	22 nits	10 nits	45%
L-4	13 nits	5 nits	38,40%
L-5	4 nits	2 nits	50%
L-6	7 nits	3 nits	42,80%
L-7	8 nits	4 nits	50%
L-9	9 nits	2 nits	22,20%
L-10	5 nits	4 nits	80%
L-11	8 nits	3 nits	37,50%
TOTAL	91 NITS	45 NITS	49,45%

**Taula 2.** Llista de trampejos i el seu resultat.

Data del trampeig	Latrina	Espècies fotografiades	Individu identificat de gat mesquer	Data del trampeig	Latrina	Espècies fotografiades	Individu identificat de gat mesquer
26/9/96	L-1	<i>Genetta genetta</i>	A	18/9/97	L-10	<i>Canis familiaris</i>	
1/10/96	L-2			18/9/97	L-11		
4/10/96	L-2	<i>Genetta genetta</i>	A	27/9/97	L-10	<i>Genetta genetta</i>	E
9/10/96	L-3			27/9/97	L-11		
10/10/96	L-3			3/10/97	L-11		
15/10/96	L-4			3/10/97	L-7		
17/10/96	L-1	<i>Genetta genetta</i>	A	3/12/97	L-3	<i>Genetta genetta</i>	I
25/10/96	L-2	<i>Genetta genetta</i> <i>Martes foina</i>	D	3/12/97	L-9	<i>Canis familiaris</i> <i>Felis catus</i>	
1/11/96	L-3			5/12/97	L-3	<i>Genetta genetta</i>	I
7/11/96	L-5	<i>Felis catus</i>		5/12/97	L-1		
29/11/96	L-7			6/12/97	L-3	<i>Genetta genetta</i>	I
17/12/96	L-5	<i>Genetta genetta</i> <i>Felis catus</i>	?	8/12/97	L-6	<i>Genetta genetta</i>	B
				9/12/97	L-6	<i>Genetta genetta</i>	B
26/12/96	L-3	<i>Canis familiaris</i>		23/12/97	L-10	<i>Genetta genetta</i>	G
30/12/96	L-7			6/2/98	L-2	<i>Genetta genetta</i>	D
7/1/97	L-4			6/2/98	L-3		
11/1/97	L-4	<i>Genetta genetta</i>	C	18/2/98	L-9	<i>Genetta genetta</i>	?
14/1/97	L-4	<i>Apodemus sylvaticus</i>		18/2/98	L-11		
31/1/97	L-4	<i>Genetta genetta</i>	C	11/3/98	L-4	<i>Genetta genetta</i>	B
5/2/97	L-7	<i>Apodemus sylvaticus</i>		12/3/98	L-3	<i>Genetta genetta</i>	F
8/2/97	L-5			13/3/98	L-3	<i>Genetta genetta</i>	F
10/2/97	L-1	<i>Genetta genetta</i> <i>Martes foina</i>	A D	27/4/98	L-1		
				27/4/98	L-2	<i>Genetta genetta</i>	B
10/2/97	L-9	<i>Felis catus</i>		6/5/98	L-1	<i>Genetta genetta</i>	?
26/2/97	L-7	<i>Genetta genetta</i>	?	6/5/98	L-7	<i>Genetta genetta</i>	D
17/4/97	L-7	<i>Genetta genetta</i>	B	7/5/98	L-1	<i>Genetta genetta</i>	?
23/4/97	L-3	<i>Genetta genetta</i> <i>Martes foina</i>	?	9/5/98	L-4	<i>Genetta genetta</i>	H
				9/6/98	L-6	<i>Genetta genetta</i>	F H
28/4/97	L-9	<i>Genetta genetta</i> <i>Canis familiaris</i>	B	30/6/98	L-11	<i>Genetta genetta</i>	D J
				30/6/98	L-7	<i>Martes foina</i>	
9/5/97	L-8			30/6/98	L-10	<i>Genetta genetta</i>	E
3/6/97	L-3			30/6/98	L-1	<i>Genetta genetta</i>	F
15/7/97	L-3			1/7/98	L-4	<i>Genetta genetta</i>	H
16/7/97	L-4			1/7/98	L-3		
16/7/97		<i>Felis catus</i>		1/7/98	L-9	<i>Felis catus</i>	
17/7/97	L-1			1/7/98	L-6	<i>Genetta genetta</i>	H
17/7/97	L-9			2/7/98	L-5	<i>Felis catus</i>	
21/7/97	L-3	<i>Genetta genetta</i> <i>Apodemus sylvaticus</i>	E	4/7/98	L-5	<i>Genetta genetta</i>	D
				4/7/98	L-2	<i>Genetta genetta</i>	D
21/7/97	L-10	<i>Genetta genetta</i>	E	4/7/98	L-7	<i>Genetta genetta</i>	J
29/7/97	L-11	<i>Genetta genetta</i>	?	4/7/98	L-9	<i>Felis catus</i>	
29/7/97				8/7/98	L-3		
1/8/97	L-11	<i>Genetta genetta</i>	D	16/7/98	L-3	<i>Genetta genetta</i>	H
1/8/97	L-2	<i>Felis catus</i>		17/7/98	L-3	<i>Genetta genetta</i>	H
5/8/97	L-6						

### Distribució en el temps

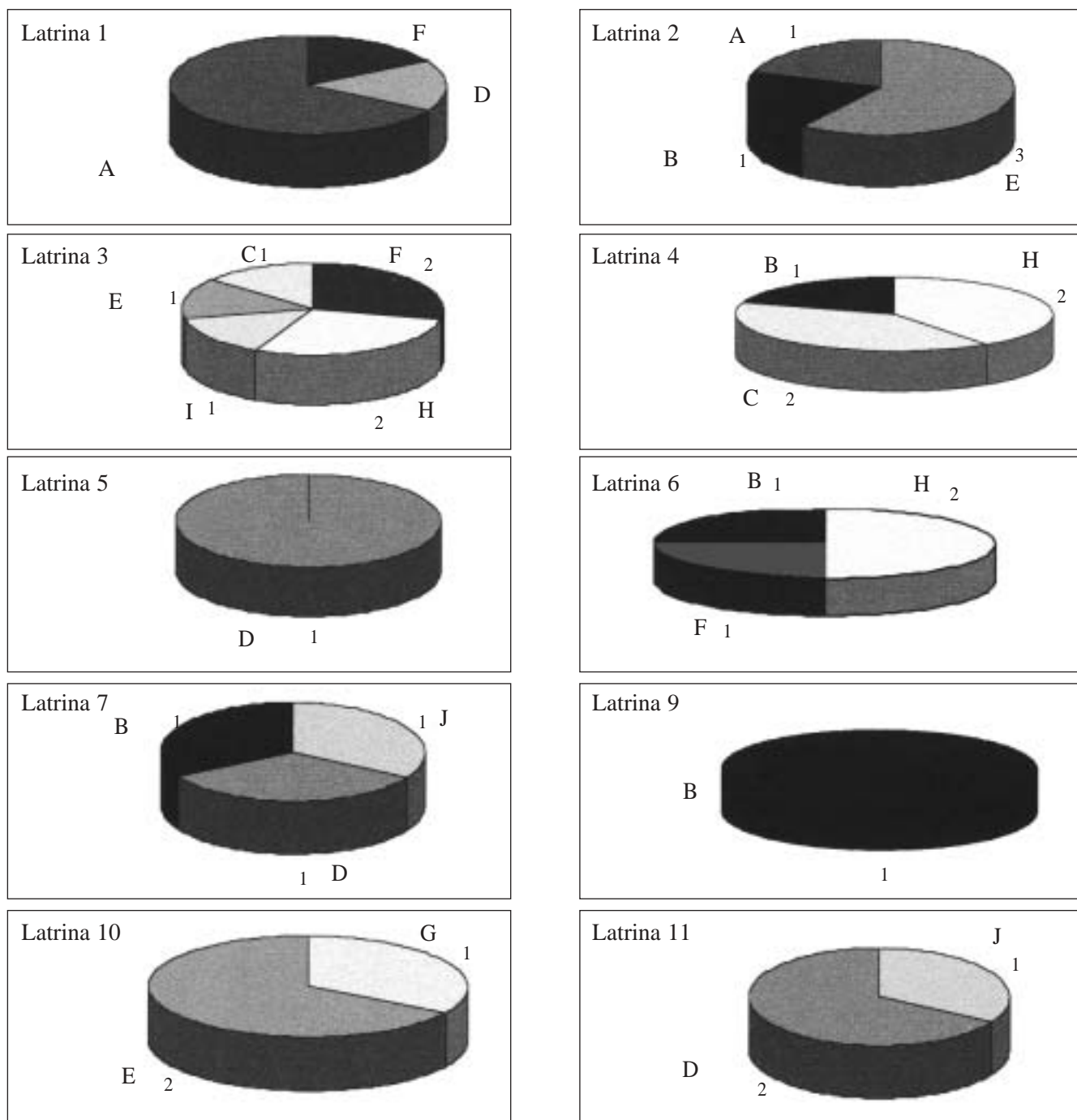
En una primera etapa (del 26/9/96 al 17/7/97) es van mostrejar set latrines: L-1, L-2, L-3, L-4, L-5, L-7 i L-9. En aquesta etapa només s'utilitzava un equip de trampeig. Es va fer un total de trenta trampejos. L'eficiència del mètode va resultar del 43,3%. Els individus observats van ser quatre: A, B, C i D.

En una segona etapa (del 21/7/97 al 9/6/98) es van continuar mostrejant sis de les latrines anteriors i s'hi van incorporar tres més: L-6, L-10 i L-11. Es va abandonar el mostreig a la L-5 a causa de la gran presència de gats domèstics i gossos, que dificultaven molt l'èxit del trampeig. En aquesta etapa es va incorporar un segon equip de trampeig. Es va fer un total de 28 trampejos. L'eficiència del mètode va resultar del 71,4%. Els individus observats van ser set: B, D, E, F, G, H i I.

En una tercera etapa (del 30/6/98 al 17/7/98) es van utilitzar quatre equips de trampeig i es van mostrejar totes deu latrines. Es va fer un total de quinze trampejos. L'eficiència del mètode va resultar del 66,6%. Els individus observats van ser cinc: D, E, F, H i J.

Comparant la presència o absència dels diferents individus al llarg de les tres etapes, s'observa que no tots coincideixen en una mateixa etapa. Tan sols un individu apareix en les tres etapes: D. Cal destacar que aquest individu ja va ser fotografiat a la zona quatre anys enrere. En la segona etapa apareixen quatre individus nous (E, F, H i I) respecte a la primera, i dos individus de l'etapa primera desapareixen en la segona (A i C).

En la tercera etapa apareix un individu nou (J) respecte a la segona etapa, però en desapareixen altres dos (B i I) de l'etapa segona (figures 3 a 8).



**Figura 2.** Utilització de les latrines. La lletra indica l'individu de gat mesquer que ha estat fotografiat a la latrina. El número indica el nombre de nits en què ha estat fotografiat cada individu.

### Densitat de població

En l'època 1 de l'estudi hi ha presents en una zona de 2,1 km<sup>2</sup> quatre individus. En l'època 2 n'hi ha set. I en l'època 3, cinc.

Però per interpretar correctament aquestes dades s'hauria de tenir en compte que és possible que alguns dels animals fotografiats a la zona de forma puntual (I i, probablement, J) fossin joves divagants que utilitzen l'àrea d'estudi com a lloc de pas; i també que potser no tots els individus de la zona hagin estat fotografiats.

Segons treballs de Pal omares & Delibes (1993) fets a Doñana entre els anys 1987 i 1989 amb tècniques de telemetria, es va estimar una densitat de 0,33 adults/km<sup>2</sup> i prop de 0,7 individus (adults i joves)/km<sup>2</sup>. Dades obtingudes a

Collserola amb aquest mètode donen densitats tan elevades o més.

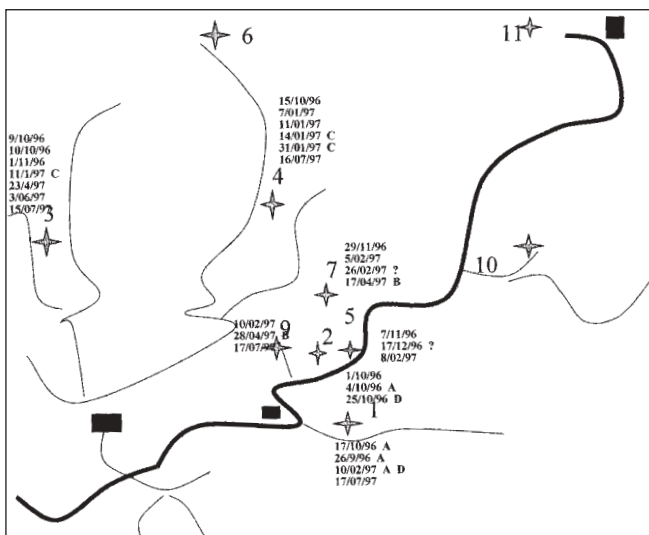
### Distància recorreguda

Quant a la distància recorreguda diàriament, es fa difícil fer estimacions amb aquest mètode. El que sí que es pot establir és que un individu (E) va recórrer un mínim d'1,3 km ja que va ser fotografiat la mateixa nit (21/7/97) a L-10 i L-3.

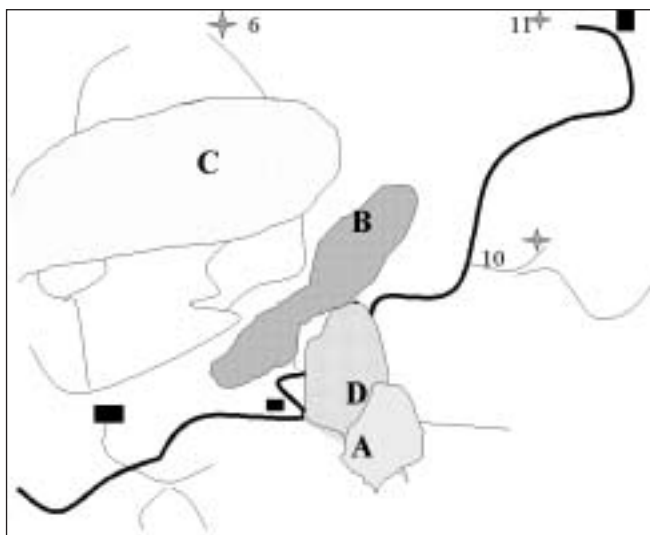
### Horari d'activitat

En el 46% dels trampejos es va poder registrar l'hora en què era fotografiat el gat mesquer (taula 3).

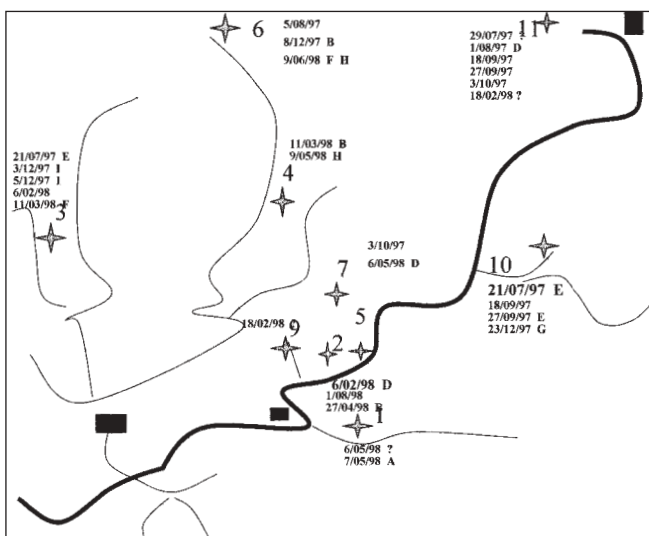
Les primeres hores de la nit en les quals es van fer ob-



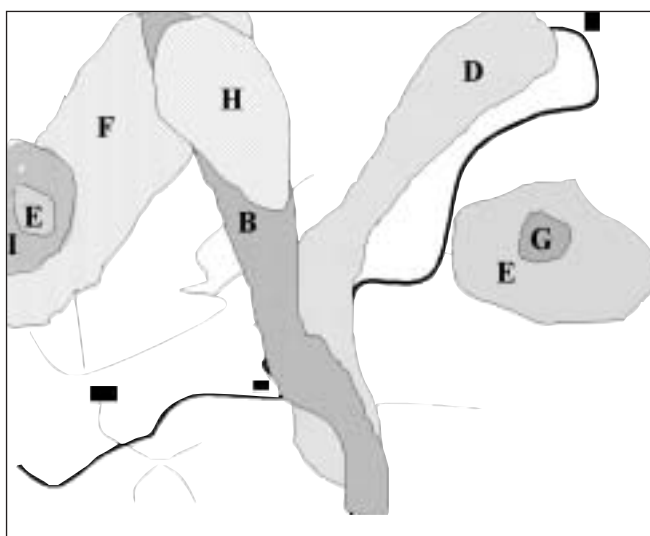
**Figura 3.** Període 1 de trampeig: del 26 de setembre de 1996 al 18 de juliol de 1997. Els números corresponen a les latrines i les lletres als individus de *Genetta genetta* fotografiats.



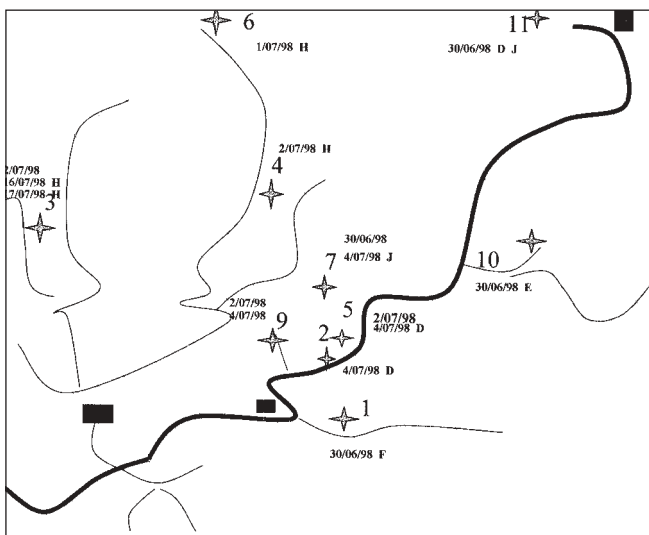
**Figura 4.** Període 1 de trampeig.



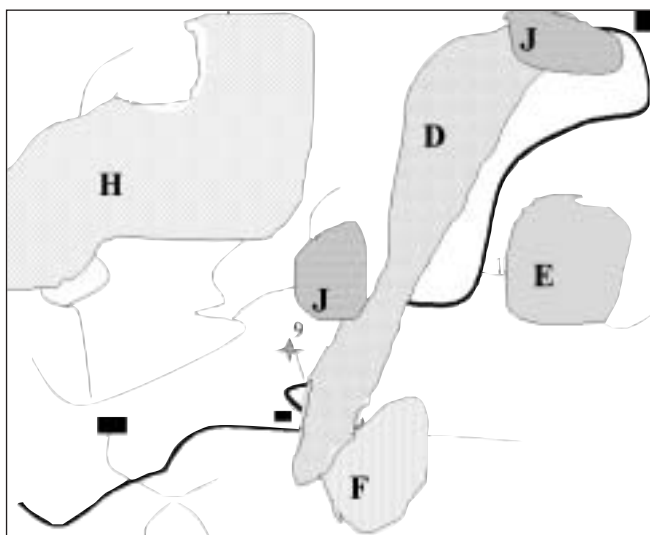
**Figura 5.** Període 2 de trampeig: del 17 de juliol de 1997 al 9 de juny de 1998. Els números corresponen a les latrines i les lletres als individus de *Genetta genetta* fotografiats.



**Figura 6.** Període 2 de trampeig.



**Figura 7.** Període 3 de trampeig: del 9 de juny de 1998 al 17 de juliol de 1998. Els números corresponen a les latrines i les lletres als individus de *Genetta genetta* fotografiats.



**Figura 8.** Període 3 de trampeig.

servacions en els mesos d'hivern són: les 19 h al març (hora aproximada de la posta de sol: 18.54 h) i les 19.16 h al desembre (hora aproximada de la posta de sol: 17.22 h). Durant els mesos d'estiu són: les 21.30 h al juny (hora estimada de la posta de sol: 21.23 h) i les 21.47 al juliol (hora estimada de la posta de sol: 21.28 h).

Les darreres hores de la nit en què es van registrar els animals van ser les 7.43 h al març (hora aproximada de la sortida de sol: 7.08 h) i les 6.18 h al juliol (hora aproximada de la sortida de sol: 6.20 h).

Per tant, l'activitat d'aquests animals és nocturna, ja que surten tot just es fa fosc i es retiren als caus quan comença a clarejar.

### Relació amb les àrees de molta freqüentació humana

Les àrees que presenten més aflluència de visitants són les dels sectors C i part del sector B: l'àrea d'esplai i voltants, el santuari del Corredor i voltants, el Forn del Vidre i la pista principal que travessa el Corredor.

Curiosament, la probabilitat de fotografiar un gat mesquer ha estat més alta en aquestes zones (taula 3). Això podria fer pensar que en aquest sector hi ha individus més

**Taula 3.** Registre d'hores en què va ser fotografiat *Genetta genetta*. L'asterisc significa que es va acabar el rodet fotogràfic, de manera que és impossible de saber si aquest individu o d'altres van acostar-se a la trampa posteriorment.

Data	Latrina	Individu	Registre horari
21/7/97	L-3	E	4.15
29/7/97	L-11	?	2.23 a 2.25
1/8/97	L-11	D	5.33 a 5.44*
5/12/97	L-3	I	4.08 a 4.10 20.42 a 20.43 23.52 a 23.55
6/12/97	L-3	I	0.10, 2.32, 2.54 3.09, 3.21, 3.48, 4.48 4.48
8/12/97	L-6	B	19.16 a 19.22 21.20 a 21.36
9/12/97	L-6	B	2.28 a 2.35 2.50 a 2.52
18/2/98	L-9	?	23.49
12/3/98	L-3	F	6.02 a 6.08 6.20 a 6.30 6.53 a 7.07 7.43
13/3/98	L-3	F	19.00
27/4/98	L-2	B	1.34 a 1.42*
7/5/98	L-1	A	22.50 a 22.58*
9/5/98	L-4	H	23.01 a 23.16*
9/6/98	L-6	F	21.30 a 21.33 22.11 a 22.19*
9/6/98	L-6	H	23.02
10/6/98	L-6	F	1.31 a 1.44 2.07 a 2.10*
30/6/98	L-1	F	3.14 a 3.15
1/7/98	L-6	H	5.39 a 5.58*
2/7/98	L-4	H	21.47 a 21.55 22.10 a 22.12*
4/7/98	L-2	D	2.36 a 2.38 3.49 a 3.57*
4/7/98	L-5	D	0.08 a 0.12 0.21 a 0.22*
16/7/98	L-3	H	6.12 a 6.18
17/7/98	L-3	H	20.41 a 20.51*

susceptibles de ser fotografiats, potser pel fet de ser més refiats. Però aquests mateixos individus es mouen per altres sectors on la probabilitat de fotografiar-los és més baixa. Davant d'això es podria deduir que dins un mateix territori hi ha sectors més visitats pels gats mesquers que d'altres, i aquests sectors coincideixen amb àrees de forta presència humana.

### Conclusions

El gat mesquer és un animal relativament abundant a l'àrea estudiada, probablement amb unes densitats superiors a altres medis menys forestals. La important cobertura vegetal, la facilitat de trobar llocs elevats per fer-hi latrines, la proximitat d'un torrent i l'abundància de preses fa que aquesta zona sigui idònia per al seu desenvolupament. Les zones de molta freqüentació humana són molt visitades per alguns dels animals de la zona, cosa que reforça la seva condició d'espècie oportunista.

Els resultats han demostrat que una latrina no és exclusiva d'un sol individu, sinó que és utilitzada per uns quants (dos o més) en un mateix període de temps, fins i tot en una mateixa nit.

També queda clar que cada gat mesquer disposa de nombroses latrines dins el seu territori i que, quan visita la zona, no sempre hi deixa una femta. I que no sempre fa les femtes en latrines, sinó que les pot fer a peu de camí o en prats, encara que a prop hi hagi llocs elevats.

S'ha observat que els territoris s'encavalquen en alguns dels seus punts, i que la població és molt dinàmica, ja que hi ha individus que fa anys que s'estan en un territori i individus que hi resten poc temps i desapareixen de la zona, on n'apareixen de nous.

Hi ha individus que es mouen per zones ben diferents, des de llocs feréstecs i obacs, a solells amb brolles, a zones de molta presència humana. D'altres sembla que tenen els seus territoris més limitats. Tot i així, poden recórrer en una mateixa nit distàncies de com a mínim 1,3 km.

Sembla que les hores d'activitat són nocturnes, tot i poder-se donar algun cas d'activitat quan ja ha sortit el sol.

### Agraïments

A l'Escola de Natura del Corredor per deixar-me un dels equips de trampeig. A l'Alfons Raspall per facilitar-me els coneixements tècnics i la informació necessària per al desenvolupament del treball i per deixar-me dos equips de trampeig. I a tota la gent que m'ha anat animant a continuar. I als gats mesquers per caure a les trampes!

### Bibliografia

- Aymerich, M. (1982). «Contribution à l'étude de la biologie de la genette (*Genetta genetta* L.) en Espagne». *Mammalia*, 46 (39): 389-393.
- Flaquer, C.; Riera, J.M.; Arrizabalaga, A. (1998). *Presència i abundància de micromamífers al Parc Natural del Montnegre i el Corredor (sector Corredor) mitjançant l'estudi de latrines de geneta (*Genetta genetta*) i d'egagròpiles d'òliba (*Tyto alba*) [inèdit].*

- Livet, F.; Roeder, J.-J. (1987). *Encyclopédie des carnivores de France*, vol. 16. «La genette». Société Française pour l'Étude et la Protection des Mammifères.
- Loze, I. (1984). *Contribution a l'étude écoéthologique de la genette (G.g.L.). Régime alimentaire et utilisation de l'espace*. DEA; Université Bordeaux. 22 pàg.
- Palomares, F.; Delibes, M. (1992). «Data analysis design and potential bias in radio-tracking studies of animal habitat use». *Acta Oecologica*, 13: 221-226.
- Raspall, A.; Mateu, M.; Comas, Ll. (1994). «Aportació de dades per al coneixement de les comunitats i poblacions dels micromamífers i carnívors al Parc Nacional d'Aiguestortes i Estany de Sant Maurici i zona perifèrica». *La investigació al Parc Nacional d'Aiguestortes i Estany de Sant Maurici. III Jornades sobre Recerca*.
- Roeder, J.-J. (1980b). «Les emplacements de défécation chez la genette». *La Terre et la Vie*, 34: 485-494.
- Roeder, J.-J. (1983a). «Étude des interactions sociales entre mâle et femelle chez la genette (*Genetta genetta*); relations entre marquage olfactif et agression». *Z. Tierpsychol.*, 61: 293-310.
- Roeder, J.-J. (1983b). «Mémorisation des marques olfactives chez la genette (G.g.): durés de reconnaissance par les femelles de marques olfactives de mâles». *Z. Tierpsychol.*, 61: 311-314.
- Roeder, J.-J. (1984a). *Contribution a l'étude des modalités de communication chez la genette (G.g.): Évolution ontogénique et phylogénique des systèmes de communication*. Estrasburg: Université Louis Pasteur [tesi doctoral d'estat].
- Ruiz Olmo, J.; Jordán, G. (1987). «Evolució i aspectes ecològics de la comunitat de carnívors dels massissos del Montseny i del Montnegre». *I Jornades de Naturalistes del Montseny*. Diputació de Barcelona.