

## Procediment de seguretat dins l'àmbit del parc

- A. OBJECTE
- B. ABAST
- C. REFERÈNCIES
- D. RESPONSABILITATS
- E. DEFINICIONS
- F. DESCRIPCIÓ DEL PROCEDIMENT
  - F.1. Actuacions de caràcter permanent
  - F.2. Actuacions davant d'avís de possible emergència
    - F.2.1 Actuació en situacions d'elevat risc d'incendi forestal
    - F.2.2 Actuacions davant de l'avís de risc de condicions meteorològiques adverses
  - F.3. Actuacions en cas d'emergència
    - F.3.1 Actuacions en cas d'incendi forestal
    - F.3.2 Actuació com a conseqüència de condicions meteorològiques adverses
  - F.4. Actuacions post emergència
    - F.4.1 Actuacions post incendi forestal
    - F.4.2 Actuacions post condicions meteorològiques adverses
  - F.5. Del seguiment dels treballs i el control de qualitat
- G. DIAGRAMA DE FLUX DEL PROCEDIMENT
- H. RECOMANACIONS PER ALS EQUIPAMENTS EN CAS D'INCENDI
- I. ANNEX
  - I.1. FF 0701 Control i confirmació d'avisos d'emergència
  - I.2. FF0702 Llista de mitjans de comunicació individuals
  - I.3. FF0703 Fitxa de manteniment i revisió dels equips de seguretat col·lectius
  - I.4. FR0701 Registre de revisió dels equips de seguretat col·lectius.

REALITZAT	REVISAT	APROVAT
Tècnic de manteniment, obres i serveis	Coordinador de qualitat	Direcció

<b>HISTORIAL DE REVISIONS</b>		
<b>REVISIÓ</b>	<b>DATA</b>	<b>CANVIS REALITZATS</b>
1	14/12/2010	Format i contingut de tot el document.
2	15/07/2011	F, F.1, F.2, F.3

## **Procediment de seguretat dins l'àmbit del parc**

### **A. OBJECTE**

És objecte d'aquest procediment determinar les actuacions i l'organització dels processos destinats a oferir les majors garanties de seguretat als visitants davant de situacions de risc o d'emergència que puguin afectar al parc.

### **B. ABAST**

Aquest procediment aplica, en termes generals, a tot l'àmbit del Parc Natural de Sant Llorenç del Munt i l'Obac i, especialment, a aquells indrets, sectors, senders, camins, carreteres i itineraris freqüentats pels visitants.

### **C. REFERÈNCIES**

En l'execució d'aquest procediment s'han de tenir presents i respectar els següents documents:

- Manual de Qualitat del parc natural de Sant Llorenç del Munt i l'Obac
- Norma 07 de seguretat, del sistema de qualitat.
- Procediment operatiu de seguretat en l'àmbit de l'ús públic.
- Plans d'actuació municipals per a emergències.
- Criteri 011-2010. Desenvolupament del servei de guàrdia permanent.
- Mapa del pla de vigilància i prevenció d'incendis forestals.

### **D. RESPONSABILITATS**

Tenen responsabilitat en l'aplicació d'aquest procediment:

- El director del parc, que ha de vetllar pel compliment dels objectius de qualitat i pel compliment, en general, de les condicions i requisits de seguretat.
- El tècnic d'ús públic, com a responsable del seguiment i control genèric de les activitats i infraestructures vinculades amb l'ús públic.
- El tècnic de manteniment, obres i serveis, com a responsable genèric del manteniment i neteja de l'entorn i de les infraestructures, així com, d'una manera específica, del programa de vigilància i prevenció d'incendis.
- Tot el personal del parc i, especialment, el cap de l' Unitat de Vigilància, pel que fa a la identificació de situacions de risc i emergència i a les actuacions que, en relació amb les seves funcions, se'n derivin.
- El personal responsable dels equipaments, que han de vetllar per la seguretat dels visitants en cas de situació d'emergència, seguint el present procediment.
- El personal de prevenció i vigilància d'incendis forestals (PViPIF), en període estival (de juny a setembre).
- El personal del Dispositiu d'informació personalitzada. (DIP)

### **E. DEFINICIONS**

Condicions de seguretat dins l'àmbit del parc: conjunt de disposicions de la direcció del parc i dels responsables de la gestió dels equipaments i serveis, destinats a incrementar les garanties de seguretat a tots aquells equipaments i serveis, que no estan sotmesos a una normativa específica, i,

## Procediment de seguretat dins l'àmbit del parc

amb caràcter general, dins l'àmbit de l'espai protegit i en relació amb les activitats dels visitants al medi natural.

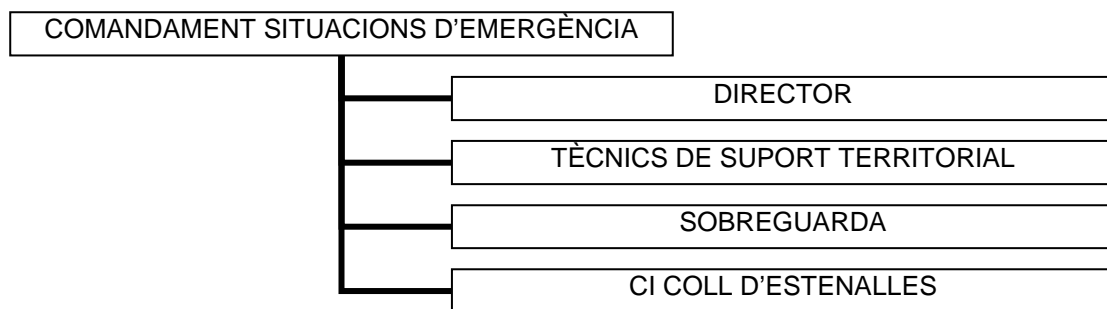
### F. DESCRIPCIÓ DEL PROCEDIMENT

Sempre que es produeixin condicions o circumstàncies que puguin afectar la seguretat dels visitants amb caràcter general a tot l'àmbit del parc o a determinats sectors o indrets, l'administració de l'espai protegit ha **d'arbitrar els mitjans i les mesures organitzatives necessaris per tal de minimitzar els riscos i reduir les possibilitats d'accidents**, incrementant les garanties de seguretat.

Com a norma general se seguirà el següent procediment:

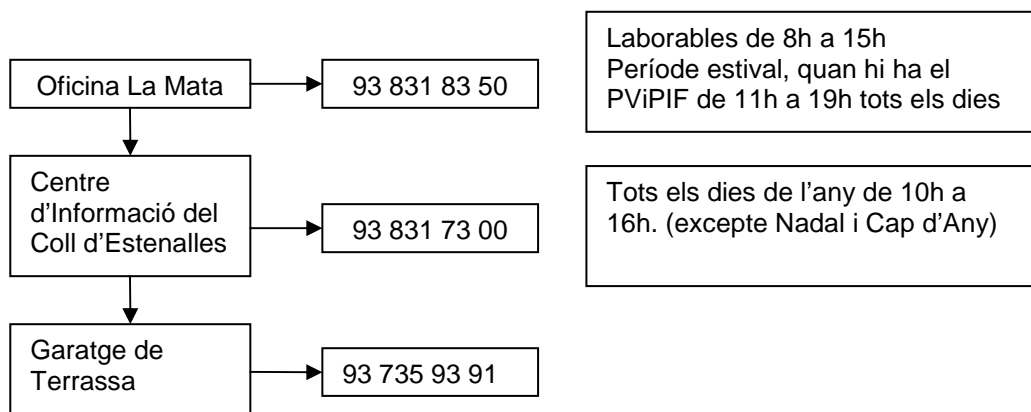
#### 1. Identificació del comandament a càrrec de la situació:

Se seguirà el següent organigrama per designar el comandament, sempre s'actuarà en coordinació amb el Tècnic de Guàrdia. Cada persona/treballador actuarà aplicant el present procediment i segons el seu criteri en absència de comunicació amb els comandaments designats.



#### 2. Identificació i establiment del Centre de control:

El centre de control serà, per ordre de prioritat:



En el cas que per problemes físics o d'accés no es pugui establir el centre de control en cap dels llocs relacionats, serà el mateix càrrec de comandament el que actuarà com a centre de control.

## Procediment de seguretat dins l'àmbit del parc

En aquest moment es considerarà que les **vies de comunicació**, especialment les línies de telèfon fix i les emissores, quedaran d'ús prioritari per a les comunicacions de la situació d'emergència, reduint al màxim les altres comunicacions.

3. Consulta de les **entrades i graus de risc**: Des del centre de control es revisaran les fonts d'entrada de risc, en cas de ser de consulta lliure, o es verificarà que els mitjans de comunicació estiguin operatius. En cas de estar en nivells elevats de risc s'avisarà al comandament oportú i s'iniciarà el procediment concret per a cada cas.

Les vies d'entrada d'avís d'emergència són:

- El CECAT a través del Tècnic de guàrdia, o per avís directe per correu electrònic al CI del coll d'Estenalles
- Policia Local i altres cossos de seguretat
- Bombers
- Consulta la pàgina web de protecció civil de la Generalitat de Catalunya: [http://www10.gencat.cat/interior/noticies/noticies\\_dgpc.xml](http://www10.gencat.cat/interior/noticies/noticies_dgpc.xml)

En el present procediment es descriuen les actuacions en cas de :

- Actuacions de caràcter permanent F1
- Actuacions davant d'avís de possible emergència (F2)
  - o Risc d'incendi forestal.....pàgina 7
  - o Risc de condicions meteorològiques adverses.....pàgina 11
    - Neu i gel
    - Boira
    - Pluges intenses i/o continuades
    - Vent
- Actuacions en cas de situació d'emergència. (F3)
  - o Incendi forestal
  - o Condicions meteorològiques a
    - Neu i gel
    - Boira
    - Pluges intenses i/o continuades
    - Vent
- Actuacions post emergència. (F4)
  - Incendi
  - Neu i gel
  - Boira
  - Pluges intenses i/o continuades
  - Vent

## Procediment de seguretat dins l'àmbit del parc

### F1. ACTUACIONS DE CARÀCTER PERMANENT

Durant el període de la campanya de prevenció d'incendis forestals es defineixen una sèrie de mesures de caràcter permanent, que s'han de desenvolupar de forma habitual amb independència del nivell de risc.

1.1 En relació a les comunicacions: [per part del personal de guarderia, personal del PViPIF i personal a càrrec del centre de control.\(CI coll d'Estenalles i la Mata\)](#)

– Emissores:

Comprovar l'operativitat dels equips fixos, mòbils i portàtils al menys 4 cops al dia i disposar del nombre d'equips en estoc que permetin garantir la cobertura del servei en cas de mal funcionament d'algun/s equips. Deixar els equips en càrrega en finalitzar el servei.

– Telèfons mòbils propis:

Comprovar l'operativitat dels equips. Deixar els equips en càrrega en finalitzar el servei.

– Telèfons fixos/mòbils dels equipaments públics:

Comprovar l'operativitat dels equips al menys 1 cop al dia, els dies que estiguin oberts al públic.

– Disposició de la informació necessària a les oficines dels parcs i en els vehicles dels guardes:

Telèfons d'emergència, telèfons de les instal·lacions i equipaments, i plànols. Aquesta informació ha d'estar constantment actualitzada.

1.2 En relació als vehicles, màquines, eines i material de suport:

Comprovar que el vehicle disposi del següent material de seguretat:

- extintor. comprovar-ne el funcionament i l'estat
- motxilla apaga-foc (de març a octubre)

[La persona responsable del vehicle tindrà la cura i custòdia del material que hi hagi al vehicle.](#)

Comprovar que l'armari d'emergències contingui: (aquest armari està situat a la Mata i el garatge de Terrassa i estarà senyalitzat a l'efecte.)

- kit d'extinció en bon estat, i comprovar-ne el funcionament
- tanques, cons, cintes que puguin ser utilitzades per tancar accessos o delimitar recintes en cas de ser necessari.
- Motxilla batefocs
- Mànegues
- Eines

La revisió es realitzarà a través de la fitxa *FF0703 Fitxa de manteniment i revisió dels equips de seguretat col·lectius*. L'encarregat de la revisió serà el sobreguarda i es realitzarà, tres vegades l'any (gener, maig, octubre) i sempre després d'una situació d'emergència.

## **Procediment de seguretat dins l'àmbit del parc**

### 1.3 En relació als equips de protecció individual:

Per part del personal de guarderia, del PVIPIF, de manteniment.

Disposar dels Equips de Protecció Individual adients per a les actuacions en cas d'incendi forestal localitzats i en bon estat.

### 1.4 En relació a les infraestructures:

Per part del personal de guarderia, i el tècnic de manteniment, obres i serveis.

- Desenvolupament de les actuacions previstes en els plans directors d'infraestructures de prevenció d'incendis (PDIPI) per tal de garantir, de forma continuada, la transitabilitat per la xarxa viària principal i secundària del parc;
- Garantir l'accessibilitat i operativitat dels punts de guaita propis;
- Conèixer l'estat d'ús dels punts d'aigua estratègics i efectuar els tractaments forestals previstos en les franges o àrees de baixa combustibilitat.

### 1.5 En relació a l'ús públic:

Per part del personal a càrrec dels equipaments d'ús públic del parc.

- Divulgar el full informatiu relatiu a la prevenció d'incendis.
- Disposar de cartells que avisin del risc molt alt o extrem d'incendi per tal de poder ser instal·lats, si procedeix, en punts estratègics, en els principals accessos.
- Disposar de mesures de seguretat i de plans o previsions d'evacuació dels equipaments, especialment càmpings, àrees d'acampada, àrees de lleure i equipaments pedagògics i d'ús públic.

*Durant el període comprès entre el 15 de març i el 15 d'octubre, s'extremarà la vigilància per tal de garantir allò que disposa el Decret 64/1995, de 7 de març, pel qual s'estableixen mesures de prevenció d'incendis forestals i , en especial, el que s'especifica en els articles 14.2 i 15.*

## **F2. ACTUACIONS DAVANT AVÍS DE POSSIBLE EMERGÈNCIA**

### **F.2.1. Actuacions en situacions d'elevat risc d'incendi forestal**

**Es considera situació d'elevat risc d'incendi** quan l'índex generat pel procediment establert per l'Oficina Tècnica de Parcs Naturals, durant la campanya del pla de vigilància i prevenció d'incendis, i l'índex del mapa de risc del Departament de Medi Ambient i Habitatge de la Generalitat de Catalunya, assenyalen:

- nivell "molt alt", nivell 2 del Pla Alfa de la Generalitat de Catalunya.
- nivell "extrem", nivell 3, del Pla Alfa de la Generalitat de Catalunya.

*Cal remarcar que amb independència del nivell de risc d'incendi forestal i del període de l'any, resta totalment prohibit encendre foc dins dels límits del parc natural.*

Les **fonts d'informació** sobre el nivell de risc d'incendi i de l'activació del present protocol en cada moment seran:

- Mapa de risc d'incendis forestals de la pàgina web de la Generalitat de Catalunya: [http://mediambient.gencat.cat/cat/el\\_medi/incendis\\_mapa\\_risc.jsp](http://mediambient.gencat.cat/cat/el_medi/incendis_mapa_risc.jsp)
- Mapa del Pla Alfa de la pàgina web de la Generalitat de Catalunya: [http://mediambient.gencat.cat/cat/el\\_medi/incendis/mapa\\_pla\\_alfa.jsp](http://mediambient.gencat.cat/cat/el_medi/incendis/mapa_pla_alfa.jsp)
- Comunicacions formals que es rebin de l'Oficina Tècnica de Prevenció Municipal d'Incendis Forestals, del Cos d'Agents Rurals o de Bombers.
- Els dies feiners es considerarà l'índex transmès per correu electrònic a l'oficina del parc i centre de coordinació del pla de vigilància i prevenció d'incendis de la Mata a primera hora del matí. Aquest índex es confirmarà o bé es modificarà al migdia a la recepció per fax i/o per internet del mapa de risc del Departament de Medi Ambient i Habitatge.
- Els caps de setmana i dies festius es prendrà en consideració únicament l'índex del mapa de risc. Mentre no es disposi d'un índex nou, restarà vigent l'índex del dia anterior, a menys que es faci evident un canvi en les condicions ambientals.

Responsable de decretar l'activació i desactivació del protocol:

El **tècnic de guàrdia** serà el responsable de **decretar l'activació del protocol al nivell 2 o al nivell 3**. Comunicarà la situació a:

- [Cap de l'oficina tècnica de parcs Naturals](#)
- [Oficina del parc i control radiotelefònic del PViPIF si està operatiu.](#)

Així doncs, serà funció del **tècnic de guàrdia** tenir coneixement, abans de les 11h del matí, del nivell de risc establert pel **departament de Medi Ambient i Habitatge de la Generalitat** de Catalunya, amb independència que aquesta informació es pugui complementar amb altres fonts.

**Les oficines dels parcs o els controls radiotelefònics**, a partir de la informació obtinguda de les fonts esmentades, seran coneixedors per la seva banda del nivell de risc diari i, si és el cas de l'activació dels **nivells 2 o 3 del Pla Alfa**, ho comunicaran a la persona que estigui prestant el **Servei de Guàrdia Permanent**.



## Procediment de seguretat dins l'àmbit del parc

**Desactivació:** quan es tingui coneixement de la desactivació dels nivells 2 o 3 del Pla Alfa, es comunicarà al tècnic de guàrdia, qui decidirà quan procedeix decretar la desactivació del nivell 2 o 3 del protocol i comunicarà aquest canvi de situació al Cap de l'Oficina Tècnica de Parcs Naturals i a les oficines dels parcs i als controls radiotelefònics del dispositiu de prevenció i vigilància, si aquests estan operatius.

### Actuacions a desenvolupar en cas d'activar-se el nivell 2 del protocol

1. Identificació del comandament (*Veure apartat F*)
2. Identificació centre de control. (*Veure apartat F*)
3. El centre de control avisarà a tots els equipaments d'ús públic, als ajuntaments i als habitants de dins del parc la situació de risc i en recomanarà mesures preventives.

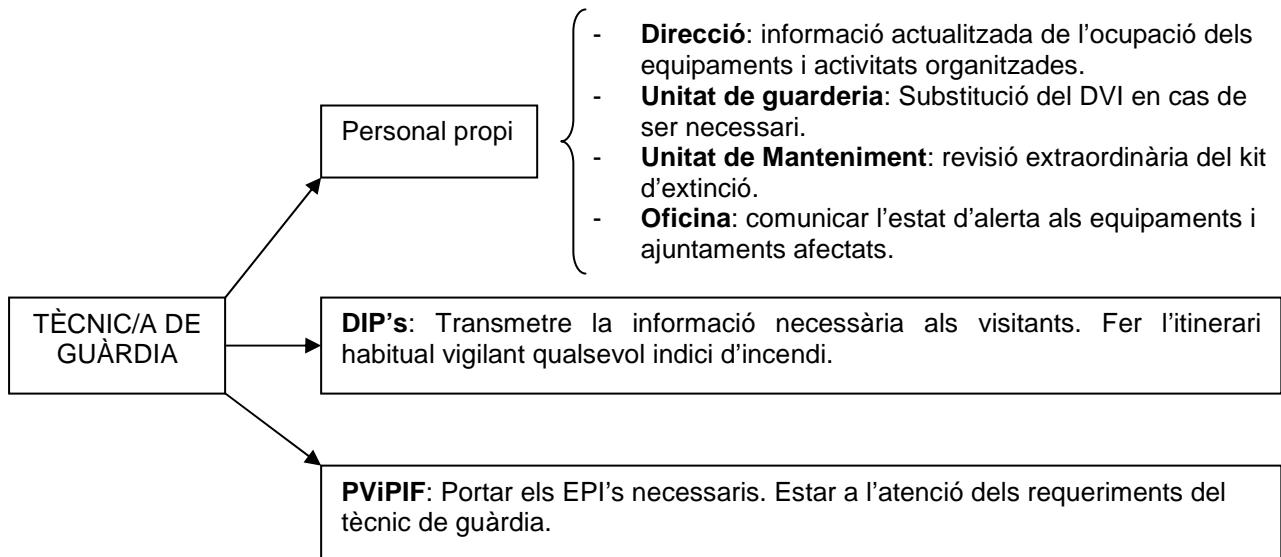
*Per garantir-ho s'utilitzarà la fitxa FF 0701 Control i confirmació d'avisos d'emergència, en la que hi constaran els equipaments i personal a avisar amb el telèfon corresponent. Anualment el coordinador de qualitat verificarà els telèfons de la fitxa.*

4. El centre de control s'informarà de totes les circumstàncies referides a seguretat dels equipaments, habitants de dins el parc (ocupació, activitats previstes, etc.) i es coordinarà amb els ajuntaments.
5. El personal a càrrec dels equipaments penjarà un cartell de forma visible que adverteixi del nivell de risc (*veure annex H*).
6. El tècnic/a de guàrdia, en cas de ser necessari, podrà informar de la conveniència de restringir l'accés dels visitants a alguns sectors o a la totalitat del parc.
7. En cas que no estigui operatiu el PViPIF o presentar-se alguna mancança en la cobertura de punts de guaita, el personal de guarderia o bé el personal del PViPIF cobrirà aquest servei, un cop s'hagi equipat amb l'EPI adient per realitzar la tasca. Anualment, a través del mapa del pla de vigilància i prevenció d'incendis forestals es situaran els punts de guaita mínims per tal de cobrir el servei.
8. El personal de manteniment farà una revisió extraordinària del correcte funcionament del kit d'extinció i portarà motxilles d'aigua i bidons plens als vehicles.
9. El càrrec de comandament comptarà amb la informació actualitzada pel que fa la ocupació del equipaments del parc i altres activitats organitzades de les quals es tingui coneixement.
10. El càrrec de comandament donarà les instruccions addicionals relatives a la modificació de les tasques ordinàries del personal propi del parc. Es pot establir la possibilitat de mantenir el personal de guarderia i el personal del PViPIF fix en un punt o fer itineraris concrets als indrets que s'estimin més convenients
11. El personal del dispositiu d'informació personalitzada (DIP) informarà del risc als visitants del parc. El personal que realitzi tasques d'informació mòbil realitzarà la seva ruta habitual, presentant especial atenció a qualsevol indicatiu de risc d'incendi. Es recomanarà anul·lar les excursions i si no és possible recollirà dades dels usuaris: itinerari, hora prevista de tornada i telèfon.

## Procediment de seguretat dins l'àmbit del parc

S'actuarà segons les següents recomanacions:

- Procurar que els serveis del personal del parc (personal de guarderia, de PViPIF i de la colla de manteniment del parc) es realitzin preferentment en llocs poc allunyats de les principals vies de comunicació.
- Tots els vehicles assignats al parc portaran com a mínim una motxilla d'aigua flexible buida i un bidó ple d'aigua i perfectament tancat i es prioritzarà la vigilància en les zones de risc més elevat, passant freqüentment per punts de bona comunicació (emissora) i bona visibilitat.
- Els telèfons i emissores s'utilitzaran prioritàriament per a comunicacions relatives a les situacions de risc, i es reduiran al mínim les altres comunicacions.

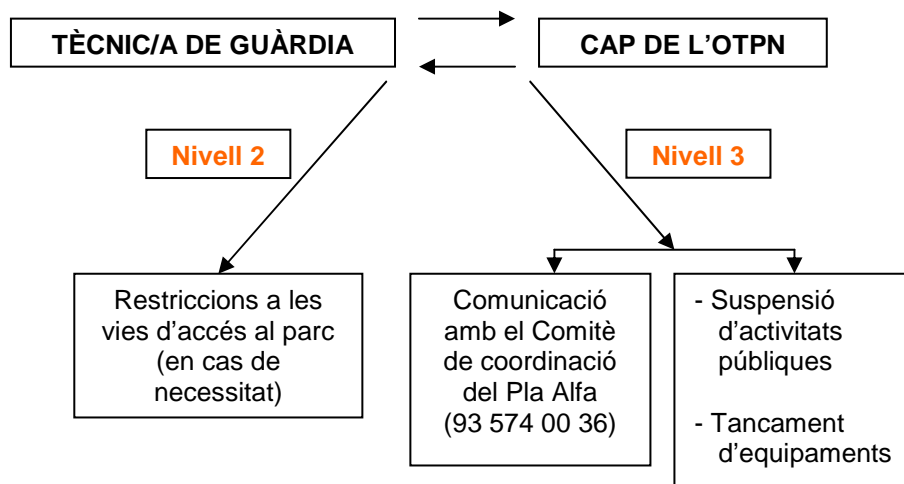


### Actuacions a desenvolupar en cas d'activar-se el nivell 3 del protocol.

- Es realitzaran totes les tasques descrites en el nivell 2.
- La persona que estigui prestant el Servei de Guàrdia Permanent es posarà en contacte amb el **Comitè de Coordinació del Pla Alfa** a la seu de la Unitat Operativa dels Agents Rurals (tel: 93 574 00 36), a fi i efecte de decidir si cal donar instruccions addicionals per garantir la coordinació amb altres agents implicats en la vigilància i prevenció d'incendis.
- Com a mesura de caràcter extraordinari, la persona que estigui prestant el Servei de Guàrdia Permanent, prèvia comunicació al Cap de l'Oficina Tècnica de Parcs Naturals, podrà donar les instruccions oportunes per tal que es suspenguin aquelles activitats de caràcter públic organitzades pel parc que tinguin lloc a l'interior de l'espai (sortides guiades, activitats escolars, actes públics, etc) i per tal que es tanquin els equipaments d'ús públic del parc que puguin veure's afectats directament per les circumstàncies de risc extrem d'incendi forestal i puguin posar en perill la seguretat de les persones.

### Procediment de seguretat dins l'àmbit del parc

4. El personal informador i dels equipaments vetllarà per tal que la majoria del públic visitant tingui coneixement de la situació. A més penjarà un cartell de forma visible, que adverteixi del nivell de risc FF 0702 Cartells informatius.



#### **F.2.2. Actuacions davant l'avís de risc de condicions meteorològiques adverses**

Al parc es donen condicions meteorològiques adverses que poden afectar l'ús públic. Es tracta de les següents:

- Condicions de neu i gel.
- Boira persistent.
- Plugues intenses i/o continuades.
- Vent

Després de l'avís d'una situació de risc a través de les fonts d'informació (apartat

1. Identificació centre de control. (*Veure apartat F*)
2. Identificació del comandament (*Veure apartat F*)
3. El centre de control avisarà a tots els equipaments d'ús públic, als ajuntaments i als habitants de dins del parc la situació de risc i en recomanarà mesures preventives.

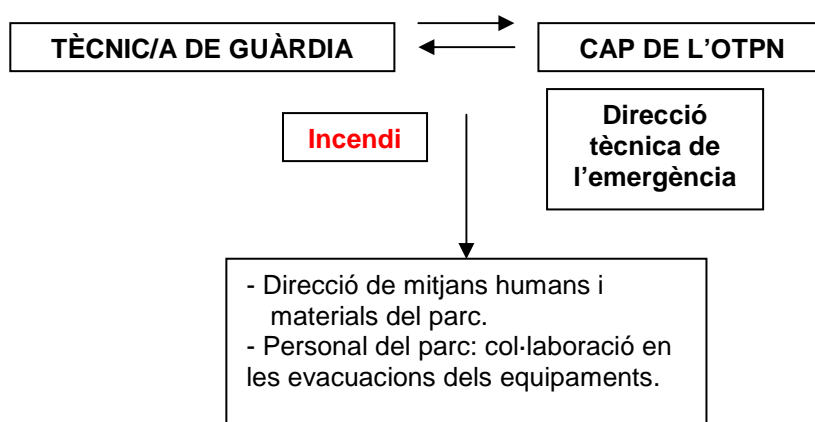
*Per garantir-ho s'utilitzarà la fitxa FF 0701 Control i confirmació d'avisos d'emergència, en la que hi constaran els equipaments i personal a avisar amb el telèfon corresponent. Anualment el coordinador de qualitat verificarà els telèfons de la fitxa.*

### F3. ACTUACIONS EN CAS D'EMERGÈNCIA

#### F.3.1. Actuacions en cas d'incendi forestal

En situacions d'emergència, quan s'ha declarat un incendi forestal, el **tècnic/a de guàrdia** s'insereix en el punt de la cadena de comandament definida en cada parc, col·laborant amb la direcció tècnica d'emergència (Cos de Bombers de la Generalitat de Catalunya) i posant a disposició d'aquesta direcció tota la informació de la que es disposi relativa a l'ús públic del parc: ocupació d'equipaments, activitats organitzades i altres incidències.

El **personal del parc**, dotat dels mitjans necessaris, col·laborarà en qualsevol situació d'evacuació que es pugui produir i, molt especialment, en el cas dels equipaments del parc, d'acord amb les instruccions que rebí en aquest sentit per part del tècnic de guàrdia.



Els equipaments del parc, sempre seguint les ordres del tècnic d'ús públic tindran en compte les recomanacions descrites en l'annex H, en cas de ser necessari.

Els personal de la unitat de guarderia i l'equip de vigilància del PViPIF, actuaran de la següent manera:

#### 1. Detecció del foc:

- 1.1. Els guaites informaran al centre de coordinació de la situació del foc i del tipus de columna.
- 1.2. El centre de coordinació informarà al parc de bombers més proper, a la unitat de guarderia, al director del parc i al tècnic de guàrdia.
- 1.3. Establiment del comandament

#### 2. Primera intervenció:

- 2.1. Les unitats de vigilància més properes a la zona del foc es dirigiran a un punt d'accés de la xarxa viària
- 2.2. La primera unitat que arriba al punt d'accés s'acosta cap a l'indret del foc i informa a la resta, que espera a la carretera.
- 2.3. Es valora la situació i s'informa a control la Mata.
- 2.4. Es procurarà situar a algú al punt d'accés per orientar als possibles vehicles d'extinció.

## Procediment de seguretat dins l'àmbit del parc

### **3. Tipus d'actuació:**

- 3.1. Si es tracta d'un conat d'incendi, foc de poca intensitat, foc de matollar de dimensions reduïdes, etc. S'actuarà per apagar-lo amb els mitjans adequats.
- 3.2. Si el foc creix de manera que supera la capacitat d'extinció, esperarem al punt d'accés per indicar l'entrada als vehicles de bombers. Posar-se a disposició del càrrec de comandament de l'actuació (en aquest cas els bombers) per tal de prestar suport logístic, en el cas que ho necessitin.
- 3.3. Donar suport logístic i d'informació a les persones que estiguin a l'àmbit del foc.

### **4. Altres actuacions:**

- 4.1. Avaluar i valorar els efectes del foc i informar-ne al centre de coordinació de la seva evolució.
- 4.2. Informar i donar suport a altres cossos de seguretat (Mossos, Policia Local, Agents Rurals).
- 4.3. Informar a centre de coordinació de l'emplaçament de la situació dels diferents mitjans d'extinció.
- 4.4. Restar a l'espera que el comandament de la Diputació de Barcelona prengui possessió.

### **5. Si l'incendi assoleix la categoria i característiques de gran incendi forestal (GIF):**

- 5.1. El centre de coordinació localitza a tot el personal.
- 5.2. Es crea una unitat de suport al centre de coordinació.
- 5.3. Es convoca una reunió del personal a la Mata per valorar la situació i decidir les tasques concretes a fer, com per exemple remullar les zones apagades per evitar revifades, repartir aigua i menjar a les diferents unitats, donar suport als habitants de la zona, etc.

### **6. Amb l'incendi extingit:**

- 6.1. Recollir el material
- 6.2. Recollir totes les dades relatives al foc per tal d'omplir la fitxa de foc forestal.
- 6.3. Elaborar un mapa per definir l'àmbit d'actuació de l'incendi.
- 6.4. Valoració de possibles actuacions.

### Recomanacions

No participar directament en les tasques d'extinció, és a dir no situar-se a primera línia de foc en el cas de grans incendis. Només fer-ho en el cas de petits conats d'incendis, sempre tenint en compte la integritat física i personal i amb les condicions de seguretat necessàries.

No transportar a voluntaris forestals fins a l'àmbit del foc.

Les actuacions aniran encaminades a millorar l'eficàcia dels bombers i la resta d'agents de seguretat aportant tota la informació necessària sobre el territori.

## Procediment de seguretat dins l'àmbit del parc

### **F.3.2. Actuació com a conseqüència de condicions meteorològiques adverses.**

Cal remarcar que els equipaments d'ús públic actuaran com a refugi dels visitants sempre que les condicions ho permetin i que l'equipament es trobi en horari d'obertura pública.

Com a norma general i davant de qualsevol condició adversa:

- Els equipaments i personal informador recomanaran als usuaris suspendre la seva visita al parc mentre les condicions es mantinguin. Si, malgrat la recomanació, alguna persona o col·lectiu persisteix en el seu propòsit de continuar la seva visita, el guarda i/o l'informador intentaran recaptar informació en relació amb l'itinerari o lloc d'estada i horari previst i un telèfon de contacte. Facilitaran la informació a l'equip de protecció civil pertinent.
- En cas de condicions que puguin resultar perilloses pels visitants, els responsables dels equipaments es posaran en contacte amb el comandament oportú per donar compte de la situació específica de cada equipament.

Per a condicions específiques caldrà aplicar les determinacions següents:

#### **Actuacions en cas de condicions de neu i gel:**

- Si es produeix l'afectació de la vialitat a carreteres de la xarxa general, es comunicarà a l'administració responsable de la gestió d'aquestes carreteres (servei de vies locals de la Diputació de Barcelona). També es comunicarà als Mossos d'Esquadra, intentant establir una comunicació continuada i la coordinació de les actuacions, establint-se (si és possible) el repartiment de zones d'actuació pel diferent personal.
- El personal de la Unitat de guarderia, seguint les indicacions del seu cap, es situaran a les zones d'accés al parc, o a les zones amb dificultats de pas per tal de mantenir l'ordre i ajudar als usuaris que ho necessitin, sempre que sigui necessari.

#### **Boira persistent:**

- Es remarcarà el risc de desorientació i pèrdua i es recomanarà no sortir dels itineraris senyalitzats i en cas de desorientar-se quedar-se quiet fins que els serveis d'emergència el trobin.

En cas de pèrdua o accident s'actuarà seguint el Diagrama de flux de procediment (G).

#### **Pluges intenses i/o continuades:**

- Es recomanarà no creuar cursos d'aigua en cap cas.

#### **Vent:**

- Es recomanarà no transitar amb vehicles per pistes i carreteres per la possibilitat de la caiguda d'arbres.

## **F4. ACTUACIONS POST EMERGÈNCIA**

Després de qualsevol situació d'emergència la coordinació entre el personal del parc és vital. Com a norma general es procedirà de la següent manera:

- Des del centre de control establert es comprovarà si hi ha grups confinats dins dels equipaments d'ús públic. En el cas de no rebre comunicacions per part d'algun equipaments se'ls hi comunicarà a la Unitat de Guarderia que farà la visita a l'equipament.
- Els equipaments d'ús públic informaran al centre de control de la situació en que es troben, ja sigui de normalitat o excepcional.
- El Tècnic d'obres públiques i manteniment revisarà l'estat de les instal·lacions del parc i recollirà tota la informació necessària per tal de tramitar la documentació necessària.
- La Unitat de Guarderia recorrerà la xarxa viària del parc i els equipaments fent un seguiment dels seu estat i informant mitjançant els fulls d'incidència i seguint el *PO 0105 Procediment d'incidències, accions preventives i correctives*.

A continuació es detallen les actuacions per a cada cas específic:

### **F.4.1. Actuacions post incendi forestal**

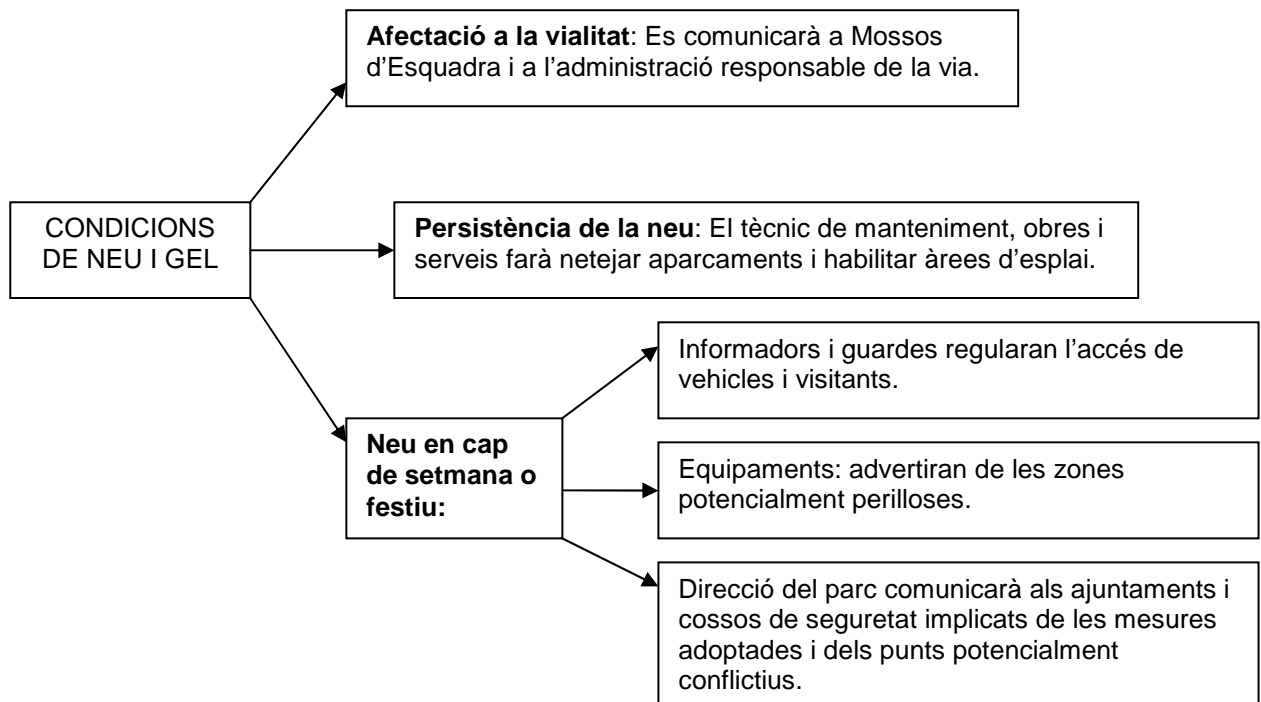
- Es farà un seguiment dels punts que presentin alguna dificultat, fent un recull fotogràfic que es passarà a la Direcció del parc, perquè faci els tràmits administratius i de manteniment oportuns, seguint el *PO 0801 Procediment de neteja i manteniment d'equipaments exteriors i de l'entorn*.

### **F.4.2. Actuacions post condicions meteorològiques extremes**

#### **Neu i gel:**

- Si es preveu la persistència de la situació de neu durant el cap de setmana, el tècnic de manteniment, obres i serveis prendrà les disposicions necessàries per tal de netejar la neu i habilitar àrees o espais d'aparcament on siguin necessaris.
- Els caps de setmana i dies festius amb neu les tasques dels informadors del dispositiu d'informació personalitzada i dels guardes s'adreçaran a regular i ordenar l'accés de vehicles i visitants a peu a les zones innivades, vetllant en tot moment per garantir la circulació per les pistes i carreteres obertes al trànsit.
- Quan es prevegi aquesta situació per al cap de setmana, la direcció del parc comunicarà als ajuntaments implicats i als cossos de seguretat les mesures adoptades pel parc i la previsió de punts on es pot concentrar l'afluència de vehicles.
- El personal d'atenció al públic dels equipaments, advertirà als visitants de les zones potencialment perilloses per neu o gel.

## Procediment de seguretat dins l'àmbit del parc

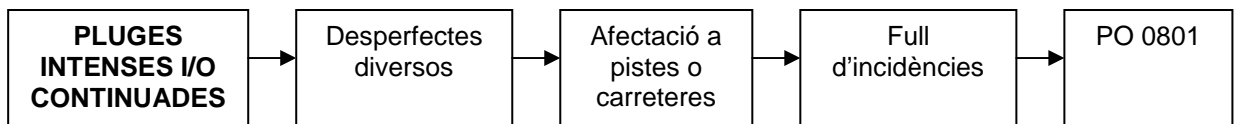


### Boira persistent:

Per la naturalesa d'aquest fenomen les activitats després de la boira persistent es limitaran a la revisió de les possibles incidències i a la valoració per part de la Direcció del parc de les accions correctores que s'han de prendre per al futur.

### Plugues intenses i/o continuades:

Un cop fet el seguiment de les afectacions en el medi se seguirà el procediment establert al *PO 0801 Procediment de neteja i manteniment d'equipaments exteriors i de l'entorn*. S'efectuaran els informes necessaris amb les corresponents fotografies per tramitar les gestions administratives que es creguin oportunes.

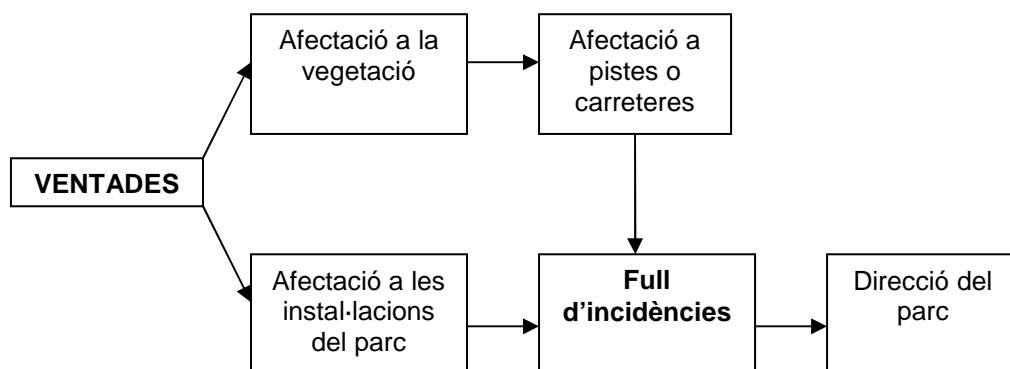


### Vent:

Després de fer el seguiment i les primeres feines de neteja de camins segons el *PO 0801 Procediment de neteja i manteniment d'equipaments exteriors i de l'entorn*, es faran els informes i el recull fotogràfic que es passarà a la Direcció del parc, perquè faci els tràmits administratius oportuns.



### Procediment de seguretat dins l'àmbit del parc

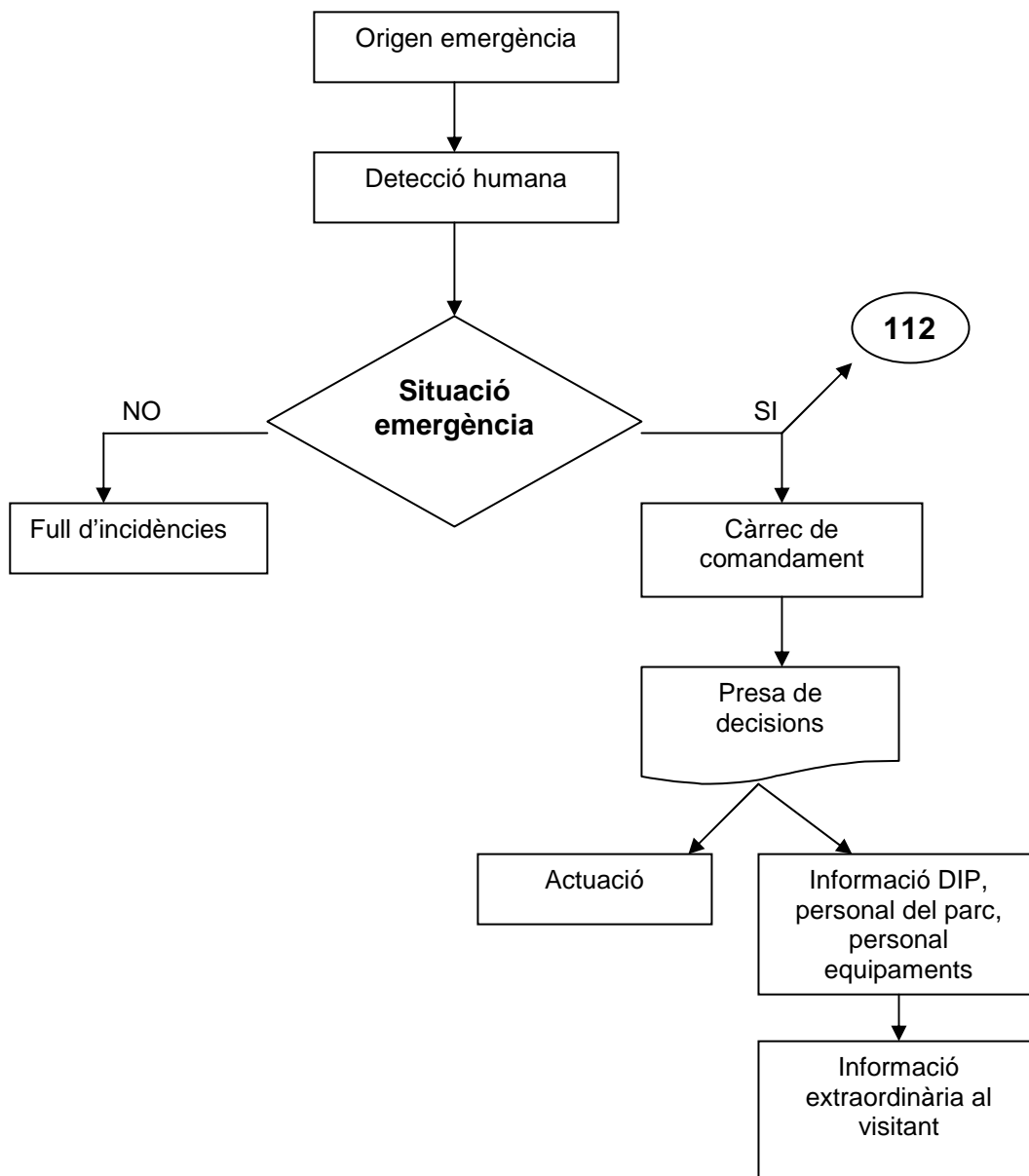


#### **F5. DEL SEGUIMENT DELS TREBALLS I EL CONTROL DE QUALITAT**

El coordinador de qualitat utilitzarà el full de registre d'incidències per tal d'identificar les situacions de risc, emergències i accidents i avaluar la qualitat de les mesures i actuacions de seguretat dins l'àmbit del parc, elaborant a tal efecte un tractament quantitatiu de les dades, nombre i tipologia de les incidències, i un tractament qualitatiu, temps de resposta i resolució.

D'altra banda, serà responsabilitat del cap de la Unitat de Vigilància, el Tècnic d'ús públic i el Tècnic de manteniment, obres i serveis, el seguiment de tots els treballs que es descriuen en aquest procediment.

**G. DIAGRAMA DE FLUX DEL PROCEDIMENT**



## **H. RECOMANACIONS PER ALS EQUIPAMENTS EN CAS D'INCENDI.**

Els equipaments d'ús públic poden funcionar com a refugis en determinades situacions, és per això que cal que prenguin mesures preventives davant de possibles incendis forestals i és important que els seus responsables coneixen les mesures bàsiques d'autoprotecció en cas d'incendi forestal.

A continuació es detallaran les recomanacions a tenir en compte durant el període de més risc d'incendi:

### **H.1. RECOMANACIONS PREVENTIVES PELS INCENDIS FORESTALS**

Cal mantenir els voltants de l'equipament en condicions: Perquè una casa d'obra cremi cal que estigui exposada a un foc intens o que tingui obertures que afavoreixin el pas del foc al seu interior. La vegetació més propera a la casa serà al responsable de que el foc pugui entrar, cal reduir i controlar la vegetació immediata a l'equipament.

El vostre equipament ha d'estar envoltat de dues zones de vegetació gestionada: l'anell immediat i l'anell exterior. La mida i la forma d'aquests anells dependrà de la climatologia del lloc i de la forma de la vegetació, podeu consultar al Tècnic d'obres públiques i manteniment del parc per tal que us informi. De forma general, el diàmetre de l'àrea gestionada a de ser quatre vegades l'alçada de la vegetació.

#### Anell immediat:

- Mantenir lliure d'arbrat
- Utilitzar graves i sorres i en el cas d'haver-hi herba, mantenir-la segada.
- Eliminar material altament inflamable, com branques i fulles seques.
- Enjardinar amb espècies de poca alçada, poc inflamables i amb separació entre les branques.
- Evitar les plantes enfiladisses per les parets.

#### Anell exterior:

- Mantenir els arbres espaiats, evitant el solapament de les capçades.
- Podar els arbres de manera que es pugui circular per sota.
- Separar els matolls amb una distància mínima de 3 metres.

### **H.2. RECOMANACIONS EN CAS D'INCENDI FORESTAL**

Per tal de no córrer riscos innecessaris, seguïu en tot moment les indicacions del comandament al càrrec. En el cas d'equipaments aïllats o si el comandament corresponent no ha pogut donar les instruccions necessàries, caldrà que preneu vosaltres les decisions.

El **confinament** només es durà a terme quan:

- El pretractament a nivell de parcel·la es consideri adequat.
- Es tingui la formació necessària per confinar-se

Abans de procedir a l'**evacuació** us heu de preguntar:

- Disposo de temps real fins la zona segura?
- Les rutes d'evacuació estan clares i segures?
- Tinc clara la zona segura a la qual vull arribar?

## Procediment de seguretat dins l'àmbit del parc

### **a) Si us confineu:**

- No us confineu en una casa de fusta o amb teulat de fusta, aneu a la casa més propera.
- Intenteu comunicar la vostra situació al telèfon d'emergències 112.
- Tanqueu portes i finestres i col·loqueu tovalloles molles a sota.
- Retireu les cortines de les finestres.
- Baixeu només les persianes que siguin ignífugues. Si no ho són deixeu-les aixecades.
- Desconnecteu el subministrament de butà, gas natural, gasoil i altres combustibles.
- Proveïu-vos de medicaments bàsics.
- Assegureu-vos un subministrament d'aigua (dipòsits, bomba d'aigua amb motor d'explosió). No us confieu mai els hidrants o les aixetes per obtenir un cabal segur, solen fallar amb el pas d'un incendi. Ompliu d'aigua les banyeres, les piques i altres recipients.
- Aprovisioneu-vos de galledes per transportar aigua.
- Retireu tots els objectes inflamables del voltant de la casa, mobles de jardí i altres.
- Proveïu-vos d'una ràdio o televisió amb bateria.
- Si el fum és intens, deixeu els llums encesos i respireu arran de terra. Si heu de sortir de l'equipament, busqueu un espai obert i lliure de fum a l'exterior; sinó quedeu-vos a la vora de les parets de la casa. Protegiu-vos el cos amb roba preferentment de cotó (texans, camisa de màniga llarga, barret i guants), tapeu-vos les vies respiratòries i els ulls amb un mocador humit.

### **b) Si evacueu l'edifici:**

- Heu de conèixer i tenir clares tant les rutes d'evacuació com la zona segura. Us podeu adreçar als bombers més propers per tal de sol·licitar aquesta informació.
- Si els bombers ja han arribat adreceu-vos a ells per tal de conèixer la situació del foc i la ruta d'evacuació més òptima.
- Eviteu rutes alternatives cap a la zona segura, els camins podrien estar bloquejats a causa de la caiguda d'arbres i de les línies elèctriques, el posicionament dels vehicles d'extinció, etc. La quantitat de fum pot reduir la visibilitat de camins o carrers que d'altra manera reconeixeríeu.
- Tapeu-vos la cara amb un mocador per evitar la intoxicació a causa de l'elevada quantitat de fum.
- No us refugieu en pous o coves.
- Allunyeu-vos en direcció oposada al vent i, si és possible, entreu en zona ja cremada.

## **I. ANNEX**

- 11. FF 0701 Control i confirmació d'avisos d'emergència**
- 12. FF0702 Llista de mitjans de comunicació individuals**
- 13. FF0703 Fitxa de manteniment i revisió dels equips de seguretat col·lectius**
- 14. FR0701 Registre de revisió dels equips de seguretat col·lectius.**