

Títol de l'experiència			Data: Desembre 2020
Demostració i validació de metodologies innovadores per a l'adaptació al canvi climàtic mediterrània (LIFE Medacc)			
Tipus d'experiència			
Assaig d'adaptació al canvi climàtic			
Ubicació a la Xarxa de Parcs			
Parc del Castell de Montesquiú			
Paraules clau			
Pi roig, estassada, aclarida, humitat sòl, decaïment, gestió forestal			
Contacte del Parc	Contacte experiència	Web projecte	Web experiència
Joan Carles Àngel (angelhj@diba.cat)	Eduard Pla (eduard.pla@uab.cat)	Enllaç	Enllaç
Antecedents			
<p>La gestió forestal és una eina clau per promoure l'adaptació al canvi climàtic dels ecosistemes arbrats. Amb intervencions silvícoles com ara les aclarides i les estassades es pot incrementar la disponibilitat d'aigua per als arbres mantinguts. Com a resultat, es millora la vitalitat individual i col·lectiva i es redueix la vulnerabilitat a patògens i a incendis forestals. El projecte LIFE MEDACC té com a objectiu provar solucions innovadores orientades a adaptar al canvi climàtic els sistemes agrícoles i forestals de les conques del Segre, Muga i Ter.</p>			
Objectiu de l'experiència			
<p>Avaluar l'efecte de diferents tractaments silvícoles a pinedes mixtes de pi roig (<i>Pinus sylvestris</i>) amb un estrat inferior de planifolis al Parc de Montesquiú. Els tres tractaments aplicats busquen reduir la densitat de la vegetació i s'apliquen a una superfície d'1 ha cadascun: T1 - estassada completa; T2 - eliminació dels pins per induir el canvi d'espècie; T3 - aclarida baixa del 50% dels planifolis i del 30% dels pins. A més, es manté una altra àrea d'1 ha sense intervenció, a mode de control. A les quatre condicions (3 tractaments + 1 control) es fa un seguiment durant 3 anys de l'estat vegetatiu i el creixement.</p>			
Principals resultats i conclusions sobre l'experiència realitzada			
<p>L'estat vegetatiu dels arbres i la seva resistència a la sequera milloren notablement a curt termini amb l'aplicació de les tres intervencions silvícoles, sense grans diferències entre els diferents tractaments. L'efecte és especialment marcat durant les sequeres de 2016 i 2017. També s'observa un increment de la humitat del sòl. No hi ha un efecte clar a nivell del creixement, que ha estat baix en tots els casos degut a la pluviometria desfavorable de 2016 i 2017, i al curt període de seguiment després de la intervenció (3 anys).</p> <p>El cost total dels tractaments ha estat d'entre 2.000 €/ha (T1), 2.800 €/ha (T2) i 3.600 €/ha (T3), mentre que els ingressos derivats de la venda de la fusta han estat aproximadament de 800 €/ha (T2) i 1.600 €/ha (T3), per la qual cosa el balanç econòmic és semblant en tots tres casos, amb una inversió propera a 2.000 €/ha. Aquest balanç hauria estat més favorable si les intervencions s'haguessin aplicat en superfícies més extenses.</p> <p>Es conclou que la reducció de la densitat permet millorar notablement la vitalitat dels arbres.</p> <p>Es mostra a continuació una imatge aèria de les quatre àrees.</p>			
Data inici	Data finalització	Accions previstes de continuació en el futur	
2013	2018	Sí (parcel·les de seguiment a llarg termini)	
Entitats implicades en l'experiència			
<p>OCCC (coordinador projecte), CREAF, IRTA, CSIC-IPE (socis); DiBa (col·laborador)</p>			

Imatges destacades:



Figura 1. Logo del projecte i aspecte d'un rodal intervingut a Montesquiú.

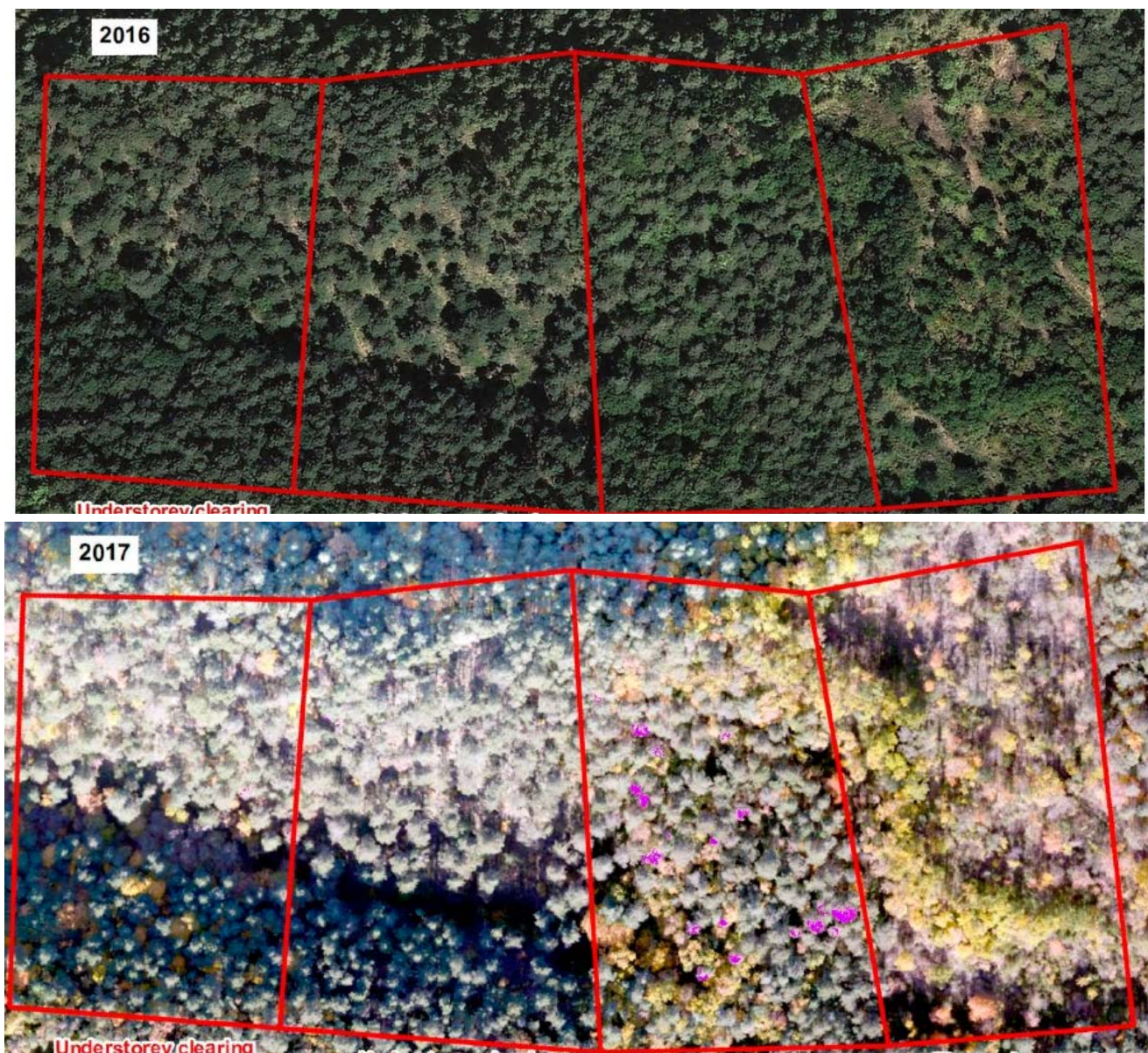


Figura 2. Imatge aèria de les quatre àrees (d'esquerra a dreta: T1, T3, control, T2). Dalt: aspecte dels rodals just després de la intervenció silvícola. Baix: aspecte dels rodals durant la sequera de 2017: les taques liles corresponen a capçades amb decoloració deguda a la sequera, la qual es dona únicament al rodal control (no intervingut).