

Títol de l'experiència		Data: Desembre 2020	
Parcel·les de seguiment permanent de la vegetació: canvis als hàbitats del Parc del Montnegre i el Corredor			
Tipus d'experiència			
Estudi sobre les evidències del canvi climàtic			
Ubicació a la Xarxa de Parcs			
Finques públiques al Parc del Montnegre i el Corredor			
Paraules clau			
parcel·les-permanents, alzinar, sureda, pineda, roureda, castanyeda, verneda, fageda, cirerer, bruguera, avellanosa, llistonar, pradell, canvis composició florística			
Contacte del Parc		Contacte experiència	
Mireia Vila ( <a href="mailto:vilaem@diba.cat">vilaem@diba.cat</a> )		Cèsar Gutiérrez ( <a href="mailto:cesargupe@hotmail.com">cesargupe@hotmail.com</a> )	
		Web projecte	
		<a href="#">Enllaç 1</a> ; <a href="#">Enllaç 2</a>	
Antecedents			
<p>Les dinàmiques de les comunitats vegetals són lentes, com també ho són molts dels impactes del canvi climàtic i d'altres processos relacionats amb la gestió (o amb l'abandonament) d'aquests ecosistemes. Els seguiments a llarg termini i abastant un ampli nombre de grups de vegetació i de condicions ecològiques permeten extreure'n conclusions sobre el funcionament d'aquests ecosistemes.</p>			
Objectiu de l'experiència			
<p>Disposar d'informació a llarg termini sobre els processos naturals que es donen en els principals hàbitats (alzinars, pinedes, suredes, boscos caducifolis poc humits, boscos caducifolis humits, bosc de ribera i prats mediterranis) de l'espai protegit del Montnegre i el Corredor. Per això, s'han instal·lat 18 parcel·les de seguiment de vocació permanent i mostreig anual (prats) o cada cinc anys (boscos) per tal d'avaluar la seva evolució d'aquests ecosistemes i els impactes que els hi afecten. A cada parcel·la s'estudia el recobriment de les espècies vegetals i una sèrie d'atributs ecològics. D'aquesta manera, es pretén generar informació que permeti planificar o afrontar millor els escenaris futurs.</p>			
Principals resultats i conclusions sobre l'experiència realitzada			
<p>Els hàbitats són cada cop més tancats a totes les condicions estudiades. L'única forma vital que es veu afectada favorablement són els macrofaneròfits (vegetació que pot superar els 2 m d'alçada), és a dir, els arbres. Als hàbitats forestals (alzinar, castanyeda, roureda) no s'ha observat un increment en la proporció de vegetació típicament mediterrània, a excepció de les formacions més humides, com ara l'avellanosa i verneda, a on sí semblen començar a donar-se canvis associats a l'increment de les temperatures i de la sequera. La cirerada està en expansió a les condicions més humides i obagues, però es troba en recessió a les condicions més seques. Per últim, la fageda i l'avellanada semblen estar en un procés de simplificació i reducció de la biodiversitat vegetal.</p> <p>Aquests seguiments de llarga durada són essencials per disposar d'una imatge global sobre l'evolució d'aquests ecosistemes, si bé exigeixen una estabilitat en el seguiment i en l'explotació de les dades per mantenir la seva rellevància.</p>			
Data inici		Data finalització	
1989		2020	
Accions previstes de continuació en el futur			
Seguiment a llarg termini			

Imatges destacades:

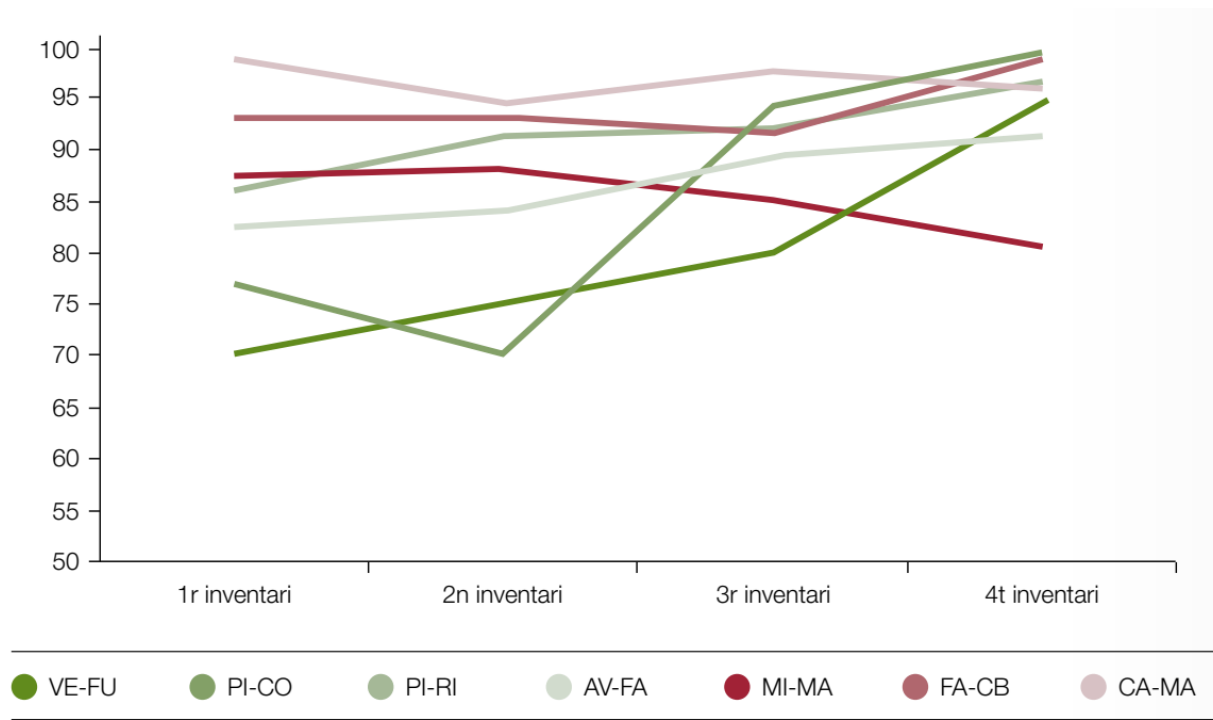


Figura 1. Evolució temporal del recobriment percentual (%) dels faneròfits a cada tipus de parcel·la (VE: verneda; PI: pineda; AV: avellanosa; FA: fageda; CA: Castanyeda. S'observa un tancament progressiu de la vegetació.

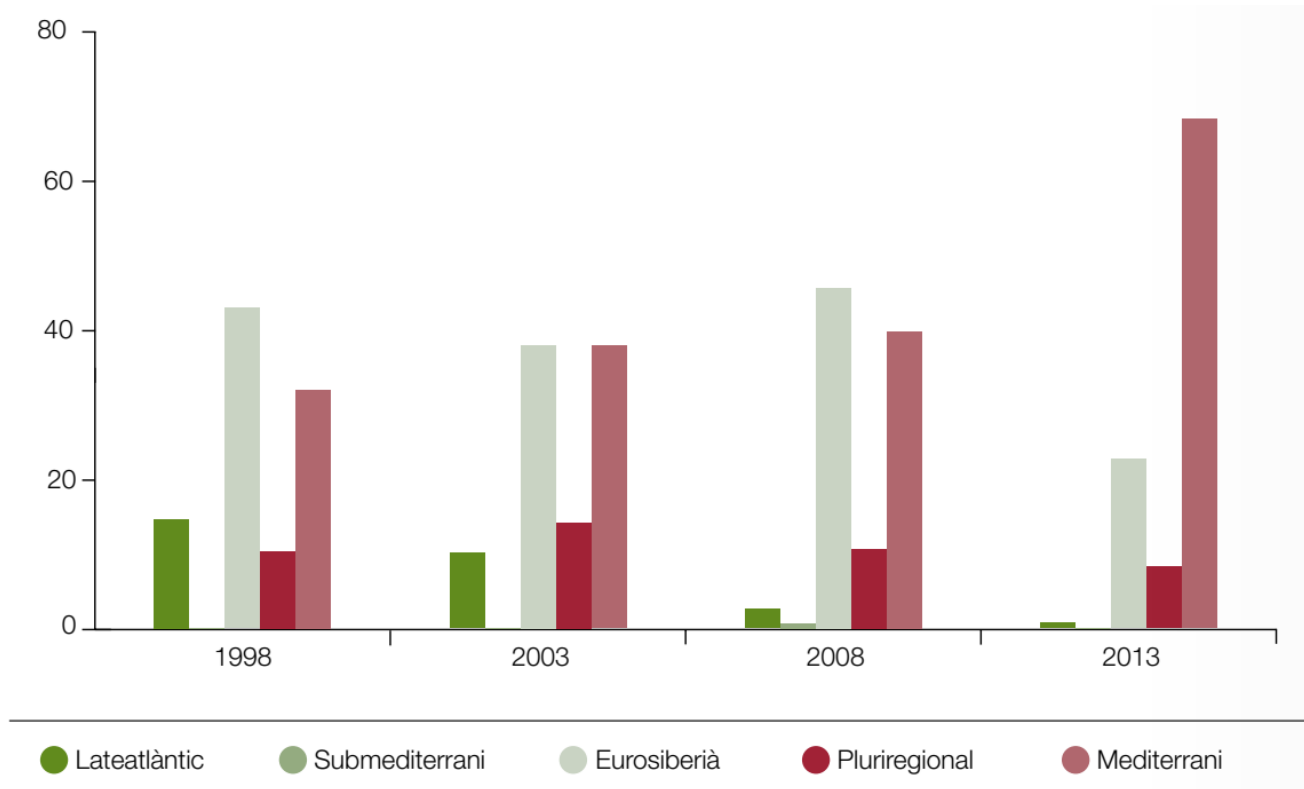


Figura 2. Evolució temporal del percentatge de recobriment de diferents tipus de vegetació a la parcel·la de verneda. S'observa una regressió de les espècies lateatlàntiques i eurosiberianes i un increment de les espècies mediterrànies.