

Títol de l'experiència			Data:	Desembre 2020
Innovació en gestió forestal per a l'adaptació al canvi climàtic del bosc mediterrani sub-humit (LIFE MixForChange)				
Tipus d'experiència				
Assaig d'adaptació al canvi climàtic				
Ubicació a la Xarxa de Parcs				
Can Preses, Sant Celoni, Parc Montnegre - Corredor				
Paraules clau				
Adaptació, gestió forestal, bosc mixt planifolis subhumit, mediterrani, fusta qualitat				
Contacte del Parc		Contacte experiència		Web projecte
Joan Rovira ( <a href="mailto:rovirabjn@diba.cat">rovirabjn@diba.cat</a> )		Míriam Piqué ( <a href="mailto:miriam.pique@ctfc.cat">miriam.pique@ctfc.cat</a> )		<a href="#">Enllaç</a>
				<a href="#">Enllaç</a>
Antecedents				
<p>Les perxades de castanyer de baixa qualitat, com les predominants al Montnegre-Corredor, es troben sovint en una fase de decaïment, la qual cosa resulta en el seu abandonament. La presència d'espècies secundàries amb potencial per a la producció de fusta de qualitat (cirerer, freixe, roure, servera, etc) obre la possibilitat a un canvi en la gestió en favor d'aquestes espècies. El projecte LIFE MixForChange té com a objectiu incrementar la capacitat d'adaptació al canvi climàtic del bosc mixte del mediterrani sub-humit català. En concret, es treballa sobre pinedes, alzinars, rouredes i castanyedes al Montnegre-Corredor, Montseny, Bellmunt-Collsabra i Ripollès sud. La Diputació de Barcelona ha replicat 33,3 ha d'aquesta silvicultura al Montnegre-Corredor, Montseny i Montesquiú.</p>				
Objectiu de l'experiència				
<p>Replicar (hivern 2018-19) els models de silvicultura adaptativa al canvi climàtic del MixForChange en 10 ha de castanyeda pública amb roure i cirerer com a espècies secundàries. Aquests models incorporen criteris de silvicultura naturalística i d'arbre individual, amb la promoció dels arbres "de futur", és a dir, aquells amb més interès des del punt de vista econòmic (producció de fusta de qualitat) i de conservació (espècies poc representades, arbres amb microhàbitats d'interès). S'instal·len parcel·les permanents de seguiment dasomètric (3 parcel·les) i ecològic (2 parcel·les, una en una àrea intervinguda i una altra en una zona control sense intervenció) per tal de fer una caracterització detallada de les masses forestals abans i després de les intervencions (per caracteritzar l'estat inicial i la intervenció), i també 2 anys després d'aquestes, per avaluar la resposta de la massa.</p>				
Principals resultats i conclusions sobre l'experiència realitzada				
<p>La intervenció silvícola a Can Preses ha consistit en una aclarida d'intensitat intermèdia-baixa (31% de l'àrea basal extreta), amb dos principis: a) alliberar els arbres de més interès econòmic i per a la biodiversitat; b) aclarida mixta (baixa i alta) eliminant els castanyers de baix vigor i els arbres baixos que donen continuïtat vertical al combustible. A més, es fa una selecció de tanys a soques denses de castanyer i una estassada parcial i selectiva del sotabosc, respectant un 25-30% de la cobertura i mantenint sobretot les espècies menys abundants i piròfiles, i de més interès per a la fauna, tallant o fent selecció de tanys als individus que donen continuïtat vertical al combustible. Així, s'ha aconseguit mantenir una estructura irregular de la massa, reduir la dominància del castanyer (del 81% al 68% de l'àrea basal total), mantenint totes les espècies arbrades (sobretot els arbres de mida intermèdia i gran per avançar en la capitalització de la massa) i del matollar; s'ha incrementat la vitalitat i s'ha reduït la vulnerabilitat a incendis forestals. Per últim, aquesta implementació ha servit per capacitar el personal tècnic de la Diputació de Barcelona i les colles de treballadors en la planificació i execució d'aquesta silvicultura.</p>				
Data inici		Data finalització		Accions previstes de continuació en el futur
2016		2022		Sí (parcel·les seguiment permanent)
Entitats implicades en l'experiència				
<a href="#">CTFC</a> (Coordinador projecte), <a href="#">CPE</a> , <a href="#">APF Montnegre-Corredor</a> , <a href="#">APF Bellmunt-Collsabra</a> (socis), DiBa (replicació)				

Imatges destacades:



Figura 1. Logo del projecte i aspecte del rodal de Can Preses

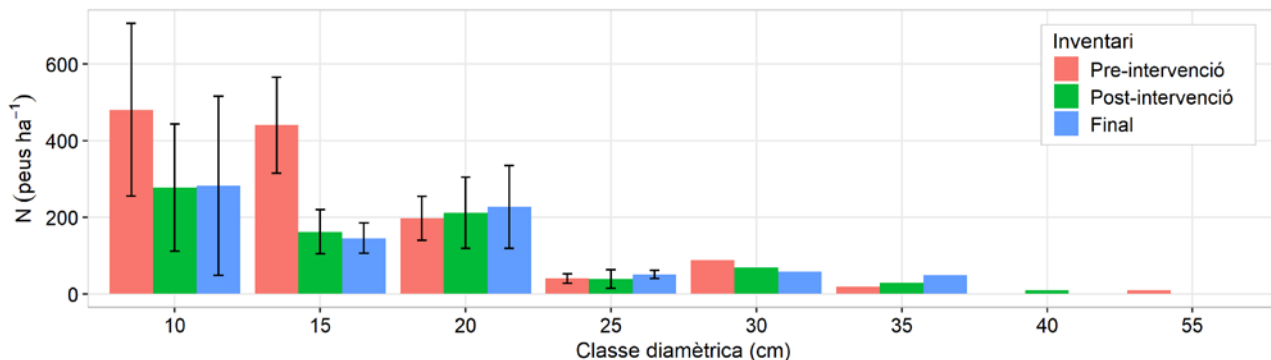


Figura 2. Evolució de la distribució diametral des d'abans de l'actuació silvícola ("Pre"), just després d'aquesta ("Post") i dos períodes vegetatius després de la intervenció ("Final").

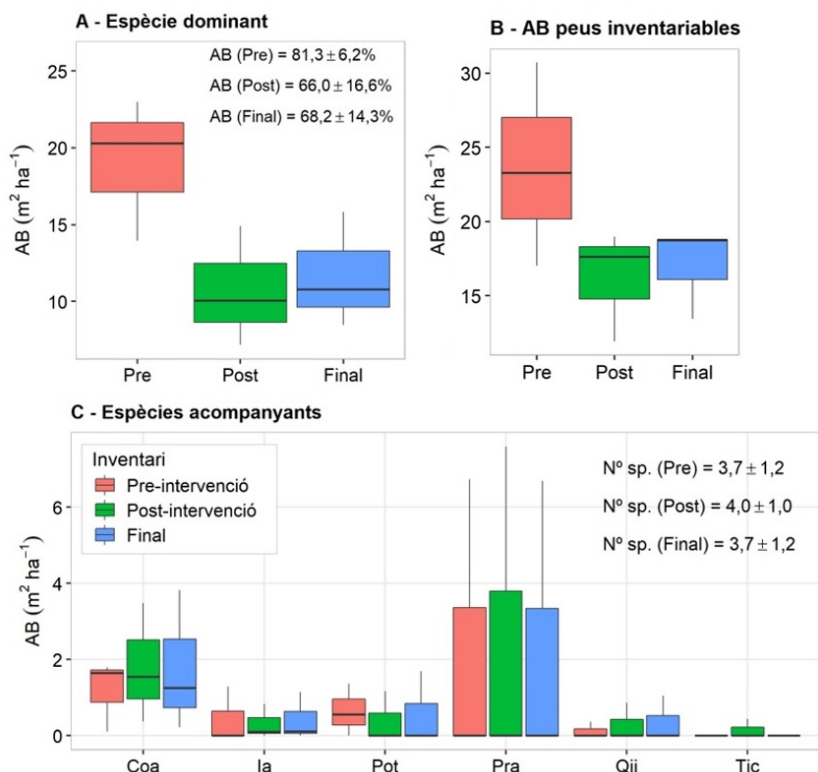


Figura 3. Evolució d'altres paràmetres silvo-dasomètrics:  
A: reducció de l'aportació del castanyer a l'àrea basal total  
B: reducció de l'àrea basal total, un 31% de mitjana  
C: evolució de l'àrea basal de les principals espècies secundàries (Coa: avellaner; la: boix grèvol; Pot: trèmol; Pra: cirerer; Qii: alzina; Tic: til·ler)

Pre-intervenció: inventari d'abans de les actuacions silvícoles (tardor 2018)  
Post-intervenció: inventari després de les actuacions silvícoles (primavera 2019)  
Final: inventari dos períodes vegetatius després de les actuacions (tardor 2020)