

MEMÒRIA 2017-2021

CARTA EUROPEA DE TURISME SOSTENIBLE

GARRAF, OLÈRDOLA I FOIX

2023 - 2027



Parc del Garraf



Parc d'Olèrdola



Parc del Foix



EUROPARC
Turisme Sostenible en
Espais Protegits



Fotografies de la portada:

1. Xarxa de Parcs Naturals de la Diputació de Barcelona. Massís del Garraf
2. Sofia Paricio. Pantà del Foix
3. Xarxa de Parcs Naturals de la Diputació de Barcelona. Paisatge del litoral de l'àmbit CETS Garraf, Olèrdola i Foix
4. Jose Santaella. Àliga cuabarrada
5. Sofia Paricio. Caiac a les costes del Garraf
6. Sofia Paricio. Avenc del Massís del Garraf



Diputació
Barcelona

Xarxa de Parcs Naturals



Parc del Garraf



Parc d'Olèrdola



Parc del Foix

CETS Garraf, Olèrdola i Foix
Memòria 2017-2021

MEMÒRIA 2017-2021

DE LA CARTA EUROPEA DE TURISME SOSTENIBLE ALS PARCS DEL

GARRAF, OLÈRDOLA I FOIX

desembre de 2022

Secretaria tècnica:

REPTE 

Índex

INTRODUCCIÓ	5
CONTINGUT I METODOLOGIA DE REALITZACIÓ DE LA MEMÒRIA.....	7
Contingut de la memòria.....	7
Metodologia de realització	8
IMPLANTACIÓ DEL PROGRAMA D'ACTUACIONS	9
Grau d'execució del Programa d'actuacions	9
Organització i desenvolupament del treball CETS 2017-2021	12
FITXES DE SEGUIMENT DE LES ACTUACIONS CETS GARRAF, OLÈRDOLA I FOIX 2017-2021.....	16
T 1: Protegir el paisatge, la biodiversitat i el patrimoni cultural	16
T 2: Articular una incidència positiva del turisme en la conservació	19
T 3: Millorar la recollida selectiva a l'àmbit CETS	22
T 4: Facilitar l'accés a l'espai protegit i oferir serveis de qualitat.....	27
T 5: Comunicar de manera eficaç els valors del territori als visitants	29
T 6: Assegurar la cohesió social.....	31
T 7: Reforçar l'impacte econòmic del turisme en la població local.....	33
T 8: Oferir formació i capacitació	36
T 9: seguiment de l'activitat turística i dels seus impactes	38
T 10: comunicar la cets i aconseguir la implicació de tots els agents	40
TRACTAMENT DE L'INFORME D'AUDITORIA	43

INTRODUCCIÓ

Els Parcs del Garraf, Olèrdola i Foix van iniciar el seu treball en el procés d'obtenció de la Carta Europea de Turisme Sostenible – CETS- els anys 2015 i 2016 i va culminar amb l'atorgament de la CETS el desembre del 2017. Aquesta acreditació, gestionada per la Federació Europarc, consisteix en la implantació d'una metodologia de treball participativa que te com a objectiu estructurar i promoure el desenvolupament d'un model de turisme sostenible en els espais naturals protegits d'Europa i que finalitza amb un reconeixement, per part de la pròpia Federació, com a territori adherit a la CETS.

Amb la voluntat d'assegurar que els diferents agents del territori implicats en la cadena de l'activitat turística participen en el treball vers la sostenibilitat, la CETS preveu diferents estadis d'aplicació. Aquests estadis son denominats "Fases de la CETS" i es defineixen pel subjecte que s'acredita:

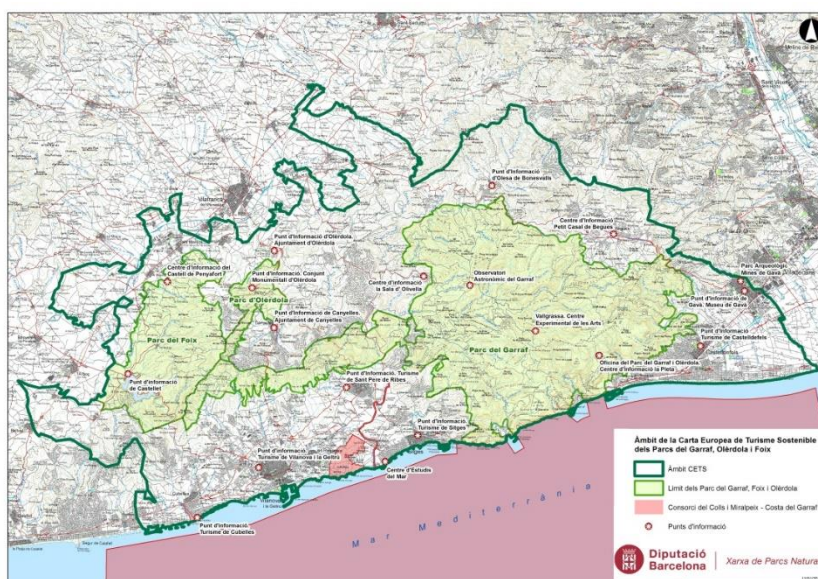
Fases de la CETS:

Fase I: s'acredita un **territori** que compti amb espai protegit. S'acredita la sostenibilitat de l'estratègia turística entorn un espai protegit.

Fase II: s'adhereix una **empresa turística** reconeixent la seva implicació real i vinculació amb l'espai protegit.

Fase III: s'adhereix una **agència comercialitzadora de viatges**, estructurant així una proposta de paquet turístic on hi intervenen empreses adherides a la CETS i altres serveis que integren els valors de l'espai protegit.

En el cas del Garraf, Olèrdola i Foix l'àmbit CETS cobreix el territori dels 13 municipis que formen part dels Parcs i 1 municipi més (Cubelles) que pertany a l'àrea d'influència del Parc, en total el formen 14 municipis.





El procés de treball participatiu per a tots els agents implicats en el sector turístic del territori es va vehicular en dos espais de treball que van pilotar el desenvolupament el Programa d'Actuacions de la CETS Garraf, Olèrdola i Foix 2017-2021.

Aquests dos espais són:

- El grup de Treball: grup motor i operatiu en el projecte CETS amb al representació dels diferents agents del territori.
- Fòrum Permanent: òrgan de treball i consultiu amb la participació directa i individual dels diferents agents del territori.

Entenent la CETS com un model de gestió turística sostenible amb un compromís per part de tots els seus participants per al desenvolupament de les actuacions planificades per a un període de 5 anys (2017-2021), esdevé imprescindible analitzar i avaluar el desenvolupament d'aquestes actuacions anuals així com fer-ne un balanç quinquennal.

Atesa la importància d'aquest seguiment, el propi Programa d'Actuacions conté una actuació que pauta la realització d'un seguiment per al desenvolupament i coordinació de la CETS, **Actuació 10.1 Comunicar la CETS i els seus resultats**, que inclou la redacció d'una memòria anual, que serà presentada al Fòrum Permanent així com integrada com a Annex en les memòries de gestió dels propis Parcs.

En relació a la Fase II, destacar que es va iniciar l'any 2020 l'adhesió de les primeres empreses. Actualment són un total de 18 establiments adherits a la CETS Garraf, Olèrdola i Foix i es troben en procés d'adhesió un total de 10 establiments que es preveu puguin finalitzar la seva adhesió durant el primer trimestre de 2023

A mode de balanç del període 2017 – 2021, es realitza la present memòria, que parteix de la informació elaborada en les memòries anuals, emprades també com a font d'informació per a la definició del nou període CETS 2023- 2027.

CONTINGUT I METODOLOGIA DE REALITZACIÓ DE LA MEMÒRIA

CONTINGUT DE LA MEMÒRIA

El Programa d'Actuacions de la CETS Garraf, Olèrdola i Foix 2017-2021 està estructurat en 2 Línies Estratègiques que engloben 32 actuacions que donen resposta als 10 temes clau de la metodologia CETS. Cada actuació es liderada per algun membre/entitat del Grup de Treball o Fòrum Permanent de la CETS.

La present memòria descriu i analitza el desenvolupament del Programa d'Actuacions des de dues òptiques, aportant:

- Dades quantitatives: resultats de valoracions numèriques, percentatges de nombre d'actuacions desenvolupades i percentatges de grau d'assoliment del programa.
- Dades qualitatives i avaluació estratègica: anàlisi del grau de desenvolupament de cada actuació ordenat segons els 10 temes clau de la metodologia CETS Garraf, Olèrdola i Foix 2017-2021.

En la primera part de la memòria s'exposarà el grau d'execució de les actuacions a partir de la següent categorització:

- No realitzada
- Iniciada
- Realitzada
- Descartada

En relació a l'anàlisi detallada de cadascuna de les actuacions, aquesta es consultable en base a un format fitxa per a cada actuació. La fitxa conté la següent informació:

- Nom de l'actuació
- Objectiu: objectius definits
- Descripció del desenvolupament de l'actuació.
- Responsable – agent dinamitzador-: organisme que va realitzar l'actuació
- Pressupost: cost de l'actuació, s'hi inclouen tant els recursos humans com els econòmics.
- Finançament: entitat i/o origen dels recursos dedicats al desenvolupament de l'actuació.
- Documentació justificativa - indicadors de seguiment.
- Calendari: any o anys de desenvolupament de l'actuació.
- Resultats esperats
- Avaluació de resultats: resultats aconseguits i resultats pendents. Valoració qualitativa del desenvolupament de l'actuació, la valoració també considerarà si van quedar tasques pendents de realització per al correcte assoliment de l'actuació i dels seus objectius.

El darrer apartat- Tractament de l'informe de l'auditoria- es presenta com es van abordar els comentaris més destacats de l'informe de l'auditoria realitzada a l'abril del 2017. Es llisten els comentaris resultants l'auditoria i a continuació es valora com es va gestionar.



METODOLOGIA DE REALITZACIÓ

La present memòria s'elabora a partir de la recopilació de les tasques realitzada durant el període de vigència del Pla d'acció CETS Garraf, Olèrdola i Foix 2017-2021.

Amb aquesta informació es vol fer una valoració del desenvolupament de les actuacions previstes dins de cada línia estratègica, a més de valorar-ne l'assoliment dels objectius proposats inicialment.

La realització d'aquesta memòria va a càrrec de la Secretaria Tècnica de la CETS als Parcs del Garraf, Olèrdola i Foix amb l'ajut de – contractació d'empresa externa- REPTE TERRITORIAL SL encarregada del seu seguiment.

IMPLANTACIÓ DEL PROGRAMA D'ACTUACIONS

GRAU D'EXECUCIÓ DEL PROGRAMA D'ACTUACIONS.

El Pla d'acció de la CETS al Garraf, Olèrdola i Foix 2017-2021, compta amb 32 actuacions, que es preveia realitzar segons el següent calendari:

Any	Actuacions previstes
2017	12
2018	23
2019	24
2020	18
2021	18
Total 2017-2021	32

Per tal de facilitar la valoració del grau de desenvolupament de les actuacions es defineixen les següents categories:

- N: No realitzada
- I: Iniciada
- R: realitzada
- D: Desestimada

Calendari d'execució i grau de desenvolupament de les actuacions del pla d'acció 2017-2021:

NÚM.	NOM ACTUACIÓ	CALENDARI	ESTAT
1	1.1.1 Incorporar a programes vigents actors clau del turisme	2017-2018	R
2	1.1.2 Identificar accions comunes en programes i certificacions del territori que aborden la sostenibilitat en el turisme	2017	R
3	1.1.3 Ordenar l'accés i les activitats turístiques als espais naturals protegits	2017-2019	I
4	1.2.1 Identificar els recursos turístics de l'àmbit CETS	2017-2019	R
5	2.1.1 Crear eines d'informació dels valors dels espais naturals i de la seva conservació	2019-2021	R
6	2.1.2 Analitzar els usos actuals de la taxa turística i articular-ne una repercussió en els espais naturals	2019	N
7	2.1.3 Crear un reconeixement per a empreses turístiques implicades en la conservació	2019	N
8	2.2.1 Crear un espai de coordinació entre entitats de conservació actives, administracions i empreses turístiques	2019-2021	R
9	3.1.1 Preveure sistemes de recollida selectiva en la realització d'activitats en els espais naturals	2018-2021	I
10	3.1.2 Millorar la recollida selectiva en les zones urbanes i periurbanes dels municipis de l'àmbit CETS	2017-2018	I
11	3.2.1 Implantar els Plans d'Acció per a l'Energia Sostenible en l'àmbit CETS	2018-2021	I
12	3.2.2 Sensibilització a usuaris del sector nàutic	2018-2021	R
13	3.2.3 Millorar la informació a establiments turístics relativa a la xarxa pública de transport per accedir als espais naturals i litorals	2019-2021	R
14	3.2.4 Realitzar un control i seguiment de la circulació motoritzada per les vies dels Parcs i facilitar alternatives de mobilitat sostenible	2018-2021	R
15	3.2.5 Promoure la revisió i l'aprovació de les ordenances municipals relatives a l'accés al medi natural	2018-2021	D
16	4.1.1 Identificar els nombre i perfil d'usuari que accedeix a cada sector de l'àmbit CETS i les seves necessitats	2018	R
17	4.1.2 Incorporar la informació als mitjans i canals digitals	2018-2021	R



NÚM.	NOM ACTUACIÓ	CALENDARI	ESTAT
18	5.1.1 Realitzar un de Pla de comunicació de la CETS	2018	R
19	5.1.2 Definir un "nou" model de punts i centres d'informació	2018-2019	R
20	5.1.3 Elaborar el "Pla d'educació ambiental 2020"	2018-2020	I
21	6.1.1 Mantenir el fòrum permanent	2017-2021	R
22	6.1.2 Revisar anualment la tipologia de membres del fòrum Permanent	2018-2021	R
23	7.1.1 Mantenir i millorar el programa "Parc a Taula"	2017-2021	R
24	7.1.2 Adherir empreses turístiques a la CETS (Fase II)	2020-2021	R
25	8.1.1 Realitzar un sondeig de necessitats formatives emmarcada en l'oferta turística del territori	2018	R
26	8.1.2 Realitzar un Pla de Formació de la CETS	2019-2021	R
27	9.1.1 Definir l'ús públic" en els espais protegits de l'àmbit CETS de manera consensuada	2017-2018	R
28	9.1.2 Crear un espai on compartir les informacions entre els espais naturals protegits de l'àmbit CETS	2017-2018	R
29	10.1.1 Consolidar el Grup de Treball	2017-2021	R
30	10.1.2 Elaborar una memòria anual amb els resultats del treball de la CETS	2017-2021	R
31	10.1.3 Participar en els espais de treball de la CETS més enllà del Garraf, Olèrdola i Foix	2017-2021	R
32	10.1.4 Definir i implantar un procés de renovació de la CETS	2021	R

Per tal d'analitzar el grau de desenvolupament global del Programa d'Actuacions de la CETS als Parcs del Garraf, Olèrdola i Foix durant el període 2017-2021, s'analitza cadascuna de les 32 actuacions previstes per aquest període, el seu grau de desenvolupament i posteriorment es classifiquen segons la categories citades anteriorment i mitjançant els següents criteris de ponderació es realitza el càlcul del grau d'execució total.

Grau desenvolupament	Ponderació
Realitzada(R)	1
Iniciada(I)	0,5
No realitzada(N)	0
Desestimada (D)	0

El càlcul del percentatge d'execució es realitzarà aplicant la següent formula:

$$\% = \frac{(R \times 1) + (I \times 0,5) + (N \times 0) + (D \times 0)}{N^{\circ}}$$

R: Numero d'actuacions realitzades

I: Numero d'actuacions iniciades

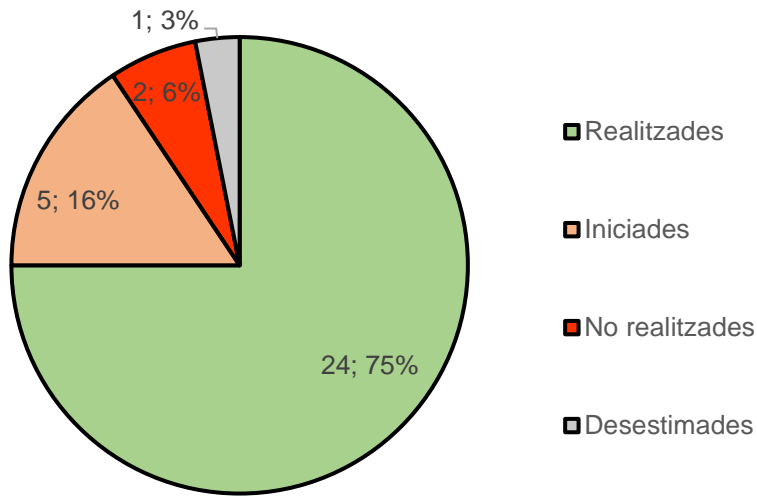
N: Numero d'actuacions no realitzades

D: Numero d'actuacions desestimades

Nº: Numero d'actuacions total

Grau desenvolupament	Número d'actuacions	Ponderació	Número d'actuacions per ponderació
Realitzada (R)	24	1	24 x 1 = 24
Iniciada (I)	5	0,5	5x 0,5 = 2,5
No realitzada (N)	1	0	2 x 0 = 0
Desestimada (D)	2	0	1 x 0 = 0
Total	32		82,8 %

Grau de desenvolupament actuacions CETS Garraf, Olèrdola i Foix 2017-2021



ORGANITZACIÓ I DESENVOLUPAMENT DEL TREBALL CETS 2017-2021

De les 32 actuacions previstes en el període 2017-2021 el Grup de Treball va organitzar les actuacions en 4 blocs per facilitar el treball tècnic i els equips de gestió. Els 4 blocs són:

- BLOC 1 : Gestió i millora ambiental
- BLOC 2: Ús públic
- BLOC 3: Interacció sector públic i privat
- BLOC 4: Actuacions de gestió interna

BLOC 1: Gestió i millora ambiental

En aquest bloc 1 es van treballar qüestions d'actuacions de caràcter mediambiental i l'equip tècnic estava format per biòlegs, enginyers forestals i ambientòlegs.

Representant	Càrrec
Santi Llacuna	Director del Parc del Garraf i d'Olèrdola
Pau Mundó	Director del Parc del Foix
Rat Cabré	Tècnica de territori del Parc del Garraf i d'Olèrdola
Gemma Roset	Tècnica de medi ambient de l'ajuntament de Vilanova i la Geltrú
Gemma Juncosa	Mancomunitat de municipis Penedès-Garraf
Emilio Valbuena	Tècnic de conservació del Parc del Garraf, Olèrdola i Foix
Eva Escardó	Tècnica de medi ambient de l'ajuntament de Cubelles
Eduard Piera	Tècnic de medi ambient ajuntament de Gavà
Josep Raventós	Tècnic de medi ambient d'Olivella
Anabel Subías	Tècnica de medi ambient de l'ajuntament de Castelldefels
Armand Ribes	Cap de medi ambient de l'ajuntament de Gavà
Núria Parpal	Tècnica de medi ambient de la Diputació de Barcelona
Xavier Garcia	Tècnic de medi ambient de l'ajuntament de Sitges
Inmaculada Robert	Tècnica de medi ambient de l'ajuntament d'Olèrdola

Actuacions objectes de treball:

2.2.1 Crear un espai de coordinació entre entitats de conservació actives, administracions i empreses turístiques.
3.1.1 Preveure sistemes de recollida selectiva en la realització d'activitats en els espais naturals
3.1.2 Millorar la recollida selectiva en les zones urbanes i periurbanes dels municipis de l'àmbit CETS
3.2.1 Implantar els Plans d'Acció per a l'Energia Sostenible en l'àmbit CETS
3.2.3 Millorar la informació a establiments turístics relativa a la xarxa pública de transport per accedir als espais naturals i litorals
3.2.4 Realitzar un control i seguiment de la circulació motoritzada per les vies dels Parcs i facilitar alternatives de mobilitat sostenible
3.2.5 Promoure la revisió i l'aprovació de les ordenances municipals relatives a l'accés al medi natural

BLOC 2: Ús públic

El segon bloc estava format per els gestors d'ús públic dels espais protegits de l'àmbit CETS i empreses vinculades directament a les activitats i a la gestió de visitants dins dels espais protegits.

Representant	Càrrec
Teresa Vidal	Consorci dels Colls i Miralpeix
Sofia Paricio	Cap d'unitat d'ús públic i conservació dels Parc del Garraf, Olèrdola i Foix

Representant	Càrrec
Montse Jané/ Anna Mascaró	Quatre Passes, educació ambiental
Josep Melero	Cap de Secció de Divulgació i Comunicació de la Gerència d'Espais Naturals
Roger Gatnau/ Laura Codera	Descoberta
Diana Martinez	Monjes Budistas del Garraf
Judith Albors	Centre d'estudis del Mar de Sitges
Xavier Fernández	Museu d'Arqueologia de Catalunya d'Olèrdola
Albert Bescós	Fundesplai

Actuacions objectes de treball:

1.1.3 Ordenar l'accés i les activitats turístiques als espais naturals protegits
2.1.1 Crear eines d'informació dels valors dels espais naturals i de la seva conservació
3.2.2 Sensibilització a usuaris del sector nàutic i marítim
5.1.1 Realitzar un Pla de comunicació CETS
5.1.3 Elaborar el "Pla d'educació ambiental 2020"
8.1.1 Realitzar un sondeig de necessitats formatives emmarcada en l'oferta turística del territori
8.1.2 Realitzar un Pla de formació de la CETS
9.1.1 Definir l'ús públic" en els espais protegits de l'àmbit CETS de manera consensuada
9.1.2 Crear un espai on compartir les informacions entre els espais naturals protegits de l'àmbit CETS

BLOC 3: Interacció sector públic i privat

El tercer bloc estava format per els tècnics de turisme del municipis, comarcals i provincials de l'àmbit CETS, i empreses relacionades amb el turisme dels municipis.

Representant	Càrrec
Yolanda Asensio	Suport Parc a Taula i CETS
Xavier Roget	Cap de la direcció territorial occidental de la Xarxa de Parcs Naturals
Xavier Arrojo	Tècnic de Turisme de Vilanova i la Geltrú
Xavier Fernández	MAC Olèrdola – Oficina d'Informació
Ruth Manyas	Tècnica de turisme de Castelldefels
Núria Florensa	Tècnica de cultura d'Olesa de Bonesvalls
Montse Jané	Quatre Passes, educació ambiental
Mònica Zambrana	Tècnica de turisme de Gavà
Maria Eugenia Fernández	Tècnica turisme de Sant Pere de Ribes
Agnès Manchón	Tècnica ús públic Parcs del Garraf, Olèrdola i Foix
Vanesa Mas	Turisme de la Diputació de Barcelona
Irina Miranda	Tècnica de Turisme de Node Garraf
Imma Laborda	Tècnica de turisme de Cubelles
Xavier Vives	Tècnic de turisme de Sitges
Noemí Lozano	Tècnica de turisme del Baix Llobregat

Actuacions objectes de treball:

1.1.1 Incorporar a programes vigents actors clau del turisme
1.1.2 Ordenar l'accés i les activitats turístiques als espais naturals protegits
1.2.1 Identificar els recursos turístics
2.1.2 Analitzar els usos actuals de la taxa turística i articular-ne una repercussió en els espais naturals

2.1.3 Crear un reconeixement per empreses turístiques implicades en la conservació
5.1.2 Definir un "nou" model de punts i centres d'informació
7.1.1 Mantenir i millorar el programa "Parc a Taula"

BLOC 4: Actuacions de gestió interna

Les actuacions d'aquest bloc són de treball intern per als propis impulsors i gestors de la CETS per tant són actuacions realitzades per l'equip d'ús públic dels parcs, la secretaria tècnica de la CETS i l'empresa de suport a la CETS als Parcs del Garraf, Olèrdola i Foix – REPTE TERRITORIAL S.L.

4.1.2 Incorporar la informació als mitjans i canals digitals
6.1.1 Mantenir el Fòrum Permanent
6.1.2 Revisar anualment la tipologia de membres del Fòrum Permanent
10.1.1 Consolidar el Grup de Treball
10.1.2 Elaborar una memòria anual amb els resultats del treball de la CETS
10.1.3 Participar en els espais de treball de la CETS més enllà del Garraf, Olèrdola i Foix

Sessions de treball, jornades i seminaris realitzats en el marc de la CETS Garraf, Olèrdola i Foix 2017-2021:

ANY	GRUP DE TREBALL	FÒRUM PERMANENT	GRUPS TEMÀTICS
2017	1, 7 de novembre		
2018	2, 16 març 16 d'octubre	1, 1r FP 31.01.2018 Masia d'en Cabanyes Vilanova i la Geltrú	3, Bloc 1, 18.07.18 Node Garraf - Vilanova i la Geltrú Reunió tècnica de turisme, 26.10.18 La Pleta Reunió tècnica turisme 04.12.18 La Pleta
2019	2, 12 de març 29 d'octubre	2, 2n FP 06.02.19 Museu de Gavà 3r FP 28.11.19 Sant Pere de Ribes	6, Bloc 1, 17.01.19 La Pleta Bloc 3, 01.02.19 La Pleta Bloc 2, 06.06.19 La Pleta Bloc 1, 11.06.19 La Pleta Bloc 3, 19.06.19 La Pleta Bloc 3, 20.09.19 tècnics comarcals – La Pleta.
2020	2, 25 de maig 3 de desembre		1, Grup de Treball del Litoral – 28.01.20 Garraf
2021		4r FP 17.03.2021 telemàtic	

Any	ALTRES
2017	- Auditoria CETS -4 reunions de la xarxa CETSCAT
2018	-Reunió interna CETS – XPN 09.04.18 Barcelona -Congrés ESPARC 23-25.05.18 Picos de Europa -Seminari CETS 20-22.06.18, Valsain -Reunió interna CETS – Parcs GOF 13.07.18 Moli del Foix - 8 Reunions de coordinació tècnics d'ús públic -5 reunions de la xarxa CETSCAT



Any	ALTRES
2019	<ul style="list-style-type: none"> - 5 reunions de la xarxa CETSCAT - Reunió tècnics, 10.01.2019 Gavà -3 reunions servei d'informació de la Xarxa de Parcs Naturals de la Diputació de Barcelona - 1 Seminari CETS Europarc Espanya, 12-14 de juny a Valsain. - 1 reunió interna amb Turisme de Diputació de Barcelona - 2 reunions del Consell Assessor de Turisme de Sitges
2020	<ul style="list-style-type: none"> - 1ª Jornada de turisme sostenible a la comarca del Garraf, 30.01.2020 - Curs GOF per les empreses del litoral - 2ª Jornada de turisme sostenible del Garraf - 5 reunions de la xarxa CETSCAT i 2 reunions CETSCAT empreses - 2ª Taula de senderisme i cicloturisme del Penedès - Formació online, varies sessions de temàtica variada entorn a l'activitat turística - 1ª reunió empreses de la xarxa CETSCAT - Reunions empreses per l'adhesió a la Fase II, 18 visites inicials realitzades. - V Congrés Nacional de Ecoturismo. Situación Ecoturismo España - VI Jornadas de la Red CETS en España y Portugal - 2 Reunions del Consell Assessor de Turisme de Sitges
2021	<ul style="list-style-type: none"> - 6 Reunions de la Xarxa CETSCAT - 2 reunions del Consell Assessor de Turisme de Sitges - Reunió Punts d'informació CETS, 05.11.2021 - Reunió empresaris CETS - Formació empresaris i informadors dels Parcs del Garraf, Olèrdola i Foix - Reunió amb empresaris CETSCAT

FITXES DE SEGUIMENT DE LES ACTUACIONS CETS GARRAF, OLÈRDOLA I FOIX 2017-2021

A continuació es presenten les fitxes de seguiment de cada actuació ordenat segons temes clau de la metodologia CETS:

T 1: PROTEGIR EL PAISATGE, LA BIODIVERSITAT I EL PATRIMONI CULTURAL

Actuació	1.1.1 Incorporar a programes vigents actors clau del turisme
Objectiu	Incorporar els actors econòmics turístics estratègics per ampliar l'abast de la sensibilització ambiental (agents, canals, llenguatges, etc.)
Descripció	Es van realitzar diverses reunions bilaterals amb els agents del territori per donar a conèixer el projecte CETS, compartir informació i establir contacte per a la seva implicació en els espais de treball.
Agent dinamitzador	Àrea d'ús públic. Parcs del Garraf, Olèrdola i Foix.
Agents implicats	Grup de treball del BLOC 3
Pressupost destinat	Hores de RRHH: 308 h o 75 h x 2 llistats= 150 hores, 15h/trobada x 2 trobades= 30hores organització; 180 hores o 33 assistents x 2 trobades x 3 hores= 198 hores €: 100€/trobada x 2 trobades= 200€
Finançament	Diputació de Barcelona: Àrea d'espais naturals Gremis turístics, 3 gremis Membres del Parc a Taula i SICTED
Documentació justificativa	Existència base de dades, llistats membres col·laboradors CETS Garraf, Olèrdola i Foix. (annex II – memòria CETS 2017-2018)
Calendari	2017 -2018 . Segons calendari previst.
Resultats esperats	Obtenció de dos llistats d'agents a implicar (Grup de Treball – Fòrum) Incorporació d'entre un 25 i un 50% de nous agents en programes vigents
Avaluació de resultats	Resultat de les reunions es van elaborar 2 llistats de contactes dels agents possiblement interessats. La informació d'aquestes bases de dades va ser aportada per diferents ajuntaments i consells comarcals. Remarcar que en la convocatòria del 3r Fòrum Permanent es va veure un increment molt notable d'assistents nous. Entre els assistents van venir moltes empreses privades del sector turístic que no havien assistit anteriorment a cap Fòrum Permanent. Com acció de continuïtat en els propers anys es vol mantenir i/o augmentat l'assistència dels agents implicats a la CETS.

Actuació	1.1.2 Identificar accions comunes en programes i certificacions del territori que abordin la sostenibilitat del turisme.
Objectiu	Implantar accions que permetin disminuir l'impacte ambiental de l'activitat turística en l'àmbit CETS
Descripció	Es va decidir reconduir l'actuació per identificar la forma de compatibilitzar les diferents certificacions de sostenibilitat i qualitat de l'àmbit CETS. Per això es va crear un grup de treball amb les tècniques comarcals i els gestors de la certificació Biosphere de l'àrea de turisme de la Diputació de Barcelona. Durant el 2018 es va treballar conjuntament amb la identificació d'accions comunes (tant en certificacions de territori com d'empreses) i transmetre aquest treball als agents de l'àmbit CETS
Agent dinamitzador-	Àrea d'ús públic. Parcs del Garraf, Olèrdola i Foix.
Agents implicats	BLOC 3 – Grup de treball de tècniques comarcals
Pressupost destinat	o Hores de RRHH: 134 hores o 4 certificacions x 25h d'anàlisi i elaboració del document= 100h, 2h difusió x 14 municipis= 28h; 128 h o Aportació informació: 2h x 3 ajuntaments= 6h o €: --

Actuació		1.1.2 Identificar accions comunes en programes i certificacions del territori que abordin la sostenibilitat del turisme.
Finançament		Diputació de Barcelona: Gerència de Serveis de Turisme Ajuntaments de Sitges, Vilanova i la Geltrú i Begues
Documentació justificativa		Document de comparativa CETS - Compromís per la Sostenibilitat Biosphere, per empreses turístiques (annex II – memòria CETS 2017-2018)
Calendari		2017. Segons calendari previst
Resultats esperats		Document descriptiu de les accions, objectius i indicadors de seguiment comuns a les iniciatives de certificació del turisme sostenible en l'àmbit CETS.
Avaluació de resultats	de	Es va identificar que el certificat més elaborat amb el qual calia treballar per a una correcta coexistència amb la CETS – Fase II és el certificat Biosphere impulsat per Turisme de la Diputació de Barcelona (ambdós són d'aplicació a empreses turístiques, no a territoris). Resultat d'aquest treball conjunt es disposa d'un document de compatibilització d'ambdós segells. Actualment hi ha assignat un responsable de les convalidacions i es realitza un seguiment anual dels expedients CETS que disposen també del segell Biosphere.

Actuació		1.1.3 Ordenar l'accés i les activitats turístiques als espais naturals protegits
Objectiu		Disposar de major estandardització en la gestió de l'ús públic Disposar de cartografia que permeti establir itineraris i definir llocs a visitar d'interès amb la seguretat que és compatible amb la conservació dels valors del parc
Descripció		El 2017 es va iniciar el treball d'elaboració del MACAO Garraf - Olèrdola (Mapa de Camins per Activitats Organitzades). El resultat d'aquest treball es va presentar al Fòrum de 31 de març de 2022
Agent dinamitzador-		Àrea d'ús públic i equip de conservació dels parcs del Garraf i Olèrdola
Implicats		Ajuntaments, empreses d'activitats, entitats i associacions del territori
Pressupost destinat		Hores de RRHH: 495 h o 300 hores d'elaboració de la cartografia, 20h preparació de document de síntesi per a difusió; 170h o Difusió específica per a "Tastets de Territori", 5 h 3.751€ encàrrec digitalitzar camins del Garraf 968€ encàrrec digitalitzar camins d'Olèrdola
Finançament		Parcs del Garraf, Olèrdola i Foix
Documentació justificativa		MACAO Parcs del Garraf i Olèrdola MACAO Foix (annex II -memòria CETS 2017-2018)
Calendari		2017-2021. Els terminis en l'elaboració del MACAO van ser més llargs del previst inicialment.
Resultats esperats		Eina cartogràfica per a la gestió de l'ús públic
Avaluació de resultats	de	El Mapa de camins i activitats organitzades dels parcs del Garraf Olèrdola (MACAO), permet la regulació de l'accés i les activitats organitzades en aquests espais naturals. Aquesta es una eina molt útil per a les empreses que organitzen esdeveniments i guiatges en aquests espais naturals perquè els permet saber, per exemple, on es pot fer una cursa o una passejada en BTT.



Actuació		1.2.1 Identificar els recursos turístics de l'àmbit CETS
Objectiu		Disposar d'informació sobre els recursos d'interès turístic de l'àmbit CETS. Incidir en la informació que es facilita d'aquests recursos. Disposar d'informació estandarditzada d'aquests recursos.
Descripció		El treball desenvolupat en el marc d'aquesta actuació va consistir en definir el concepte de recurs turístic de la CETS i iniciar el recull de recursos turístics dels municipis de l'àmbit CETS.
Agent dinamitzador-		Àrea d'ús públic. Parcs del Garraf, Olèrdola i Foix.
Agents implicats		Grup de treball del Bloc 3 –tècnics de turisme comarcals
Pressupost destinat		Hores de RRHH: 50 h
Finançament		Diputació de Barcelona: Gerència de Serveis de Turisme Municipis
Documentació justificativa		Acta Grup de treball 19 de juny de 2019
Calendari		2017-2018-2019.
Resultats esperats		Base de dades de recursos turístics amb informació estandarditzada de cada recurs.
Avaluació de resultats		La definició de recurs turístic de la CETS: <i>Recurs turístic (estàtic) que promogui la conservació del patrimoni natural i/o cultural. Que estigui compromès amb la sostenibilitat i amb el desenvolupament local i que no promogui el turisme de masses.</i> Restava pendent tancar la base de dades de recursos turístics amb informació estandarditzada de cada recurs. Es dona continuïtat al nou programa d'actuacions 2023-2027

T 2: ARTICULAR UNA INCIDÈNCIA POSITIVA DEL TURISME EN LA CONSERVACIÓ

Actuació	2.1.1 Crear eines d'informació dels valors dels espais naturals i de la seva conservació
Objectiu	Millorar la comunicació sobre els impactes positius i beneficis dels espais naturals Quantificar els impactes positius intangibles dels espais naturals
Descripció	Es va treballar per definir un full de ruta per comunicar els valors dels espais naturals protegits per posteriorment, continuar treballant en el bloc 3 de interacció sector públic i privat amb l'objectiu de transmetre aquests valors als visitants i empreses del territori El grup de treball d'ús públic, bloc 2, va consensuar en data 6 de juny de 2019 que per millorar la comunicació sobre els valors dels espais protegits es feia necessari un pla de comunicació conjunt amb tota la Xarxa de Parcs de la Diputació de Barcelona on definir aquesta estratègia. Així doncs, és a nivell de grup de tècnics de ús públic i comunicació de la Xarxa de Parcs Naturals que es dona suport a l'elaboració del "Pla de comunicació de la xarxa de Parcs Natural de la Diputació de Barcelona 2020-2025"
Agent dinamitzador-	Àrea d'ús públic. Parcs del Garraf, Olèrdola i Foix.
Agents implicats	Grup de treball del Bloc 2
Pressupost destinat	Hores de RRHH: 130h o50h identificació campanyes vigents o50 h x ens gestor per elaboració ideari o decàleg = 100 h o30h concreció accions de comunicació i contacte amb empreses organitzadores d'activitats o€: 200€ edició material
Finançament	Parcs del Garraf, Olèrdola i Foix Consorci Colls Miralpeix
Documentació justificativa	Acta Grup de treball del Bloc 2 en data 6.06.2019 (annex II – Memòria CETS 2019) Pla de comunicació de la xarxa de Parcs Naturals de la Diputació de Barcelona 2020-2025
Calendari	2019-2020-2021
Resultats esperats	Inclusió dels valors positius dels espais protegits en publicacions dels agents participants a la CETS Campanya o accions específiques adreçades a empreses turístiques
Avaluació de resultats	El Pla de comunicació 2020-2025 es va treballar en el marc del grup de treball dels tècnics d'ús públic i comunicació de la Xarxa de Parcs Naturals. El Pla de comunicació esdevé la base per desenvolupar accions de comunicació dins l'àmbit CETS i en la definició de propers passos en el nou programa d'actuacions 2023-2027

Actuació	2.1.2 Analitzar els usos actuals de la taxa turística i articular-ne una repercussió en els espais naturals
Objectiu	Repercutir la taxa turística en la millora dels espais naturals Treballar en xarxa amb altres espais adherits a la CETS
Descripció	En el marc dels espais de treball CETS i en concret en el grup de treball del Bloc 2: s'exposa l'objectiu de l'actuació 2.1.2 "Analitzar els usos actuals de la taxa turística i articular-ne una repercussió en els espais naturals." Els tècnics de turisme dels municipis de l'àmbit CETS van exposar que els diners recaptats de la taxa turística van: 50% a la Generalitat i l'altre 50% a les arques municipals, sempre i quan el municipi tingui el mínim recaptat que s'estableix. Quan s'aproven els pressupostos municipals, els diners es distribueixen, però no existeix un anàlisi d'on van exactament els diners recaptats en la taxa. Per aquest motiu cap ajuntament té analitzat quines actuacions es financen amb la taxa turística.
Agent dinamitzador-	Àrea d'ús públic. Parcs del Garraf, Olèrdola i Foix.
Agents implicats	Consells comarcals Ajuntaments de l'àmbit CETS Parcs del Garraf, Olèrdola i Foix Diputació de Barcelona: Gerència de Serveis de Turisme

Actuació		2.1.2 Analitzar els usos actuals de la taxa turística i articular-ne una repercussió en els espais naturals
Pressupost destinat	Hores de RRHH: 122h o2 h recopilació informació x 17 agents = 34 h i 4h creació document resum, 2 h aportació informació x 17 agents= 34h; 72 h oDiscussió taxa turística i CETS: 20h; consens sobre les propostes conjuntes: 30h; 50h €: --	
Finançament	Parcs del Garraf, Olèrdola i Foix	
Documentació justificativa	Acta Grup de treball 19 de juny de 2019	
Calendari	2019	
Resultats esperats	Document resum de les actuacions finançades per la taxa turística. Trobades o reunions amb altres espais protegits adherits a la CETS on s'abordi el tema de la taxa turística	
Avaluació de resultats	Per la forma que es gestiona la taxa a nivell municipal no ha estat possible assolir els objectius plantejats en l'actuació. Es dona l'actuació per finalitzada.	

Actuació		2.1.3 Crear un reconeixement per a empreses turístiques implicades en la conservació
Objectiu	Visibilitzar públicament empreses del sector turístic que s'impliquen en la conservació	
Descripció	Es va procedir a la identificació de premis o reconeixements existents en l'àmbit CETS i es va debatre la proposta en el marc de la reunió del Grup de Treball del Bloc 3, el 19 de juny de 2019. Resultat del debat obert es posposa fins a tenir consolidada la Fase II.	
Agent dinamitzador-	Programa Parc a Taula, Diputació de Barcelona	
Agents implicats	Diputació de Barcelona: Gerència de Serveis de Turisme Grup de treball del Bloc 3	
Pressupost destinat	Hores de RRHH: 60h o20h proposta de les bases i 10h definició final= 30h; 30h gestió de la convocatòria €: Acte celebració = 300€	
Finançament	Programa Parc a Taula, Diputació de Barcelona Diputació de Barcelona: Gerència de Serveis de Turisme	
Documentació justificativa	Premis Parc a taula --	
Calendari	2019	
Resultats esperats	Bases d'un concurs o premi a les empreses turístiques responsables i implicades en la conservació del territori	
Avaluació de resultats	Aquesta actuació es posposa per després de la implantació i consolidació de la Fase II. Per desenvolupar l'acció es necessita d'un gruix suficient d'empreses adherides a la CETS Garraf, Olèrdola i Foix. També cal destacar que Europarc en aquest període va crear un premi de caràcter anual per empreses CETS a nivell Europeu. El mateix va passar amb el projecte Parc a taula que també premia als millors participants. Per tant es valorarà de recollir-ho en el proper Pla d'Actuacions 2023- 2027.	

Actuació		2.2.1 Crear un espai de coordinació entre entitats de conservació actives, administracions i empreses turístiques
Objectiu	Unificar criteris en la realització d'accions de conservació del territori. Coordinar les accions de conservació del territori	
Descripció	Es va elaborar una base de dades de les entitats/empreses de conservació actives dins l'àmbit CETS que s'actualitza periòdicament.	
Agent dinamitzador	Parcs del Garraf , Olèrdola i Foix	

Actuació	2.2.1 Crear un espai de coordinació entre entitats de conservació actives, administracions i empreses turístiques
Agents implicats	Comissió Consultiva del Parcs del Garraf, Olèrdola i Foix
Pressupost destinat	Hores de RRHH: 80h o40 h per a i identificació de les entitats i accions: o40h proposta de prioritats i pautes de treball, a presentar a la Comissió Consultiva, i esmena €: --
Finançament	Parcs del Garraf , Olèrdola i Foix
Documentació justificativa	Existència d'un llistat actualitzat d'entitats que organitzen accions de voluntariat Acta Grup de treball 19 d'octubre de 2019
Calendari	2019-2020-2021
Resultats esperats	Pla anual d'activitats conjuntes de voluntariat amb implicació d'empreses turístiques
Avaluació de resultats	Es finalitza la base de dades amb un llistat actualitzat d'entitats i un llistat a 3 anys vista de possibles voluntariats a realitzar als Parcs del Garraf, Olèrdola i Foix. En base aquesta informació, es proposa treballar per implicar les empreses CETS en accions de voluntariat..

T 3: MILLORAR LA RECOLLIDA SELECTIVA A L'ÀMBIT CETS

Actuació		3.1.1 Preveure sistemes de recollida selectiva en la realització d'activitats en els espais naturals
Objectiu	Disminuir la generació de residus en les activitats que es realitzen en el medi, especialment les proves esportives. Disminuir els residus que es troben als espais protegits derivats de les visites.	
Descripció	Es va treballar per preparar unes recomanacions sobre la minimització de residus i recollida selectiva que tan els parcs com els ajuntaments per a incloure en els seus informes d'activitats. Per elaborar el document es van realitzar els següents treballs: <ul style="list-style-type: none"> • Consulta a les principals federacions esportives • Consulta als manuals de bones pràctiques de la Xarxa de Parcs i d'Europarc en aquest camp • Definir una proposta per conscienciar de la minimització de residus als caçadors i incloure recomanacions en els plans cinegètics • Cerca aquesta informació per encarar el tema dels residus en entorns aquàtics (ajuntament de Vilanova i la Geltrú i Grup de treball) 	
Agent dinamitzador-	Àrea ús públic Parcs del Garraf, Olèrdola i Foix	
Agents implicats	Grup de Treball Bloc 1	
Pressupost destinat	o Hores de RRHH: 15h o 10h per a la tramesa del manual. o 5h per a la identificació del nombre d'informes que inclouen mesures relatives als residus. No es comptabilitzen les hores d'inclusió de mesures en els informes preceptius o €: --	
Finançament	Parcs del Garraf, Olèrdola i Foix	
Documentació justificativa	Document de bones pràctiques ambientals: "Gestió i prevenció de residus en les activitats dels Parcs" pendent de validació final Actes grups de treball 19 de gener de 2019, Acta grup de treball Bloc 1, 12 de maig de 2020	
Calendari	2018-2019-2020-2021	
Resultats esperats	Inclusió de mesures específiques referides als residus en els informes tècnics d'autorització d'activitats. No trobar residus al Parc després de qualsevol activitat o visites.	
Avaluació de resultats	Finalitzat i validat el document de bones pràctiques ambientals (pendent la part relativa activitats al medi litoral) aquest es podrà adjuntar en els informes dels permisos d'activitats	

Actuació		3.1.2 Millorar la recollida selectiva en les zones urbanes i periurbanes dels municipis de l'àmbit CETS
Objectiu	Reduir la generació de residus. Incrementar la recollida selectiva	
Descripció	Per tal d'incrementar la recollida selectiva es va considerar que s'havia de conèixer primer com cada ajuntament estava fent la gestió dels seus residus, tant en nuclis urbans com periurbans. Per això es va revisar models de recollida dels municipis que conformen l'àmbit CETS i contactar amb el responsable de medi ambient local del territori CETS (Consell comarcal del Baix Llobregat, tècnics de medi ambient de municipis i la Mancomunitat Penedès-Garraf). Per altra banda es va consultar el model de recollida de residus en els Parcs de la Xarxa, per observar si presentava alguna discrepància Realitzades les consultes preliminars es va identificar que s'estava redactant un Pla de Gestió de Residus per part de la Mancomunitat Garraf-Penedès per implementar millores en la recollida de residus. Com entitat participant els espais de treball CETS es va procedir a fer-ne el seguiment per adoptar mesures també dins l'àmbit CETS a partir del Pla d'acció del mateix estudi.	
Agent dinamitzador-	Tècnic de Medi ambient i territori dels Parcs del Garraf, Olèrdola i Foix	

Actuació		3.1.2 Millorar la recollida selectiva en les zones urbanes i periurbanes dels municipis de l'àmbit CETS
Agents implicats		Bloc 1 – Grup de treball tècnics de medi ambient municipals.
Pressupost destinat		o Hores de RRHH: 156h o 3h x 2 reunions / any x 2 anys x 10 municipis del Grup de Treball x 3 Consells Comarcals del Grup de Treball = 156h o €: 28.000€ o 2.000€ aprox. per cada municipi per a millores x 14 municipis de l'àmbit CETS= 28.000€
Finançament		Representants dels municipis (10) i de Consells Comarcals (3) de l'àmbit CETS del Grup de Treball
Documentació justificativa		Pla de prevenció de residus Penedès -Garraf 2020-2024
Calendari		2017-2018. Malgrat es presentava com una actuació bianual, la gestió dels residus va ser un tema present els espais de treball CETS durant el període 2017-2021
Resultats esperats		Definició de pautes comunes per a la millora de la recollida selectiva en l'àmbit CETS.
Avaluació de resultats		L'actuació no es va desenvolupar tal i com s'havia previst inicialment i resta pendent la implantació de pautes comunes en el desenvolupament d'activitats de lleure per a la millora de la recollida selectiva en l'àmbit CETS.

Actuació		3.2.1 Implantar els Plans d'Acció per a l'Energia Sostenible en l'àmbit CETS
Objectiu		Aconseguir la plena implantació dels Plans d'Acció per a l'Energia Sostenibles i el Clima (PAESC) ja aprovats en l'àmbit CETS. Reduir el consum energètic, les emissions contaminants i la contaminació acústica
Descripció		Es va realitzar consulta als tècnics de medi ambient per conèixer el treball en el marc del programa PAES / PAESC i identificar aquelles actuacions que tenen incidència en el turisme. Per això, es va realitzar una reunió específica amb el propòsit de conèixer les actuacions executades a cada municipi amb PAES. S'incorpora a Núria Parpal, de la oficina de Medi Ambient de la Diputació de Barcelona en el Grup de Treball, que facilita informació de l'estat del PAESC de tots els ajuntaments de l'àmbit CETS. També es van fer diverses reunions amb l'Oficina de Canvi Climàtic de la Diputació de Barcelona i es disposa de la informació sobre els municipis que disposen de PAESC, que no són tots. Els ajuntaments que disposen PAES són: Begues, Castelldefels, Gavà, Sant Pere de Ribes, Sitges, Vilanova i la Geltrú i Canyelles. Vilanova i la Geltrú també disposa de PAESC
Agent dinamitzador-		Tècnics de conservació i territori dels Parcs del Garraf, Olèrdola i Foix.
Agents implicats		BLOC 1 – Grup de Treball tècnics de medi ambient
Pressupost destinat		o Hores de RRHH: 120h o 10 municipis x 1h x 4 anys= 40h, identificació o 10 municipis x 2h x 4 anys= 80h per a la tramesa d'informació al Grup de Treball turística) o €: --
Finançament		Representants dels municipis de l'àmbit CETS del Grup de Treball, 10
Documentació justificativa		Identificació de les actuacions executades a cada municipi amb PAES Acta Grup de Treball 11.06.2019
Calendari		2018-2019-2020-2021
Resultats esperats		Identificació dels PAES existents i quantificació d'accions concretes executades en l'àmbit CETS.
Avaluació de resultats		El proper pas que es preveu és implantar els PAESC a nivell comarcal, per tant, caldrà començar a treballar en la redacció d'aquests Plans des de les 3 comarques (Garraf, Alt Penedès i Baix Llobregat) incloses en l'àmbit CETS Garraf, Olèrdola i Foix.

Actuació	3.2.2 Sensibilització a usuaris del sector nàutic
Objectiu	Sensibilitzar el sector nàutic dels valors de l'espai marí Reduir l'empremta ambiental del sector nàutic
Descripció	Durant aquest primer període es va fer una reunió amb gestors dels espais marins (Consorti Colls i Miralpeix – CEM) i tècnics dels municipis del litoral. Des del CEM es van realitzar varies accions de participació i sensibilització ambiental al litoral del Garraf per a la reducció de residus plàstics. En data 28 de gener de 2020 es va realitzar la primera reunió de Grup de treball litoral per definir les línies de treball dels propers anys.
Agent dinamitzador-	Àrea ús públic Parcs del Garraf, Olèrdola i Foix
Agents implicats	BLOC 2 i grup de treball del Litoral
Pressupost destinat	o Hores de RRHH: 174h o 60h per a l'elaboració del document de "bones pràctiques" i 15h per a difusió inicial; 75h o 15h per a concepció sessions formatives i informatives + 8h per sessió formativa x 2 sessions / any x 4 anys= 79h o 5h presència a 1 esdeveniment any x 4 anys=20 h
Finançament	Centre d'Estudis del Mar* *Cercarà finançament en el marc de projectes de sensibilització ambiental així com en l'Àrea de Medi Ambient de la Diputació de Barcelona.
Documentació justificativa	Buidatge qüestionari Grup de Treball del Litoral
Calendari	2018-2019-2020-2021
Resultats esperats	Document de bones pràctiques en el sector nàutic: eficiència de les flotes, evitar abocaments, etc. Organització d'accions de difusió i sensibilització
Avaluació de resultats	Tot i que els objectius i resultats obtinguts no van ser els esperats. Es van poder establir les bases amb els agents del litoral per treballar conjuntament qüestions de caràcter ambiental entorn el desenvolupament d'activitats al medi marí i al litoral

Actuació	3.2.3 Millorar la informació a establiments turístics relativa a la xarxa pública de transport per accedir als espais naturals i litoral
Objectiu	Recollir dades sobre l'accés i pas de vehicles de motor per dins els parcs Disminuir l'accés en vehicle privat als espais naturals Garantir la seguretat en l'accés en vehicle no motoritzat als espais protegits
Descripció	En el període de vigència d'aquest pla es va treballar per disposar de la informació relativa a la connexió d'itineraris del parc i a la xarxa pública de transports en el marc dels espais de treball CETS i de la Xarxa de Parcs Naturals de la Diputació de Barcelona. En la mesura que va ser possible, les empreses del programa "Passejades guiades", van ubicar el punt d'inici de les activitats en una parada de transport públic. Es va realitzar la primera cartografia del transport públic dels parcs de l'àmbit CETS.
Agent dinamitzador	Àrea ús públic Parcs del Garraf, Olèrdola i Foix
Implicats	Empreses de guiatge participants a "Passejades" Ajuntaments de l'àmbit CETS
Pressupost destinat	Hores de RRHH: 70 h o70h redefinició inici activitats de "Passejades" €:
Finançament	Diputació de Barcelona, Àrea d'Espais Naturals Parcs del Garraf, Olèrdola i Foix
Documentació justificativa	Llibre "Rutes en transport públic per la Xarxa de Parcs Naturals"
Calendari	2018-2019-2020-2021
Resultats esperats	Disminució del nombre de vehicles privats que creuen els espais protegits Canvi de punt de trobada per a l'inici d'activitats

Actuació	3.2.3 Millorar la informació a establiments turístics relativa a la xarxa pública de transport per accedir als espais naturals i litoral
Avaluació de resultats	<p>En aquests moments es treballa en un mapa amb els itineraris de l'àmbit CETS i les connexions amb transport públic de cada municipi. Es fa evident que hi ha zones de l'àmbit CETS molt ben comunicades en transport públic, però que a d'altres és pràcticament impossible accedir-hi en transport públic.</p> <p>En la mesura del possible, es treballarà en potenciar la visita als Parcs en transport públic. Des de la Diputació de Barcelona, es va publicar el Llibre "Rutes en transport públic per la Xarxa de Parcs Naturals", amb rutes al Parc del Garraf, Olèrdola i Foix. Queda pendent finalitzar la cartografia que hauria de permetre analitzar quines són les millors opcions d'accés sostenible als parcs.</p>

Actuació	3.2.4 Realitzar un control i seguiment de la circulació motoritzada per les vies dels Parcs i facilitar alternatives de mobilitat sostenible
Objectiu	<p>Recollir dades sobre l'accés i pas de vehicles de motor per dins els parcs</p> <p>Disminuir l'accés en vehicle privat als espais naturals</p> <p>Garantir la seguretat en l'accés en vehicle no motoritzat als espais protegits</p>
Descripció	<p>Es van instal·lar dos ecocomptadors que poden diferenciar els vehicles motoritzats (cotxes), no motoritzats (bicicletes) i senderistes. Es troben situats en pistes forestals, un a La Clota, al terme municipal de Begues i l'altra el Coll de la Fita, al municipi de Sitges. Actualment hi ha més ecocomptadors però que distingeixin vehicles i bicicletes només aquests dos.</p> <p>També es van iniciar passos per la dinamització del punt d'informació del parc a l'estació de la Renfe del nucli urbà del Garraf (Sitges) i promoure la visita al Parc amb transport públic.</p> <p>El Parc del Foix es disposa de l'ecocomptador de bicicletes i vianants de Cal Casanyes</p> <p>Per altra banda es va instal·lar un tòtem per la recàrrega de bicicletes elèctriques a la Pleta</p>
Agent dinamitzador-	Tècnic de territori – Parcs del Garraf i Olèrdola
Agents implicats	Bloc 1
Pressupost destinat	<p>o Hores de RRHH: 50 h</p> <p>o 50 h col·locació i recollida de dades dels ecocomptadors i reunions amb l'Ajuntament de Sitges</p> <p>o €:</p> <p>o 4.000€ x 2 comptavehicles= 8.000€</p>
Finançament	Diputació de Barcelona, Àrea d'Espais Naturals Parcs del Garraf, Olèrdola i Foix
Documentació justificativa	Memòries anuals del Parc del Garraf,
Calendari	2018-2019-2020-2021
Resultats esperats	<p>Disminució del nombre de vehicles privats que creuen els espais protegits.</p> <p>Canvi de punt de trobada per a l'inici d'activitats.</p>
Avaluació de resultats	<p>Els resultats més visibles van ser l'obtenció dades dels ecocomptadors instal·lats al Parc i la presentació de resultats en la memòria anual del Parc.</p> <p>Des de la Diputació de Barcelona es va sol·licitar als Parcs de la xarxa un mapa dels punts més problemàtics en moments de màxima afluència de vehicles i visitants per, coordinadament amb els Mossos d'Esquadra i Agents Rurals, reforçar la vigilància en aquests punts concrets d'accés per carretera i senders.</p> <p>Obtenció i anàlisi de les dades registrades en els ecocomptadors.</p> <p>Resta pendent la revisió i la connexió amb les vies ciclables i la dinamització del punt d'informació del Parc a l'estació del Garraf.</p>

Actuació	3.2.5 Promoure la revisió i l'aprovació de les ordenances municipals relatives a l'accés al medi natural
Objectiu	<p>Incidir normativament a través d'ordenances en l'accés al medi natural per part de vehicles -pistes forestals- i de BTT -corriols no permesos-.</p> <p>Garantir la seguretat en l'accés al medi natural</p>



Actuació	
3.2.5 Promoure la revisió i l'aprovació de les ordenances municipals relatives a l'accés al medi natural	
Descripció	Per tal d'incidir normativament es va treballar en la definició d'un conjunt de recomanacions per als ajuntaments i promoure la revisió i l'aprovació de les ordenances municipals relatives a l'accés al medi natural, però aquesta actuació va quedar aturada, ja que legislativament es va constatar que era inviable. Per això, es va reconduir l'acció i es va fer la revisió dels punts negres del Protocol d'actuacions del Parc del Garraf i d'Olèrdola en situacions d'alt risc o d'emergències al medi natural per millorar en temes de seguretat.
Agent dinamitzador-	Tècnic de territori parcs del Garraf, Olèrdola i Foix
Agents implicats	BLOC 1
Pressupost destinat	Hores de RRHH: 208h o 10 municipis + 3 Consells Comarcals x 3h x 2 reunions per elaboració ordenança tipus conjunta= 78h o 10 municipis + 3 Consells Comarcals x 5h x 2 reunions per elaboració mapa= 130h o €: --
Finançament	Ajuntaments (10) i Consells Comarcals (3)
Documentació justificativa	Existència del mapa de "vies negres" i "punts negres"
Calendari	2018-2019-2020-2021
Resultats esperats	Aprovació pels ajuntaments CETS de l'Ordenança tipus Mapa de "vies negres" i "punts negres".
Avaluació de resultats	Es va poder documentar i treballar la informació per desenvolupar correctament l'acció però va quedar pendent poder realitzar tots els passos previstos. Per tant, no es va donar compliment els objectius i resultats plantejats inicialment.

T 4: FACILITAR L'ACCÉS A L'ESPAI PROTEGIT I OFERIR SERVEIS DE QUALITAT

Actuació	4.1.1 Identificar els nombre i perfil d'usuari que accedeix a cada sector de l'àmbit CETS i les seves necessitats
Objectiu	Identificar i conèixer les necessitats dels visitants Establir ítems comuns en les enquestes i registres de visitants que es realitzen en l'àmbit CETS
Descripció	Anualment es va realitzar una reunió de tècnics i informadors dels municipis dels parcs per poder homogeneïtzar els protocols, actualitzar i compartir informació
Agent dinamitzador-	Àrea ús públic Parcs del Garraf, Olèrdola i Foix
Agents implicats	BLOC 2 i BLOC 3
Pressupost destinat	o Hores de RRHH: 247h o 130h per a anàlisi situació actual o Comissió anàlisi de dades de visitant: 3 reunions x 3 hores x 13 assistents= 117h per al consens de noves enquestes i ítems comuns o €: --
Finançament	Diputació de Barcelona: Gerència de Serveis de Turisme Municipis del Grup de Treball, 10 municipis Àrea de d'Espais Naturals de la Diputació de Barcelona Parcs del Garraf, Olèrdola i Foix
Documentació justificativa	Document informatiu sobre la tipologia de registre de nombre de visitants vigents
Calendari	2018
Resultats esperats	Identificació de pautes comunes a implantar en els diferents sistemes de recompte de nombre de visitants i de perfil de visitant. Document informatiu sobre el perfil de visitant.
Avaluació de resultats	Com a resultats aconseguits remarcar: <ul style="list-style-type: none"> • Implantació de la nova metodologia de comptatge de la freqüentació • Realitzar la anàlisi anual de la memòria del Parc del perfil del visitant • Reunions bimensuals amb els coordinadors de punts d'informació i tècnics d'ús públic, per coordinar el pla d'informació

Actuació	4.1.2 Incorporar la informació als mitjans i canals digitals
Objectiu	Disposar d'una informació centralitzada, personalitzada, útil, immediata i actualitzada. Tendir a eliminar la informació en paper
Descripció	A nivell de Xarxa de Parcs Naturals de la Diputació de Barcelona es va fer un posada en comú amb els gestors de la web de Turisme Sostenible de la CETS, per unificar els continguts de tots els Parcs amb CETS i treballar els futurs continguts de la web. A través de la web es dona a conèixer als agents implicats al territori. A més, es van establir les bases per fer publicacions regulars a les xarxes socials dels Parcs del Garraf, Olèrdola i Foix amb contingut CETS per informar de reunions, jornades formatives, donar a conèixer la Fase II i les seves empreses entre altres informacions d'interès per al visitant. En la concreció de la metodologia de la Fase II, es va afegir com a acció a incorporar per part de les empreses la col·laboració en la difusió de contingut CETS. Aquesta col·laboració es materialitza amb la compartició d'informació a les xarxes socials i incorporant els enllaços al web de turisme sostenible i dels parcs del Garraf, Olèrdola i Foix.
Agent dinamitzador-	Àrea ús públic Parcs del Garraf, Olèrdola i Foix
Agents implicats	BLOC 3
Pressupost destinat	Hores de RRHH: 702h o 12h x any per actualització web= 48h o 15h per anàlisi apps i ens gestor i 15h per definició protocol inclusió informacions; 30h o 3 h x 52 setmanes x 4 anys per publicacions de les Xarxes Socials = 624 h o €: --



Actuació		4.1.2 Incorporar la informació als mitjans i canals digitals
Finançament	Parcs del Garraf, Olèrdola i Foix	
Documentació justificativa	Inclusió al programa d'actuacions en Fase II de l'acció de suport a la difusió del projecte i valors a transmetre per un turisme sostenible a la web i xarxes socials de les empreses CETS Historial de publicacions a Instagram	
Calendari	2018-2019-2020-2021	
Resultats esperats	Identificació clara, per part de tots els agents CETS, d'un espai d'informació que permeti nodrir les webs de l'àmbit CETS i d'un responsable final que en validi els continguts Vinculació (links) de pàgines web cap a la pàgina de turisme sostenible de la Diputació de Barcelona.	
Avaluació de resultats	Unificació de continguts amb tots els espais CETS de la Xarxa de Parc Naturals i actualització de la web. Publicacions regulars a les xarxes socials. Resta pendent donar a conèixer la web i APPS en als mitjans de comunicació locals.	

T 5: COMUNICAR DE MANERA EFICAÇ ELS VALORS DEL TERRITORI ALS VISITANTS

Actuació	5.1.1 Realitzar un Pla de Comunicació de la CETS
Objectiu	Transmetre els valors de la CETS Ampliar el nombre d'entitats participants en la CETS Disposar d'eines de comunicació a disposició dels agents implicats en la CETS
Descripció	L'actuació es va iniciar en el marc de la Xarxa de Parcs Naturals de la Diputació de Barcelona. Per això es va crear un grup de treball per a l'elaboració del Pla de Comunicació i definir conjuntament accions de comunicació.
Agent dinamitzador-	Diputació de Barcelona: Àrea d'espais naturals
Agents implicats	Tècnics de la Xarxa de Parcs Naturals de la Diputació de Barcelona
Pressupost destinat	Hores de RRHH: 500h— o €: --
Finançament	Diputació de Barcelona: Àrea d'espais naturals
Documentació justificativa	Pla de Comunicació de la Xarxa de Parcs Naturals
Calendari	2019-2020
Resultats esperats	Ideari CETS Garraf, Olèrdola i Foix i un petit pla que serveixi de briefing per a fer un pla més complet
Avaluació de resultats	L'existència del Pla de Comunicació i Grup de Treball permet desenvolupar de forma ordenada i programada accions de comunicació CETS a nivell de Xarxa de Parcs Naturals i també estableix les bases per iniciar el treball per desenvolupar eines i accions de comunicació en l'àmbit CETS en els propers anys.

Actuació	5.1.2 Definir un "nou" model de punts i centres d'informació
Objectiu	Iniciar una reflexió comuna sobre les funcions dels punts i centres d'informació Adaptar al perfil de turista i visitant els serveis que s'ofereixen des dels punts i centres d'informació (horaris, canals, continguts, etc.) Millorar i coordinar els punts d'informació
Descripció	Durant el 2018 es va treballar de forma interna (Xarxa de Parcs Naturals) en el grup de coordinació de punts d'informació. Posteriorment es va treballar en la dinamització dels punts d'informació dels parcs. Concretament, en el punt d'informació de la Pleta es va desenvolupar un espai – aula natura – que va permetre equipar els exteriors amb taules de fusta per a realitzar activitats d'educació ambiental. El mateix punt d'informació es troba equipat amb material educatiu y de difusió per conèixer el parc y les seus valors.
Agent dinamitzador-	Àrea ús públic Parcs del Garraf, Olèrdola i Foix
Agents implicats	BLOC 3
Pressupost destinat	o Hores de RRHH: 234h o Comissió de comunicació i informació: 3 reunions x 2 anys x 3 h x 13 assistents= 117h o €: --
Finançament	Diputació de Barcelona: Gerència de Serveis de Turisme Diputació de Barcelona: Àrea de d'Espais Naturals – Comunicació Parcs del Garraf, Olèrdola i Foix Municipis del Grup de Treball, 10 municipis
Documentació justificativa	Espai "Aula Natura de la Pleta" Grup de coordinació de centres i punts d'informació (actes 1 de febrer)
Calendari	2018-2019



Actuació	
5.1.2 Definir un “nou” model de punts i centres d'informació	
Resultats esperats	Unificar la informació que s'adreça al visitant Segmentar la informació segons perfil de visitant Millorar el servei d'informació al visitant
Avaluació de resultats	El desenvolupament de l'actuació va permetre establir un espai de trobada intern per a la definició del nou model de punts i centres d'informació. Disposar d'una aula natura va facilitar la organització d'activitats al centre d'informació de la Pleta i ampliar el nombre de visitants entre el públic escolar i familiar.

Nom de l'actuació	
5.1.3 Elaborar el “Pla d'educació ambiental 2020”	
Objectiu	Establir un programa pedagògic i d'informació adreçat als escolars i al públic visitant. Treball en xarxa entre tots els equipaments i empreses d'educació ambiental dels Parcs. Augmentar el nombre d'usuaris de les activitats escolars
Realització 2017-2018	En el quinquenni 2017-2021 es van realitzar els primers passos amb l'elaboració d'un Pla d'educació ambiental i Voluntariat 2022-2026 de tota la Xarxa de Parcs Naturals.
Responsable – agent dinamitzador-	Àrea ús públic Parcs del Garraf, Olèrdola i Foix
Implicats	BLOC 2 Tècnics de la Xarxa de Parcs Naturals de la Diputació de Barcelona
Pressupost destinat	o Hores de RRHH: 900h o 900h per a l'elaboració del Pla
Finançament	Parcs del Garraf, Olèrdola i Foix
Documentació justificativa	Pla d'educació ambiental i voluntariat de la Xarxa de Parcs Naturals de la Diputació de Barcelona 2022-2026. Renovació de material educatiu
Calendari	2019-2020-2021
Resultats esperats	Material actualitzat per activitats d'educació ambiental Coordinació i difusió dels recursos disponibles. Control i seguiment de les activitats d'educació ambiental. Generar conscienciació dels valors naturals al públic visitant.
Avaluació de resultats	El Pla d'educació ambiental i voluntariat de la Xarxa de Parcs Naturals estableix les bases i defineix el full de ruta per seguir treballant els propers anys als Parcs del Garraf, Olèrdola i Foix.

T 6: ASSEGURAR LA COHESIÓ SOCIAL

Actuació	6.1.1 Mantenir el fòrum permanent
Objectiu	Disposar d'un espai de debat per al pilotatge de la CETS
Descripció	Durant el període d'implantació de la CETS 2017-2021 es van realitzar 4 Fòrums Permanents un per any a excepció del 2020, l'any que va començar la pandèmia per Covid -19 amb una severa afectació al sector turístic degut a les mesures de seguretat establertes que van afectar sobretot a la mobilitat i el desenvolupament d'activitats en grup.
Agent dinamitzador-	Àrea ús públic Parcs del Garraf, Olèrdola i Foix
Agents implicats	Membres del Fòrum: ajuntaments, consells comarcals, empreses, entitats vinculades al sector turístic del territori.
Pressupost destinat	Hores de RRHH: 110h o 3h x 2 Fòrums x 5 anys= 30h per a l'organització del Fòrum; 2h x 4 representants Parcs x 2 Fòrums x 5 anys= 80h d'assistència o €: 6.000€ o 600€ per Fòrum per dinamització, temes clau, presentació informacions clau
Finançament	Parcs del Garraf, Olèrdola i Foix Diputació de Barcelona: Àrea d'Espais Naturals
Documentació justificativa	Actes de les reunions realitzades Notes de premsa
Calendari	2017-2018-2019-2020-2021
Resultats esperats	Espai estable de reunions anuals Identificació de les inquietuds dels participants (torn obert de paraules)
Avaluació de resultats	A excepció del 2020, anualment es va realitzar la trobada amb als agents del territori de l'àmbit CETS per presentar i donar a conèixer el desenvolupament de les actuacions previstes en l'àmbit CETS, obrir debat sobre temes d'interès i validar la concreció de la metodologia CETS per a la implantació de la Fase II

Actuació	6.1.2 Revisar anualment la tipologia de membres del fòrum Permanent
Objectiu	Assegurar la representativitat dels agents del territori en el Fòrum Permanent
Descripció	En el marc del Grup de Treball i en col·laboració amb les tècniques dels consells comarcals es va treballar per tal que les convocatòries de Fòrum tinguessin la màxima difusió. Alhora, des dels consells comarcals es va fer aportació d'informació per ampliar la base de dades de contactes del Fòrum Permanent. La difusió del Fòrum entre els agents implicats – consells comarcals, ajuntaments i entitats - a la CETS, es realitzava tant de forma prèvia amb la compartició o reenviament del correu electrònic de convocatòria. A posteriori es realitzava nota de premsa per fer-ne difusió en el marc del butlletí de la Xarxa de Parcs de la Diputació de Barcelona.
Agent dinamitzador-	Àrea ús públic Parcs del Garraf, Olèrdola i Foix
Implicats	Grup de treball i tècniques turisme dels consells comarcals
Pressupost destinat	o Hores de RRHH: 40h o 10h / any per a revisió de mailing i tipologies d'agents convocats, 40h o €: 1.800€ o 450€ per revisió anual tipologia agents segons criteris Europarc
Finançament	Parcs del Garraf, Olèrdola i Foix Diputació de Barcelona: Àrea d'Espais Naturals
Documentació justificativa	Base de dades del Fòrum Registre de seguiment assistència al Fòrum
Calendari	2018-2019-2020-2021
Resultats esperats	Identificació de la tipologia d'agents convocats al Fòrum Permanent



Actuació	6.1.2 Revisar anualment la tipologia de membres del fòrum Permanent
Avaluació de resultats	El treball conjunt per ampliar la base de dades de contactes i millorar la difusió de la convocatòria CETS va obtenir els seus resultats amb un augment significatiu del nombre d'assistents, així com la fidelització dels seus membres.

T 7: REFORÇAR L'IMPACTE ECONÒMIC DEL TURISME EN LA POBLACIÓ LOCAL

Actuació	7.1.1 Mantenir i millorar el programa "Parc a Taula"
Objectiu	Ampliar el programa "Parc a Taula"
Descripció	<p>En el període 2018 – 2021 es va donar continuïtat el projecte Parc a Taula que va treballar per actualitzar i incorporar noves propostes, així com ampliar la xarxa entre els seus membres.</p> <p>A mode de resum destaquem els següents treballs:</p> <ul style="list-style-type: none"> - Desenvolupament de productes de turisme gastronòmic en coordinació amb turisme de Diputació de Barcelona i els ens de desenvolupament econòmic i turisme de comarcals: "Experiències i Activitats Parc a taula" - Per treballar en la promoció i divulgació del fulletó en el territori de la Xarxa de Parcs Naturals, per millorar la seva visibilitat i ampliar la divulgació de les experiències i la posada en valor de productes singulars " Àpats temàtics " - <u>Premis del Parc a taula</u>: Els premis del Parc a taula tenen per objectiu reconèixer públicament la tasca de les empreses i entitats vinculades al programa Parc a taula que, a través de la seva activitat, es distingeixen per la seva contribució a la sostenibilitat dels espais naturals de la província de Barcelona. - Fer promoció de la gastronomia saludable, en col·laboració amb la Fundació Alícia. - Col·laboració en el projecte "Sant Pere de Ribes, municipi saludable". A través de reunions del grup de treball format per l'ajuntament de Sant Pere de Ribes, el Parc del Garraf, el programa Parc a taula, la Fundació Alícia i la Universitat Autònoma de Barcelona. - Col·laboració en el Parc del Garraf, amb la presència de productes de proximitat a la fira La Matinal dels parcs del Garraf, d'Olèrdola i del Foix aplega prop de 250 persones (2018). També es va participar en Fires professionals com Àpat, Alimentària i Fòrum Gastronòmic de Fira de Barcelona, junt amb la Xarxa de Productors de la Diputació de Barcelona. - En el desenvolupament de noves eines de comunicació. Nou portal Web <i>responsive</i>. - Col·laboració en el projecte de recuperació d'espècies de cultiu singulars: Espigalls del Garraf. Presentació, showcooking i tastet de l'espigall del Garraf. Impulsat per Node Garraf, es va donar suport en l'organització d'aquest esdeveniment, que va tenir lloc el 18-02-2019 a la Sala Auditori de la Fundació Alícia. - Participació el programa <u>Mastru Torra</u>: El Parc a taula va rebre la visita del programa Mastru Torra, que té per objectiu fomentar la mobilitat dels sards a través de la realització d'experiències de treball. - Col·laboració en la organització dels del programa "Musica als Parcs" facilitant la de productes de proximitat en els esdeveniments. Per exemple, el concert de la Judit Neddermann al Parc del Foix,. l'octubre 2018 que va tenir lloc a la plaça de Castellet (Castellet i la Gornal) al Parc del Foix, amb la participació de Pau Roget. L'esdeveniment incloïa visites al Castell de Castellet i degustació i venda de vins de la Denominació d'Origen Penedès. - Col·laboració i sinèrgies en programes de formació i informació
Agent dinamitzador-	Parc a Taula
Agents implicats	Àrea d'ús públic dels Parcs del Garraf, Olèrdola i Foix
Pressupost destinat	<ul style="list-style-type: none"> o Hores de RRHH: 250h o 50h / any per a gestió del programa als parcs, 250h o €: 125.000 € o 25.000€ / any per a la coordinació del Programa als Parcs del Garraf, Olèrdola i Foix



Actuació		7.1.1 Mantenir i millorar el programa "Parc a Taula"
Finançament	Parcs del Garraf, Olèrdola i Foix Diputació de Barcelona: Programa Parc a Taula	
Documentació justificativa	Catàleg d'experiències Parc a Taula Memòries Parc a Taula	
Calendari	2017-2018-2019-2020-2021	
Resultats esperats	Increment d'empreses participants: 5 / any, començant amb 70 el 2017 i assolint les 100 el 2021	
Avaluació de resultats	<p>Es valora positivament el treball desenvolupat i es preveu seguir treballant per millorar el projecte</p> <p>El 2020 els membres adherits al projecte "Parc a Taula" en el conjunt dels Parcs del Garraf, Olèrdola i Foix de 76 establiments en les següents tipologies</p> <ul style="list-style-type: none"> • Allotjaments : 4 • Cellers. 12 • Establiments i elaboradors: 8 • Productors: 29 • Restaurants: 23 	

Actuació		7.1.2 Adherir empreses turístiques a la CETS (Fase II)
Objectiu	Millorar la vinculació de les empreses turístiques amb els espais protegits.	
Descripció	<p>Durant el 2019, es va tancar la concreció de la metodologia i es va establir diversos contactes amb entitats i empreses per preparar la implantació de la Fase II.</p> <p>Al 28 de gener de 2020 es va realitzar una sessió informativa i l'11 de març la sessió inicial conjunta amb varies empreses. Just després, el 13 de març, va tenir lloc el confinament per la Covid -19. Aquest fet va fer que moltes empreses abandonessin el procés. Malgrat això, l'estiu de 2020 i durant la tardor del mateix any es va fer l'assessorament per l'adhesió d'un total de 19 establiments. Les restriccions de mobilitat i seguretat de la Covid-19 va dificultar enormement complir amb el calendari inicialment previst i no va ser fins a finals de 2021 que es van realitzar les visites de verificació d'un total de 18 establiments. Únicament, un restaurant va abandonar el procés durant aquest temps.</p> <p>Paral·lelament, i des de 2020, es van realitzar diverses reunions amb alguns membres del col·lectiu d'empresaris de la zona, que com a col·lectiu va iniciar els primers passos per establir-se com associació d'empresaris turístics.</p>	
Agent dinamitzador-	Àrea d'ús públic als Parcs del Garraf, Olèrdola i Foix	
Agents implicats	Empreses turístiques	
Pressupost destinat	<p>Hores de RRHH: 340h</p> <p>10h per a la concreció de la metodologia</p> <p>5h difusió del procés x 2 anys= 10h i 10h assistència al procés x 20 empreses= 200h; 210h dedicació directa</p> <p>60 h x 2 anys assessorament i assistència a reunions amb els empresaris: 120 h</p> <p>€: 11.000€</p> <p>500€ x 2 anys= 1.000€ atenció conjunta a les empreses</p> <p>500€ x 20 empreses= 10.000€ pel procés d'adhesió</p>	
Finançament	Diputació de Barcelona – xarxa de parcs naturals	

Actuació 7.1.2 Adherir empreses turístiques a la CETS (Fase II)	
Documentació justificativa	<p>Certificats d'adhesió i acords de col·laboració de les següents empreses:</p> <ul style="list-style-type: none"> • 3 allotjaments rurals (Mas d'en Giralt, a Sant Pere de Ribes; Masia Cal Simó, a Canyelles; Masia Can Parés, a Sant Pere de Ribes) • 3 productors amb visites (Celler Vega de Ribes, a Sant Pere de Ribes; Sències Can Girona, a Sitges; Mas d'en Safont, a Vilanova i la Geltrú) • 6 empreses d'activitats en el medi i educació ambiental (Associació Edulis, Vilanova i la Geltrú; Centre de Busseig Saphira Dive, Vilanova i la Geltrú; Catalonia Adventures, Vilafranca del Penedès; Quatre Passes, serveis ambientals, a Santa Margarida i els Monjos; Roc Roi, Vilanova i la Geltrú; i CIPAG - Col·lectiu per la investigació de la prehistòria i l'arqueologia del Garraf-Ordal, a Begues). • 6 entitats i museus: Museu d'Arqueologia de Catalunya. Conjunt Monumental d'Olèrdola (Olèrdola), Oficina Municipal de Turisme (Vilanova i la Geltrú), Punt d'informació Turística (Vilanova i la Geltrú), Oficina de Turisme (Cubelles), Punt d'Atenció Turística (Cubelles) i Immobiliària Finques Ferrer (Cubelles)
Calendari	2019-2020-2021
Resultats esperats	Adhesió d'empreses turístiques a la CETS Concreció de compromisos bilaterals entre empreses i espais protegits
Avaluació de resultats	<p>La implantació de la Fase II es va realitzar amb èxit, tot i l'endarreriment de tots els expedients d'adhesió degut a la Covid-19.</p> <p>El treball iniciat es va continuar i actualment noves empreses desenvolupen el procés d'adhesió.</p> <p>Resta pendent el treball conjunt com a col·lectiu que es preveu treballar en el proper quinquenni.</p>

T 8: OFERIR FORMACIÓ I CAPACITACIÓ

Actuació	8.1.1 Realitzar un sondeig de necessitats formatives emmarcada en l'oferta turística del territori
Objectiu	Detectar les necessitats formatives dels diferents agents a implicar en la CETS
Descripció	<p>Durant el 2018, es va treballar en el marc del Grup de Treball on es va prendre la següent decisió:</p> <p><i>Vist que el sondeig formatiu no és prou interessant i necessari, com si que ho és la coordinació de la formació entre els parcs i els consells comarcals (turisme), es considera que cal dissenyar una oferta atractiva sobre el parc però sobretot ben coordinada entre els gestors dels projectes turístics del territori.</i></p> <p>Per això, i amb el consens dels tècnics en turisme del territori, des de l'àrea d'ús públic es va realitzar un calendari d'accions formatives per a conèixer l'espai protegit que es va integrar dins el programa formatiu del Punts d'Informació Turística.</p>
Agent dinamitzador-	Àrea d'ús públic Parcs del Garraf, Olèrdola i Foix
Agents implicats	Bloc 3 – GT tècniques comarcals
Pressupost destinat	<p>o Hores de RRHH: 390h</p> <p>40h elaboració base de dades, 250h realització enquestes i entrevistes en profunditat; 290h per a anàlisi</p> <p>o 100h per a identificació de continguts per sectors</p> <p>o €: --</p>
Finançament	Parcs del Garraf, Olèrdola i Foix
Documentació justificativa	Registre assistència jornades formatives sobre els Parcs del Garraf, Olèrdola i Foix
Calendari	2018
Resultats esperats	<p>Llistat de necessitats formatives</p> <p>Oferta formativa dissenyada segons les necessitats detectades</p>
Avaluació de resultats	Iniciar el treball de formació de prescriptors del territori per donar a conèixer els recursos i valors dels Parcs del Garraf, Olèrdola i Foix, veure actuació 8.1.2.

Actuació	8.1.2 Realitzar un Pla de Formació de la CETS
Objectiu	<p>Optimitzar l'oferta formativa existent en termes d'abast i continguts</p> <p>Millorar el coneixement dels espais naturals per part dels agents de l'àmbit CETS</p> <p>Formar el personal dels parcs en turisme sostenible</p> <p>Millorar la implicació del personal del parc en la CETS</p>
Descripció	<p>Durant el 2019 es va implementar un nou Pla de Formació dels parcs del Garraf, Olèrdola i Foix.</p> <p>Aquest nou pla ofereix formació tant a personal intern del parc com a personal extern (informadors, tècnics, empreses).</p> <ul style="list-style-type: none"> Formació interna: organitzada per als tècnics dels parcs dirigida al personal dels Parc del Garraf, Olèrdola i Foix. Formació externa: organitzada per als tècnics d'ús públic dels parcs dirigida als tècnics de turisme dels ajuntaments i consells comarcals i empreses dels PITS / Parc a Taula/ CETS / BIOSPHERE. <p>L'objectiu de la formació és el coneixement dels recursos, itineraris i normativa del territori del Garraf, Olèrdola i Foix.</p> <p>La formació s'organitza en dos blocs, el primer és un coneixement més teòric del parc. Està expressament dirigida a tècnics, entitats i empreses que no coneixen o coneixen molt poc el parc i serveix per donar a conèixer els recursos que el parc ofereix. La formació s'ubica a l'oficina del Parc, s'organitzen 3 formacions a l'any, cada una a la seu d'un parc. També hi ha l'opció de fer la formació dels 3 parcs junts, o la formació del Parc d'Olèrdola i del Foix junts, a demanda.</p> <p>El segon bloc d'aquesta formació, és la part pràctica. S'organitzen 3 itineraris a peu per als 3 parcs. Aquests itineraris tenen una dificultat baixa i estan guiats per al personal del parc que explicarà insitu els recursos i consells per visitar el parc.</p>
Agent dinamitzador	Parcs del Garraf, Olèrdola i Foix

Actuació	
8.1.2 Realitzar un Pla de Formació de la CETS	
Agents implicats	Municipis i Consells Comarcals de l'àmbit CETS: personal tècnic de turisme que s'encarreguin de les formacions
Pressupost destinat	Hores de RRHH: 1.180h o 100h per a la concreció de l'oferta formativa o 20h / any x 3 anys per a la coordinació de calendaris x 18 entitats = 1.080 h €: No s'inclouen els costos d'activitats formatives
Finançament	Parcs del Garraf, Olèrdola i Foix Municipis i Consells Comarcals de l'àmbit CETS
Documentació justificativa	Memòria CETS 2019
Calendari	2019-2020-2021
Resultats esperats	Proposta d'accions formatives Coordinació amb la formació als Punts d'Informació Turística
Avaluació de resultats	La implantació del nou Pla de formació el 2019 es valora molt positivament. La participació va ser molt bona i la valoració per part dels assistents també. Cal mencionar que la continuïtat del Pla d'informació es va veure afectat per la Covid-19 i per canvis a nivell organitzatiu i de personal als Parcs del Garraf, Olèrdola y Foix.

T 9: SEGUIMENT DE L'ACTIVITAT TURÍSTICA I DELS SEUS IMPACTES

Actuació	9.1.1 Definir l'ús públic" en els espais protegits de l'àmbit CETS de manera consensuada
Objectiu	Consensuar unes pautes d'ús públic en els espais naturals de l'àmbit CETS Millorar el compliment de les regulacions d'ús públic contingudes en instruments normatius
Descripció	Durant les reunions del Grup de Treball del 2018 – 2019 del bloc treball 2, es va treballar per consensuar aquesta definició conjunta. Resultat del debat, es valida la definició consensuada per Europarc i es conclou que juntament amb el Pla d'ús públic, fer-ho arribar als municipis per tal de ser incorporada en les ordenances municipals. Definició "Ús públic" d'Europarc: <i>Uso público: Conjunto de programas, servicios, actividades y equipamientos que, independientemente de quien los gestione, deben ser provistos por la Administración del espacio protegido con la finalidad de acercar a los visitantes a los valores naturales y culturales de éste, de una forma ordenada, segura y que garantice la conservación, la comprensión y el aprecio de tales valores a través de la información, la educación y la interpretación del patrimonio.</i>
Agent dinamitzador-	Àrea d'ús públic dels Parcs del Garraf, Olèrdola i Foix
Agents implicats	BLOC 2
Pressupost destinat	Hores de RRHH: 243h o 40h elaboració tècnica de la proposta o 3 reunions x 3 hores x 17 entitats= 153h per al consens o 50h per inclusió de la informació al mapa o €: --
Finançament	Diputació de Barcelona: Àrea d'espais naturals Parcs del Garraf, Olèrdola i Foix Municipis de l'àmbit CETS Consorci Colls - Miralpeix
Documentació justificativa	Actes reunions de treball Manual 01 Europarc
Calendari	2017-2018-2019
Resultats esperats	Definició consensuada del concepte d'ús públic que permeti unificar criteris de gestió
Avaluació de resultats	El desenvolupament d'aquesta acció va permetre assolir els objectius plantejats i treballar el concepte "d'ús públic". Estableix un marc conceptual de referència per tractar les qüestions d'ús públic entre els diferents agents implicats, administracions d'àmbit local, comarcal i provincial.

Actuació	9.1.2 Crear un espai on compartir les informacions entre els espais naturals protegits de l'àmbit CETS
Objectiu	Disposar d'un espai de treball comú i específic entre equips gestors d'espais protegits de l'àmbit CETS
Descripció	En el desenvolupament de l'actuació es va obrir debat en el marc del Grup de Treball i es va descartar l'opció de crear una comunitat virtual. Es va proposar que l'espai de treball pel desenvolupament del programa CETS fos presencial y la presa de decisions en les reunions dels espais de treball existents: Grup de Treball, Fòrum i subgrups per blocs temàtics. Per altra banda, tota la informació es trasllada a les persones i entitats implicades mitjançant l'enviament de les actes i la documentació de treball. Tota aquesta informació també es troba disponible a la web de Turisme Sostenible dels Parcs del Garraf, Olèrdola i Foix i mitjançant els butlletins informatius de la Xarxa de Parcs Naturals per donar a conèixer els esdeveniments més rellevants.
Agent dinamitzador-	Gerència Servei de Parcs Naturals de la Diputació de Barcelona
Agents implicats	BLOC 2
Pressupost destinat	o Hores de RRHH: 102h o 30h creació de la comunitat virtual i 24h / any per participació x 3 anys= 102h o €: --

Actuació	9.1.2 Crear un espai on compartir les informacions entre els espais naturals protegits de l'àmbit CETS
Finançament	Parcs del Garraf, Olèrdola i Foix Consorci dels Colls i Miralpeix
Documentació justificativa	Web de Turisme Sostenible els Parcs del Garraf, Olèrdola i Foix
Calendari	2017-2018-2019
Resultats esperats	Creació d'una comunitat virtual de tots els membres de la CETS
Avaluació de resultats	L'acció va permetre disposar d'un espai web on informar i donar a conèixer el treball CETS que facilita la comunicació del treball CETS entre els agents implicats però també entre el públic general que hi estigui interessat. Per esdevenir espai de consulta de referència necessita de una actualització periòdica dels continguts,...

T 10: COMUNICAR LA CETS I ACONSEGUIR LA IMPLICACIÓ DE TOTS ELS AGENTS

Actuació	10.1.1 Consolidar el Grup de Treball
Objectiu	Aconseguir la implicació tècnica necessària per a executar el Programa d'Actuacions
Descripció	<p>Durant el quinquenni 2017-2021 es van realitzar les següents reunions de treball a l'espai de la Pleta del Parc del Garraf:</p> <ol style="list-style-type: none"> 1. 7 de novembre de 2017 2. 16 març de 2018 3. 16 d'octubre de 2018 4. 12 de març de 2019 5. 29 d'octubre de 2019 6. 25 de maig de 2020 7. 3 de desembre 2020 <p>D'acord amb l'organització del treball per a la implantació del Programa d'Actuacions CETS cal incloure totes aquelles reunions desenvolupades pels blocs temàtics 1, 2 i 3. S'anoten les sessions de treball en l'apartat anterior.</p>
Agent dinamitzador-	Àrea d'ús públic dels Parcs del Garraf, Olèrdola i Foix
Agents implicats	Ajuntaments, entitats i associacions de turisme, consells comarcals i empreses
Pressupost destinat	<p>o Hores de RRHH: 255h o 2h x 3 sessions x 5 anys= 30h per a l'organització de sessions; 3h x 5 representants Parcs x 3 sessions x 5 anys= 225h d'assistència o €: 7.500€ o 450€ x 3 sessions any x 5 anys= 6.750€ contractació externa per dinamització, temes clau i assessorament o 50€ / sessió x 3 sessions anys x 5 anys= 750€ per pausa - cafè</p>
Finançament	Diputació de Barcelona: Àrea d'Espais Naturals Parcs del Garraf, Olèrdola i Foix
Documentació justificativa	Actes reunions Memòries CETS
Calendari	2017-2018-2019-2020-2021
Avaluació de resultats	Manteniment de l'espai de treball tècnic a partir de la celebració de reunions. Identificació clara de les entitats i organismes representats. Caldrà seguir avaluant i actualitzant la seva composició en els propers anys.

Actuació	10.1.2 Elaborar una memòria anual amb els resultats del treball de la CETS
Objectiu	Avaluar anualment l'evolució de la CETS
Descripció	<p>Es van elaborar les següents memòries de seguiment CETS:</p> <ul style="list-style-type: none"> • Memòria 2017-2018 • Memòria 2019 • Memòria 2020 <p>Per altra banda, la documentació elaborada per el desenvolupament de les reunions del Grup de Treball i el Fòrum esdevenen també documents de seguiment de la CETS.</p>
Agent dinamitzador-	Àrea d'ús públic parcs del Garraf, Olèrdola i Foix
Agents implicats	--
Pressupost destinat	<p>o Hores de RRHH: 360h o 2h x 32 accions + 5h per càlcul indicadors seguiment x 5 anys= 345h per a revisió memòria o 3h x 5 anys= 15h per a difusió memòria o €: 7.000€ o 1.400€ memòria anual x 5 anys= 7.000€</p>
Finançament	Parcs del Garraf, Olèrdola i Foix Diputació de Barcelona: Àrea d'Espais Naturals
Documentació justificativa	Memòries CETS Documentació de treball i presentacions sessions del Grup de Treball i Fòrum

Actuació	10.1.2 Elaborar una memòria anual amb els resultats del treball de la CETS
Calendari	2017-2018-2019-2020-2021
Resultats esperats	Document de síntesi descriptiva sobre l'evolució de la CETS Càlcul de la bateria d'indicadors de seguiment de la CETS
Avaluació resultats	No es van poder realitzar totes les memòries anuals previstes degut a diversos canvis de personal i organitzatius. En el període 2020-2022 es va produir una baixa i posteriorment van succeir el lloc de treball dues persones diferents.

Actuació	10.1.3 Participar en els espais de treball de la CETS més enllà del Garraf, Olèrdola i Foix
Objectiu	Implicar l'àmbit CETS en espais de treball d'aquesta metodologia
Descripció	Durant el quinquenni 2017-2021 es va participar en: <ul style="list-style-type: none"> El grup de treball CETSCAT format per representants d'espais naturals protegits amb acreditació CETS de la xarxa de parcs naturals de la Generalitat de Catalunya i de la xarxa de parcs de la Diputació de Barcelona. Es va assistir als seminaris CETS de Europarc Espanya Es va participar a diversos congressos i jornades de la Federació Europarc i Europarc Espanya Es va col·laborar en la certificació d'empreses de diversos Parcs del territori Català.(Fase II)
Agent dinamitzador-	Àrea d'ús públic dels Parcs del Garraf, Olèrdola i Foix
Agents implicats	--
Pressupost destinat	o Hores de RRHH: 395h o 20h x 5 convocatòries nivell Estat Espanyol= 100h, 40h x 3 convocatòries nivell europeu= 120h, 5h x 5 convocatòria/any x 5 anys nivell Catalunya= 125h, 5h x 2 convocatòries/any x 5 anys nivell Xarxa Parcs Diputació de Barcelona= 50h; 395h o €: 2.600€ o 50€/ sessió x 2 sessions acollides= 100€ per pausa – cafè o 500€ / any x 5 anys= 2.500€ en dietes i desplaçaments
Finançament	Parcs del Garraf, Olèrdola i Foix
Documentació justificativa	Memòries CETS Actes sessions de treballs Certificats assistència jornades de Europarc-Espanya i la Federació Europarc
Calendari	2017-2018-2019-2020-2021
Resultats esperats	Participació activa en el treball en xarxa entre els diferents espais acreditats i a diferents escales territorials
Avaluació de resultats	Compartir un espai de treball amb altres espais carta del territori català permet establir una línia de treball conjunta i consensuar criteris en qüestions comunes a tots els espais CETS de la Fase II i compartir experiències en la implantació d'accions CETS (Fase I). Es valora molt positivament la col·laboració entre la xarxa de parcs de la la Generalitat de Catalunya i la Diputació de Barcelona.

Actuació	10.1.4 Definir i implantar un procés de renovació de la CETS
Objectiu	Avaluar el desenvolupament de la CETS del període 2017-2021 Assegurar la continuïtat de la CETS
Descripció	Durant el 2022 es va realitzar el procés de renovació CETS per això es van realitzar diverses reunions del Grup de Treball i Fòrum permanent.
Agent dinamitzador-	Àrea d'ús públic dels Parcs del Garraf, Olèrdola i Foix
Agents implicats	Ajuntaments àmbit CETS, Consells Comarcals, Node Garraf, Mancomunitat Penedès-Garraf, associacions i entitats del territori, empreses



Actuació	10.1.4 Definir i implantar un procés de renovació de la CETS
Pressupost destinat	<p>Hores de RRHH: 77h o 2h x 3 sessions del Grup de Treball= 6h per a l'organització de sessions; 3h x 5 representants Parcs x 3 sessions del Grup de Treball = 45h d'assistència; 51h per al Grup de Treball o 3h x 2 Fòrums = 6h per a l'organització del Fòrum; 2h x 5 representants Parcs x 2 Fòrums= 20h d'assistència; 26h per al Fòrum o €: 20.900€ o 450€ x 3 sessions del Grup de Treball= 1.350€ contractació externa per dinamització, temes clau i assessorament o 50€ / sessió x 3 sessions del Grup de Treball= 150€ per pausa – cafè o 600€ per Fòrum per dinamització, temes clau, presentació informacions clau x 2 Fòrums= 1.200€ o 12.500€ contractació externa per a redacció del Dossier de Renovació o 5.700€ taxes renovació de la Federació Europarc</p>
Finançament	Parcs del Garraf, Olèrdola i Foix
Documentació justificativa	Dossier de candidatura 2023-2027
Calendari	2022, L'actuació es va desenvolupar un any més tard del previst inicialment
Resultats esperats	Dossier de renovació de la CETS Definició d'un procés participatiu a desenvolupar l'any 2021
Avaluació de resultats	El procés de renovació es tanca amb la nova estratègia i programa d'actuacions pel període 2023-2027, amb un total de 37 actuacions que donen continuïtat el projecte i fixen el full de ruta a seguir per promoure el turisme sostenible els espais naturals protegits d'aquest territori.

TRACTAMENT DE L'INFORME D'AUDITORIA

Punts forts detectats en l'auditoria	Tractament 2017-2021
Implicació de diferents agents	<ul style="list-style-type: none"> - Manteniment del Grup de Treball i actualització de membres (Actuació "10.1.1 Consolidar el Grup de Treball"). - Augment del nombre de participants i assistents als Grup de Treball i al Fòrum Permanent.
Presència de diferents tipologies d'entitats que treballen per a la conservació: Parcs del Garraf, Olèrdola i Foix, Centre d'Estudis del Mar, Consorci Els Colls – Miralpeix, entitats sense ànim de lucre, etc.	<ul style="list-style-type: none"> - Implicació d'aquests agents en la implantació d'actuacions del Programa a través de la seva participació en els "BLOC 1 : Gestió i millora ambiental" i "BLOC 2: Ús públic". Subgrup Litoral
Planificació comuna als tres Parcs relativa a l'ús públic	<ul style="list-style-type: none"> - Execució de l'Actuació "9.1.1 Definir l'ús públic" en els espais protegits de l'àmbit CETS de manera consensuada", realitzada a través de la creació d'un espai de treball entre els equips de gestió d'ús públic dels espais protegits de l'àmbit CETS. El principal resultat del 2019 va ser el consens sobre la definició d'ús públic, validant la definició del manual conceptual d'Europarc. - Manteniment de l'espai de treball entre els equips de gestió d'ús públic dels espais protegits de l'àmbit CETS que manifesten la voluntat de continuar reunint-se presencialment tot descartant la creació d'un espai virtual tal com proposava l'Actuació "9.1.2 Crear un espai on compartir les informacions entre els espais naturals protegits de l'àmbit CETS". - Augment de l'equip d'ús públic alstres Parcs que lideren la CETS.
Gran diversitat de recursos turístics en l'àmbit CETS	<ul style="list-style-type: none"> - Definició consensuada sobre el concepte "recurs turístic en l'àmbit CETS" per part del "BLOC 3: tècnics de turisme comarcals": <i>"Recurs turístic (estàtic) que promogui la conservació del patrimoni natural i/o cultural. Que estigui compromès amb la sostenibilitat i amb el desenvolupament local i que no promogui el turisme de masses."</i> - Execució de l'Actuació "1.2.1 Identificar els recursos turístics de l'àmbit CETS" ("BLOC 3") a partir del qual els ajuntaments i consells comarcals participants van proposar 3 o més recursos dels seus municipis que compleixin aquesta definició
Oferta turística relacionada amb activitats i productes tradicionals: SlowFood, turisme etnològic, pescaturisme, mercats, Xarxa de Productes de la Terra, Parc a Taula, etc	<ul style="list-style-type: none"> - Execució de l'Actuació "7.1.1 Mantenir i millorar el programa "Parc a Taula" i més específicament creació de les ofertes turístiques "Experiències Parc a Taula".
Punts dèbils detectats en l'auditoria	Tractament 2017-2021
Manca de gestió de les àrees protegides marines	<ul style="list-style-type: none"> - Identificació dels agents a integrar en el Grup de Treball específic sobre temes del litoral com a punt de partida per a l'execució de l'Actuació "3.2.2 Sensibilització a usuaris del sector nàutic".
Pressió urbanística	<ul style="list-style-type: none"> - Es segueixen fent complir els Plans de gestió de cada Parc per no fer noves construccions a dintre dels Parcs del Garraf, Olèrdola i Foix.
Cert grau de perillositat d'accés als Parcs, especialment en bicicleta	<ul style="list-style-type: none"> - Treball per a la reducció d'accés en vehicle privat als Parcs, com a mesura de pacificació del trànsit i conseqüent reducció de la perillositat. Es va dur a terme a través de l'Actuació "3.2.3 Millorar la informació a establiments turístics relativa a la xarxa pública de transport per accedir als espais naturals i



	<p>litorals” a partir de la qual el programa “Passejades guiades” va ubicar el punt d’inici de les activitats en una parada de transport públic sempre que fos possible. També a través de l’Actuació “3.2.4 Realitzar un control i seguiment de la circulació motoritzada per les vies dels Parcs i facilitar alternatives de mobilitat sostenible” instal·lant el nou Punt d’Informació del Garraf:</p> <p>-L’actuació que resulta també clau en aquesta matèria “3.2.5 Promoure la revisió i l’aprovació de les ordenances municipals relatives a l’accés al medi natural” va ser descartada per l’Oficina Tècnica de Parcs Naturals atesa la seva inviabilitat.</p>
Baix grau de participació d’empreses turístiques en la CETS	Augment de la participació de les empreses turístiques. Començament de la Fase II. Actualment hi ha 18 empreses acreditades i 10 més es troben en curs. I s’han organitzats els empresaris en Associació d’empresaris turístics de la CETS dels Parcs del Garraf, Olèrdola i Foix. Participació i assessorament des de el principi de l’Associació.
Elevada diversitat de certificacions turístiques → confusió + incertesa en la implementació del Biosphere en substitució del SICTED	Coordinació amb els responsables de la certificació BIOSPHERE (implantació de l’Actuació “1.1.2 Identificar accions comunes en programes i certificacions del territori que abordin la sostenibilitat del turisme”)..
Manca d’actuacions adreçades al turisme accessible	Dintre de les actuacions d’ús públic de la Xarxa de Parcs Naturals, es treballa el tema d’accessibilitat. Una web específica que treballa en xarxa, amb gran número de materials adaptats i eines de préstec gratuïtes pels usuaris o col·lectius que ho demanin.
Incertesa en la dotació de recursos humans per al seguiment de la CETS	-Augment de l’equip d’ús públic dels tres Parcs, encara que en algun període hem tingut baixes i el personal tècnic ha estat reduït.. -Contractació d’una secretaria tècnica externa –empresa REPTE TERRITORIAL SL- període 2022-2025
Recomanacions sorgides de l’auditoria	Tractament 2017-2021
Necessitat de gestionar les àrees marines	- Creació del Grup de Treball del litoral com a punt de partida per a l’execució de l’Actuació “3.2.2 Sensibilització a usuaris del sector nàutic”. - Arrel dels grups de treball de la CETS, on va sortir la manca de gestió de les àrees protegides marines, s’està demanant a la Generalitat de Catalunya, que el Parc del Garraf, sigui Parc Natural marítim-terrestre del Garraf i fer la gestió de l’àrea protegida marina.
Impulsar la participació de les empreses turístiques en la CETS	-Manteniment del Grup de Treball i actualització de membres (Actuació “10.1.1 Consolidar el Grup de Treball”). -Augment de la participació de les empreses turístiques. - Implantació Fase II – 18 empreses acreditades + 10 empreses en fase d’assessorament
Coordinar la implantació de les certificacions turístiques	- Coordinació implementada a partir de l’Actuació “1.1.2 Identificar accions comunes en programes i certificacions del territori que abordin la sostenibilitat del turisme”.