

Memòria 2017-2018

CARTA EUROPEA DE TURISME SOSTENIBLE

Als Parcs del Garraf, Olèrdola i Foix



EUROPARC

Turisme Sostenible en
Espais Protegits

Elaborat per:



**Diputació
Barcelona**

Xarxa de Parcs Naturals

La Pleta, Febrer del 2019

INDEX

- 1. INTRODUCCIÓ**
- 2. CONTINGUT I METODOLOGIA DE REALITZACIÓ DE LA MEMÒRIA**
 - 2.1. Contingut de la memòria**
 - 2.2. Metodologia de realització**
- 3. IMPLANTACIÓ DEL PROGRAMA D'ACTUACIONS**
 - 3.1. Grau d'execució**
 - 3.1.1. Grau d'execució global del Programa d'Actuacions**
 - 3.1.2. Grau d'execució segons bloc de treball**
- 4. QUADRE-BALANÇ GRAU DESENVOLUPAMENT ACTUACIONS**
- 5. TRACTAMENT DE L'INFORME D'AUDITORIA**

- 1. INTRODUCCIÓ**

Els Parcs del Garraf, Olèrdola i Foix va iniciar el seu treball en el procés d'obtenció de la Carta Europea de Turisme Sostenible – CETS- els anys 2015 i 2016 culminant amb l'atorgament de la CETS el desembre del 2017. Aquesta acreditació, gestionada per la Federació Europarc, consisteix en la implantació d'una metodologia de treball participativa que te com a objectiu estructurar i promoure el desenvolupament d'un model de turisme sostenible en els espais naturals protegits d'Europa i que finalitza amb un reconeixement, per part de la pròpia Federació, com a territori adherit a la CETS.

Amb la voluntat d'assegurar que els diferents agents del territori implicats en la cadena de l'activitat turística participen en el treball vers la sostenibilitat, la CETS preveu diferents estadis d'aplicació. Aquests estadis son denominats "Fases de la CETS" i es defineixen pel subjecte que s'acredita:

Fases de la CETS:

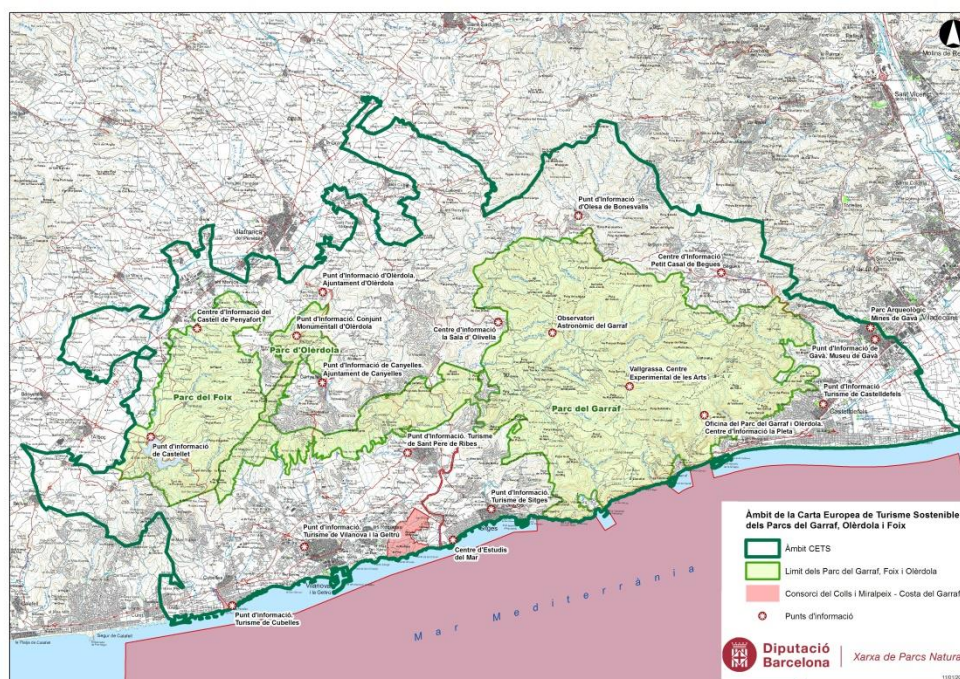
Fase I: s'acredita un **territori** que compti amb espai protegit. S'acredita la sostenibilitat de l'estratègia turística entorn un espai protegit.

Fase II: s'adhereix una **empresa turística** reconeixent la seva implicació real i vinculació amb l'espai protegit.

Fase III: s'adhereix una **agència comercialitzadora de viatges**, estructurant així una proposta de paquet turístic on hi intervenen empreses adherides a la CETS i altres serveis que integren els valors de l'espai protegit.

El conjunta dels tres Parcs juntament amb el municipi de Cubelles van iniciar els treballs per a l'obtenció ó de la Fase I de la CETS l'any 2016 amb un període de vigència de 5 anys, 2017-2021, i a partir de l'elaboració d'un Dossier de Candidatura que incloïa una Diagnosi, una Estratègia, un Programa d'Actuacions i un informe de Candidatura vigent per aquest període. La metodologia per a la definició de la Estratègia i el Programa d'Actuacions d'acord amb els 10 temes clau, o *key topics*, de la CETS, van ser elaborats de forma participativa amb la implicació dels agents interessats en turisme del territori que pertanyen a l'àmbit de la CETS.

En el cas del Garraf, Olèrdola i Foix l'àmbit CETS cobreix el territori dels 13 municipis que formen part dels Parcs i 1 municipi més que pertany a l'àrea d'influència del Parc, en total el formen 14 municipis.



El procés de treball participatiu per a tots els agents implicats en el sector turístic del territori s'ha vehiculat en dos espais de treball que han pilotat el desenvolupament el Programa d'Actuacions de la CETS al Montseny 2017-2021.

Aquests dos espais són:

- **Grup de Treball:** grup motor i operatiu en el projecte CETS amb al representació dels diferents agents del territori.
- **Fòrum Permanent:** òrgan de treball i consultiu amb la participació directa i individual dels diferents agents del territori.

Entenent la CETS com un model de gestió turística sostenible amb un compromís per part de tots els seus participants per al desenvolupament de les actuacions planificades per a un període de 5 anys (2017-2021), esdevé imprescindible analitzar i avaluar el desenvolupament d'aquestes actuacions anuals.

Atesa la importància d'aquest seguiment, el propi Programa d'Actuacions conté una actuació que pauta la realització d'un seguiment per al desenvolupament i coordinació de la CETS, **Actuació 10.1 Comunicar la CETS i els seus resultats**, que inclou la redacció d'una memòria anual, que serà presentada al Fòrum Permanent així com integrada com a Annex en les memòries de gestió dels propis Parcs.

2. CONTINGUT I METODOLOGIA DE REALITZACIÓ DE LA MEMÒRIA

2.1. Contingut de la memòria

El Programa d'Actuacions de la CETS al Garraf, Olèrdola i Foix 2017-2021 està estructurat en 7 Línies Estratègiques que engloben 32 actuacions, cadascuna d'elles liderada per algun membre/entitat del Grup de Treball o Fòrum Permanent de la CETS.

La present memòria descriu i analitza el desenvolupament del Programa d'Actuacions des de dues òptiques, aportant:

- Dades quantitatives: resultats de valoracions numèriques, percentatges de nombre d'actuacions desenvolupades i percentatges de grau d'assoliment del programa.
- Dades qualitatives i avaluació estratègica: anàlisi del grau de desenvolupament de les actuacions segons l'estratègia en 7 línies estratègiques a la CETS.

En la primera part de la memòria - 3.1.1. Grau d'execució global del Programa d'Actuacions (dades quantitatives)

Per a la visualització dels resultats anuals es presenta un quadre-balanç del grau de realització de cadascuna de les actuacions, ordenades segons els diferents blocs de treball. - 3.1.2. Grau d'execució segons bloc de treball (Dades qualitatives)-

En relació a l'anàlisi detallada de cadascuna de les actuacions, aquesta es consultable en base a un format fitxa per a cada actuació que es trobarà en l'apartat - 3.1.3. Grau d'execució segons per actuació (Dades qualitatives). La fitxa conté la següent informació:

- **Nom de l'actuació**
- **Objectiu:** objectius definits de l'actuació
- **Previsió de treball 2017-2018:** Descripció de les tasques concretes que s'ha decidit de treballar per aquest període. * Actuacions concretes que han anat definit-se en els Grups de treball.
- **Responsable – agent dinamitzador:-** organisme que ha realitzat l'actuació
- **Implicats – complicitats imprescindibles-** : organismes que han col·laborat en l'execució de l'actuació.

- **Pressupost:** cost de l'actuació, s'hi inclouen tant els recursos humans com els econòmics.
- **Finançament:** entitat i/o origen dels recursos dedicats al desenvolupament de l'actuació.
- **Indicadors:** càlcul dels indicadors anuals de seguiment.
- **Calendari:** any o anys de desenvolupament de l'actuació.
- **Resultats esperats:** Objectius inicials redactats durant l'elaboració de l'actuació.
- **Resultats aconseguits:** valoració qualitativa del desenvolupament de l'actuació.
- **Resultats pendents:** tasques que han quedat pendents de realització per al correcte assoliment de l'actuació i dels seus objectius.

Com a resum final en l'apartat Quadre- Balanç, grau de desenvolupament d'actuacions, s'analitza el grau de desenvolupament, indicant el grau d'assoliment. Es presenten els resultats globals anuals a través de gràfics i taules resum per a la seva correcta interpretació, amb resultats de percentatges així com resultats globals del grau de desenvolupament de les actuacions i del conjunt d'actuacions anual.

El darrer apartat- Tractament de l'informe de l'auditoria- es presenta com s'han abordat els comentaris més destacats de l'informe de l'auditoria realitzada a l'abril del 2017. Es llisten els comentaris que l'auditoria ens va anotar i a continuació es valora com s'ha gestionat aquest comentari o si està pendent de ser treballat.

La versió digital d'aquesta memòria es podrà consultar a la pàgina web de turisme sostenible de la Xarxa de Parcs de la Diputació de Barcelona.

2.2. Metodologia de realització

La present memòria s'ha elaborat a partir de la recopilació de les tasques fetes durant aquest últims dos anys.

Amb aquesta informació s'ha pogut fer una valoració del desenvolupament de cada línia estratègica i de les actuacions previstes dins de cada línia estratègica, a més de valorar-ne els objectius que s'havien proposat.

La realització d'aquesta memòria va a càrrec de la Secretaria Tècnica de la CETS al Parc del Garraf amb l'ajut de – contractació d'empresa externa- REPTE TERRITORIAL SL encarregada del seguiment anual de la CETS als Parcs del Garraf, Olèrdola i Foix, fet que facilita enormement l'elaboració de la present especialment pel que fa a dades qualitatives i valoracions respecte les conseqüències reals de la CETS.

3. IMPLANTACIÓ DEL PROGRAMA D'ACTUACIONS

3.1. Grau d'execució

3.1.1. Gestió per a l'execució global del Programa d'Actuacions.

En el document del Pla d'Acció aprovat per EUROPARC queden desenvolupades les actuacions amb les dates orientatives per assolir els objectius d'aquestes actuacions.

En l'apartat - 4. Quadre - Balanç, Grau de desenvolupament de les actuacions - es veurà com s'ha treballat i si s'ha assolit aquest calendari de treball.

Número d'actuacions previstes	
Actuacions totals 2017-2021	32
Actuacions previstes pel 2017	12
Actuacions previstes pel 2018	23

De les 32 actuacions totals, per aquest al període 2017-2018, segons el calendari del Pla d'actuacions estava previst treballar 23 actuacions diferents, que es llisten a continuació:

1	1.1.1 Incorporar a programes vigents actors clau del turisme	2017-2018
2	1.1.2 Identificar accions comunes en programes i certificacions del territori que aborden la sostenibilitat en el turisme	2017
3	1.1.3 Ordenar l'accés i les activitats turístiques als espais naturals protegits	2017-2018
4	1.2.1 Identificar els recursos turístics de l'àmbit CETS	2017-2018
5	3.1.1 Preveure sistemes de recollida selectiva en la realització d'activitats en els espais naturals	2018
6	3.1.2 Millorar la recollida selectiva en les zones urbanes i periurbanes dels municipis de l'àmbit CETS	2017-2018
7	3.2.1 Implantar els Plans d'Acció per a l'Energia Sostenible en l'àmbit CETS	2018
8	3.2.2 Sensibilització a usuaris del sector nàutic	2018
9	3.2.4 Realitzar un control i seguiment de la circulació motoritzada per les vies dels Parcs i facilitar alternatives de mobilitat sostenible	2018
10	3.2.5 Promoure la revisió i l'aprovació de les ordenances municipals relatives a l'accés al medi natural	2018
11	4.1.1 Identificar els nombre i perfil d'usuari que accedeix a cada sector de l'àmbit CETS i les seves necessitats	2018
12	4.1.2 Incorporar la informació als mitjans i canals digitals	2018
13	5.1.2 Definir un "nou" model de punts i centres d'informació	2018
14	5.1.3 Elaborar el "Pla d'educació ambiental 2020"	2018
15	6.1.1 Mantindre el fòrum permanent	2017-2018
16	6.1.2 Revisar anualment la tipologia de membres del fòrum Permanent	2018
17	7.1.1 Mantindre i millorar el programa "Parc a Taula"	2017-2018
18	8.1.1 Realitzar un sondeig de necessitats formatives emmarcada en l'oferta turística del territori	2018
19	9.1.1 Definir l'ús públic" en els espais protegits de l'àmbit CETS de manera consensuada	2017-2018
20	9.1.2 Crear un espai on compartir les informacions entre els espais naturals protegits de l'àmbit CETS	2017-2018
21	10.1.1 Consolidar el Grup de Treball	2017-2018
22	10.1.2 Elaborar una memòria anual amb els resultats del treball de la CETS	2017-2018
23	10.1.3 Participar en els espais de treball de la CETS més enllà del Garraf, Olèrdola y Foix	2017-2018

3.1.2. Grau d'execució segons bloc de treball (Dades qualitatives)

De les 23 actuacions previstes per treballar durant el període 2017-2018 el Grup de Treball ha organitzat les actuacions en 4 blocs per facilitar el treball tècnic i els equips de gestió. Els 4 blocs són:

- **BLOC 1 : Gestió i millora ambiental**
- **BLOC 2: Ús públic**
- **BLOC 3: Interacció sector públic i privat**
- **BLOC 4: Actuacions de gestió interna**

BLOC 1 : Gestió i millora ambiental

Aquest primer bloc treballa aquelles actuacions més relacionades amb actuacions mediambiental i l'equip tècnic està format per biòlegs i enginyers forestals i ambientals.

Santi Llacuna	Director del Parc del Garraf i d'Olèrdola
Pau Mundó	Director del Parc del Foix
Rat Cabré	Tècnica de territori del Parc del Garraf i d'Olèrdola
Gemma Roset	Tècnica de medi ambient de l'Ajuntament de Vilanova i la Geltrú
Gemma Juncosa	Mancomunitat de municipis Penedès-Garraf
Daniel Pons	Tècnic de conservació del Parc del Garraf, Olèrdola i Foix

Les actuacions treballades en aquest bloc durant el períodes 2017-2018 són:

3.1.1 Preveure sistemes de recollida selectiva en la realització d'activitats en els espais naturals
3.1.2 Millorar la recollida selectiva en les zones urbanes i periurbanes dels municipis de l'àmbit CETS
3.2.1 Implantar els Plans d'Acció per a l'Energia Sostenible en l'àmbit CETS
3.2.4 Realitzar un control i seguiment de la circulació motoritzada per les vies dels Parcs i facilitar alternatives de mobilitat sostenible
3.2.5 Promoure la revisió i l'aprovació de les ordenances municipals relatives a l'accés al medi natural

BLOC 2: Ús públic

El segon bloc està format per els gestors d'ús públic dels espais protegits de l'àmbit CETS i empreses vinculades directament a les activitats i a la gestió de visitants dins dels espais protegits.

Teresa Vidal	Consorti dels Colls i Miralpeix
Sofia Paricio	Cap d'unitat d'ús públic i conservació dels Parc del Garraf, Olèrdola i Foix
Montsi Jann	Quatre Passes, educació ambiental
Josep Melero	Cap de Secció de Divulgació i Comunicació
Roger Gatnau	Descoberta
Diana Martinez	Monjos Budistes del Garraf
Rubi Garrafl Gar	Edulis
Judith Albors	Centre d'estudis del mar de Sitges

Les actuacions treballades en aquest bloc durant el períodes 2017-2018 són:

1.1.3 Ordenar l'accés i les activitats turístiques als espais naturals protegits
3.2.2 Sensibilització a usuaris del sector nàutic
5.1.3 Elaborar el "Pla d'educació ambiental 2020"
8.1.1 Realitzar un sondeig de necessitats formatives emmarcada en l'oferta turística del territori

9.1.1 Definir l'ús públic" en els espais protegits de l'àmbit CETS de manera consensuada
9.1.2 Crear un espai on compartir les informacions entre els espais naturals protegits de l'àmbit CETS

BLOC 3: Interacció sector públic i privat

El tercer bloc està format per els tècnics de turisme del municipis, comarcals i provincials de l'àmbit CETS, i empreses relacionades amb el turisme dels municipis.

Yolanda Asensio	Suport Parc a Taula i CETS
Xavier Roget	Cap de la direcció territorial occidental de la Xarxa de Parcs Naturals
Xavier Fernandez	Museu Arqueologic
Ruth Malernand	Tècnica de turisme de Castelldefels
Núria Florensa	Tècnica de cultura de l'Ajuntament d'Olesa de Bonesvalls
Montse Jané	Quatre Passes, educació ambiental ambientals
M ^a Eugenia Fernandez	Tècnica de Turisme de Gavà
Eva Galera	Tècnica de promoció econòmica de Sant Pere de Ribes
Agnés Manchón	Suport a l'ús públic i la Qualitat dels Parcs del Garraf, Olèrdola i Foix
Vanesa Mas	Turisme de la Diputació de Barcelona
Irina Miranda	Turisme de Node Garraf
Imma Laborda	Tècnica de turisme de Cubelles
Xavier Vives	Tècnic de turisme de Sitges

Les actuacions treballades en aquest bloc durant el períodes 2017-2018 són:

1.1.1 Incorporar a programes vigents actors clau del turisme
1.1.2 Ordenar l'accés i les activitats turístiques als espais naturals protegits
1.2.1 Identificar els recursos turístics de l'àmbit CETS
5.1.2 Definir un "nou" model de punts i centres d'informació
7.1.1 Mantenir i millorar el programa "Parc a Taula"

BLOC 4: Actuacions de gestió interna

Les actuacions d'aquest bloc són de treball intern per als propis impulsors i gestors de la CETS per tant són actuacions realitzades per l'equip d'ús públic dels parcs, la secretaria tècnica de la CETS i l'empresa de suport a la CETS als Parcs del Garraf, Olèrdola i Foix – REPTE TERRITORIAL S.L.

4.1.2 Incorporar la informació als mitjans i canals digitals
6.1.1 Mantenir el fòrum permanent
6.1.2 Revisar anualment la tipologia de membres del fòrum Permanent
10.1.1 Consolidar el Grup de Treball
10.1.2 Elaborar una memòria anual amb els resultats del treball de la CETS
10.1.3 Participar en els espais de treball de la CETS més enllà del Garraf, Olèrdola y Foix

Per treballar aquestes actuacions durant el període 2017 - 2018 s'han realitzat les següents reunions.

Reunió	Data i lloc	Hores de reunió
Reunió CETS interna	29.03.17 La Pleta	2h
Reunions CETSCAT 2017-2018	09.02.17 Barcelona 06.04.17 Barcelona 13.06.17 Barcelona 05.10.17 Barcelona 12.12.17 Barcelona	30h

	08.02.18 La Garrotxa 14.04.18 Barcelona 04.07.18 Delta de l'Ebre 11.10.18 Montseny 15.11.18 Barcelona	
Reunió CETS Europea	25/28.10.17 Isola del Gran Sasso	3 dies
1r GT per la implementació de la CETS *	07.11.17 La Pleta	4h
1r FP per la implementació de la CETS *	31.01.18 Masia d'en Cabanyes a Vilanova i la Geltrú	2h
2n GT per la implementació de la CETS *	16.03.18 La Pleta	4h
Reunió interna CETS – XPN*	09.04.18 Barcelona	2h
Congrés d'ESPARC	23/24/25.05 Pico d'Europa	72h
Reunió interna "Continguts WEB CETS"	04.06.18 Barcelona	2h
Seminari de la CETS	20/21/22.06.18 Valsaín	72h
Reunió interna CETS- Parcs GOF *	13.07.18 Molí del Foix	2h
Reunió Bloc 1 – Gemma Juncosa	18.07.18 Node Garraf – Vilanova i la Geltrú	2h
Reunió Tècnica de turisme comarcal – Marta Salamé	26.10.18 La Pleta	2h
Reunió Bloc 2 – Litoral *	01.10.18 CEM	3h
3r GT per la implementació de la CETS *	16.10.18 La Pleta	4h
Reunió tècnics de turisme comarcals *	04.12.18 La Pleta	2h
Avaluacions CETS Les Medes		6h
Reunions del Grup de coordinadors i TUP	8 reunions durant el 2018 en diferents espais - 29/31 de Gener i 5/7 Febrer a Barcelona - 15.06.18 Montnegre - 28.10.18 Garraf - 5.11.18 Barcelona - 14.12.18 Barcelona	40h
Reunió tècnics Gavà- CETS	10.01.19 Museu de Gavà	2h
Reunió Bloc 1 – tècnics medi ambient *	17.01.19 La Pleta	2h
Reunió Bloc 3 - tècnics i informadors *	01.02.19 La Pleta	4h
2n FP per la implementació de la CETS	06.02.19 Museu de Gavà	2h

*Les actes de les reunions es troben en el annex de la memòria completa.

4. QUADRE-BALANÇ GRAU DESENVOLUPAMENT ACTUACIONS

Per tal d'analitzar el grau de desenvolupament del Programa d'Actuacions de la CETS als Parcs del Garraf, Olèrdola i Foix durant el període 2017-2018, s'ha analitzat cadascuna de les 23 actuacions previstes per aquest període, el seu grau de desenvolupament i les hem classificat de la següent manera, per tal de donar-los una ponderació que ens facilitarà un càlcul del grau d'execució de la totalitat del Programa per al període 2017-2018:

Grau desenvolupament	Símbol	Ponderació
Realitzada(R)	√	1
Iniciada(I)	→	0'5
No realitzada(NR)	X	0

El càlcul del percentatge d'execució es realitzarà aplicant la següent fórmula:

$$\% = \frac{((R \times 1) + (I \times 0,5) + (NR \times 0))}{N}$$

R: Numero d'actuacions realitzades

I: Numero d'actuacions iniciades

NR: Numero d'actuacions no realitzades

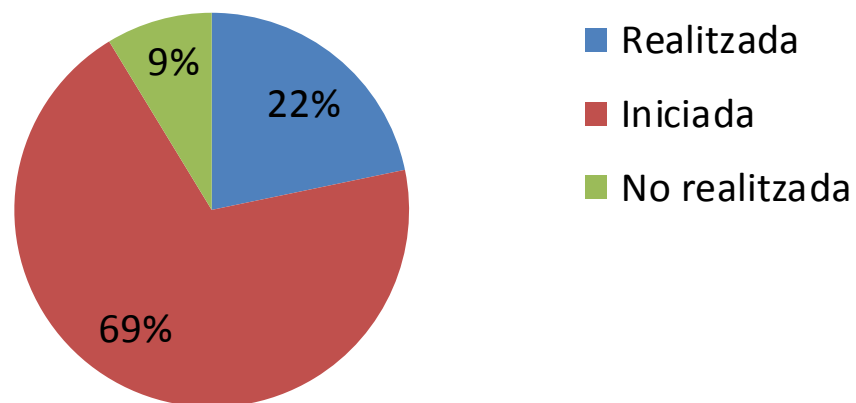
N: Numero d'actuacions total

Grau desenvolupament	Número d'actuacions	Ponderació	Número d'actuacions per ponderació
Realitzada (R)	5	1	5 x 1 = 5
Iniciada (I)	16	0,5	16 x 0,5 = 8
No realitzada (NR)	2	0	2 x 0 = 0
TOTAL d'actuacions 2018	23		56,52%
Total d'actuacions 2017-2021	32		40,62%

El grau de desenvolupament de les actuacions CETS del període 2017-2018 és 56,52%. Si es calcula amb el total de les actuacions del període de 2017-2021 el grau de desenvolupament és del 40,62%.

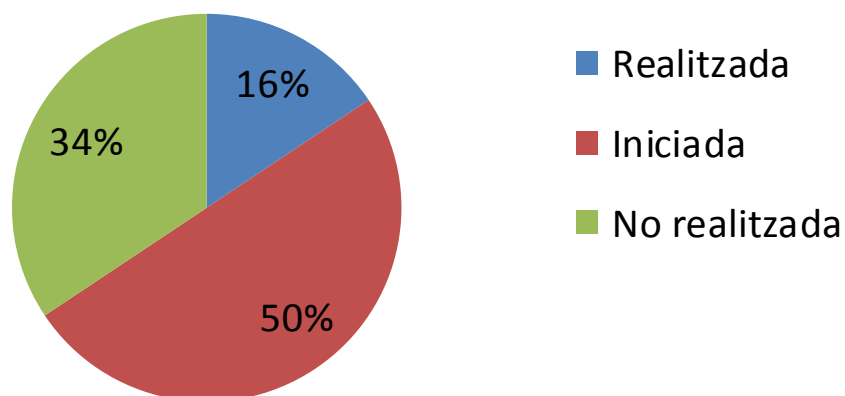
Per altra banda, si es desglossa el grau de desenvolupament segons l'estat de les actuacions (Realitzada, Iniciada i No Realitzada) s'obté el següent:

Actuacions realitzades en el període 2017-2018



Gràfic 1. Estat de les actuacions realitzades en el període 2017-2018. Realització: XPN

Actuacions realitzades en el període 2017-2021



Gràfic 2. Estat de les actuacions realitzades en el període 2017-2021. Realització XPN

Resum de l'estat de totes les actuacions (2017-2021)

Realitzades	
1	6.1.1 Mantenir el fòrum permanent*
2	8.1.1 Realitzar un sondeig de necessitats formatives emmarcada en l'oferta turística del territori
3	10.1.1 Consolidar el Grup de Treball*
4	10.1.2 Elaborar una memòria anual amb els resultats del treball de la CETS*
5	10.1.3 Participar en els espais de treball de la CETS més enllà del Garraf, Olèrdola y Foix*
Iniciades	
6	1.1.1 Incorporar a programes vigents actors clau del turisme
7	1.1.2 Identificar accions comunes en programes i certificacions del territori que aborden la sostenibilitat en el turisme
8	1.1.3 Ordenar l'accés i les activitats turístiques als espais naturals protegits
9	3.1.1 Preveure sistemes de recollida selectiva en la realització d'activitats en els espais naturals
10	3.1.2 Millorar la recollida selectiva en les zones urbanes i periurbanes dels municipis de l'àmbit CETS
11	3.2.1 Implantar els Plans d'Acció per a l'Energia Sostenible en l'àmbit CETS
12	3.2.2 Sensibilització a usuaris del sector nàutic
13	3.2.4 Realitzar un control i seguiment de la circulació motoritzada per les vies dels Parcs i facilitar alternatives de mobilitat sostenible
14	3.2.5 Promoure la revisió i l'aprovació de les ordenances municipals relatives a l'accés al medi natural
15	4.1.1 Identificar els nombre i perfil d'usuari que accedeix a cada sector de l'àmbit CETS i les seves necessitats
16	4.1.2 Incorporar la informació als mitjans i canals digitals
17	5.1.2 Definir un "nou" model de punts i centres d'informació
18	5.1.3 Elaborar el "Pla d'educació ambiental 2020"
19	6.1.2 Revisar anualment la tipologia de membres del fòrum Permanent
20	7.1.1 Mantenir i millorar el programa "Parc a Taula"
21	9.1.1 Definir l'ús públic" en els espais protegits de l'àmbit CETS de manera consensuada
No iniciades 2017-2018	
22	1.2.1 Identificar els recursos turístics de l'àmbit CETS
23	9.1.2 Crear un espai on compartir les informacions entre els espais naturals protegits de l'àmbit CETS
S'inicien al 2019	
24	2.1.1 Crear eines d'informació dels valors dels espais naturals i de la seva conservació
25	2.1.2 Analitzar els usos actuals de la taxa turística i articular-ne una repercussió en els espais naturals
26	2.1.3 Crear un reconeixement per a empreses turístiques implicades en la conservació
27	2.2.1 Crear un espai de coordinació entre entitats de conservació actives, administracions i empreses turístiques
28	3.2.3 Millorar la informació a establiments turístics relativa a la xarxa pública de transport per accedir als espais naturals i litorals
29	5.1.1 Realitzar un pla de Comunicació de la CETS
30	8.1.2 Realitzar un Pla de Formació de la CETS
S'inicien 2020-2021	
31	7.1.2 Adherir empreses turístiques a la CETS (Fase II)
32	10.1.4 Definir i implantar un procés de renovació de la CETS

* Realitzades però cal mantenir-la cada any.

5. TRACTAMENT DE L'INFORME D'AUDITORIA

Punts forts detectats en l'auditoria	Tractament 2017 - 2018
Implicació de diferents agents	2018, revisió membres GdT mitjançant enviament mail....
Presència de diferents tipologies d'entitats que treballen per a la conservació: Parcs del Garraf, Olèrdola i Foix, Centre d'Estudis del Mar, Consorci Els Colls – Miralpeix, entitats sense ànim de lucre, etc.	--
Planificació comuna als tres Parcs relativa a l'ús públic	Implantació accions Bloc 1
Gran diversitat de recursos turístics en l'àmbit CETS	--
Oferta turística relacionada amb activitats i productes tradicionals: Slow Food, turisme etnològic, pescaturisme, mercats, Xarxa de Productes de la Terra, Parc a Taula, etc.	Accions Parc a Taula?
Punts dèbils detectats en l'auditoria	Tractament 2017 - 2018
Manca de gestió de les àrees protegides marines	Paper que ha fet el CEM aquest 2018
Pressió urbanística	--
Cert grau de perillositat d'accés als Parcs, especialment en bicicleta	--
Baix grau de participació d'empreses turístiques en la CETS	
Elevada diversitat de certificacions turístiques → confusió + incertesa en la implementació del Biosphere en substitució del SICTED	
Manca d'actuacions adreçades al turisme accessible	
Incertesa en la dotació de recursos humans per al seguiment de la CETS	
Recomanacions sorgudes de l'auditoria	Tractament 2017 - 2018
Necessitat de gestionar les àrees marines	Paper que ha fet el CEM aquest 2018
Impulsar la participació de les empreses turístiques en la CETS	
Coordinar la implantació de les certificacions turístiques	Tanda de mails amb Vanessa Mas

