



EUROPARC

Turisme Sostenible en
Espais Protegits

COM OBTENIR L'ACREDITACIÓ DE DESTINACIÓ SOSTENIBLE EUROPARC



Directrius tècniques i plecs de condicions



1. VISIÓ, MISSIÓ I PRINCIPIS

de la Carta Europea de Turisme Sostenible en Espais Naturals Protegits

La Federació EUROPARC és la xarxa europea d'espais protegits, dedicada a la conservació pràctica de la naturalesa i al desenvolupament sostenible. A tots ens encanten els parcs i el turisme és un important motor econòmic. EUROPARC va crear la **Carta Europea de Turisme Sostenible en Espais Naturals Protegits** (CETS) com una eina de gestió per garantir un futur viable i saludable per a les persones i la naturalesa dels nostres paisatges vius, operatius i visitats. Aquestes directrius expliquen el procés reconegut internacionalment que s'ha de seguir perquè un espai obtingui l'**acreditació de Destinació Sostenible**.

VISIÓ

El turisme sostenible en els espais naturals protegits europeus ofereix una experiència valuosa i de qualitat, salvaguarda els valors naturals i culturals, recolza l'activitat econòmica local i la qualitat de vida, i és econòmicament viable.

MISSIÓ

A través de l'acreditació de la Carta Europea de Turisme Sostenible en Espais Naturals Protegits, EUROPARC persegueix protegir els valors culturals i naturals mitjançant el foment del turisme sostenible i de qualitat, la creació d'associacions per recolzar les activitats econòmiques locals, la conscienciació més gran sobre la importància de la sostenibilitat i la promoció de la cooperació internacional.



PRINCIPIS

Els següents principis han de regir el foment i la gestió del turisme en els espais naturals protegits:

1. Donar prioritat a la protecció

Una prioritat fonamental per al foment i la gestió del turisme sostenible ha de ser protegir el patrimoni natural i cultural de la zona, així com augmentar la conscienciació, el coneixement i l'apreciació del mateix.

2. Contribuir al desenvolupament sostenible

El turisme sostenible ha de seguir els principis del desenvolupament sostenible, la qual cosa suposa abordar tots els aspectes del seu impacte mediambiental, social i econòmic a curt i llarg termini.

3. Involucrar totes les parts interessades

Tots els afectats pel turisme sostenible han de poder participar en les decisions relatives al seu foment i gestió, i ha de promoure's el treball en associació.

4. Planificar el turisme sostenible d'una manera efectiva

El foment i la gestió del turisme sostenible s'han de regir conforme a un pla ben documentat que estableixi actuacions i objectius acordats.

5. Perseguir la millora contínua

El foment i la gestió del turisme han de permetre aconseguir millores contínues quant a l'impacte mediambiental sostenible, la satisfacció dels visitants, el rendiment econòmic, la prosperitat local i la qualitat de vida, la qual cosa requereix el seguiment regular i la preparació d'informes sobre els progressos i els resultats.

**EL TURISME SOSTENIBLE DE QUALITAT
SERÀ BO PER ALS PARCS
I BO PER A LES PERSONES.**

2. COMPONENTS

de la Carta Europea de Turisme Sostenible en Espais Naturals Protegits



Fòrum de Turisme Sostenible



Estratègia i Pla d'acció



Associació i Comunicació



Avaluació



Seguiment i Revisió

La Carta estableix que tots els espais naturals protegits han de tenir tots els components requerits.

Els components de la Carta inclouen

- el treball en associació;
- la preparació i execució d'una estratègia i un Pla d'Acció;
- abordar els temes clau;
- l'avaluació;
- la revisió dels resultats;
- la creació d'associacions;
- i la celebració de l'èxit.



Fòrum permanent de Turisme Sostenible

S'ha d'establir un **Fòrum permanent de Turisme Sostenible**, o un òrgan equivalent, format per l'autoritat responsable de l'espai natural protegit, les autoritats municipals, les organitzacions comunitàries i de conservació, i els representants de les empreses turístiques.

El Fòrum permanent és el component més important de la Carta i garanteix la participació directa i la inclusió de les parts interessades a fi de facilitar un diàleg i un procés de presa de decisions efectius.

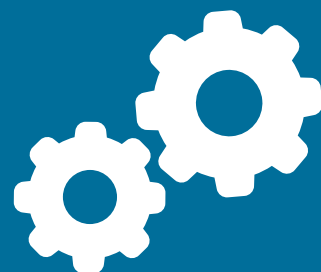
Han de desenvolupar-se i mantenir-se llaços amb organismes regionals i nacionals. El Fòrum també ha de participar amb altres fòrums de la Xarxa de la Carta per aprendre d'altres i generar noves idees i models de treball.

S'ha de preparar una **estratègia i un pla d'acció** per al turisme sostenible que inclogui tres elements principals:

- una avaluació de la situació actual;
- una direcció estratègica;
- un pla d'acció pràctic.

L'estratègia i el pla d'acció deuen:

- basar-se en una **consulta inclusiva i efectiva** i en l'aprovació de les parts interessades locals;
- abastar un període de **cinc anys** (amb certa flexibilitat que tinguin en compte diferents cicles de planificació);
- plasmar-se en un document independent i complet.



Estratègia i Pla d'acció

L'estratègia i el pla d'acció han d'incloure:

Una definició de l'àrea sobre la qual repercutirà l'estratègia, que pot estendre's fora de l'espai natural protegit.

- 1** Una avaluació de:
 - el patrimoni natural, històric i cultural de la zona;
 - la infraestructura de turisme i recreació de la zona;
 - els visitants actuals i els mercats futurs potencials;
 - els efectes del turisme sobre el medi ambient, l'economia i les comunitats locals;
 - les qüestions de capacitat, necessitat i oportunitat relacionades amb l'anterior;
 - una anàlisi DAFO.
- 2** Un conjunt d'objectius estratègics per al foment i la gestió del turisme que compreguin:
 - la conservació i la millora del medi ambient i del patrimoni;
 - el desenvolupament socioeconòmic;
 - la conservació i la millora de la qualitat de vida dels residents locals;
 - la gestió de visitants i la millora de la qualitat del turisme que s'ofereix.
- 3** Un pla d'acció per complir aquests objectius que abordi els temes clau i les accions establertes més endavant, en el punt 3. El pla d'acció ha d'incloure:
 - una descripció de cada acció i la identificació dels responsables de les mateixes;
 - una estimació dels recursos i indicació dels socis per a l'execució del pla d'acció;
 - propostes per al seguiment dels resultats.

AVALUACIÓ

Patrimoni natural, històric i cultural; infraestructures turístiques i recreatives; visitants actuals i mercats futurs potencials; efectes del turisme; anàlisi DAFO.

de la situació actual

1

DIRECCIÓ ESTRATÈGICA

Definició d'objectius estratègics clars relatius a la conservació de la naturalesa, el desenvolupament econòmic i social, la millora de la qualitat de vida dels habitants i la qualitat del turisme.

2

PLA D'ACCIÓ

Descripció de cada acció: terminis, recursos; socis per a l'execució; seguiment de la proposta amb indicadors i resultats.

3



Associació i comunicació

Els espais naturals protegits, empreses adherides i operadors turístics acreditats amb la Carta s'incorporen a la **Xarxa de Destinacions Sostenibles**, la xarxa europea més gran i antiga de la seva classe.

Els espais naturals protegits, les empreses adherides i els operadors turístics acreditats han d'anunciar i mostrar la seva acreditació. **Obtenen el dret a utilitzar el logotip d'EUROPARC —disponible en diversos idiomes— durant el període de vigència de la seva acreditació.** A fi de garantir comunicacions efectives, els acreditats han de seguir les pautes gràfiques.

A nivell local, s'anima els espais naturals protegits a crear associacions per al foment i la gestió del turisme sostenible. A nivell internacional, també s'anima les destinacions i empreses adherides a participar en xarxes de contactes i en processos i esdeveniments de comunicació. **La participació activa i la creació de xarxes de contactes** oferiran les millors oportunitats per generar noves idees i aprendre d'altres, així com per estalviar temps i diners en el foment del turisme sostenible en una determinada zona.



EUROPARC

Turisme Sostenible en
Espais Protegits



EUROPARC

Turisme Sostenible en
Espais Protegits



EUROPARC

Turisme Sostenible en
Espais Protegits

Els logotips i les pautes gràfiques es poden descarregar en:
www.europarc.org/logo-and-graphic-guidelines

El procés de la Carta inclou el desenvolupament i reconeixement d'associacions entre autoritats d'espais naturals protegits i empreses turístiques a través de **l'adhesió d'empreses turístiques a la Carta Europea de Turisme Sostenible**. Les esmentades empreses han de satisfer els requisits estipulats en:

[Fase II Empreses Adherides](#)

per a empreses turístiques locals i

[Fase III Agències de viatges sostenibles](#)

per a agències de viatges i operadors turístics.

La participació dels espais protegits en la **Fase II** o en la **Fase III** de la Carta és opcional, però es recomana fer-ho.

El procés d'avaluació, inclòs el treball d'un verificador expert i el seu informe, ofereix a l'espai natural protegit informació i punts de vista valuosos sobre la seva activitat turística sostenible.



Avaluació

Tots els espais naturals protegits que desitgin obtenir l'acreditació de la Carta han de participar en el **procés d'avaluació** i facilitar-lo.

Això inclou el següent:

- La presentació d'un formulari de sol·licitud / reavaluació complimentat, l'estratègia i el pla d'acció de turisme sostenible, i qualsevol altres elements acreditatius, que seran comprovats per una verificador extern especialitzat en turisme sostenible i espais naturals protegits.
- **Una visita del verificador** a la zona, que inclourà un programa de reunions i converses amb les parts interessades pertinents.
- La preparació per part del verificador d'un informe del qual més endavant s'oferirà una còpia a l'espai natural protegit.
- L'avaluació de la sol·licitud i de l'informe del verificador per part del Comitè d'avaluació de la Carta, que recomanarà al Consell d'EUROPARC si concedir o no l'acreditació de la Carta, incloent-hi possibles condicions o comentaris que s'hauran de comunicar a l'espai protegit.
- Posterior atenció a qualsevol qüestió plantejada pel verificador, el Comitè d'avaluació o el Consell.

Des del principi, han d'incloure's en el **procés accions de seguiment dels efectes del turisme sostenible** i han de realitzar-se revisions i adaptacions en conseqüència. Això ajudarà a fer un seguiment de l'evolució i celebrar l'èxit.

El **Pla d'Acció** ha d'incloure indicadors i accions de seguiment que incloguin: el progrés en relació amb l'execució de les accions; **els resultats i els canvis en el rendiment i els efectes del turisme.**

Les dades clau derivades del seguiment s'han d'enviar a EUROPARC com a part d'una avaluació i estudi comparatiu general del procés de la Carta en la seva totalitat.

L'acreditació de la Carta s'atorga per un període de **cinc anys**.

Poden aplicar-se excepcions locals si se sol·liciten i aproven.

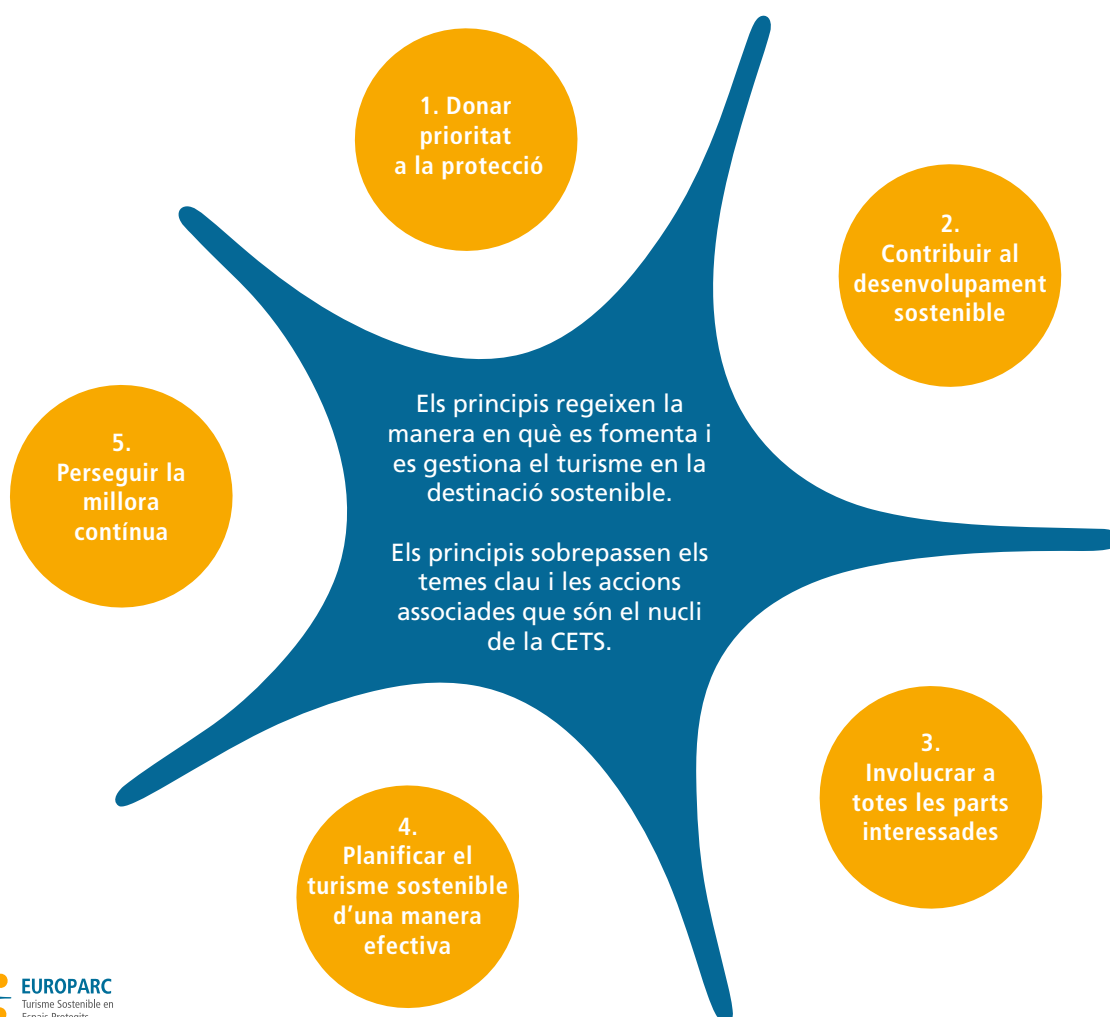
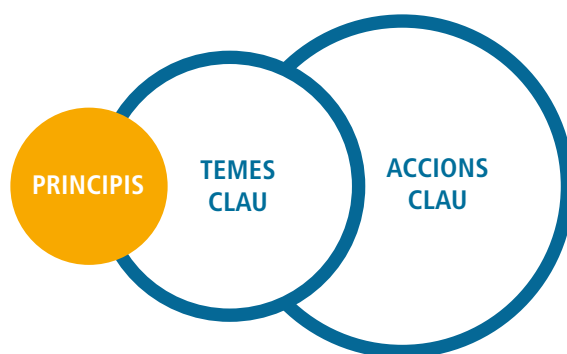


Seguiment i revisió

3. PRINCIPIS, TEMES CLAU I ACCIONS

L'estratègia i el pla d'acció de turisme sostenible han de basar-se en el context i les prioritats locals, i avaluar-se i aprovar-se a través del procés de consulta.

No obstant això, per satisfer els requisits de la Carta s'ha de demostrar el compliment amb els següents temes clau i les accions relacionades en el pla d'acció.



TEMES CLAU ACCIONS CLAU

1) Protecció de paisatges valuosos, la diversitat biològica i el patrimoni cultural

- 1) Exercir influència sobre l'ordenació del territori i el control de desenvolupaments potencialment perjudicials;
- 2) Exercir influència sobre la ubicació, el tipus i el disseny de promocions turístiques;
- 3) Gestionar el flux, les activitats i el comportament dels visitants en zones i llocs sensibles.

2) Suport a la conservació a través del turisme

- 1) Animar els visitants i les empreses turístiques a recolzar la conservació a través de donatius, accions de voluntariat i altres activitats;
- 2) Utilitzar els ingressos obtinguts a través de l'activitat relacionada amb el turisme per recolzar la conservació;
- 3) Posar en marxa, recolzar i promoure inversions, projectes i activitats relacionades amb el turisme que contribueixin a la conservació del patrimoni natural i cultural.

3) Reducció de l'empremta de carboni, la contaminació i el malbaratament de recursos

- 1) Treballar amb empreses turístiques per millorar la gestió mediambiental, incloent-hi l'ús de recursos energètics i hídrics, la gestió de residus, el soroll i la contaminació lluminosa;
- 2) Promoure l'ús del transport públic i altres alternatives als cotxes.

4) Proporcionar a tots els visitants accés segur, instal·lacions de qualitat i experiències especials en l'espai natural protegit

- 1) Oferir una varietat àmplia d'oportunitats d'accés, fent atenció a la seguretat i la gestió de riscos;
- 2) Millorar la qualitat de les instal·lacions i els serveis per a visitants;
- 3) Proporcionar als visitants ofertes turístiques específiques que impliquin el descobriment, la interpretació i apreciació del patrimoni natural i cultural especial de la zona;
- 4) Oferir instal·lacions i informació per a visitants amb necessitats especials.

5) Comunicacions efectives sobre l'espai per als visitants

- 1) Garantir que els materials i activitats de màrqueting promoguin l'espai de forma efectiva i responsable;
- 2) Proporcionar als visitants interpretació i informació de bona qualitat i efectiva;
- 3) Garantir que les empreses turístiques i altres parts interessades estiguin ben informades sobre l'espai i oferir als visitants informació correcta i pertinent;
- 4) Proporcionar interpretació i informació específica per a joves, escoles i grups d'estudiants.

6) Garantir la cohesió social

- 1) Preveure, supervisar i minimitzar conflictes reals o potencials amb els residents locals;
- 2) Mantenir una bona comunicació entre els residents i empreses locals, els visitants i l'autoritat de l'espai natural protegit;
- 3) Fomentar i dur a terme activitats apropiades d'associació amb les parts interessades i entre elles.

7) Impulsar la prosperitat en la comunitat local

- 1) Promoure els productes i serveis locals, la seva identitat i la seva adquisició i ús per part dels visitants i les empreses turístiques;
- 2) Recolzar la viabilitat econòmica i el rendiment de les empreses turístiques locals, i el foment de l'ocupació local al sector turístic.

8) Facilitar la formació i el desenvolupament de capacitats

- 1) Proporcionar formació pertinent per al personal de l'autoritat responsable de l'espai natural protegit en matèria de desenvolupament i gestió del turisme sostenible;
- 2) Proporcionar i fomentar la formació pertinent i el desenvolupament de capacitats per als empresaris turístics i altres actors del sector del turisme sostenible.

9) Seguiment del rendiment i els efectes del turisme

- 1) Seguiment de les dades sobre visitants: quantitat, patrons, despesa i satisfacció;
- 2) Seguiment de les dades sobre les empreses turístiques: rendiment i necessitats;
- 3) Seguiment dels efectes del turisme: sobre el medi ambient, l'economia i la comunitat;
- 4) Seguiment dels progressos en l'execució del pla d'acció.

10) Comunicació d'accions i participació en la Carta

- 1) Comunicar les actuacions i els resultats en l'àrea del turisme sostenible a les parts interessades de l'espai i també a un nivell local més ampli, així com a nivell regional i nacional;
- 2) Promoure i anunciar l'acreditació de la Carta;
- 3) Participar en EUROPARC i en la Xarxa de la Carta, inclosa la participació en activitats i esdeveniments relacionats;
- 4) Fer els passos necessaris per tornar a sol·licitar i renovar l'acreditació de la Carta.

4. EMPRESSES ADHERIDES SOSTENIBLES

Fase II de la CETS

La participació dels empresaris locals és essencial per al desenvolupament i la gestió efectius del turisme sostenible.




EUROPARC
Turisme Sostenible en
Espais Protegits

Les empreses locals han d'estar representades al [Fòrum de Turisme Sostenible](#) i participar en la preparació i execució de l'estratègia i el pla d'acció de turisme sostenible.

En el marc de la Fase II de la Carta, es recomana facilitar l'adhesió de certes empreses turístiques locals que treballin en associació amb l'autoritat de l'espai natural protegit perquè rebin reconeixements individuals.

Les empreses aptes poden sol·licitar la seva participació en els [Premis EUROPARC STAR](#) a fi d'obtenir reconeixement per la seva contribució al turisme sostenible a la seva zona.





Només són elegibles per a la Fase II les empreses de Destinacions Sostenibles que **hagin estat acreditades amb la Carta en la Fase I, i que siguin dins dels cinc anys de vigència** de l'esmentada acreditació.

La Fase II de la Carta és un procés dirigit directament per l'autoritat de l'espai natural protegit a través d'una metodologia aprovada per la Federació EUROPARC. Per tant, l'autoritat té la responsabilitat de convidar possibles socis, revisar les sol·licituds, avaluar el grau d'acompliment dels socis i concedir el certificat d'adhesió.

Depèn de l'autoritat de l'espai natural protegit decidir si desitgen implantar la Fase II i oferir-la com a opció per a les empreses.

El certificat d'adhesió d'empreses té una vigència de **tres anys** i pot sol·licitar-se la seva renovació per períodes d'igual durada.

La Fase II de la Carta és vàlida als països que disposin d'una metodologia aprovada presentada prèviament a EUROPARC. Es pot consultar informació sobre els països que actualment estan implantant la Fase II de la Carta en:

europarc.org/sustainable-business-Partners.

Les autoritats dels espais naturals protegits que desitgin seguir el procés de la Fase II de la Carta s'han de posar en contacte amb EUROPARC per obtenir informació sobre la situació al seu país i els requisits.

Als països en els quals no s'hagi implantat una metodologia, EUROPARC recomana als espais naturals protegits que presentin la seva pròpia metodologia utilitzant com a guia les que ja existeixen. Es pot sol·licitar ajuda tècnica i orientació.

REQUISITS

Els requisits generals d'EUROPARC per a les empreses turístiques adherides són:

- Comprometre's amb la visió, la missió i els principis de la Carta.
- Relacionar-se amb el fòrum local de turisme sostenible.
- Recolzar la implantació de l'estratègia i el pla d'acció de turisme sostenible.
- Demostrar el compliment dels requisits de qualitat i sostenibilitat o de les certificacions pertinents.
- Disposar d'un pla propi de gestió de sostenibilitat per al seu negoci que sigui aprovat per l'autoritat de l'espai natural protegit.
- Mantenir relacions estretes amb l'autoritat de l'espai natural protegit i d'altres empreses i actors que tinguin un interès o participació en la Carta.

En cada país, aquests requisits poden ser interpretats i ampliat segons les seves circumstàncies particulars.

Les empreses que tinguin interès en el turisme sostenible s'han de posar en contacte amb l'autoritat de l'espai natural protegit pertinent.

5. AGÈNCIES DE VIATGES SOSTENIBLES

Fase III de la CETS

Després de la creació de Destinacions Sostenibles amb la col·laboració del públic general, les empreses i les comunitats, el cycle de la Carta de turisme sostenible es tanca amb la implantació de pràctiques sostenibles per part dels operadors turístics que porten els visitants als espais naturals protegits.



EUROPARC
Turisme Sostenible en
Espais Protegits

La Fase III ofereix l'oportunitat d'adherir-se a la carta a les agències i operadors turístics que organitzen visites als espais naturals protegits i dins d'ells.

Això requereix que els operadors turístics es comprometin amb la visió, la missió i els principis de la Carta, i que creïn **paquets turístics en destinacions sostenibles acreditades que demostrin el compliment dels requisits de sostenibilitat en les seves operacions i en la seva gestió.**





Només poden participar en la Fase III les agències i els operadors turístics en Destinacions Sostenibles que **hagin estat acreditades amb la Carta en la Fase I i en la Fase II, i que siguin dins dels cinc anys de vigència** de l'esmentada acreditació.

Els operadors turístics també han de treballar en associació amb les autoritats dels espais naturals protegits, les seves comunitats i empreses locals.

Els operadors turístics dins d'aquest marc hauran d'acceptar treballar en associació amb l'autoritat responsable de l'estratègia en l'espai natural protegit i amb els proveïdors locals de serveis turístics. Això inclou **analitzar la compatibilitat dels seus productes** amb els objectius de l'espai natural protegit.

El flux de visitants que atreguin a un espai ha de respectar, no malmetre, el patrimoni que els turistes acudeixen a veure.

Les **seccions francesa i espanyola** d'EUROPARC han encapçalat el procés de promoció i implantació de la metodologia per a l'acreditació de pràctiques sostenibles dels operadors turístics en espais naturals protegits.

Altres països i seccions d'EUROPARC poden proposar la seva pròpia metodologia partint dels exemples de França o Espanya.

ELEGIBILITAT

- Noves agències de viatges i operadors turístics a la zona de la destinació sostenible.
- Agències i operadors turístics nacionals i internacionals que treballin amb programes sostenibles i d'ecoturisme, i que estiguin disposats a preparar paquets especials en destinacions sostenibles d'EUROPARC.

Les agències i els operadors turístics interessats en crear paquets de turisme sostenible s'han de posar en contacte directament amb l'autoritat de l'espai natural protegit.

Les agències internacionals han de contactar amb la Federació EUROPARC a través de sustainabletourism@europarc.org.

6. CONDICIONS GENERALS

Com obtenir l'acreditació de Destinació Sostenible pas a pas:
directrius tècniques, terminis i guia de presentació de sol·licituds per a la Fase I

1. SER SOCI DE LA FEDERACIÓ EUROPARC

La Federació EUROPARC, a càrrec de la Carta Europea de Turisme Sostenible en Espais Naturals Protegits, és una associació de membres i, com a tal, tots els espais de la Carta han de **ser socis de la Federació EUROPARC** i estar al dia en el pagament de les seves quotes.

Els espais naturals protegits que encara no siguin socis d'EUROPARC s'hauran d'incorporar a la Federació en presentar la seva sol·licitud d'acreditació.



EUROPARC
F E D E R A T I O N

Membres actuals de la Federació:

europarc.org/members.

Per ser acceptats com socis d'EUROPARC han d'enviar un formulari de sol·licitud a europarc.org/become-a-member.

Poden sol·licitar més informació a través de members@europarc.org



2. INSCRIURE LA CANDIDATURA I PAGAR LA TAXA D'INSCRIPCIÓ

- Descarregar el formulari d'inscripció de la CETS en el lloc web: europarc.org/become-a-sustainable-destination
- Enviar el formulari d'inscripció emplenat, datat i firmat a sustainabletourism@europarc.org
- EUROPARC és una fundació registrada a en Alemanya i necessitem comprovar si l'organització que presenta la candidatura està exempta o no d'IVA (7 %) en el pagament de la taxa. **Realitzarem aquesta comprovació amb les autoritats fiscals alemanyes i els informarem si a la taxa d'inscripció se li sumarà el 7 % d'IVA.**
- La taxa d'inscripció d'una candidatura a la carta és **EUR 500.**

Caducitat de la inscripció

Sempre que l'espai natural protegit sigui soci de la Federació, la inscripció es mantindrà vigent.

Animem a tots els parcs que hagin tramitat una inscripció que s'esforcin per presentar la seva primera sol·licitud en el termini d'un any, encara que no hi ha un termini límit. No obstant això, demanem als candidats que es mantinguin en contacte i informin EUROPARC sobre els progressos per poder preveure les sol·licituds completes.

Nota: la Federació EUROPARC és una ONG amb seu a Alemanya i no emet factures electròniques sinó factures en format PDF.

3. PRESENTAR UN DOSSIER DE CANDIDATURA COMPLET (O UN DOSSIER DE REAVALUACIÓ) DINS DEL TERMINI FIXAT

Tots els anys, la data preestablerta per a la presentació del dossier de candidatura complet és el **15 de desembre**. D'aquesta manera es disposa de prou temps per comprovar la sol·licitud, designar al verificador i iniciar el procés d'avaluació.

Components del dossier de candidatura

El dossier de candidatura haurà d'incloure els següents documents:

- a) Informe per a la sol·licitud / reavaluació.**
- b) Una avaluació del territori i una anàlisi DAFO.**
- c) Un pla d'acció per a un període de cinc anys. Si desitgen que el pla d'acció de la Carta sigui per a un període de més de cinc anys, han d'informar-nos i arribarem a un acord. Els costos s'ajustaran de forma proporcional.**
- d) Una estratègia de turisme sostenible per al període de cinc anys.**
- e) Altres documents necessaris:**

- Un **compromís signat** amb la visió, la missió i els principis de la Carta.
- Un **mapa** (a ser possible amb una escala d'1/100.000) que mostri els límits de l'espai o els espais naturals protegits i l'àrea general de la Carta. Això no és necessari en una reavaluació llevat que s'hagin modificat els límits.
- El **pla general de gestió per a l'espai natural protegit** (o el seu equivalent), si està disponible.
- Una petita selecció de materials de comunicació/informació per als visitants.
- Una altra documentació pertinent que ofereixi proves sobre el turisme i la gestió a la zona.

Com presentar el dossier de candidatura

L'informe de sol·licitud / reavaluació es pot presentar en **un dels cinc idiomes oficials de la CETS** (anglès, francès, alemany, espanyol o italià).

La resta dels documents també es poden presentar en un altre idioma, sempre que l'informe de sol·licitud ofereixi un bon resum de les respostes a totes les preguntes i referències clares que indiquin la ubicació exacta de la informació detallada en l'estratègia i el pla d'acció.

EUROPARC revisarà el dossier i anomenarà a un **verificador extern** perquè dugui a terme una verificació de l'estratègia i el pla d'acció amb una visita al parc. **Els costos de la verificació s'inclouen a la factura que emetem per a la taxa de presentació de la sol·licitud.**

L'informe del verificador s'envia al Comitè d'avaluació, que és el que realitza la recomanació sobre l'acreditació, a través del Consell d'EUROPARC.

4. PAGAR LES TAXES REQUERIDES PER A LA VERIFICACIÓ

El procés d'administració i coordinació de la Carta incorre en costos considerables i tant els espais naturals protegits com EUROPARC contribueixen a sufragar-los. Els espais naturals protegits han de pagar unes mòdiques sumes que es resumeixen de la manera següent:

a) Destinació sostenible candidat d'espai natural protegit

El cost de presentació d'una sol·licitud completa per obtenir l'acreditació de la Carta Europea de Turisme Sostenible en Espais Naturals Protegits és **5.000 EUR**.

Aquesta suma inclou les despeses d'administració i ajuda en el procés d'acreditació de la Carta, les despeses de verificació i avaluació, així com els de suport en esdeveniments d'establiment de contactes, desenvolupament de la Carta i comunicacions sobre la mateixa a nivell europeu i mundial.

- Per ajudar els parcs reduint l'administració de les visites dels verificadors, EUROPARC afegeix el cost per aquest concepte a la taxa de sol·licitud: **700 EUR**.

EUROPARC és una fundació registrada a Alemanya i necessitem comprovar si l'organització que presenta la candidatura està exempta o no d'IVA (7 %) en el pagament de la taxa. **Realitzarem aquesta comprovació amb les autoritats fiscals alemanyes i els informarem si a la taxa d'inscripció se li sumarà el 7 % d'IVA**

Nota: la Federació EUROPARC és una ONG amb seu a Alemanya i no emet factures electròniques sinó factures en format PDF.

b) Procés de reavaluació de la destinació sostenible

La Carta Europea de Turisme Sostenible en Espais Naturals Protegits és un **procés de desenvolupament continu**. El turisme sostenible, o la necessitat de supervisar-ho i gestionar-lo, és una activitat que no cessa mai.

Molts dels beneficis derivats tarden un temps a sorgir i a incorporar-se a noves formes de treball. La visita de verificació i avaluació que es duu a terme cada cinc anys és una oportunitat excel·lent perquè la destinació sostenible demostrï les millores, quantifiqui els canvis i celebri els èxits. Un dels principals avantatges del procés de la Carta és **comptar amb un expert extern que aporti una mirada crítica constructiva sobre el treball en matèria de turisme sostenible**, a més de beneficiar-se de suport continu, consells i experiència. S'espera dels espais naturals protegits que incloguin aquest procés continu en els seus plans i pressupostos.

Normes per a la reavaluació

El període de cinc anys es compta d'acord a la següent norma:

- **Any # 1** del pla d'acció: és el de la concessió de l'acreditació (que correspon a l'any en què el candidat es va sotmetre per primera vegada a la verificació);
- **Any # 5** del pla d'acció: és l'any en què el soci de la CETS ha de presentar la sol·licitud de reavaluació, A TOT TARDAR al desembre;
- **Año # 6** és l'any en què es renova l'acreditació i l'**any # 1** (primer any) del nou període.

De manera excepcional, es pot acceptar la reavaluació amb un retard d'un any, però quan aquest és el cas:

- a)** l'espai natural protegit de la Carta ha de presentar una sol·licitud per ampliar el termini de presentació un any més a partir de desembre de l'any #5 i explicar-ne els motius;
- b)** l'informe complet sobre el pla d'acció anterior (amb tota la informació sobre cada acció, els resultats dels indicadors, el pressupost, l'autoavaluació i la justificació d'accions programades i no executades, així com les possibles accions integrades del pla d'acció anterior) també haurà d'incloure l'any #6;
- c)** la nova estratègia de turisme sostenible per al nou període serà de quatre anys, no de cinc;
- d)** els retards de més d'un any s'han de notificar a EUROPARC com més aviat millor per acordar la manera de procedir.

En la majoria dels casos, quan hi ha un retard de més de dos anys s'esperarà rebre una nova sol·licitud en comptes d'una petició de reavaluació.

Costos de la reavaluació

- **No hi ha costos d'inscripció** de reavaluació
- **5.000 EUR:** inclou la taxa de reavaluació per l'administració de la sol·licitud, la verificació i el procés d'acreditació.
- **700 EUR:** inclou les despeses de viatge, allotjament i menjars del verificador, que s'han calculat, partint de les despeses d'anys anteriors.

Només per a les destinacions sostenibles que se sotmeten a una segona o tercera, o futura, reavaluació:

Existeix l'opció d'un **sistema d'avaluació simplificat** que no inclou una visita de verificació. L'inspector només durà a terme una reavaluació documental del dossier que es presenti. Es tracta d'una decisió opcional que és possible però no recomanada per la Federació EUROPARC, que sempre prefereix i dona suport a les reavaluacions regulars amb la visita d'un verificador, la qual és obligatòria en el cas d'una primera reavaluació

Costos de la reavaluació documental:

- **EUR 3000** - Inclou la taxa de reavaluació per l'administració de la verificació documental i el procés d'acreditació.

EUROPARC és una fundació registrada a Alemanya i necessitem comprovar si l'organització que presenta la candidatura està exempta o no d'IVA (7 %) en el pagament de la taxa. **Realitzarem aquesta comprovació amb les autoritats fiscals alemanyes i els informarem si a la taxa d'inscripció se li sumarà el 7 % d'IVA.**

Components del dossier de sol·licitud per a la reavaluació

L'any #5 i en totes les reavaluacions posteriors:

- a)** Presentar un informe complet sobre el pla d'acció anterior amb tota la informació sobre cada acció, els resultats dels indicadors, el pressupost, l'autoavaluació i la justificació d'accions programades i no executades, així com les possibles accions integrades del pla d'acció anterior.
- b)** Presentar un nou pla d'acció per al pròxim període de cinc anys.
- c)** Actualitzar l'estratègia de turisme sostenible per al nou període de cinc anys.
- d)** Altres documents necessaris:

- Un **compromís signat** amb la visió, la missió i els principis de la Carta.
- Un **mapa** (a ser possible amb una escala d'1/100.000) que mostri els límits de l'espai o els espais naturals protegits i l'àrea general de la Carta. Això no és necessari en una reavaluació llevat que s'hagin modificat els límits.
- El **pla general de gestió per a l'espai natural protegit** (o el seu equivalent), si està disponible.
- Una petita selecció de materials de comunicació/informació per als visitants.
- Una altra documentació pertinent que **ofereixi proves sobre el turisme i la gestió** a la zona.

5. VISITA DE VERIFICACIÓ/REVALUACIÓ

Les visites de verificació i reavaluació es duen a terme en abril/maig. Una oportunitat valuosa per aprofitar l'experiència i els coneixements d'un verificador extern.

6. REUNIÓ I VALORACIÓ DEL COMITÈ D'AVALUACIÓ

El Comitè d'avaluació de la Carta es reuneix en agost/setembre. El Comitè estudia TOTES les sol·licituds i realitza les recomanacions finals sobre l'acreditació. El Consell EUROPARC rep les seves recomanacions i, en nom de la Federació, atorga l'acreditació.

7. LLIURAMENT DE L'ACREDITACIÓ

Els parcs reben la Carta amb la decisió i l'informe del verificador en setembre/octubre. L'acreditació es lliura, normalment, en una cerimònia d'alt nivell al **Parlament Europeu**, a Brussel·les.

Cerimònia de lliurament d'acreditació de la Carta el 2018, Parlament Europeu, Brussel·les



8. PARTICIPACIÓ PLENA EN LA XARXA

Les destinacions sostenibles, les empreses i els operadors turístics s'han de comprometre a participar en la xarxa europea. És globalment la més gran de la seva categoria. La xarxa ofereix la possibilitat d'obtenir nous coneixements, generar noves idees, adquirir noves aptituds i ampliar el mercat.

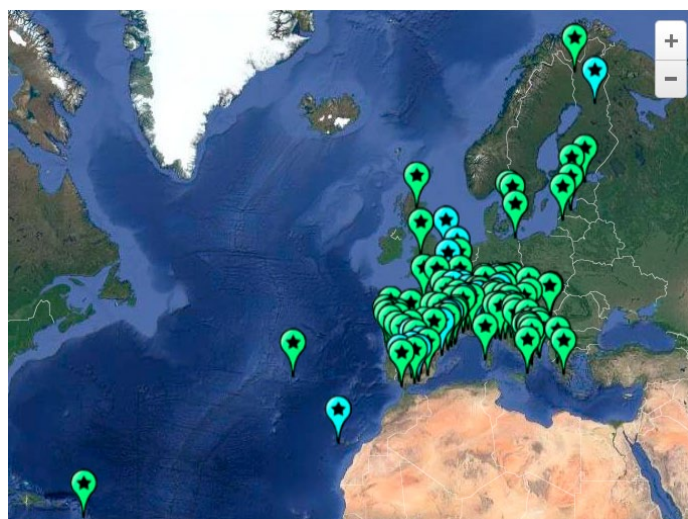
Les principals oportunitats per establir contactes tenen lloc en la Trobada de la Xarxa de la Carta d'EUROPARC, que se celebra cada dos anys. Tots els involucrats es reuneixen per analitzar les novetats i compartir experiències i innovar en l'àrea de millors pràctiques.

La **Conferència d'EUROPARC**, que se celebra anualment, ofereix una altra oportunitat de conèixer espais naturals protegits que treballen amb turisme sostenible i, a més, sol organitzar un taller dedicat a aquest tema.

Com a entitat acreditada amb la Carta Europea de Turisme Sostenible, podran aprofitar al màxim l'experiència si participen en la xarxa.

EUROPARC organitza **seminaris web** en els quals és possible participar i aprendre d'homòlegs de tot Europa, i fins i tot de tot el món, des de la comoditat de la pantalla de l'ordinador. En el lloc web d'EUROPARC es poden trobar també diverses eines i oportunitats de formació: europarc.org/tools-and-training.

També és possible **participar amb EUROPARC en el desenvolupament de projectes** que puguin proporcionar noves eines per al turisme sostenible. Llegeixin les **notícies d'EUROPARC** en el seu lloc web i xarxes socials. Segueixin el grup de Facebook de la Carta i comuniquin-se amb altres socis facebook.com/groups/europarc.charter.parks.



Podeu veure la llista actual de destinacions sostenibles que participen en la Carta a: europarc.org/network-sustainable-destinations

Les eines més recents i les oportunitats de formació més actuals en europarc.org/knowledge-hub/sustainable-tourism

#EUOPARCSUSTAINABLEDESTINATIONS

9. PLA DE REAVALUACIÓ

Per complir plenament els objectius de la Carta i generar beneficis per a la comunitat, les empreses i l'espai natural protegit, és essencial promoure de forma contínua la millora, el desenvolupament i la innovació. Per tant, participar en el procés suposa un autèntic viatge cap a una destinació sostenible. Assegurin-se de finalitzar el viatge amb la planificació de la reavaluació.

Posin-se en contacte amb la
Federació EUROPARC en
sustainabletourism@europarc.org
per rebre la versió més recent
de l'informe de reavaluació.



Visita de verificació en el
Parc Nacional Marítim-Terrestre de les Illes Atlàntiques (ES)

Més informació en

europarc.org/sustainable-tourism

Si desitgen més informació, contactin
amb la Federació EUROPARC en
sustainabletourism@europarc.org

Tel: +49 941 59935980
Waffnergasse 6, 93047
Regensburg, Germany



EUROPARC
F E D E R A T I O N

*Produït amb la contribució del Programa LIFE de la Unió Europea.
La responsabilitat de la informació i punts de vista expressats en aquesta
publicació recau exclusivament en els autors.*



UN VIATGE SOSTENIBLE



destinació sostenible transfronterera, Alpi Marittime Nature Park (IT)/ Mercantour National Park (FR) © Francesco Tomasinelli

Creiem que el turisme sostenible és una actitud, una decisió conscient de treballar, viure i gaudir de les vacances d'una manera diferent.

En ser conscients de l'efecte que tenen les nostres decisions sobre el medi ambient, la cultura i l'economia local podem modificar les nostres conductes d'una manera positiva.

Amb ànim de servir d'inspiració per a aquest canvi, EUROPARC ha produït el vídeo "Un viatge sostenible".

Pot veure's en espanyol, anglès, alemany, italià i francès en

europarc.org/sustainable-tourism