



Criteris per a la gestió de la problemàtica generada per l'espècie exòtica invasora anomenada vespa asiàtica (*Vespa velutina*) en la demarcació de Barcelona

En referència a les mesures generals de gestió de la vespa asiàtica (*Vespa velutina* subespècie *nigrithorax*) es considera que les tasques d'eliminació de reines fundadores i nius embrionaris o primaris de vespa asiàtica no aconsegueixen reduir els nivells d'invasió (i d'acord amb publicacions científiques podrien arribar a ser contraproductius). Tampoc és útil dedicar esforços a eliminar obreres exploradores aïllades o en petits grups.

En el cas d'explotacions professionals d'abelles de la mel ja hi ha uns procediments recomanats per a protegir els ruscós dels atacs, per tant, cal consultar les entitats de referència del ram, per exemple: l'Associació Catalana d'Apicultors (<http://acda.cat/>) i l'Associació d'Apicultors de Barcelona (<https://www.asab.cat/>).

La impossibilitat de contenir l'establiment i expansió de l'espècie fan que les mesures més efectives siguin: el seguiment de la presència de nius secundaris, per a gestionar l'espècie; i l'eliminació només dels nius potencialment problemàtics amb les persones, per a controlar-la.

Per a fer el seguiment dels nius secundaris, un cop se'n tingui coneixement, convé registrar-los al Sistema d'Informació Territorial Municipal (SITMUN) (<http://sitmun.diba.cat>) –es preveu que l'entrada de dades estigui disponible aquest setembre–.

Per a fer el control, els passos recomanats per a diagnosticar si cal intervenir en un **niu secundari** són els següents:

- Valorar si el **niu està actiu o és antic**. El període actiu acostuma a ser entre abril i novembre, però varia en funció de la zona geogràfica i la climatologia de l'any. Els nius antics també poden durar fins a la temporada següent.

Per a diagnosticar-ne l'activitat, cal observar el niu uns minuts, si cal amb el suport de binocles, i comprovar si hi ha obreres entrant i sortint. Si no s'observa activitat es considera un niu antic i no cal destruir-lo ni retirar-lo, atès que les colònies de vespes socials sempre són temporals i els vespers no es reocupen de nou. En tot cas, també és convenient registrar-lo com a niu inactiu al SITMUN per a conèixer la incidència local de l'espècie.

En el cas de **nius actius**:

- Si es troben dins d'un nucli urbà amb habitatges, convé eliminar la colònia.



- Si es troben en el medi rural, en parcs urbans, etc, s'aconsella seguir la **valoració de risc**¹ segons la freqüentació de les persones, l'altura del niu i la distància horitzontal amb zones amb presència de persones. Aquests tres paràmetres es valoren de la manera següent:

- ✓ Freqüentació: alta, mitjana o baixa.
- ✓ Altura a la qual es troba el niu o vesper respecte del terra: <5 m, entre 5-10 m, >10 m
- ✓ Distància horitzontal entre el vesper i zones amb presència de persones: <5 m, entre 5-10 m, > 10 m

En el gràfic al final del document se sintetitza l'establiment del nivell de risc. Es recomana intervenir en el cas de risc alt, i, en el mitjà només si es donen circumstàncies agreujants. Aquestes circumstàncies les han de valorar els serveis tècnics de l'Administració local en cada cas (per exemple, si a la zona s'hi duen a terme activitats que puguin produir un impacte directe sobre el niu: jocs de pilota, treballs de poda...).

En el cas que es valori que cal retirar el niu, cal comptar amb el suport d'una empresa o organització adequadament homologada atès el perill d'atac defensiu de la colònia. Un primer pas per evitar accidents i garantir la màxima eficàcia és fer l'actuació de control a la nit o de matinada, atès que és una espècie diürna. Així, la resposta de defensa resultarà de menor magnitud i s'assegura que la pràctica totalitat dels membres de la colònia estiguin dins el niu.

INFORMACIÓ COMPLEMENTÀRIA

Podeu trobar descripcions detallades del cicle biològic i altres aspectes de l'ecologia de l'espècie i la seva problemàtica, entre altres, en aquestes pàgines web i documents associats:

- [Pàgina temàtica sobre la vespa asiàtica de l'Inventaire National du Patrimoine Naturel \(França\)](#)
- [Estrategia para el control, gestión y posible erradicación del Avispón asiático o Avispa negra \(*Vespa velutina* ssp. *nigrithorax*\) en España](#) (MAGRAMA, Gobierno de España, 2016)
- [Protocol d'actuacions dels danys causats per la vespa asiàtica \(*Vespa velutina*\) envers l'apicultura, la biodiversitat i els riscos sobre la salut de les persones](#) (Departament de Territori i Sostenibilitat, 2019)
- [Protocol de gestió local de la vespa asiàtica](#) (Diputació de Girona, 2019)

¹ Basada en la taula del document [Protocol de gestió local de la vespa asiàtica](#) (Diputació de Girona, 2019)



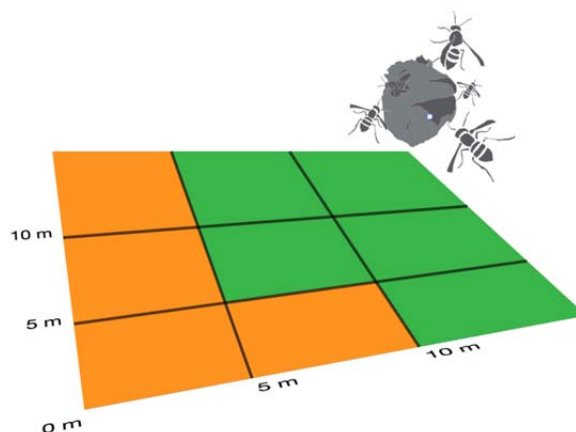
Risc Actuació recomanada

Alt Intervenció

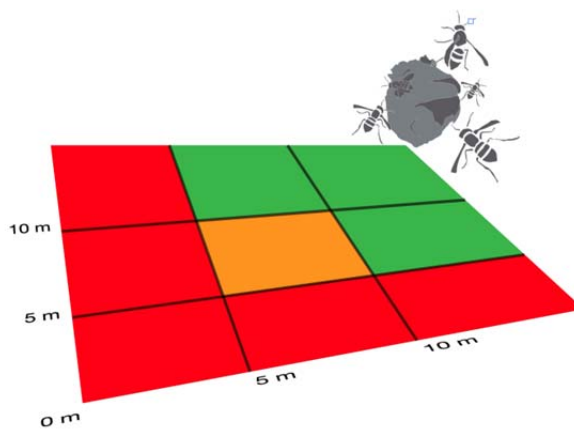
Mitjà No cal intervenció, excepte en cas de circumstància agreujant

Baix No cal intervenció

Freqüentació baixa



Freqüentació mitjana



Freqüentació alta

