



Parc Agrari  
del Baix Llobregat



ACTIVITATS  
CULTURALS



# TRAÇ·BAIX·WALK·2015

WALKING ART, PAISATGE I FOTOGRAFIA

MASIA DE CAN COMAS

Parc Agrari del Baix Llobregat

Del 22 de març al 22 de juny de 2015



Diputació  
Barcelona

*Xarxa de Parcs Naturals*

**Universitat de Barcelona - Facultat de Belles Arts**

**Obres dels alumnes matriculats a les assignatures:**

Grau en Belles Arts - Les Arts en Trànsit: Visions Nòmades - Grup U3  
(curs 2013-14)

Màster en Creació Artística Contemporània - Walking Art, Paisatge i Fotografia  
(curs 2014-15)

**Equip docent:**

Professor titular: Dr. Pep Mata

Professors associats i doctorands: Paco Navamuel i Joan Miquel Porquer

**Línia de treball desenvolupada per:**

Observatori sobre la Didàctica de les Arts (ODAS)

Grup de recerca i innovació docent de la Universitat de Barcelona

**Disseny de la publicació:**

Àngela Balaguer

**Dipòsit legal: B 8021-2015**

El Consorci del Parc Agrari del Baix Llobregat té per objectiu principal estructurar l'espai agrícola del delta i la vall baixa del riu Llobregat per garantir les condicions necessàries per a una producció agrícola competitiva i de qualitat, entenent l'àmbit del parc com a una àrea econòmica especialitzada; en aquest cas d'activitat agrària productora d'aliments.

El Consorci també té com a grans objectius garantir la pervivència del sistema d'espais naturals, preservant la seva riquesa biològica en un entorn paisatgístic de qualitat, i preservar el patrimoni cultural i paisatgístic del parc, estructurant l'espai agrari per tal de facilitar l'ús social ordenat, en la mesura que sigui compatible amb l'activitat agrària, com espai per al lleure i l'educació ambiental.

El territori del Parc Agrari és divers i complex, ho són les seves realitats quotidianes i els paisatges d'aquestes gairebé 3.300 hectàrees. I ho són també les aproximacions que des de diferents visions i disciplines es fan sobre aquests espais.

Des dels governs locals es disposa d'eines, principalment de planificació urbanística, que permeten protegir els espais agraris i naturals. Però creiem que tan sols des de la seva valorització social, la seva viabilitat econòmica i la seva gestió efectiva, aquesta protecció serà eficaç i perdurable.

És per això que s'ha coincidit amb la Facultat de Belles Arts de la Universitat de Barcelona a promoure el coneixement d'alguns dels paisatges i territoris de l'àmbit del Parc Agrari del Baix Llobregat, des de noves aproximacions artístiques i visuals.

Al mateix temps, l'exposició TRAÇ BAIX WALK 2015 és exemple de la voluntat de convertir la Masia de Can Comas, centre gestor del Consorci, en un veritable centre d'interpretació del parc, adaptat per fer-hi activitats pedagògiques i divulgatives.

L'activitat agrària que es desenvolupa al Parc Agrari del Baix Llobregat és moderna, dinàmica, de qualitat i amb futur. Però al mateix temps la metròpoli, amb les seves dinàmiques, genera paisatges inquietants, poètics, sorprenents.

El Consorci del Parc Agrari del Baix Llobregat s'ha revelat com una eina efectiva de gestió d'un espai econòmic agrari metropolità. Cal, però, també, una immersió de la ciutadania en el territori agrari, que el conegui i que el valori tal com és –amb tots els seus matisos, els seus espais i, perquè no, amb les seves contradiccions–, pel que és i pel que pot esdevenir, amb les seves lògiques agrícoles i productives i els seus potencials econòmics, ambientals i socials. Esperem que aquesta exposició en sigui una bona oportunitat.



Pràctica de treball de camp i acció estètica que travessa buits pròpiament nòmades. La deriva periurbana permet la interpretació i narració en temps real de l'estat del territori.



Alumnes de Grau i Màster - Facultat de Belles Arts  
Fotografia: Paco Navamuel

La Unitat d'Experimentació Artística (UEA) *Les Arts en Trànsit: Visions Nòmades* fou una assignatura encetada el curs 2013-2014. Es tractava d'una matèria optativa, oferta per als estudiants d'últims cursos del Grau en Belles Arts de la Universitat de Barcelona. Com altres UEA que començaren la seva història en aquelles dates, era una aposta pedagògica experimental i interdepartamental que naixia per atendre formes de creació artística singulars o amb poca cabuda en el pla general dels estudis de Grau.

El grup U3 de Visions Nòmades d'aquell curs va ser coordinat pel Dr. Pep Mata, amb la col·laboració dels professors del Departament d'Escultura Joan Miquel Porquer i Paco Navamuel. La seva activitat voltava entorn a l'exploració del concepte del trànsit –el camí, el viatge, el moviment en l'espai físic i conceptual– com a motor de creació i de reflexió ètica i estètica en l'art contemporani. Era un grup petit, d'uns 15 alumnes, amb curiositat per saber en què consistiria aquella invenció.

Cada dimecres ens reuníem tots i, encara que seguíem la clàssica fórmula de classes teòriques i pràctiques, hi havia alguna cosa que se sortia de la norma: les sessions de taller –tradicionalment encasellades entre quatre parets–, les realitzàvem en un espai tant o més singular que la mateixa matèria, com era el tram final del riu Llobregat. No era un lloc estrany, atenent a la natura del moviment que volíem investigar.

Si mirem les pàgines d'aquest fullet ens podem fer una idea de com és el riu en aquesta zona –entre Cornellà i el Prat, prop de la Colònia Güell on ens trobàvem cada matí–, certament una terra de contrastos: allà on arriba la perifèria de la ciutat comtal, una frontera natural, el riu, es difumina amb una frontera formal, la urbanització. Els petits horts legals i il·legals, que conviuen amb les grans explotacions agràries, contrasten amb gegantines obres públiques que dominen l'espai, com les autopistes o les vies ferroviàries d'alta velocitat. Entre uns elements i els altres es configura un entorn dur, un paisatge antròpic, evocador, transitat intensivament tant a peu com sobre rodes –però on no és difícil trobar-s'hi en sol·ledat. Per part nostra, seguíem a peu un itinerari tancat d'unes quantes hores que havíem prefixat entre els docents, adequat a condicionants tant d'interès de paisatge-paisanatge com de seguretat. La intenció era que, per mitjà del fet de caminar relaxat i contemplatiu, poguéssim apropar-nos junts al concepte del Walking Art. Vàrem fer un total de cinc sortides col·lectives, cadascuna d'elles ampliada després individualment en la mesura que el seu projecte personal requeria: les primeres tenien la finalitat d'entrar en coneixement del lloc, de perdre-li la por; les segones, tenien l'objectiu de copsar-lo.

La vivència solitària es documentava a través de la imatge fotogràfica, en qualsevol de les seves formes (analògica, electrònica) i havia d'acabar materialitzant-se de dues maneres: en forma d'obra seriada –la que trobes a les parets de l'exposició.

Tal volta la part més interessant va ser la del photobook, ja que implicava sortir de la dinàmica d'altres assignatures dels estudis on el material imprès s'anava entregant només a mode de catàleg. En aquest cas, no es tractava de presentar una publicació on se situessin instantànies vagament relacionades, sinó de construir un objecte narratiu per mitjà de la imatge. El format exigia una conceptualització severa del material recollit durant les sortides, el joc amb el mateix i la forma de llibre per fabricar un producte creatiu de talla professional. El projecte final concebut d'aquesta manera, a més, tenia un avantatge: la seva capacitat de difusió. Els fotollibres podien servir a l'alumnat com a carta de presentació fora de la universitat, individualment o en conjunt.

Des del cos docent, teníem clar que era una activitat bastant ambiciosa, tenint en compte que l'assignatura tenia amb prou feines 150 hores estipulades entre classes presencials i de treball autònom. No es tractava de sobrepassar aquests límits, sinó de facilitar en la mesura possible els instruments necessaris per a la realització del projecte editorial de la forma més clara i concisa. Conseqüentment, vam actuar des de diversos fronts: primer, vam marcar un estricte calendari de seguiment de tutories grupals i d'entregues. Després, vam apropar els alumnes al programari lliure d'edició digital mitjançant la formació a distància i, finalment, vam establir un format de treball unitari per al llibre, que es materialitzaria en un objecte de 16 pàgines DIN A5 apaïssades d'imatge tallada a sang. No eren uns condicionants arbitraris: eren les mesures d'un plec editorial que retratava el paisatge.

La plataforma a distància es materialitzava amb UEA>Edición: un blog en el qual, mitjançant diversos tutorials, es mostrava al públic en general la utilització del programari de Desktop Publishing Scribus per elaborar un llibre autoeditat de la manera més professional possible i a un cost baix.

Molt en la filosofia del *know how*, els continguts de la plataforma web mostraven narrativament els passos a seguir per configurar l'objecte llibre des de zero –com crear el document, distribuir els seus elements correctament i, finalment, exportar-lo per a la seva publicació digital o impressió– d'acord als condicionants establerts a l'aula. A partir d'aquest material virtual i de les tutories sistemàtiques obligatòries i optatives, havíem de poder anar configurant una obra individual. No els faltaven referents, ja que arran d'una altra plataforma web que havíem generat –Artes en Tránsito– i diferents sessions teòriques, teníem la possibilitat de

descobrir exemples de photobooks com vehicles de creació i els recursos estilístics i formals que s'hi utilitzaven (la combinació d'imatge tipografia, el valor de l'enquadració i dels desplegable, el diàleg entre els seus elements).

L'elaboració del llibre desembocava en dues sortides finals: d'una banda, es feia efectiva la seva publicació en línia per mitjà de la plataforma gratuïta Issuu.com; de l'altra, es facilitava també la seva producció física a un preu ajustat d'acord amb una impremta emergent –Impressionart Barcelona–, que es va comprometre a facilitar-nos el procés d'entrada a màquines i a fer-ne la supervisió per optimitzar-lo. Així, tot el trajecte de producció per a una autoedició quedava cobert. Tan sols ens restava entrar en la difusió.

El context acadèmic fou un descobriment tant per a professors com per a alumnes, posant-nos al mateix nivell. Uns i altres vam bregar amb contratemps, desconeixements, inèxperiències... "novatades" pròpies en una assignatura que, encara que molt meditada, estava just estrenada.

I tan malament no devia anar la cosa, tenint en compte els resultats que tenim entre les mans.

En aquests plecs hi ha moltes passes.





Anna Celda / Ciutats inalterables / 2014

---

Ana Kvirikashvili / La ferida del lloc / 2014





Ángela Balaguer / Travesía / 2014

---

Berta Esteve / Utopía / 2014





Carlos Vásquez / Baix Llobregat [Serie nº 1] / 2014

---

Clara Vieira / A rua / 2014





David Amores / Ubi sunt / 2014

---

Fanny Duroux  
"Naturam expelles furca, tamen usque recurret" / 2014





Iana Soares / Tengo que irme / 2014

---

Jeff McCreight / Baix LlobreGIF / 2014





Joaquim Espuny / Sense títol / 2014

---

Lidia Rebollar / Drifting in / 2014





Magda Vaz / Símbolos naturales / 2014

---

Maria Barrera / So(L)mnolència / 2014





Marina Riera / Escenes grises / 2014

---

Mingzi Xu / La gran obra / 2014







Oihane Sarrionandia / A través de los límites / 2014

---

Ona Carreras / Aquí / 2014



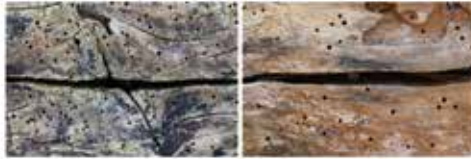


Sabina Vilagut / El paisatge fragmentat / 2014

---

Sara Cabo / Decurs, I / 2014





Thais Granero / El traç a partir del caminar/ 2014

---

Diego Fontova / H de Orizonte / 2014



El nostre espai de treball de camp està ubicat al Parc Agrari del Baix Llobregat. Transcorre pel marge dret del riu en la seva conca baixa i les planes al·luvials del delta. Territori de tradicional i quasi exclusiva riquesa agrícola fins a mitjan segle xx, ocupa actualment una posició central dins de la regió metropolitana de l'expansió urbanística, demogràfica i d'influència econòmica de la capital portuària de la Barcelona mediterrània.

Paisatge d'alta complexitat de la perifèria, d'una gran ciutat de la *hypermodernité* del segle xxi, on es sobreposen distintes capes de realitat: unes infraestructures viàries i ferroviàries de fort impacte visual i territorial, que funcionen com autèntics obstacles longitudinals paral·lels al riu; es manté la clàssica activitat agrícola d'horta amb l'aparició i instal·lació de nombrosos horts alternatius o d'ocupació suburbana; i, finalment, espais buits que presenten una naturalesa contradictòria encara no compresa per falta de sentit o contingut. Paisatge periurbà, territori de frontera, franja, límit, espai essencialment nòmada que ens invita al trànsit, a deambular, al descobriment i a la sorpresa.

Aquest paisatge actual no és nou. Si mirem enrere, en la història de la fotografia de paisatge del segle passat, podem trobar els primers indicis d'aquesta nostra nova realitat en el treball del fotògraf alemany Albert Renger-Patzsch realitzat a la conca del riu Ruhr entre els anys 1927 i 1935, en el període d'entreguerres de la *Nova Objectivitat*. Utilitzant el terme més clàssic, ens trobem davant d'un *paisatge de segona mà*. La temàtica d'aquestes fotografies és, essencialment, el paisatge com a producte de les dues grans transformacions que han tingut lloc en el període de dos segles.

La primera, que començà a finals del segle divuit, però que es manifestà plenament al segle xix, és la industrialització. La segona, els efectes de la qual es troben encara al nostre entorn, és la desindustrialització. Un paisatge multiconfigurat en diversos sentits.

Aquestes dues transformacions realitzades a gran escala, compactades en un interval de temps relativament curt, han contribuït a crear un espai inusualment dens, complex i significatiu. Un territori de frontera, un lloc d'arribada i assentament, abandonament i decadència, regeneració i demolició, reutilització o *re-landscaping*, adaptació i supervivència.

La seva història és la transició desassossegada i, a contra voluntat, conduïda per forces invisibles però desplegades en el regne del que és visible.

A les fotografies de la conca del Ruhr, les imatges es converteixen en símbols d'una realitat desigual de la vida com a conseqüència de la industrialització i de com la indústria ha donat format al nostre entorn en un espai vital heterogeni. Un eloqüent testimoni de la transformació radical del paisatge provocada per la irrupció dels temps moderns.

Les imatges del paisatge de la conca del Ruhr posen en relleu una terra destrossada per l'establiment i l'expansió de la indústria, situació que va empitjorar per la greu crisi que van patir els sectors de la indústria de l'acer i el carbó a finals del segle xx, quan es van tancar i desmantellar moltes fàbriques i mines, generant espais fantasma, a més del conseqüent conflicte social. Renger-Patzsch tradueix en imatges aquest paisatge que s'estén entre ciutats.

Les imatges ens permeten experimentar estèticament el concepte de *no-lloc* que ha anat configurant fins als nostres dies el rostre del paisatge de la *surmodernité*, o acceleració de tots aquells factors constitutius de la contemporaneïtat iniciada per la revolució industrial dels segles XVIII i XIX.

Un lloc és un entorn on els orígens del qual li confereixen unes propietats que el fan únic i li donen identitat; a un *no-lloc* l'home li ha arrabassat el seu origen, i posteriorment la seva nova identitat industrial que el mateix home li havia conferit. És un entorn en decadència, on el sentit i el significat del lloc s'han perdut. En paraules de l'antropòleg francès Marc Augé, un lloc pot definir-se com un espai d'identitat, relacional i històric; un espai que no pot definir-se ni com a espai d'identitat, ni com a relacional, ni com a històric, seria un no-lloc o espai de transitorietat.

La fotografia de Renger-Patzsch no és romàntica ni representa la tradicional realitat industrial. Són belles imatges que trastornen la tradició d'allò bell i, també, imatges interessants que trastornen les idees tradicionals del que és interessant. Paisatges que són un intent de reconèixer i acceptar el món tal i com existeix. Són els paisatges familiars que s'han tornat invisibles, les parts del nostre entorn que el costum ens ha portat a no veure. És el paisatge comú d'allò quotidià i allò ordinari.

No és el paisatge de la naturalesa salvatge, ni del parc o reserva natural; és el paisatge en què la majoria dels éssers humans habitem cada dia. L'Edèn es converteix en objecte de desig només després d'haver estat expulsats d'ell. Les millors imatges de paisatge, a part d'altres emocions que puguin evocar, estan basades en aquesta pèrdua.

Proposen la possibilitat d'una connexió íntima amb un món al qual només tenim accés a través dels ulls; una promesa que conté la seva pròpia negació. En les fotografies de paisatge, el món representat ha d'haver existit per tal de crear la imatge, però, paradoxalment, la fotografia testimonia també l'absència d'aquell món. Les fotografies de naturalesa sense explotar són gairebé objecte de devoció i ens mostren la necessitat, i fins i tot el desig, d'una relació harmoniosa amb el món natural. Els éssers humans experimentem aquesta ruptura com un problema, gastant quantitats d'energia en els nostres persistents intents de remeiar-ho.

Però és un fet que la nostra relació amb el món natural és problemàtica, i no pot ser d'altra manera amb l'actual civilització. Les fotografies, no obstant això, persisteixen a ser testimonis d'aquest fet, sigui visible o existencial, i, en aquest punt, la saviesa suggereix silenci.

## Francisco Navamuel

### Caminar la linde

El jueves 5 de octubre de 1995, a las 10 de la mañana, 15 investigadores del laboratorio Stalker realizaron la primera transurbancia alrededor de la ciudad de Roma. Con esta acción se inauguraba una serie de recorridos experimentales e inéditos a través de los *Territorios Actuales* con el fin de que cualquier explorador, artista o investigador pudiera efectuar sus propios recorridos más allá de los límites cotidianos.

Los participantes caminaron durante cinco días, recorriendo cerca de sesenta kilómetros por zonas abandonadas, bosques, fosos, campos de cultivos y pastos, ruinas, asentamientos sin licencia, centrales eléctricas, enlaces de autopistas y túneles ferroviarios. Espacios difusos, complejos, algo que no es ciudad pero que le pertenece a ésta, lugares comunes a cualquier periferia de una gran ciudad en la que el conflicto, la especulación o el abandono nos habla de unos usos y abusos sobre un territorio donde confluyen diferentes capas de realidad en continua transformación.

Lo que Stalker nos proponía era recorrer ese presunto caos de la periferia por medio del recorrido errático, poniendo en práctica algo que ya realizaron las primeras vanguardias artísticas: el andar como práctica estética.

Fueron los dadaístas los primeros que dieron valor estético al acto de caminar al hacer una convocatoria para visitar los jardines de la iglesia de Saint-Julien-le-Pauvre en el centro de París un 14 de abril de 1921.

La propuesta de Dadá se quedó en el gesto, ya que no pasó de hacer acto de presencia en el lugar y realizar una fotografía de los participantes en un descampado al lado de la iglesia, en una especie de *terrain vague*.

El movimiento dadaísta toma conciencia de lo que representa el espacio vinculado a la ciudad, dando un protagonismo estético a algo que no es material, que no representa un objeto artístico ornamental colocado en el espacio público, como ocurría en ese momento con el arte oficial.

Tres años después de la visita dadaísta y en un momento de transición de Dadá al Surrealismo, Louis Aragon, André Breton, Max Morise y Roger Vitrac realizan una caminata de varios días, a campo abierto, por el centro de Francia.

La acción se desarrolla entre campos, senderos, bosques y poblaciones rurales, sin más objetivo que dejarse llevar por la desorientación y el abandono al inconsciente con la intención de alcanzar, mediante el andar, un estado de hipnosis que

entre en contacto con la parte inconsciente del territorio. Tampoco tuvo continuidad por parte de los surrealistas la propuesta de hacer incursiones en el campo, pero sí que fueron frecuentes las deambulaciones en grupo a través de zonas marginales en la ciudad de París.

Estas primeras deambulaciones consistían en realizar unos mapas basados en la percepción de los transeúntes al caminar por diferentes ambientes urbanos. Apoyándose en los recientes estudios sobre psicoanálisis aparecidos en la época, los surrealistas utilizaban el andar como un medio natural para explorar los territorios del inconsciente de la ciudad con el fin de mostrar una realidad no visible.

Dadá señaló a la ciudad como espacio estético para la realización de acciones simbólicas y los surrealistas pretendieron hacer por medio el caminar un arte fuera del arte oficial, enfatizando en la elección de espacios aparentemente banales, sin historia, poco conocidos pero a la vez cotidianos para cualquier persona que no perteneciera a la sociedad burguesa, esa sociedad a la que pertenecían los impulsores de estas acciones.

Actividades sin continuidad de Dadá, sin más reflexión que el hecho de plantearlas sin la necesidad de llevarlas a cabo, con el único fin de desenmascarar la farsa de la ciudad burguesa y que continuadas por los surrealistas, fue lo que llevó a la Internacional Situacionista a criticar la actitud de estos por no aprovechar la oportunidad de dar un paso más para sentar las bases de una verdadera revolución cultural, de plantear un arte fuera de los circuitos del arte oficial, como era en origen los planteamientos del movimiento dadaísta.

En 1957, artistas y escritores de la Internacional Letrista, el Movimiento Internacional para una Bauhaus Imaginista y el Comité Psicogeográfico de Londres fundan la Internacional Situacionista, una organización cultural revolucionaria basada en el espíritu del dadaísmo y el surrealismo con el fin de fusionar arte y vida, prestando especial atención a la reflexión crítica sobre la cultura consumista de posguerra, materializada especialmente en los proyectos urbanísticos tecnocráticos.

Ivan Chtcheglov (alias Gilles Ivain) nos habla en el texto *Formulario para un nuevo urbanismo* de la necesidad de construir situaciones, de asociar la creación a la necesidad de jugar con la arquitectura, el tiempo y el espacio. Como actividad principal propone a los habitantes de la ciudad una «DERIVA CONTINUA» por los distintos distritos, cambiando el nombre de estos según la percepción, el estado



de ánimo, el azar o la idea de que el propio desplazamiento modifique constantemente la percepción del espacio y cree una desorientación total.

Esta propuesta llevó a Guy Debord a reflexionar sobre los efectos psicogeográficos de la acción del caminar en entornos urbanos. En 1956 escribe su *Teoría de la deriva*, que la define como un «modo de comportamiento experimental ligado a las condiciones de la sociedad urbana; técnica de paso interrumpido a través de ambientes diversos». La deriva es una acción construida relacionada con el azar pero que no depende de él sino que está sometido a ciertas reglas según unas cartografías psicogeográficas y el espacio en el que se desarrolla, que puede ser desde una calle, una manzana, el barrio y hasta el conjunto de una gran ciudad o extenderse a sus periferias. Y es en esta periferia, la de una gran ciudad como es la de la ciudad de Roma, dónde Stalker inicia una serie de acciones que les ha llevado a viajar alrededor del mundo para andar en transurbancia.

Francesco Careri, miembro de Stalker, describe la transurbancia como *práctica estético-científica* que recorre los márgenes internos de la ciudad permitiendo comunicaciones inéditas entre los espacios vacíos. Es una acción nómada que atraviesa vacíos propiamente nómadas, territorios que prolongan los pastos extraurbanos. Los senderos de la transurbancia permiten desplazarse a pie sin encontrar solución de continuidad.

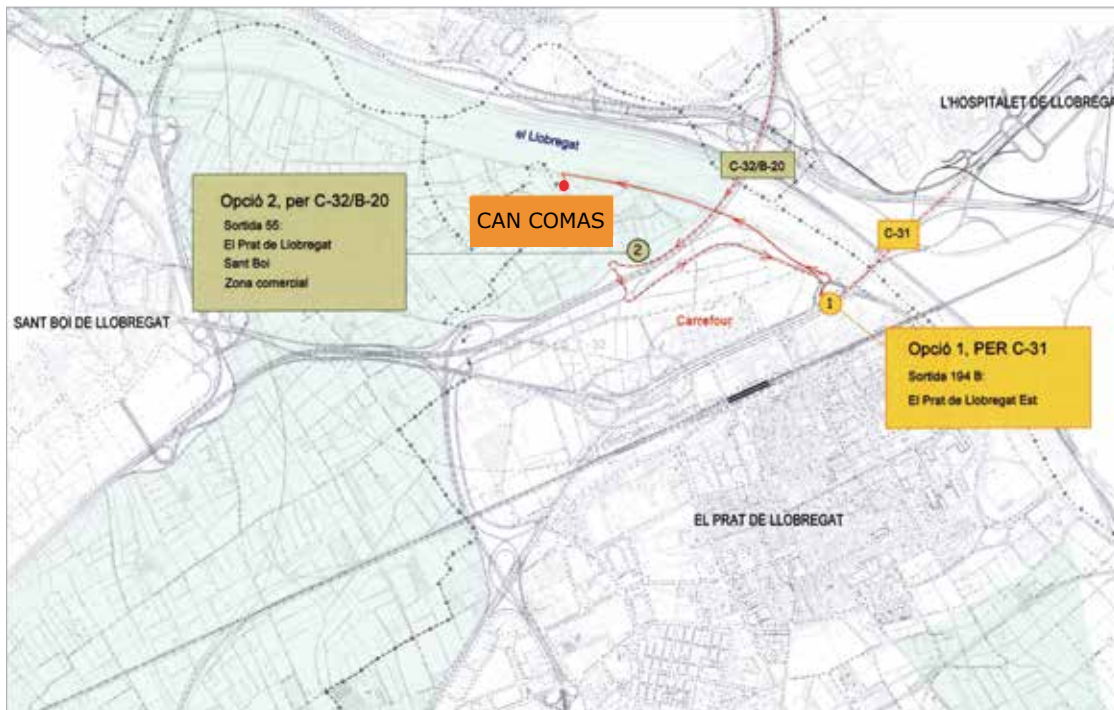
El espacio del Llobregat por donde las alumnas y alumnos de la asignatura «Las Artes en Tránsito» han desarrollado su trabajo ya fue recorrido por el grupo Stalker, junto con el Observatorio Nómada de Barcelona, en el año 2007 dentro del proyecto *Rieres/Rambles*. Este proyecto consistió en el recorrido de rutas simultáneas, desde diferentes puntos de partida (Sitges, Olesa de Montserrat, Viladecans, Llinars del Vallès y Sant Andreu de Llavaneres), durante tres días consecutivos a través de la periferia de Barcelona hasta entrar en la ciudad.

La manera de reconocer, interpretar, documentar y representar el recorrido a través del acto de caminar y compartirlo como forma de conocimiento por medio de la fotografía, la autoedición y su posterior exposición está cerca de la propuesta de Ignasi López y Carlos Albalá por medio de lo que ellos denominan *Transigrafía*, que definen como el «transitar colectivamente a través de un espacio con la finalidad de una representación gráfica o fotográfica posterior. Creación gráfica a partir de la interpretación y el conocimiento producido a partir de caminar, planificadamente o no».

Desplazarse a pie a través del territorio genera pensamiento y nuestros pasos

van al mismo ritmo que nuestra capacidad de reflexionar, entender y pensar el espacio que habitamos. Como consecuencia de esa observación el ser humano ha materializado esa experiencia estética en artístico, ya sea por medio de la literatura, la escultura, la pintura, el dibujo, el sonido o, como es en este caso, en fotografía.

Y seguimos caminando.



## Parc Agrari del Baix Llobregat

Masia de Can Comas. Camí de la Ribera, s/n. El Prat de Llobregat

Tel. 933 788 190. [parcagrari@diba.cat](mailto:parcagrari@diba.cat)

Horari: feiners, de 8 a 15 h



**Parc Agrari  
del Baix Llobregat**



**Institucions i entitats que formen el Consorci del Parc Agrari del Baix Llobregat:** Diputació de Barcelona, Consell Comarcal del Baix Llobregat, Generalitat de Catalunya, Unió de Pagesos. Ajuntaments de Castelldefels, Cornellà de Llobregat, Gavà, l'Hospitalet de Llobregat, Molins de Rei, Palaejà, el Papiol, el Prat de Llobregat, Sant Boi de Llobregat, Sant Feliu de Llobregat, Sant Joan Despí, Sant Vicenç dels Horts, Santa Coloma de Cervelló i Viladecans.

## Parcs de Catalunya

### Xarxa de Parcs Naturals de la Diputació de Barcelona

Parc del Castell de Montesquiu, Espai Natural de les Guilleries-Savassona, Parc Natural del Montseny, Parc Natural de Sant Llorenç del Munt i l'Obac, Parc del Montnegre i el Corredor, Parc de la Serralada Litoral, Parc de la Serralada de Marina, Parc Natural de la Serra de Collserola, Parc Agrari del Baix Llobregat, Parc del Garraf, Parc d'Olièrdola, Parc del Foix.



**Diputació  
Barcelona** | Àrea de Territori  
i Sostenibilitat



**Espais Naturals i Medi Ambient**  
**Gerència de Serveis d'Espais Naturals**  
Comte d'Urgell, 187. 08036 Barcelona  
Tel. 934 022 428  
[xarxaparc@diba.cat](mailto:xarxaparc@diba.cat) · [parcs.diba.cat](http://parcs.diba.cat)