

# Itineraris senyalitzats

Són rutes circulars que tornen al punt d'inici, tret de les rutes marcades amb asterisc (\*). Estan pensades per mostrar la riquesa del patrimoni natural i cultural de diferents indrets del Parc i estan adaptades, habitualment, per al públic familiar.

## Parc del Garraf

**1** 4 h 35 min **A→B** 17,6 km

**GR 5 Sender dels miradors. De Sitges a Olesa de Bonesvalls**  
Punt d'inici: coll de la Fita (Sitges)

**2** 2 h 30 min **A→B** 4,5 km

**GR 92 Sender del Mediterrani. Camí de les costes**  
Punt d'inici: la Pleta (Sitges)

**3** 4 h **A→B** 3,5 km

**GR 92 Sender del Mediterrani. De la Pleta a la Morella**  
Punt d'inici: la Pleta (Sitges)

**4** 2 h 30 min **A→B** 7 km

**GR 92 Sender del Mediterrani. De Begues a la Morella**  
Punt d'inici: Begues

**5** 6 h **A→B** 22 km

**GR 92.3 De la Clota a l'Arboçar**  
Punt d'inici: Begues

**6** 5 h 45 min **A→B** 25,7 km

**GR 92.4 Del pla de Querol al camí del Mas de l'Artis**  
Punt d'inici: pla de Querol (Sitges)

**7** 5 h 45 min **A→B** 25,4 km

**PR-C 37 Masies del Garraf\***  
Punt d'inici: Olivella. Apte per a BTT

**8** 6 h **A→B** 15,4 km

**PR-C 39 Camí d'Eramprunyà\***  
Punt d'inici: masia de Can Llong (Gavà)

**9** 4 h **A→B** 15,8 km

**PR-C 143 Sender de Sant Pere de Ribes. De la Casa del Terme a Olerdola**  
Punt d'inici: Casa del Terme (St. Pere de Ribes)

Les distàncies dels itineraris s'han calculat amb la plataforma goolTracking i poden variar sensiblement si s'utilitzen altres sistemes de mesura.

GR: sender de gran recorregut de més de 50 km, senyalitzat amb marques blanques i vermelles  
PR: sender de petit recorregut d'entre 10 i 50 km, senyalitzat amb marques blanques i grogues  
SL: sender local de menys de 10 km, senyalitzat amb marques blanques i verdes

## Itinerari

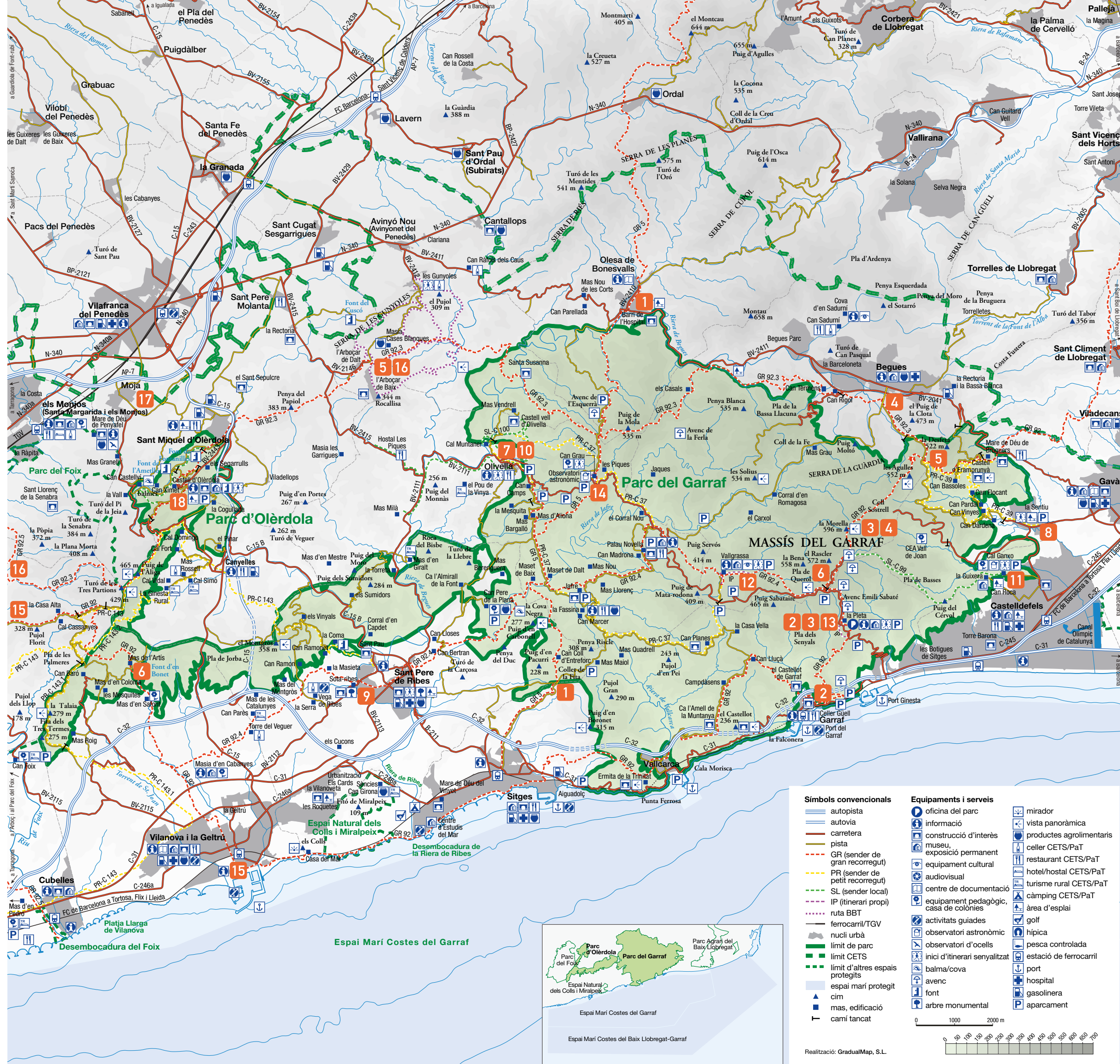
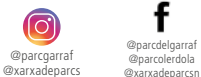
- Dificultat baixa
- Dificultat mitjana
- Dificultat alta
- Durada aproximada
- Distància total

## La vostra opinió ens ajuda a millorar

Podem emplenar el qüestionari que trobareu a l'enllaç del QR



Itineraris senyalitzats



Al Parc del Garraf la roca calcària ha creat un paisatge exòtic, ric en formes càrstiques –avencs, dolines i rasclers– i amb una vegetació pròpia. Les barraques de vinya i els murs de pedra seca es dissimulen enmig de la pedra blanca i envolten antigues masies i algunes de les petites poblacions que es troben a l'interior soliu del Parc.

Situat als contraforts del Garraf, el Parc d'Olerdola té un paisatge amb un seguit de conreus, bosquines i màquies. Olerdola és una talaia natural coronada per un conjunt monumental que queda tancat per una muralla, obra successiva d'ibers, romans i medievals. Al cim trobem l'església de Sant Miquel, el cos principal de la qual data del segle XII.

## Dades principals

**PARC DEL GARRAF**  
Any d'aprovació del pla especial: 1986  
Òrgan gestor: Àrea d'Espais Naturals i Infraestructura Verda de la Diputació de Barcelona  
Ajuntaments: Avinyonet del Penedès, Begues, Castelldefels, Gavà, Olesa de Bonesvalls, Olivella, Sant Pere de Ribes, Sitges, Vilanova i la Geltrú  
Superfície del parc: 12.377 ha

**PARC D'OLÈRDOLA**  
Any d'aprovació del pla especial: 1992  
Òrgan gestor: Àrea d'Espais Naturals i Infraestructura Verda de la Diputació de Barcelona  
Ajuntaments: Canyelles i Olerdola  
Superfície del parc: 608 ha



**Gerència de Serveis d'Espais Naturals**  
**Àrea d'Espais Naturals i Infraestructura Verda**  
Comte d'Urgell, 187. 08036 Barcelona  
Tel. 934 022 428  
xarxaparc@diba.cat · parc.diba.cat



## Consells útils per a la vostra estada al parc

### Les bones pràctiques

Els espais naturals protegits són indrets on es poden practicar activitats a l'aire lliure i conèixer el patrimoni natural i cultural. Utilitzeu la xarxa de pistes i camins indicats.

### L'ús de la bicicleta

- Respecteu la preferència dels vianants i eviteu causar-los molèsties.
- Adeqüeu la velocitat al tipus de via. Per pistes, la velocitat màxima és de 20 km/h.
- Circuleu només per carreteres, pistes forestals o camins de passejada de més de 3 metres d'amplada. Seguiu els consells de la circulació motoritzada.
- Per causes justificades, en determinades zones del parc, la circulació en bicicleta es pot restringir temporalment o permanentment.

### La circulació motoritzada

- La circulació de vehicles està limitada a les pistes obertes al públic i no és permesa camp a través, per tallafocs o pels llits de rieres i torrents.
- Modereu la velocitat per tal d'evitar atropellaments de persones o de fauna silvestre. La velocitat màxima per pistes és de 30 km/h.
- El soroll causat per alguns vehicles és perjudicial per a espècies sensibles, com ara les aus rapinyaires, que poden abandonar les seves àrees de nidificació.
- L'erosió originada per les derrapades provoca l'aparició de sots i xaragalls a la xarxa viària. Circuleu amb moderació i mesura, especialment en pendents i amb el terra moll.
- No aparqueu davant de les cadenes que tanquen l'accés als camins ni als vorals de les carreteres.

### Visitem el parc amb seguretat

- Planifiqueu la ruta i porteu sempre un plànol per orientar-vos.
- Procureu caminar sempre per senders o camins clarament marcats o senyalitzats.
- Porteu calçat adient, aigua, una provisió de queviures, roba còmoda i d'abric, així com una gorra, ulleres de sol i protecció solar.
- Si aneu en grup, no perdeu el contacte visual amb la resta de companys. No abandoneu ni deixeu mai enrere un company de ruta.
- El vent fort pot provocar la caiguda de branques i altres elements. A les crestes o les carenes, es pot incrementar el risc d'accidents. En condicions de vent intens, eviteu els indrets exposats.

- En cas de boira és fàcil desorientar-se. No abandoneu el camí principal.

- En cas de xàfec o tempestes amb aparell elèctric, abandoneu les crestes dels cims, els arbres aïllats i les entrades de les coves. Un bosc dens i atapeït pot servir d'aïxopluc.

### Què cal fer amb les deixalles?

- És responsabilitat dels visitants emportar-se els residus que genera la seva activitat i reciclar-los.

### Com podem ajudar a prevenir un incendi?

- No està permès fer foc ni barbacoes fora dels espais habilitats.
- Cal ser molt prudent amb tot allò que comporti perill d'incendi, com ara les cigarretes, la circulació motoritzada o l'abandonament de deixalles.
- Doneu l'alerta si detecteu una fumera sospitosa. Aviseu al 112.

### Els animals de companyia

- Els propietaris dels animals domèstics són els responsables que la seva conducta no pertorbi l'activitat tant dels habitants del parc com de la resta de visitants.
- Porteu el gos lligat. Cal que tingueu una cura especial amb la conducta dels vostres gossos o altres animals de companyia, sobretot quan us trobeu a prop de persones, d'una masia o d'un ramat.
- Procureu no deixar els excrements dels animals, especialment als llocs amb més afluència de visitants.
- No abandoneu mai animals domèstics; és una conducta tipificada com a infracció. Poden esdevenir animals agressius, així com perjudicials per als ecosistemes naturals.
- Els gossos perillosos, a més d'anar lligats, han de portar morrió. S'entén per gos perillós aquell que la llei el tipifica així, però també qualsevol gos que tingui un comportament agressiu.

### L'espeleologia

- Cal extreure les mesures de seguretat i comunicar quina cova o avenc es vol visitar. Es recomana tenir formació específica. Aquesta pràctica pot no estar permesa en determinades èpoques per tal de preservar la biodiversitat al medi subterrani. En trobareu informació detallada als accessos.
- Dins d'algunes cavitats es pot produir hipòxia a causa d'una baixa concentració d'oxigen. És aconsellable portar dispositius per quantificar l'oxigen (a la Pleta n'hi ha un en servei de préstec) i informar de la situació a l'oficina del Parc o a la Federació Catalana d'Espeleologia.

### Altres recomanacions

Si hi ha risc de neu o ha nevat, consulteu l'estat de les carreteres i pistes a la pàgina web del parc. Conduïu amb precaució, respecte els senyals i les indicacions dels guardes i dels informadors.

L'acampada lliure no és permesa en cap de les seves modalitats, incloses les autocaravanes.

La presència i l'activitat humana han deixat un conjunt de manifestacions arquitectòniques i artístiques al llarg del temps. Cal respectar aquest ric patrimoni cultural.

Respecteu la natura i la tranquil·litat de l'entorn. Cal evitar sorolls innecessaris.

Respecteu les activitats agrícoles i ramaderes, ja que són el mitjà de vida de molts dels habitants del parc.

Els aprofitaments forestals són activitats tradicionals a la majoria dels parcs. Les tales són regulades per la Llei forestal de Catalunya i la normativa dels parcs.

Per protegir les poblacions de fauna autòctona, està prohibit alliberar animals de companyia o forans que les puguin desplaçar del seu hàbitat.

La caça és regulada per llei i únicament és permesa als vedats de caça existents. Si coincideix amb una batuda de senglar, cal que respecte la senyalització i no us allunyeu dels camins.

La circulació de cavalls s'ha de limitar a les pistes obertes al públic i no és permesa camp a través, per tallafocs o pels llits de rieres i torrents.

Si colliu bolets, no malmeteu el bosc utilitzant eines o furgant la terra.

Si trobeu alguna tortuga, respecte-la. Recordeu que és una espècie protegida i que la captura i tinença són sancionades per la llei.

El margalló és una espècie protegida per la llei i se'n penalitza la recol·lecció.

La pràctica de l'escalada està regulada. Respecteu les indicacions que trobareu en alguns punts d'accés a vies d'escalada.

El vol de drons amb finalitat recreativa no està permès en els espais naturals que integren la Xarxa de Parcs Naturals de la Diputació de Barcelona, perquè aquests no afectin la nidificació ni al vol dels ocells. Consulteu la normativa en la web de l'Agència Estatal de Seguretat Aèria (AES) ([www.seguridadaerea.gob.es](http://www.seguridadaerea.gob.es)).

Només s'admetrà l'ús de drons en activitats professionals que tinguin com a objectiu directe o indirecte la millora de les mesures de prevenció i conservació, o les de caràcter divulgatiu que contribueixin a aconseguir els objectius dels plans especials de protecció vigents

## Carta Europea de Turisme Sostenible

Els parcs del Garraf i d'Olèrdola estan acreditats amb la Carta Europea de Turisme Sostenible (CETS), una eina de gestió mitjançant la qual s'assegura que l'ús turístic dels parcs es desenvolupa de forma compatible amb la conservació del territori. Les empreses que han obtingut aquest reconeixement europeu participen en l'estratègia turística dels parcs per oferir serveis de qualitat amb l'objectiu d'aconseguir un turisme sostenible i són les següents:

### Allotjaments

**Càmping El Garrofer.** C-246a, km 39. Sitges. Tel. 633 144 126. [www.campingelgarrofer.com](http://www.campingelgarrofer.com)

**Càmping Sitges.** Crta. C-246a, km 48. Sitges. Tel. 938 941 080. [www.campingsitges.com](http://www.campingsitges.com)

**Masia Can Parès.** Disseminat Masia Can Parès, 46. Sant Pere de Ribes. Tel. 671 930 516. [masiacanpares.com](http://masiacanpares.com)

**Masia Mas d'en Giralt.** Crta. BV- 2111, km 9,5. Sant Pere de Ribes. Tel. 697 715 974. [www.masdengiralt.com](http://www.masdengiralt.com)

**Masia Pou de la Vinya.** Masia Pou de la Vinya. Olivella. Tel. 639 658 986. [www.poudeLavinya.com](http://www.poudeLavinya.com)

**Residència Casa de Pagès Cal Simó.** Fondo de les Alsines, 109 (Disseminat Can Coll, 20). Canyelles. Tel. 673 208 025. [www.masiaruralcalsimo.com](http://www.masiaruralcalsimo.com)

**Sències Can Girona.** Crta. C-246a, km 39,2. Sitges. Tel. 620 804 899. [www.sencies.com](http://www.sencies.com)

### Enoturisme

**Celler Vega de Ribes.** Camí del Montgròs, 18. Sant Pere de Ribes. Tel. 649 480 024. [www.vegaderibes.com](http://www.vegaderibes.com)

**Centre d'Interpretació de la Malvasia de Sitges.** Plaça Joan Duran i Ferrer, s/n. Sitges. Tel. 649 929 302. [cellerdelhospital.cat/cim-centre-interpretacio-malvasia/](http://cellerdelhospital.cat/cim-centre-interpretacio-malvasia/)

### Restaurants

**La Posada de Sant Pere Molanta.** C. Sant Pere, 20. Sant Pere Molanta (Olèrdola). Tel. 665 258 254. [www.posada-piques.com](http://www.posada-piques.com)

**Les Piques.** Avinguda de Can Turíols, 1A. Olivella. Tel. 665 258 254. [www.posada-piques.com](http://www.posada-piques.com)

**Nòmada Beach.** Platja de Sitges. Sitges. Tel. 695 180 187. [www.greenplanetnomada.com](http://www.greenplanetnomada.com)

**El Nàutic.** Port Garraf. Escullera de Ponent, s/n. Sitges. Tel. 609 107 331. [elnautic.com](http://elnautic.com)

### Activitats de lleure i educació ambiental

**Associació Cetàcea.** Torre de Capitanía, s/n. Passeig de les Drassanes. Sitges. Tel. 666 985 631. [associaciocetacea.org](http://associaciocetacea.org)

**Can Grau Escola de Natura.** Pista forestal asfaltada d'Olivella a Plana Novella, km 3,5. Olivella. Tel. 650 540 246. [cases.fundesplai.org/equipament/can-grau/](http://cases.fundesplai.org/equipament/can-grau/)

**Club Nàutic del Garraf.** Port del Garraf. Sitges. Tel. 639 307 919. [www.clubnauticgarraf.com](http://www.clubnauticgarraf.com)

**Cova d'en Sadurní.** Pla de Can Sadurní, s/n. Begues. Tel. 606 805 537. [www.begues.cat/begues/equipaments/cova-de-can-sadurni.html](http://www.begues.cat/begues/equipaments/cova-de-can-sadurni.html)

**Descoberta.** Rambla de l'Exposició, 107, local 2. Vilanova i la Geltrú. Tel. 661 658 192. [descoberta.cat](http://descoberta.cat)

**Edulis.** Centre Cívic Moli de Vent, despatx 1. Carrer de l'Aigua, 203-205. Vilanova i la Geltrú. Tel. 630 678 885. [www.edulis.cat](http://www.edulis.cat)

**Hacia El Sup.** Platja de les Casetes, Garraf. Sitges. Tel. 639 649 569. [www.haciaelsup.com](http://www.haciaelsup.com)

**Mas d'en Safont.** Torrent de la Pastera, km 4. Vilanova i la Geltrú. Tel. 634 676. 787. [www.masdensafont.com](http://www.masdensafont.com)

**Monestir Budista del Garraf.** Plana Novella, s/n. Olivella. Tel. 658 431 466. [www.morjesbudistas.org](http://www.morjesbudistas.org)

**Nootka Kayak.** Platja de les Anquines, s/n. Sitges. Tel. 938 100 256. [www.nootka-kayak.com](http://www.nootka-kayak.com)

**Observatori Astronòmic del Parc del Garraf.** Camí d'Olivella a Plana Novella, km 3,5. Olivella. Tel. 651 426 872. [www.planetari.cat](http://www.planetari.cat)

**Roc Roi.** Moll de Ponent, s/n. Vilanova i la Geltrú. Tel. 938 160 351. [www.rocroi.com](http://www.rocroi.com)

**Saphira Dive.** C. Manuel Tomàs, 26, baixos esquerra. Vilanova i la Geltrú. Tel. 657 196 231. [www.saphiradive.com](http://www.saphiradive.com)

**Turismo Vivencial.** Rambla de l'Exposició, 59. Vilanova i la Geltrú. Tel. 623 599 388. [www.turismovivencial.com](http://www.turismovivencial.com)

## Gastronomia vinculada al parc



**Parc a taula** és un programa de desenvolupament econòmic promogut per la Diputació de Barcelona que s'adreça als agents privats que, a través de la seva activitat, ajuden a la conservació, posada en valor i divulgació dels espais naturals protegits. Podeu ampliar i descarregar la informació a [parcs.diba.cat/web/parc-a-taula](http://parcs.diba.cat/web/parc-a-taula) i a l'aplicació:

## Préstec de material adaptat

A l'Oficina del Parc del Garraf i del Parc d'Olèrdola, la Pleta, trobareu un servei de préstec de material adaptat, compost per *handbikes* i tercers rodes per adaptar a la cadira de l'usuari, com també diversos materials pedagògics i de divulgació escrits en braille. Cal omplir un formulari de préstec. Tel. 935 971 819

## Centres i punts d'informació

### PARC DEL GARRAF

**Oficina i Centre d'Informació la Pleta**  
Carretera de Ratpenat a Plana Novella, km 3,5  
Sitges  
Tel. 935 971 895

**Vallgrassa. Centre Experimental de les Arts**  
Carretera de Ratpenat a Plana Novella, km 7,5  
Sitges  
Tel. 937 440 656

**Observatori Astronòmic del Parc del Garraf**  
Camí d'Olivella a Plana Novella, km 3,5  
Olivella  
Tel. 685 233 575

**Centre d'Informació Petit Casal de Begues**  
Passeig de l'Església, 1  
Begues  
Tel. 936 392 509

**Punt d'Informació d'Olesa de Bonesvalles**  
Plaça de la Vila, s/n  
Olesa de Bonesvalles  
Tel. 938 984 375

**Centre d'Informació la Sala d'Olivella**  
Plaça Major, s/n  
Olivella  
Tel. 938 968 465

**Punt d'Informació Turisme de Sant Pere de Ribes**  
Plaça la Vila, 1  
Sant Pere de Ribes  
Tel. 938 962 857

**Punt d'Informació Turisme de Castelldefels**  
Carrer del Pintor Serrasanta, 4  
Castelldefels  
Tel. 936 352 727

**Punt d'Informació Turisme de Sitges**  
Plaça d'Eduard Maristany, 2  
Sitges  
Tel. 938 944 251

### PARC D'OLÈRDOLA

**Oficina i Centre d'informació La Pleta**  
Carretera de Ratpenat a Plana Novella, km 3,5  
Sitges  
Tel. 935 971 819

**Museu d'Arqueologia de Catalunya – Olèrdola.**  
**Punt d'Informació. Conjunt Monumental d'Olèrdola**  
Tel. 938 901 420 / 934 246 577  
675 782 936

Consulteu els horaris a:  
[parcs.diba.cat/web/garraf](http://parcs.diba.cat/web/garraf)  
[parcs.diba.cat/web/olerdola](http://parcs.diba.cat/web/olerdola)